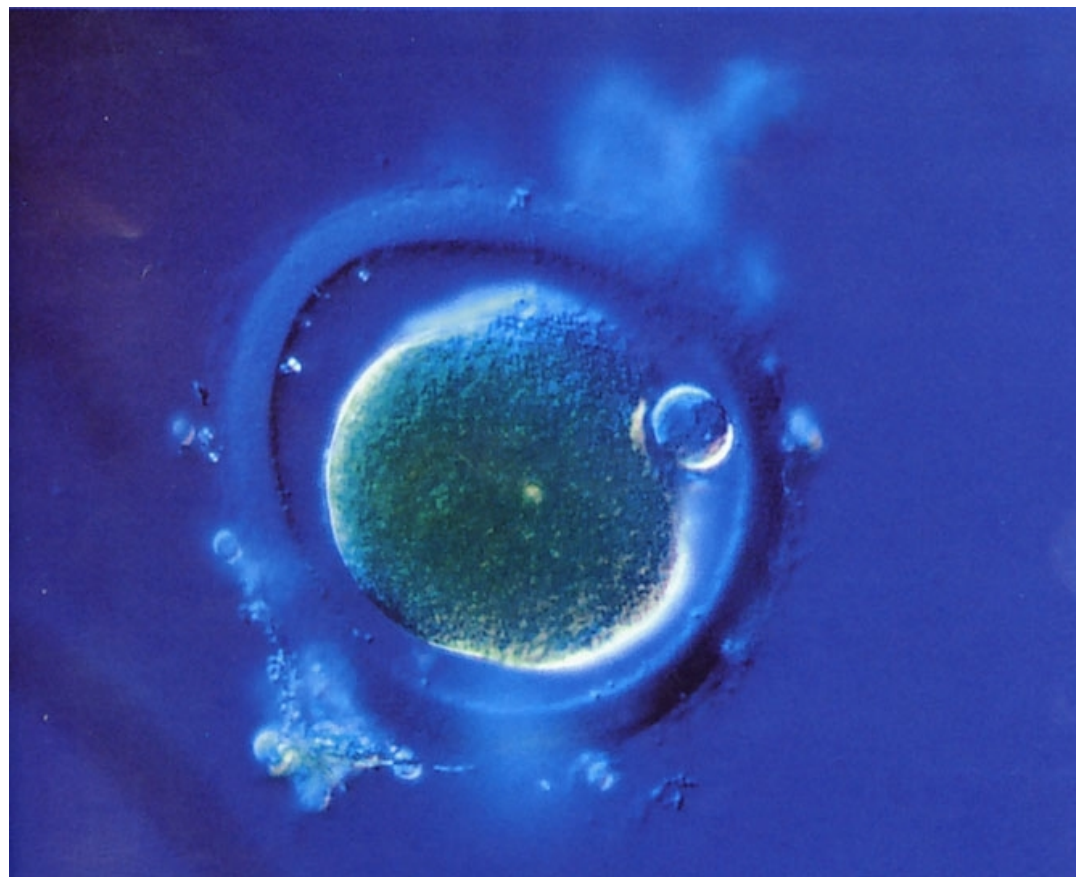




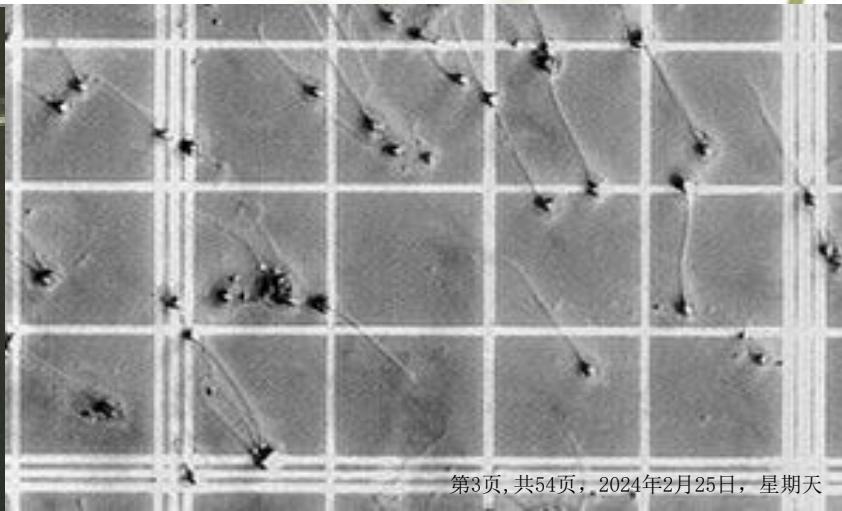
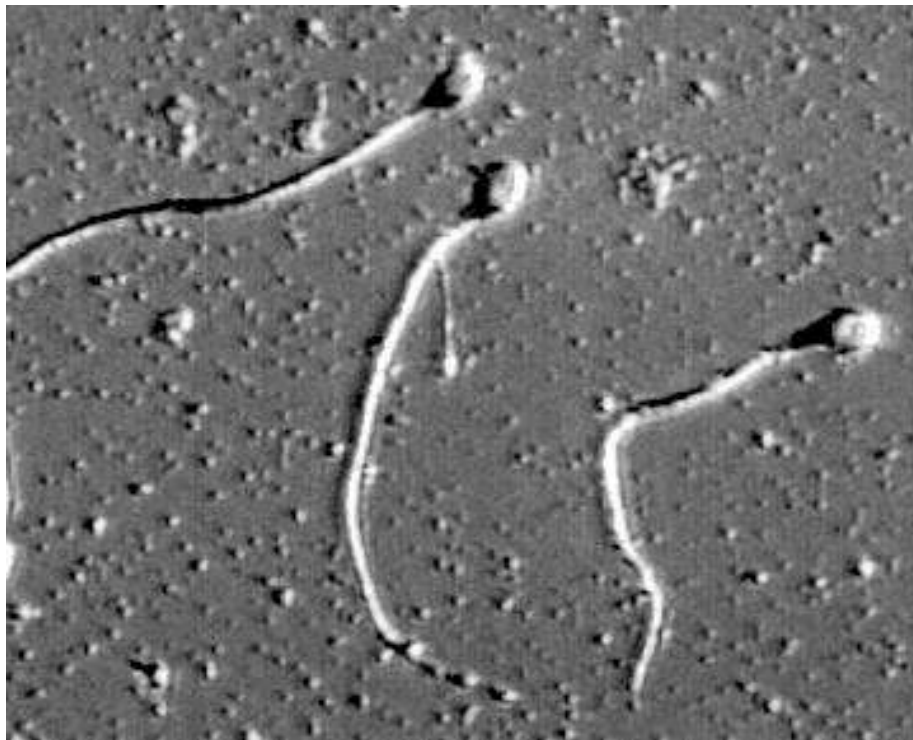
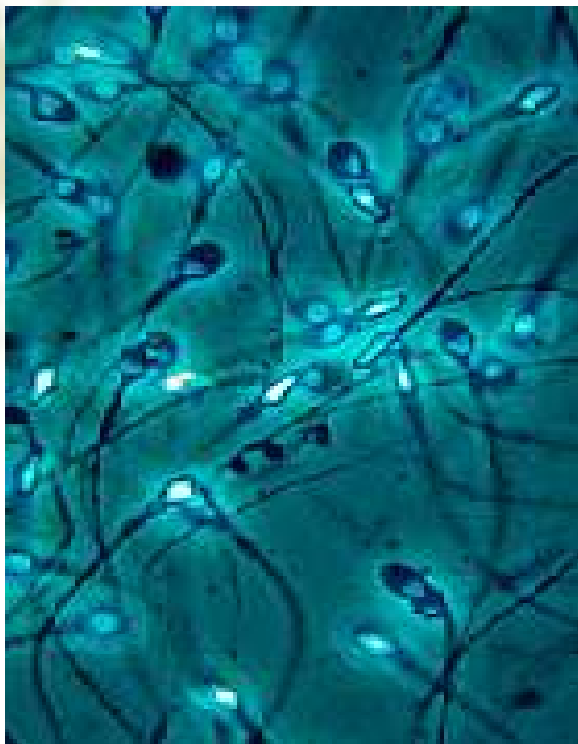
关于试管婴儿的 步骤及护理



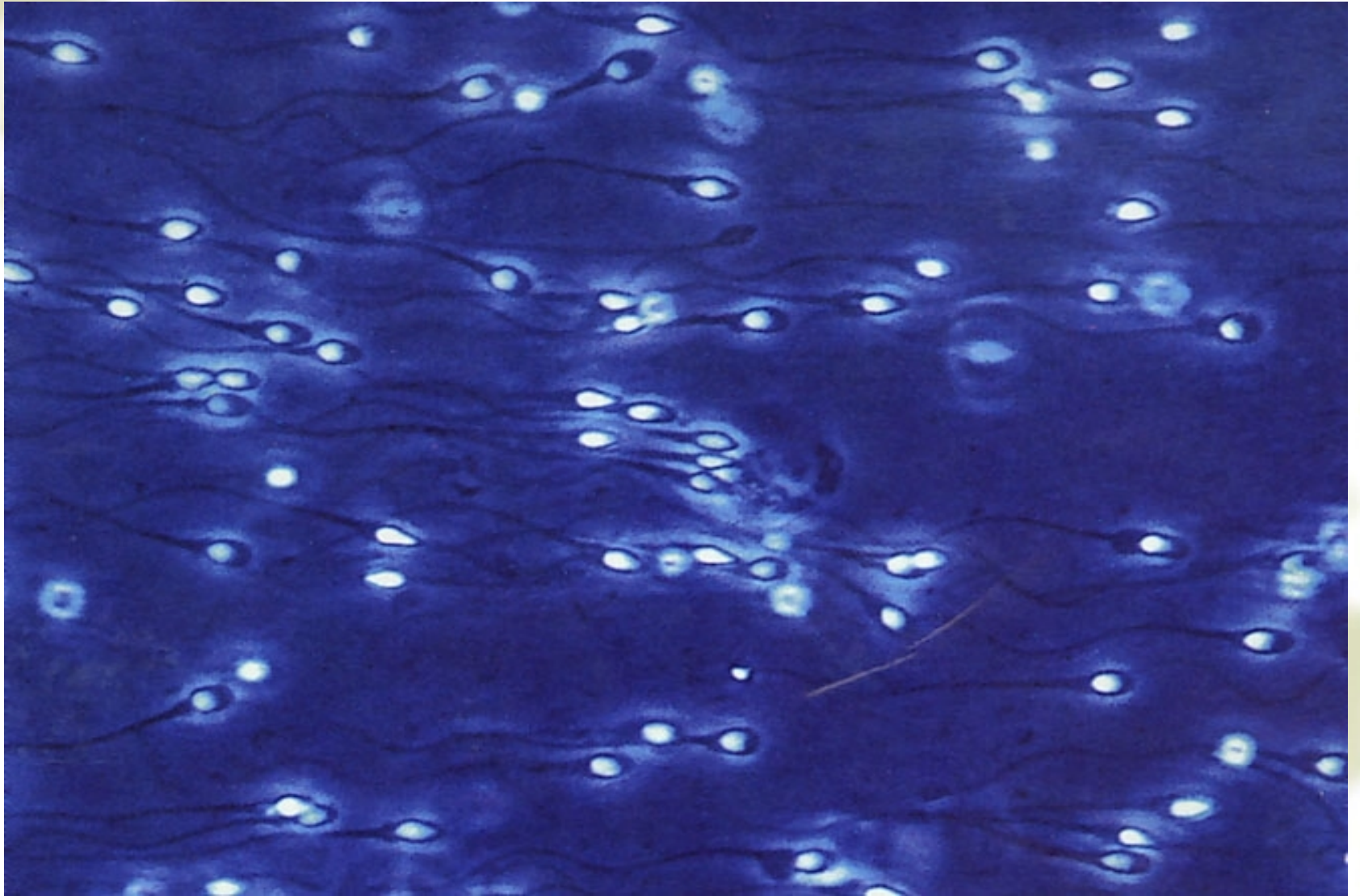
卵子



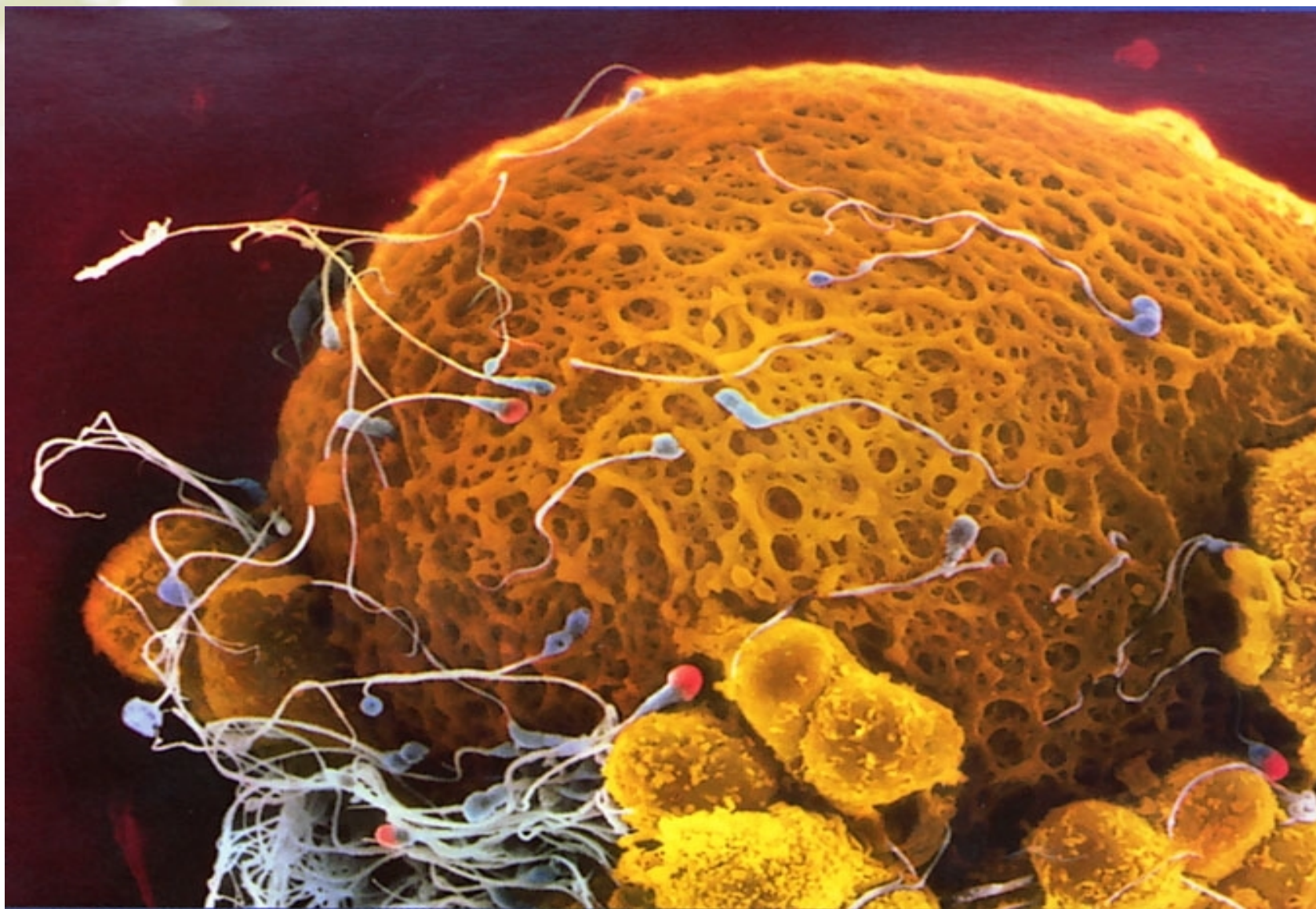
精子



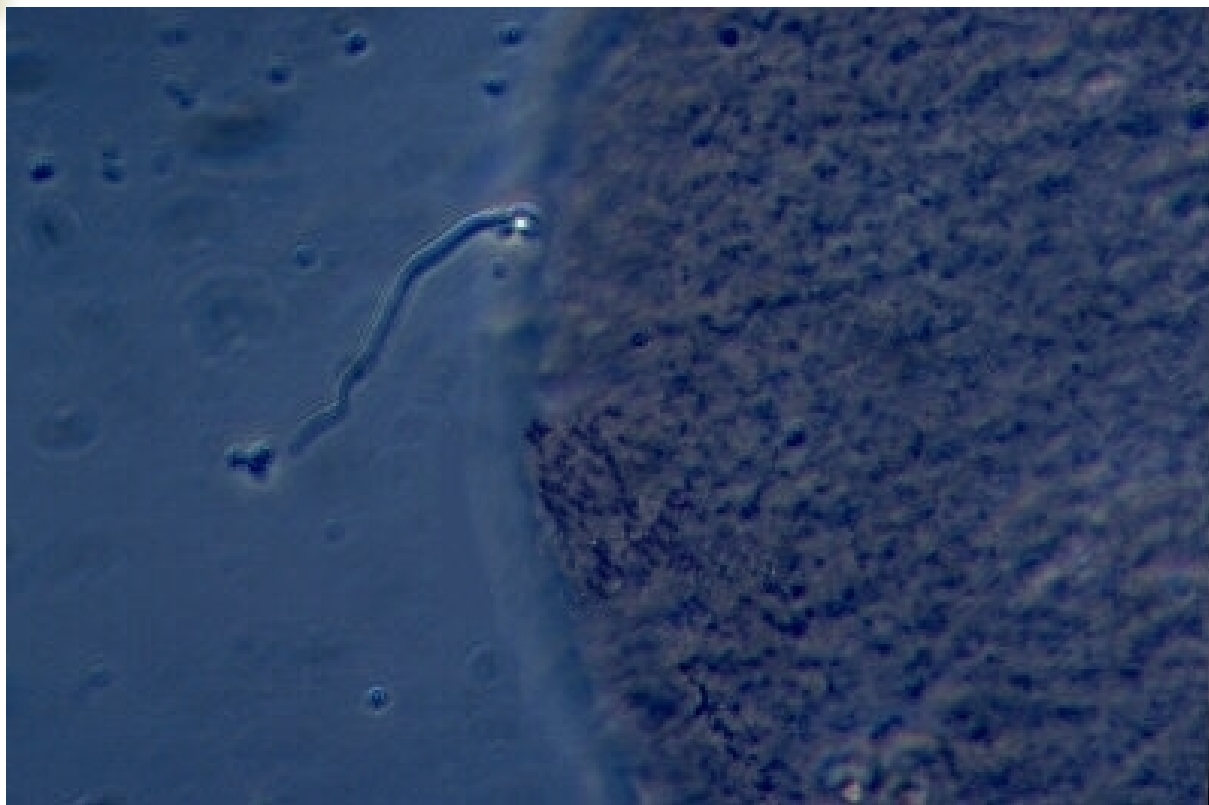
精子



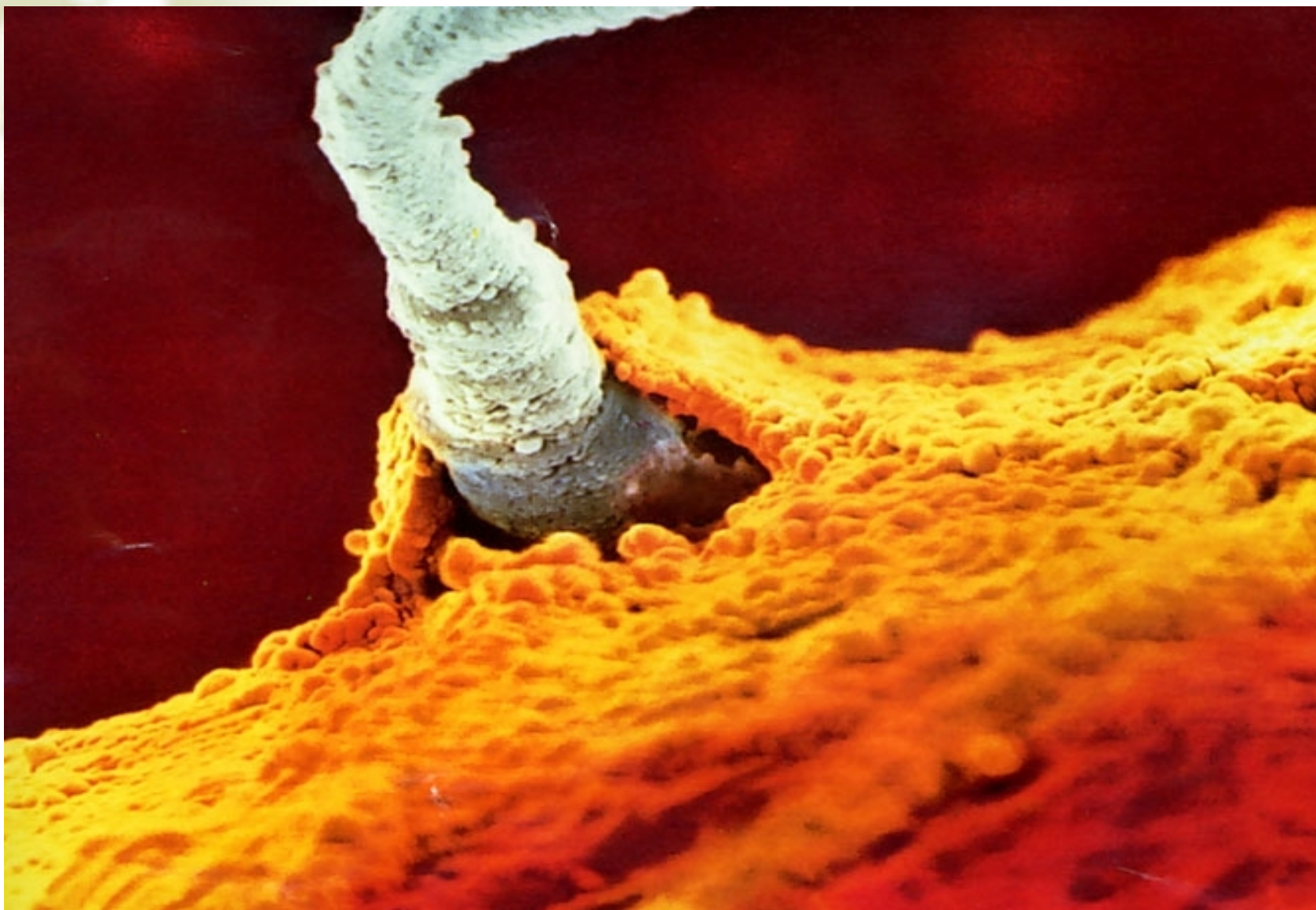
精子和卵子



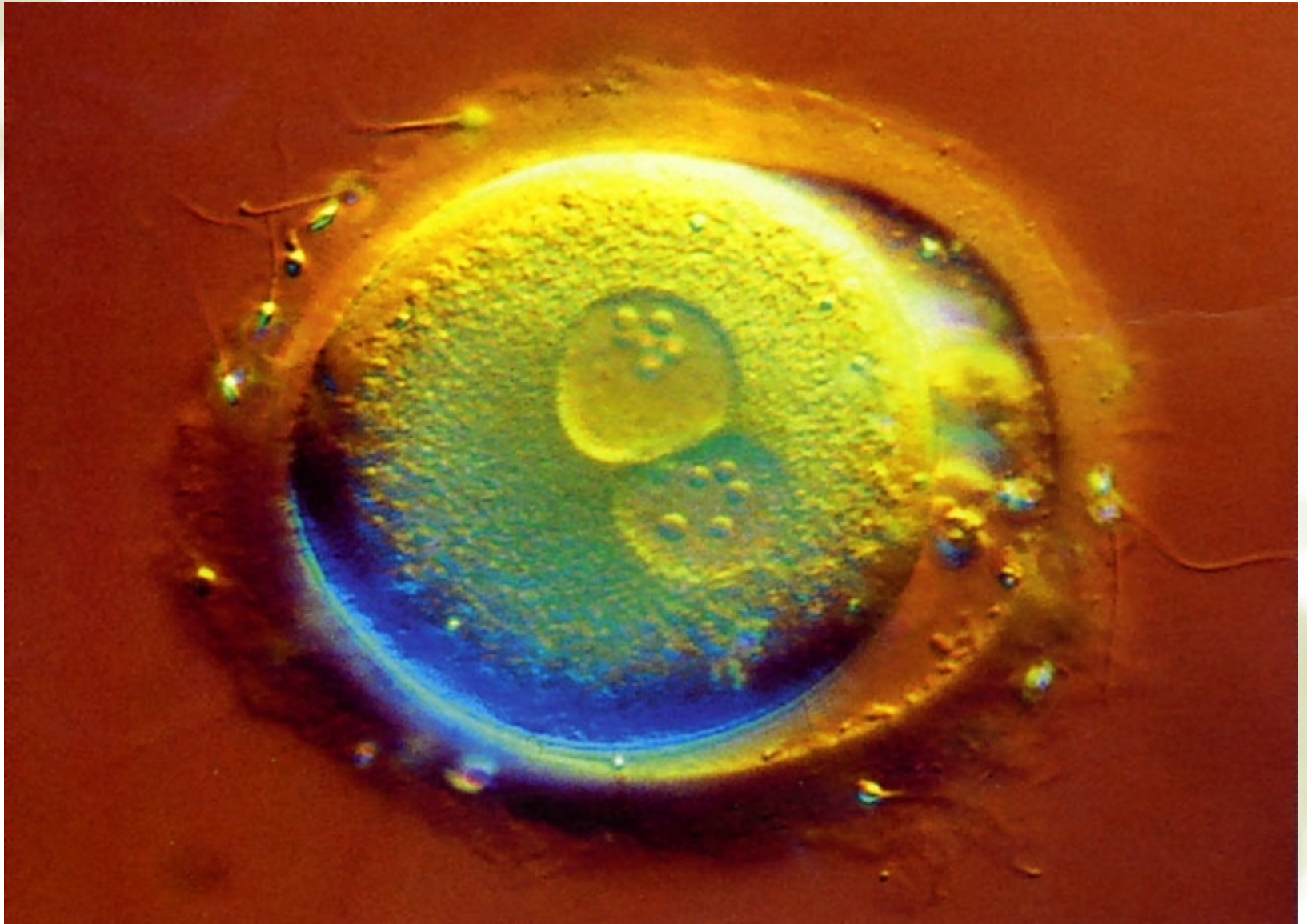
进入的瞬间...



受精



双原核



细胞分裂



3周大小的胚芽



6周大小的胚胎



11 周大小的胚胎



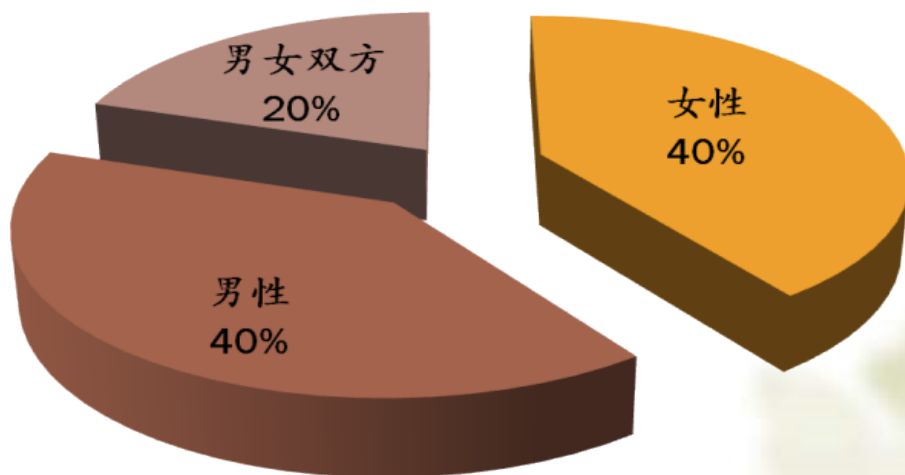
18 周大小的胎儿



何谓不孕症

生育期夫妇生活在一起，性生活正常，未避孕，同居一年未孕者，称为不孕症。

不孕不育夫妇的病因分布



不孕症的流行病学

- **世界:** 占有所有已婚夫妇的 **8 -15%**
(约为5 - 8千万对夫妇)
- **中国:** 占有所有已婚夫妇的 **10% 左右**

WHO. Fertil Steril (1987) 47:964
Nat Survey Fam Growth Fert Ster (1997) 70:30

不孕不育症的治疗

- ❖ 诱发排卵
- ❖ 输卵管手术
- ❖ 人工受精
- ❖ 试管婴儿

试管婴儿的历史

⌚1978年7月25日 世界上第一例试管婴儿
LOUISE BROWN英国



试管婴儿的历史

- ❖ 1988年3月10日我国第一例试管婴儿



体外受精胚胎移植及其衍生技术

1. 体外受精—胚胎移植 (IVF-ET)
2. 单精子卵浆内注射 (ICSI)
3. 植入前遗传学诊断 (PGD)
4. 胚胎冷冻复苏
5. 卵子体外成熟 (IVM)、卵子冷冻、辅助孵化等。。。

体外受精联合胚胎移植技术 (IVF-ET)

- ❖ 第一代试管婴儿，这是目前除人工受精外使用最多的助孕手段。在自然周期或药物刺激多个卵泡发育后，再卵泡成熟时取出卵子，在体外卵子和精子受精至胚胎，然后将胚胎植入子宫内。

体外受精联合胚胎移植技术（IVF-ET）适应症

- ❖ 该技术适用于女性输卵管堵塞，粘连，宫颈粘液问题，及不明原因的不孕不育。成功率为**40%-50%**。一般女方超过**40岁**做试管婴儿效果差，因为卵巢对药物反应差，得到的卵子数目和质量都不能满意，而且卵子授精率低，流产率高。

IVF-ET助孕病例选择

1. 管性不孕：输卵管粘连、梗阻或缺如；
2. 子宫内膜异位症；
3. 免疫因素：男方或女方体内存在抗精子抗体
4. 不明原因的不孕多次IUI失败；
5. 男性因素：精子数量少，活力差，射精异常或无精症患者；

IVF-ET 的操作过程

超促排卵 (COH)



卵泡监测



取卵 (取精)



体外受精和胚胎培养



胚胎移植



妊娠的评价

(一) 控制性超排卵 (COH) 方案:

- ❖ 长方案
- ❖ 短方案
- ❖ 超短方案
- ❖ 长长方案

长方案控制性超排卵

在使用促性腺激素治疗周期前的黄体期开始使用促性腺激素释放激素激动剂，对正常反应者，月经第三天起使用，开始剂量为**2~3支/d**，在用 **FSH**第**6**天起连续**B**超监测卵泡，根据卵泡发育情况调整用药量，当主导卵泡直径达**18mm**以上时，注射**HCG**。



诱导排卵药物

克罗米芬

溴隐停

绝经期促性腺激素 (HMG)

高纯度促卵泡激素(Metrodin-HP)

绒毛膜促性腺激素(HCG)

基因重组促卵泡激素

以上内容仅为本文档的试下载部分，为可阅读页数的一半内容。如要下载或阅读全文，请访问：<https://d.book118.com/6261312201010110>