

怀化市 2023 年初中学业水平考试试卷

物 理

一、选择题（本题共 15 小题，共 48 分。1-12 小题，每小题 3 分，在每小题给出的四个选项中只有一个选项符合题目要求；13-15 小题，每小题给出四个选项中有多个选项符合题目要求，每小题全部选对得 4 分，选对但不全得 2 分，有选错的得 0 分。）

1. 在国际单位制中，力的单位是（ ）

- A. 千克 B. 牛顿 C. 欧姆 D. 分贝

2. 下列物体通常情况下属于导体的是（ ）

- A. 橡胶轮胎 B. 塑料直尺 C. 陶瓷茶杯 D. 铁钉

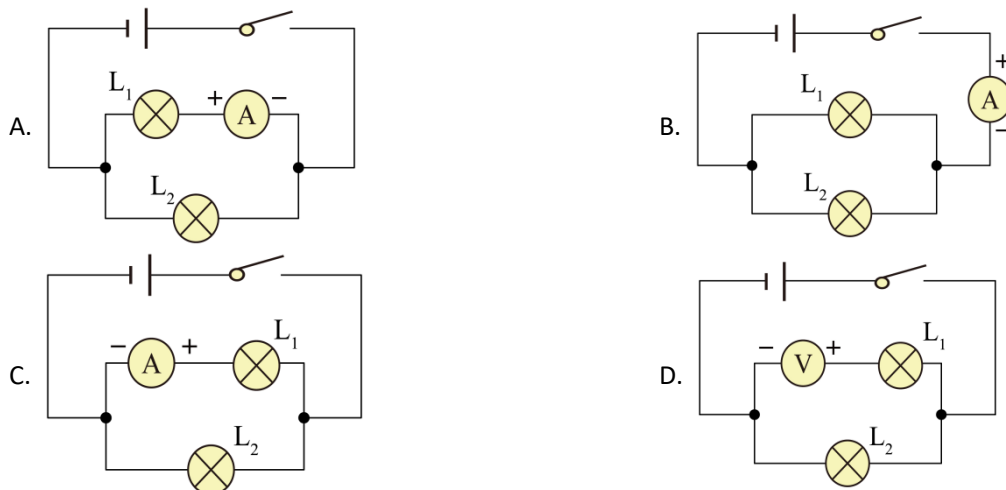
3. 下列属于可再生能源的是（ ）

- A. 煤 B. 石油 C. 太阳能 D. 天然气

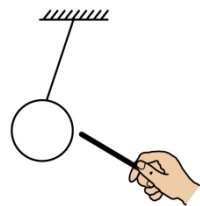
4. 下列数据最贴近实际的是（ ）

- A. 教室门的高度 5m B. 人的正常体温 42°C
C. 教室里的大气压强约为 2×10^5 Pa D. 我国家庭电路电压为 220V

5. 下列图中能够直接测出灯 L_1 电流的电路是（ ）



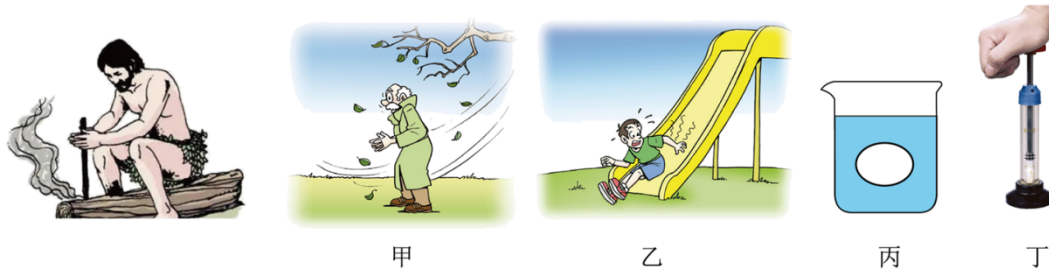
6. 用丝绸摩擦过的玻璃棒靠近静止在空中的气球时，气球远离玻璃棒，则气球（ ）



- A. 带负电 B. 带正电 C. 不带电 D. 无法判

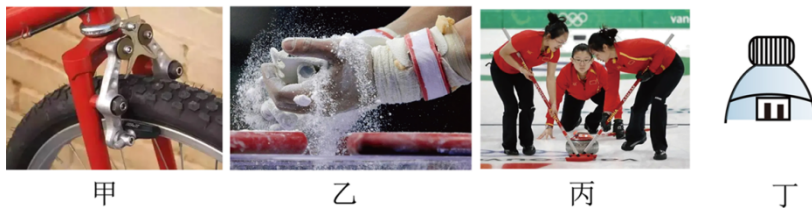
断

7. 古代人们常用钻木取火，下列情况改变内能方式与其不同的是（ ）



- A. 甲图：冬天搓手取暖
B. 乙图：小朋友溜滑梯臀部发热
C. 丙图：热鸡蛋放在冷水中冷却
D. 丁图：压缩空气使其内能增大

8. 生活中有的摩擦是有用的，有的摩擦是有害的，下列情况属于减小摩擦的是（ ）

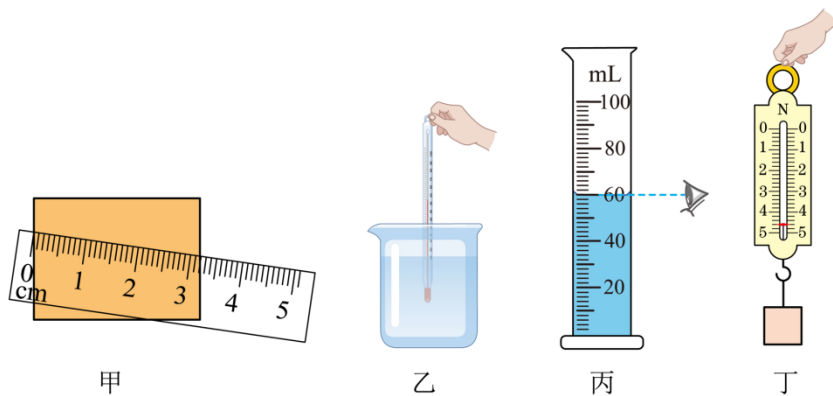


- A. 甲图：自行车刹车时用力捏车闸
B. 乙图：体操运动员上器械前，手上要涂防滑粉
C. 丙图：在冰壶运动中，运动员不断擦拭冰面
D. 丁图：矿泉水瓶瓶盖上刻有竖条纹

9. 神州十五号宇航员费俊龙、邓清明和张陆在中国太空空间站天宫一号向全国人民送了“2023年春节祝福”，关于他们的声音，下列说法正确的是（ ）

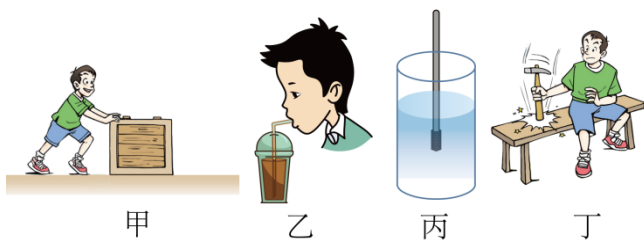
- A. 航天员在太空舱外不能直接用声音交流，是因为航天员声带不能振动
B. 广播中能够分辨出不同宇航员的声音，主要依据是声音音色的不同
C. 航天员的“春节祝福”声音是通过声波传回地球的
D. 电磁波在太空中的传播速度为 340m/s

10. 下列测量工具的使用错误的是（ ）



- A. 甲图：用刻度尺测木块长度
- B. 乙图：用温度计测液体温度
- C. 丙图：用量筒测量液体体积并读数
- D. 丁图：用弹簧测力计测量钩码所受的重力

11. 下列各图所示的情境中，说法正确的是（ ）

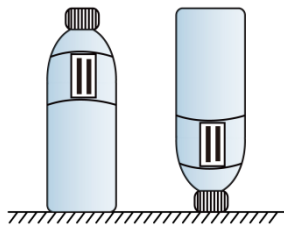


- A. 甲图中小明沿水平方向推木箱，推而未动，是因为推力小于摩擦力
- B. 乙图是利用吸力使饮料上升到嘴里
- C. 丙图中密度计漂浮在水面上是因为浮力大于密度计的重力
- D. 丁图是利用惯性紧固锤头

12. 很多诗句蕴含着丰富的物理知识，下列所描述的现象与其成因对应正确的是（ ）

- A. “池水映明月，潭清疑水浅”，句中“水浅”是由光的反射造成的
- B. “已是悬崖百丈冰，犹有花枝俏”，句中“冰”的形成是熔化现象
- C. “绿树浓阴夏日长，楼台倒影入池塘”，句中“浓阴”是光的折射形成的
- D. “寒夜客来茶当酒，竹炉汤沸火初红”，句中“汤沸”是指水加热后发生汽化现象

13. 把装满水的矿泉水瓶从正立变为倒立下列物理量大小改变的是（ ）

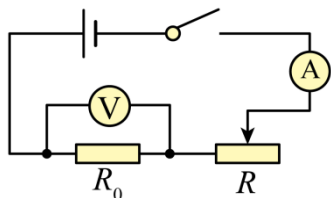


- A. 桌面的受力面积大小
 B. 矿泉水瓶的重力大小
 C. 矿泉水瓶对桌面的压力大小
 D. 矿泉水瓶对桌面的压强大小

14. 北京是唯一举行了夏季与冬季奥运会的城市，在 2022 年北京冬奥会火炬传递中，火炬质量是同体积钢的 $\frac{1}{4}$ ，是用硬度比钢的硬度大 8 倍左右的碳纤维复合材料制成，火炬用氢做燃料，燃烧时温度约为 800°C ，运动员手握火炬一点不感到烫手，关于碳纤维材料的性质，下列说法正确的是（ ）

- A. 密度大 B. 硬度大 C. 导热性好 D. 耐高温

15. 如图所示电路，电源电压不变，闭合开关后，当滑动变阻器滑片 P 向左滑动时，以下说法正确的是（ ）



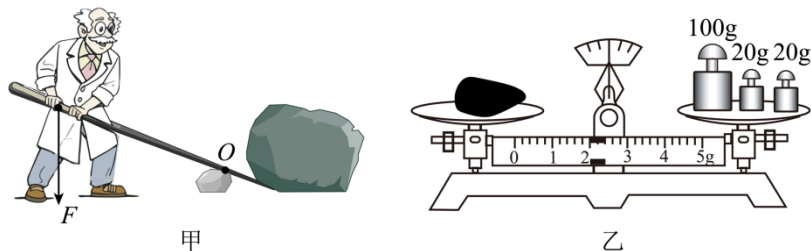
- A. 电压表读数变小，总功率变大
 B. 电路的总电阻变小，总功率变大
 C. 电压表读数变大，电流表读数变大
 D. 电压表读数变大，电流表读数变小

二、填空题（本大题共 8 小题，每空 1 分，共 16 分。把答案写在答题卡横线上的空白处，不要求写出解题过程。）

16. 单位换算： $72\text{km/h} = \underline{\hspace{2cm}}\text{m/s}$ ； $7.9 \times 10^3\text{kg/m}^3 = \underline{\hspace{2cm}}\text{g/cm}^3$

17. 歌词“小小竹排江中游，巍巍青山两岸走”，以竹排为参照物，青山是_____（选填“运动”或“静止”）的；诗词“两岸猿声啼不住，轻舟已过万重山”，我们说轻舟上的人是静止的，所选参照物是_____（选填“山”或“轻舟”）。

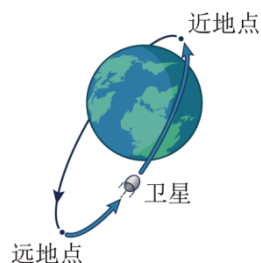
18. 生活中常用到各种各样杠杆。有借助撬棒来撬动石头（如图甲），撬棒属于_____杠杆；有称量物体质量的天平（如图乙），天平属于_____杠杆。（选填“省力”、“费力”或“等臂”）



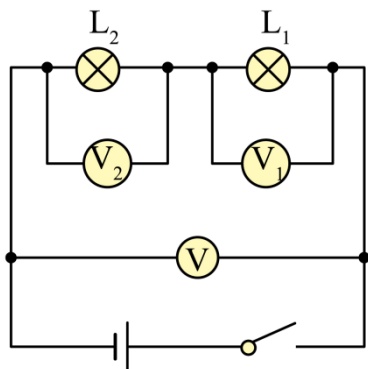
19. 一节干电池的电压是_____V，家庭电路中各用电器之间的连接方式是_____（选填“串联”或“并联”）。

20. 唐诗“八月秋风怒号，卷我屋上三重茅”，诗中秋风“卷”走“三重茅”是由于屋顶外侧空气流速_____（选填“快”或“慢”），压强_____（选填“大”或“小”），从而产生一个向上的力。

21. 如图人造地球卫星沿椭圆轨道绕地球运行时，不受空气阻力，机械能守恒，当卫星从近地点向远地点运动时，它的重力势能_____（选填“减小”或“增大”），卫星在_____（选填“远”或“近”）地点时重力势能最大。

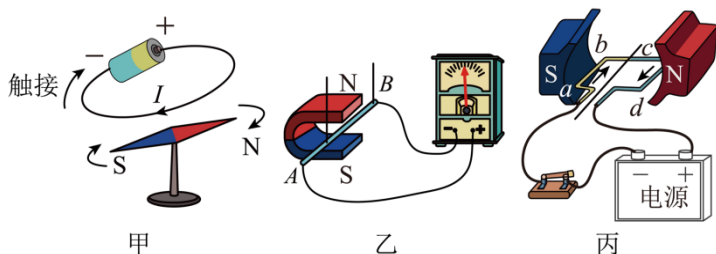


22. 在图所示电路中，闭合开关后电压表 V_1 的示数为 2.5V， V 的示数为 4.5V，则电路的电源电压为_____V，灯 L_2 两端电压为_____V。



23. 法拉第发现“闭合电路的一部分导体在磁场中做切割磁感线运动时，导体中就产生感应

电流”的现象，能产生这一现象的实验装置是图_____（选填“甲”或“乙”）。丙图是电动机的工作原理，该电动机工作时能量转化是_____（选填“机械能转化为电能”或“电能转化为机械能”）。

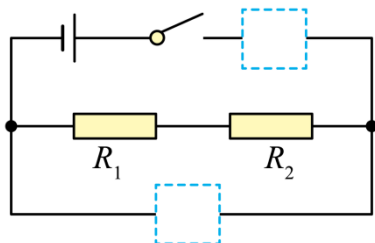


三、图示信息题（本大题共 3 小题，共 15 分。其中第 24 题 6 分，第 25 题 4 分，第 26 题 5 分。）

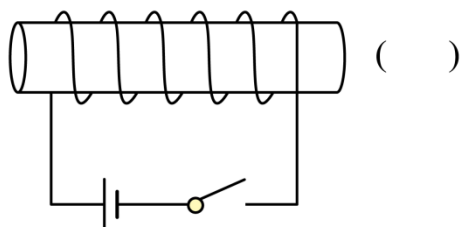
24. 下图是神舟十三号返回舱开伞后降落的情景，请画出返回舱所受重力 G 的示意图。



25. 如图所示的电路，请在虚线框里填上电表符号（选填“ A ”或“ V ”），使开关 S 闭合后，电阻 R_1 、 R_2 都可正常工作。

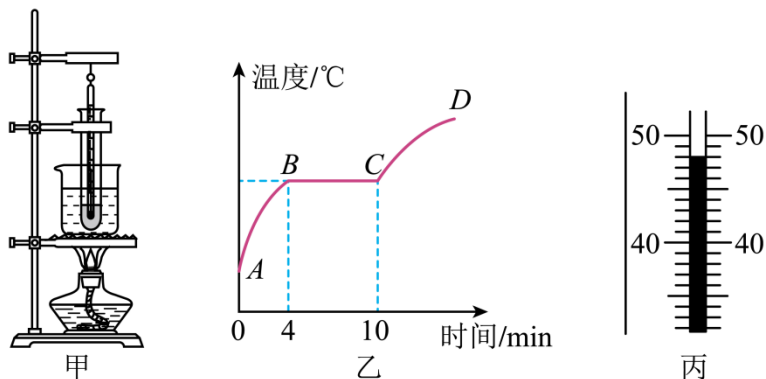


26. 如图所示，请根据电流方向判断螺线管的磁极，标出螺线管的右端的极性（选填“ N ”或“ S ”）。



27. 图甲是探究晶体海波熔化过程的实验装置，图乙是海波熔化时温度随时间变化的曲线图。由乙图可知海波熔化时需要_____（选填“吸热”或“放热”）且温度_____（选填“升高”或“保持不变”或“降低”）。 BC 段对应温度如图丙所示，则海波的熔点是_____ $^{\circ}C$ ，可选

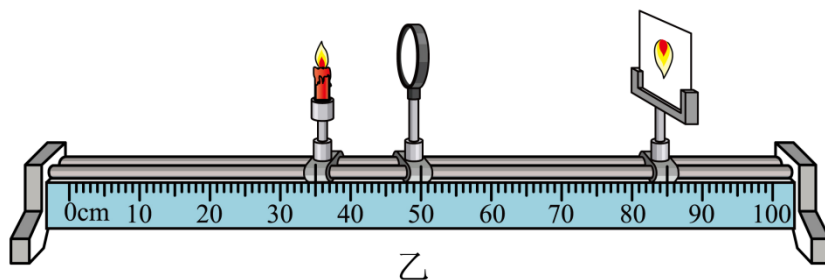
用_____（选填“实验室温度计”或“体温计”）进行测量。



28. 智能手机扫码功能可快速获取信息，手机摄像头相当于_____（选填“凸透镜”或“凹透镜”）；二维码通过摄像头在手机中所成的是_____（选填“实”或“虚”）像。图乙，蜡烛恰好在光屏上成清晰的像，此时光屏上可观察到倒立_____（选填“放大”或“缩小”）的_____（选填“实”或“虚”）像，生活中的应用是_____（选填“投影仪”或“照相机”）。



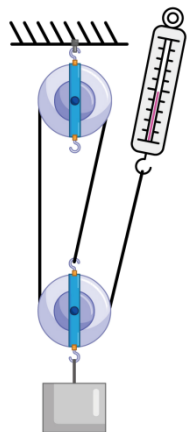
甲



乙

四、实验与探究题（本大题共 2 小题，共 20 分。其中第 27 题 10 分，每空 2 分；第 28 题 10 分，每空 2 分。）

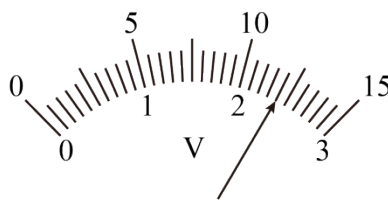
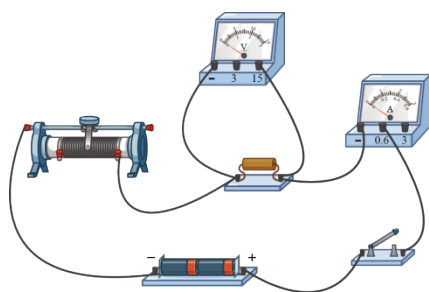
29. 提高机械效率能够充分发挥机械设备的作用，一组同学在“测量滑轮组的机械效率”实验中，实验测得的数据如表所示。



次数	物体的重力 G/N	提升的高度 h/m	拉力 F/N	绳端移动的距离 s/m	机械效率 η
1	2	0.1	1	0.3	66.7%
2	3	0.1	1.4	0.3	71.4%
3	4	0.1	1.8	0.3	
4	4	0.2	1.8	0.6	74.1%

- 实验中应尽量竖直向上_____（选填“匀速”或“加速”）拉动弹簧测力计；
- 计算出第3组实验的有用功_____J，机械效率是_____（结果精确到0.1%）；
- 分析比较第1、2、3次实验数据可以判定，使用同一个滑轮组提升物体时，被提升的物体越重，滑轮组的机械效率_____（选填“越高”或“越低”或“不变”）；分析比较第3、4次实验数据可得，机械效率与物体上升的高度_____（选填“有关”或“无关”）。

30. 图甲是“探究电流与电压关系”的实验电路。



- 检查发现连接的电路中有一根导线连接错误，请在图中连接错误的那根导线上打“×”，并用笔画线代替导线将电路连接正确_____；
- 电路接通前，滑动变阻器的滑片P应该移至最_____端（选填“左”或“右”）；

(3) 闭合开关后, 发现电流表示数几乎为零, 电压表示数接近于电源电压, 则故障可能是: 待测电阻发生了_____ (选填“短路”或“断路”);

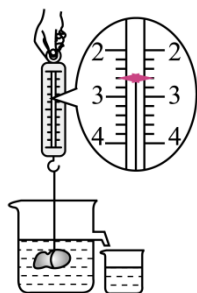
(4) 排除故障后, 闭合开关, 改变滑动变阻器滑片的位置, 记录实验数据见下表。表中空白处电压如图乙所示, 该示数是_____V。请根据表中数据得结论: 电阻一定时, 通过导体的电流跟导体两端的电压成_____ (选填“正比”或“反比”)。

电压 U/V	0.6	1.2	1.8		3.0
电流 I/A	0.12	0.24	0.36	0.48	0.60

五、综合应用题 (本大题共 3 小题, 共 21 分。第 29 题 4 分, 第 30 题 8 分, 第 31 题 9 分。解答过程要有必要的文字说明、公式和演算步骤, 只有最后结果不计分。)

31. 物理实验室里, 同学们正在认真的完成“探究浮力的大小跟排开液体重力的关系”的实验。小明将重 5N 的物体浸没水中后, 弹簧测力计的示数如图所示。($\rho_{\text{水}} = 1.0 \times 10^3 \text{ kg/m}^3$, $g = 10 \text{ N/kg}$)

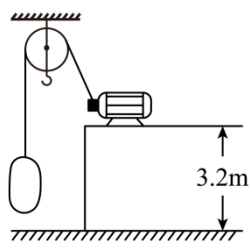
- (1) 求水对物体浮力大小?
- (2) 求该物体的体积?



32. “秋收冬藏”是自古以来劳动人民智慧的结晶。又到一年收获粮食的季节, 刚初中毕业的小明帮爸爸设计了一个提玉米上楼的装置, 如图。已知每袋玉米质量为 50kg, 一楼和二楼之间的高度为 3.2m, 使用功率恒定的电动机将一袋玉米从一楼匀速提升到二楼需要 8s, 小明家使用的绳子最大承受拉力为 800N, 要把 20 袋玉米提到二楼。($g = 10 \text{ N/kg}$)

- (1) 该装置提升一袋玉米上升时的速度为多大?
- (2) 求 20 袋玉米的总重力?
- (3) 该装置把 20 袋玉米全部提上楼, 总共对玉米做多少功?

(4) 如果该电动机的机械效率为 80%，要把 20 袋玉米提上楼，电动机的电功率为多少？



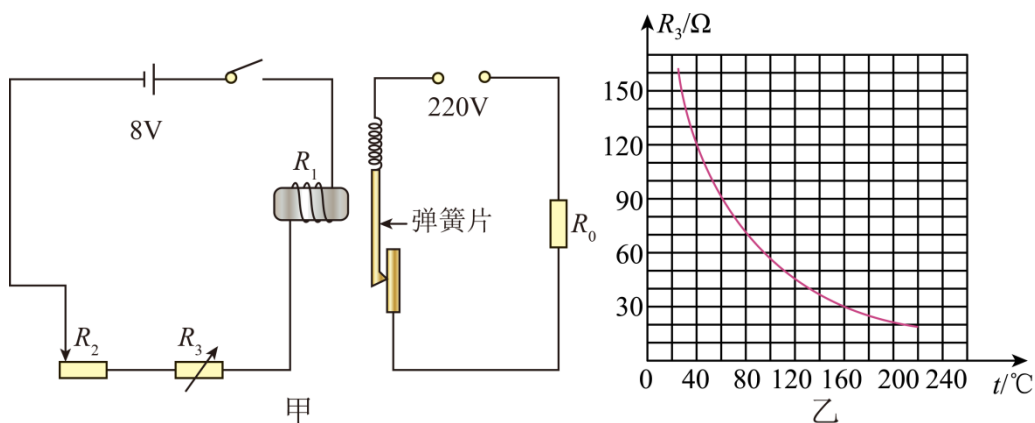
33. 甲图是一款恒温箱的内部原理电路图，工作电压 220V，电热丝 R_0 的阻值为 44Ω ；控制电路电源电压为 8V，继电器线圈的电阻 $R_1 = 10\Omega$ ，滑动变阻器（调温电阻） R_2 的最大阻值为 130Ω ；热敏电阻 R_3 的阻值随温度 t 变化的关系如乙图所示。 R_0 和 R_3 均置于恒温箱中，当继电器线圈中电流达到 50mA，继电器的衔铁会把弹簧片吸到左边，右边工作电路断电停止加热。求：

(1) 加热时，经过 R_0 的电流？

(2) 当最高控温设置在 60°C 时，滑动变阻器接入电路中的阻值应为多少？

(3) 利用恒温箱把 1kg 的牛奶从 20°C 加热到 60°C ，牛奶吸收多少热量？（牛奶的比热容 $c = 2.5 \times 10^3 \text{ J} / (\text{kg} \cdot ^\circ\text{C})$ ）

(4) 把 1kg 的牛奶从 20°C 加热到 60°C 需要 2min，则该恒温箱的加热效率为多少？（结果精确到 0.1%）



怀化市 2023 年初中学业水平考试试卷

物 理

一、选择题（本题共 15 小题，共 48 分。1-12 小题，每小题 3 分，在每小题给出的四个选项中只有一个选项符合题目要求；13-15 小题，每小题给出四个选项中有多个选项符合题目要求，每小题全部选对得 4 分，选对但不全得 2 分，有选错的得 0 分。）

1. 在国际单位制中，力的单位是（ ）

- A. 千克 B. 牛顿 C. 欧姆 D. 分贝

【答案】B

【解析】

【详解】A. 在国际单位制中，千克是质量的单位，故 A 不符合题意；

B. 在国际单位制中，牛顿是力的单位，故 B 符合题意；

C. 在国际单位制中，欧姆是电阻的单位，故 C 不符合题意；

D. 在国际单位制中，分贝是噪声强弱等级的单位，故 D 不符合题意。

故选 B。

2. 下列物体通常情况下属于导体的是（ ）

- A. 橡胶轮胎 B. 塑料直尺 C. 陶瓷茶杯 D. 铁钉

【答案】D

【解析】

【详解】A. 橡胶轮胎在通常情况下不容易导电，属于绝缘体，故 A 不符合题意；

B. 塑料直尺在通常情况下不容易导电，属于绝缘体，故 B 不符合题意；

C. 陶瓷在通常情况下不容易导电，属于绝缘体，故 C 不符合题意；

D. 铁钉是金属，容易导电，是导体，故 D 符合题意。

故选 D。

3. 下列属于可再生能源的是（ ）

- A. 煤 B. 石油 C. 太阳能 D. 天然气

【答案】C

【解析】

【分析】可再生能源指的是在自然界可以循环再生。是取之不尽，用之不竭的能源，不需要人力参与便会自动再生，是相对于会穷尽的非再生能源的一种能源。

【详解】可再生能源包括太阳能、水能、风能、生物质能、波浪能、潮汐能、海洋温差能、地热能等。

故选 C。

4. 下列数据最贴近实际的是 ()

A. 教室门的高度 5m

B. 人的正常体温 42°C

C. 教室里的大气压强约为 $2 \times 10^5 \text{ Pa}$

D. 我国家庭电路电压为 220V

【答案】D

【解析】

【详解】A. 教室门的高度约为 2m，故 A 不符合题意；

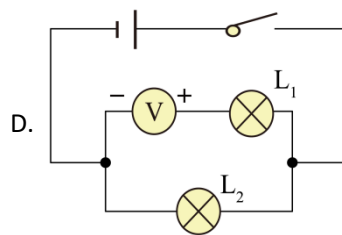
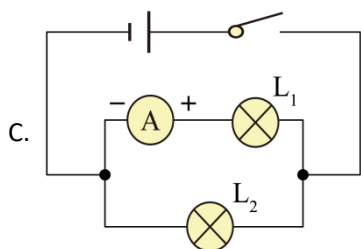
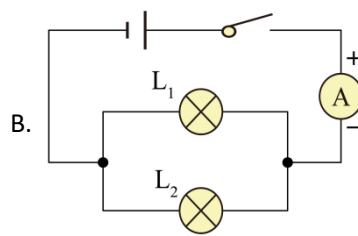
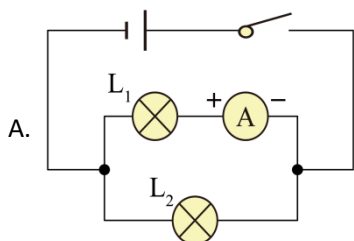
B. 人的正常体温约为 37°C ，故 B 不符合题意；

C. 教室里的大气压强约为 $1 \times 10^5 \text{ Pa}$ ，故 C 不符合题意；

D. 我国家庭电路使用的交流电电压为 220V，频率为 50Hz，故 D 符合题意。

故选 D。

5. 下列图中能够直接测出灯 L_1 电流的电路是 ()



【答案】C

【解析】

【详解】A. 由图可知，电流表与 L_1 串联，但电流表的正负接线柱接反了，不能测出 L_1 的电流，故 A 不符合题意；

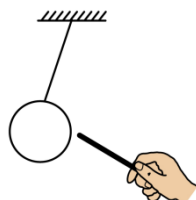
B. 由图可知，灯泡 L_1 、 L_2 并联，电流表测量的是干路电流，故 B 不符合题意；

C. 由图可知，电流表与 L_1 串联，且正负接线柱连接正确，能够直接测出灯 L_1 电流，故 C 符合题意；

D. 由图可知，电压表与 L_1 串联，不能测出 L_1 的电流，故 D 不符合题意。

故选 C。

6. 用丝绸摩擦过的玻璃棒靠近静止在空中的气球时，气球远离玻璃棒，则气球（ ）



- A. 带负电 B. 带正电 C. 不带电 D. 无法判断

断

【答案】B

【解析】

【详解】用丝绸摩擦过的玻璃棒带正电，靠近静止的气球，气球被排斥，远离玻璃棒，因为同种电荷相互排斥，所以气球带正电，故 B 符合题意，ACD 不符合题意。

故选 B。

7. 古代人们常用钻木取火，下列情况改变内能方式与其不同的是（ ）



甲

乙

丙

丁

- A. 甲图：冬天搓手取暖 B. 乙图：小朋友溜滑梯臀部发热
C. 丙图：热鸡蛋放在冷水中冷却 D. 丁图：压缩空气使其内能增大

【答案】C

【解析】

【详解】钻木取火实质是通过做功的方式改变物体的内能。

A. 搓手取暖，双手克服摩擦做功，是通过做功的方式改变物体内能，故 A 不符合题意；

B. 小朋友溜滑梯时，臀部克服滑梯摩擦做功，是通过做功的方式改变物体内能，故 B 不符合题意；

C. 热鸡蛋放在冷水中，鸡蛋和水温度不同，内能从鸡蛋传给水，是通过热传递的方式改变

物体内能，故 C 符合题意；

D. 压缩空气时，对空气做功，使空气内能增大，故 D 不符合题意。

故选 C。

8. 生活中有的摩擦是有用的，有的摩擦是有害的，下列情况属于减小摩擦的是（ ）



- 甲 乙 丙 丁
- A. 甲图：自行车刹车时用力捏车闸
 B. 乙图：体操运动员上器械前，手上要涂防滑粉
 C. 丙图：在冰壶运动中，运动员不断擦拭冰面
 D. 丁图：矿泉水瓶瓶盖上刻有竖条纹

【答案】C

【解析】

【详解】A. 如图，自行车刹车时用力捏车闸，是利用增大压力的方式使刹车片紧紧压在轮毂上，从而增大刹车片与轮毂之间的摩擦力使车的速度减小，故 A 不符合题意；

B. 如图，体操运动员上器械前，手上要涂防滑粉，这是利用防滑粉增大手和器械之间接触面的粗糙程度来增大摩擦力的，故 B 不符合题意；

C. 如图，在冰壶运动中，运动员不断反复擦拭冰面，冰面因摩擦生热使部分冰融化成水，从而使冰面更加光滑，减小了摩擦力，故 C 符合题意；

D. 如图，矿泉水瓶瓶盖上刻有竖条纹是为了在拧开瓶盖时不打滑，这是利用增大接触面的粗糙程度来增大摩擦力的，故 D 不符合题意。

故选 C。

9. 神州十五号宇航员费俊龙、邓清明和张陆在中国太空空间站天宫一号向全国人民送了“2023 年春节祝福”，关于他们的声音，下列说法正确的是（ ）

- A. 航天员在太空舱外不能直接用声音交流，是因为航天员声带不能振动
 B. 广播中能够分辨出不同宇航员的声音，主要依据是声音音色的不同
 C. 航天员的“春节祝福”声音是通过声波传回地球的
 D. 电磁波在太空中的传播速度为 340m/s

【答案】B

【解析】

【详解】A. 航天员在太空舱外不能直接用声音交流，是因为真空不能传声，故 A 错误；

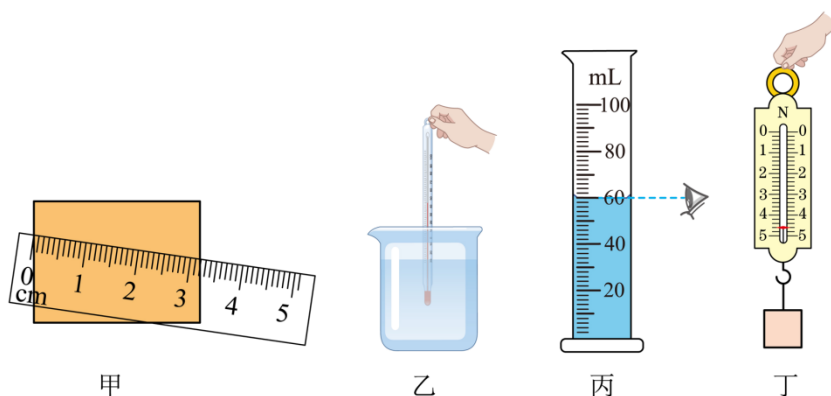
B. 不同的宇航员说话时，由于声带结构、形状、发声方式等不同，发出声音的音色不同，可以根据音色辨别不同宇航员的声音，故 B 正确；

C. 航天员的“春节祝福”声音是通过电磁波传回地球的，故 C 错误；

D. 电磁波在太空中的传播速度为 $3 \times 10^8 \text{m/s}$ ，故 D 错误。

故选 B。

10. 下列测量工具的使用错误的是 ()



- A. 甲图：用刻度尺测木块长度
 B. 乙图：用温度计测液体温度
 C. 丙图：用量筒测量液体体积并读数
 D. 丁图：用弹簧测力计测量钩码所受的重力

【答案】A

【解析】

【详解】A. 图中刻度尺没有与被测物体平行，放斜了，刻度尺使用错误，故 A 符合题意；

B. 用温度计测液体温度，温度计的玻璃泡要全部浸入被测液体中，不能碰到容器底部和侧壁，图中温度计的使用正确，故 B 不符合题意；

C. 量筒读数时，视线要与液面相平，不能俯视或仰视，图中量筒的使用正确，故 C 不符合题意；

D. 用弹簧测力计测量钩码所受的重力，弹簧测力计应竖直放置，物体挂在挂钩上，待测力计示数稳定时读数，图中测力计的使用是正确的，故 D 不符合题意。

故选 A。

11. 下列各图所示的情境中，说法正确的是 ()

以上内容仅为本文档的试下载部分，为可阅读页数的一半内容。如要下载或阅读全文，请访问：<https://d.book118.com/628011074107006035>