

1 总 则

1.1 目的

为规范本项目建设管理,严格执行法律法规和技术规章原则,健全管理制度,优化管理流程,提高建设理念,贯彻管理原则化、提高工程质量、安全等管理水平,推行现代工程管理,制定本实施细则。

1.2 编制根据

1.2.1 国家、交通主管部门公布的与工地建设、公路工程有关的文献、原则、规范、规程和指南。

交通运输部公路局《高速公路施工原则化技术指南》。

山东省交通运输厅《山东省高速公路施工原则化工地建设指南(试行)》。

山东省颁布实行的有关施工管理的文献规定。

行业内通行的先进施工工艺和管理措施。

2 人员管理原则化

2.1 施工单位

2.1.1 机构设置的原则和规定

(1) 设置原则

①在中标告知书下达后，由施工企业按投标承诺及时组建项目部。

②项目部设置地点以以便工作为原则，应设在建设项目现场。路段较长的项目部一般设在项目中间位置，确需设在一端的，必须同步在中间位置或其他合适位置设置现场工作组。现场工作组人员从属于项目部。

(2) 设置规定

①项目部一般应设置工程技术部、安质环境保护部、物资设备部、计划协议部、综合管理部、财务管理部、工地试验室。组织机构见图 2-1。

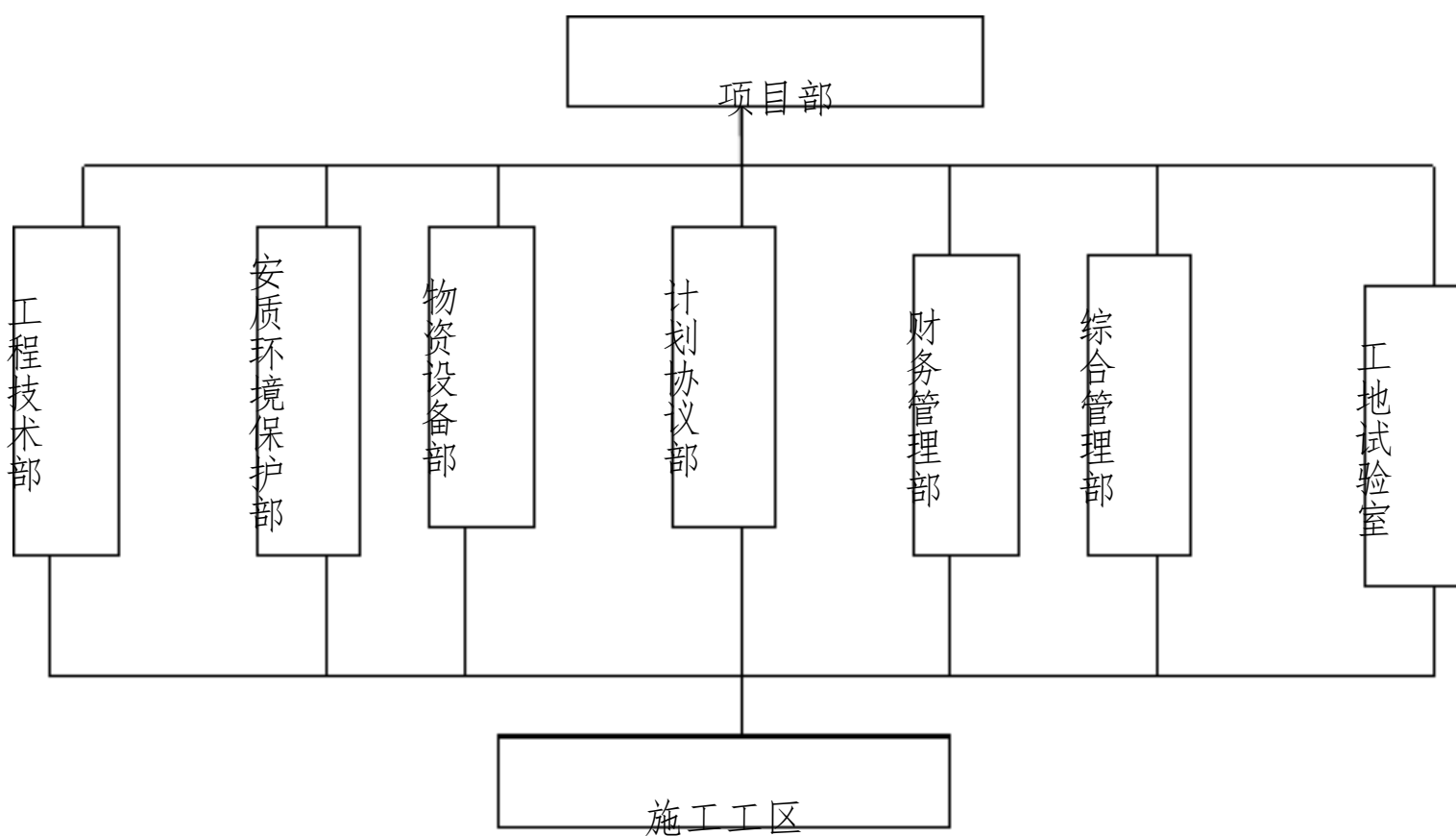


图 2-1 项目部组织机构图

②项目部成立管理小组，加强组织领导，强化过程控制，建立健全项目部管理体系、管理制度，贯彻责任。

2.1.2 人员配置

1) 项目部人员配置的原则

项目部应根据投标承诺以及工程实际需要，配置项目部重要负责人、部室负责人及其他人员。

(1) 项目部人员配置应根据投标时的承诺，在基本配置的基础上，再根据工程规模、工程进展阶段，实行专业调配。

(2) 根据人员管理培训规定，建立考核、培训、培养机制，在增进在岗工作人员技术业务素养提高的同步，加强企业文化建设，加强思想文化引导，加强廉政建设，加强团体的意识建设，发明“公正、友好、团结、奋斗”的气氛，带

动建设工作全面开展。

(3) 中标告知书下达后，项目部重要负责人和负责前期工作的技术人员必须及时到位。项目部其他人员，在具有施工条件时必须所有到位。

2) 项目部人员配置的规定

根据建设项目规模及投标承诺，按照交通运输部的有关规定，结合自身特点，配置满足现场施工需要的人员，至少应配置如下人员。

(1) 项目部重要人员：项目经理 1 人，总工 1 人，专职安全管理负责人 1 人。

(2) 工程技术部：负责人 1 人，专业工程师和调度的配置满足现场施工管理的需要，但须保证专业齐全和调度 24 小时值班需要。

(3) 安质环境保护部：负责人 1 人，专职安全员根据工程规模（5 千万元规模配置 1 人，局限性 5 千万元按 5 千万元计）和现场施工管理的需要配置。

(4) 物资设备部：负责人 1 人，机械、电气工程师的配置满足现场施工管理的需要。

(5) 计划协议部：负责人 1 人，造价工程师 1 人，财务 2 人，其他按工作需要配置。

(6) 综合管理部：负责人 1 人，其他根据工作需要配置。

(7) 工地试验室：按照《山东省公路水运工程工地试验室管理实施细则》和《山东省公路水运工程工地试验室原则化建设与管理指导手册》规定，配置对应试验人员，详细见表 2-1。

(8) 其他人员应根据工程需要配置。

人员组织见图 2-2。

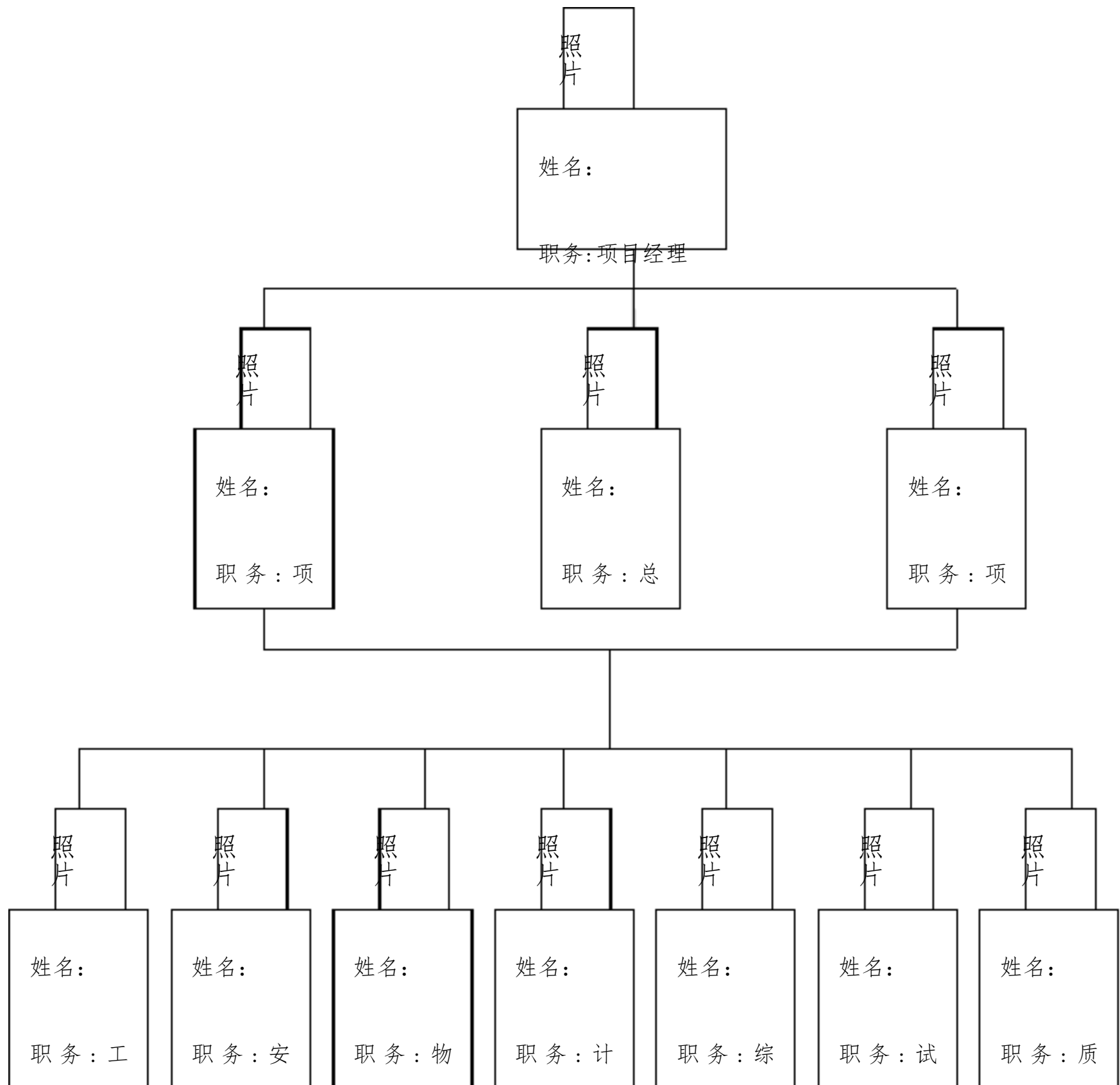


图2-2 项目部人员组织图

2.2 监理单位

2.2.1 机构设置

1) 组织机构框架

组织机构框架如图，设置两级监理机构，即总监办和驻地办。

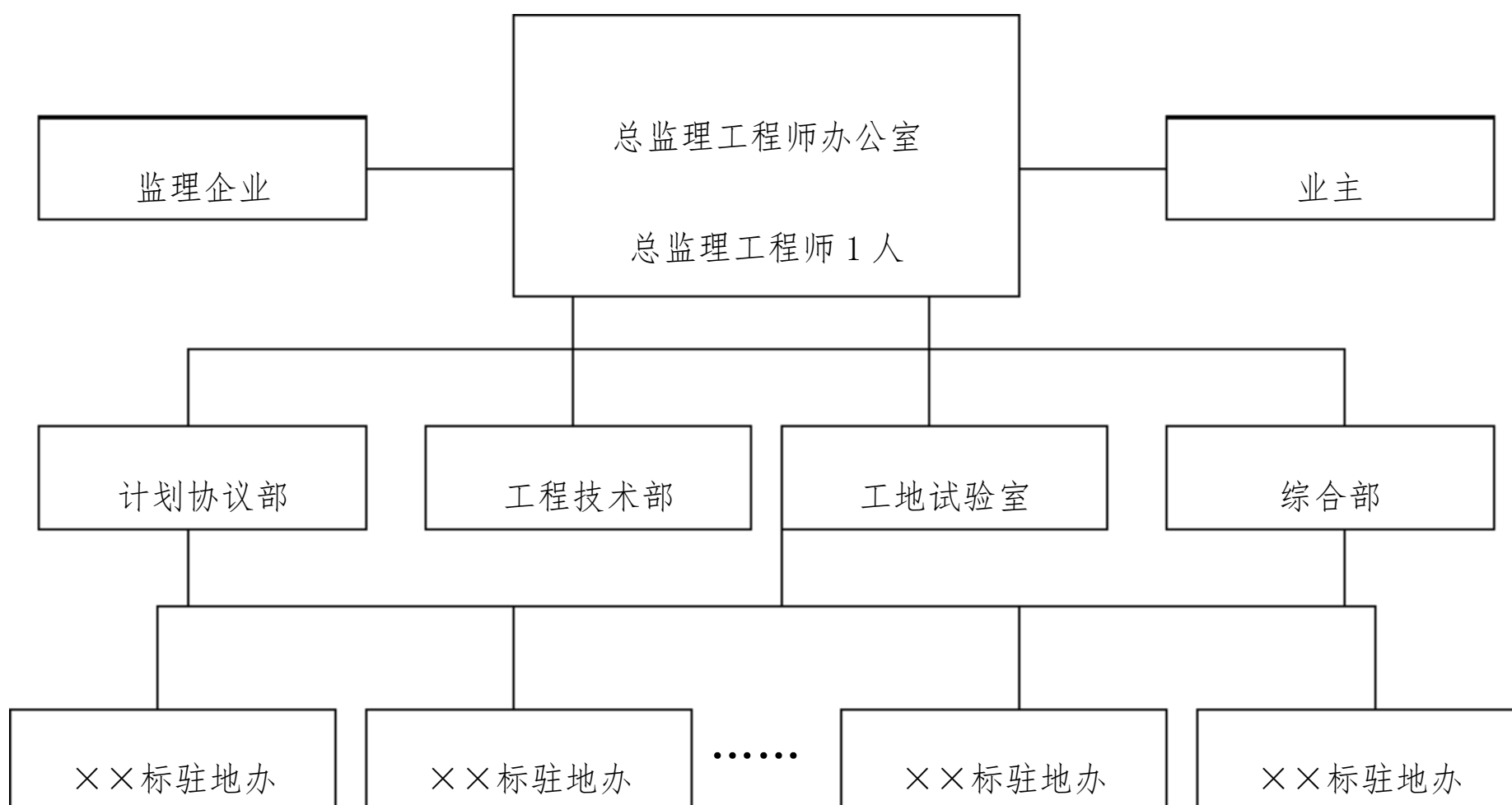


图 组织机构框架图

2) 机构设置的原则和规定

(1) 设置原则

①在中标告知书下达后，由监理企业按投标承诺及时组建监理驻地。

②监理驻地设置地点以以便工作为原则，应考虑项目构成、工程规模、难易程度、协议工期、地理位置、现场条件等原因，从项目实际出发，根据不一样状况设置对应的监理机构。

(2) 设置规定

①总监办设综合部、工程技术部、计划协议部及试验室。试验室设水泥室、力学室、土工室、原则养护室、水泥混凝土室、集料室、样品室、沥青室、沥青

混合料室和办公室。

②按标段设驻地办。

③总监办应加强组织领导，建立健全监理管理体系及管理制度。

2.2.2 人员配置

1) 人员配置的原则

根据投标承诺及工程实际需要，配置监理机构的人员：总监、副总监、驻地监理工程师、专业监理工程师、监理员及后勤工作人员。试验室设试验室主任、技术负责人及试验员。

(1) 人员配置应根据投标时的承诺，全员到位。

(2) 根据人员管理培训规定，积极建立考核、培训、培养机制，在增进在岗工作人员的技术业务素养提高的同步，加强企业文化建设、思想文化引导、廉政建设及团体意识建设，按照“严格监理、热情服务、秉公办事、一丝不苟”的监理工作方针，忠诚的开展工作，推进建设工作全面开展。

2) 试验室人员配置的规定

根据建设项目规模和投标承诺，按照交通运输部及省交通厅有关规定，结合自身特点，配置满足现场施工需要的人员，至少应配置：试验人员总数不少于5人，试验工程师不少于2人，技术负责人应具有有关专业中级以上职称，具有试验检测工程师执业资格。

3) 人员组织见图2.2.2。

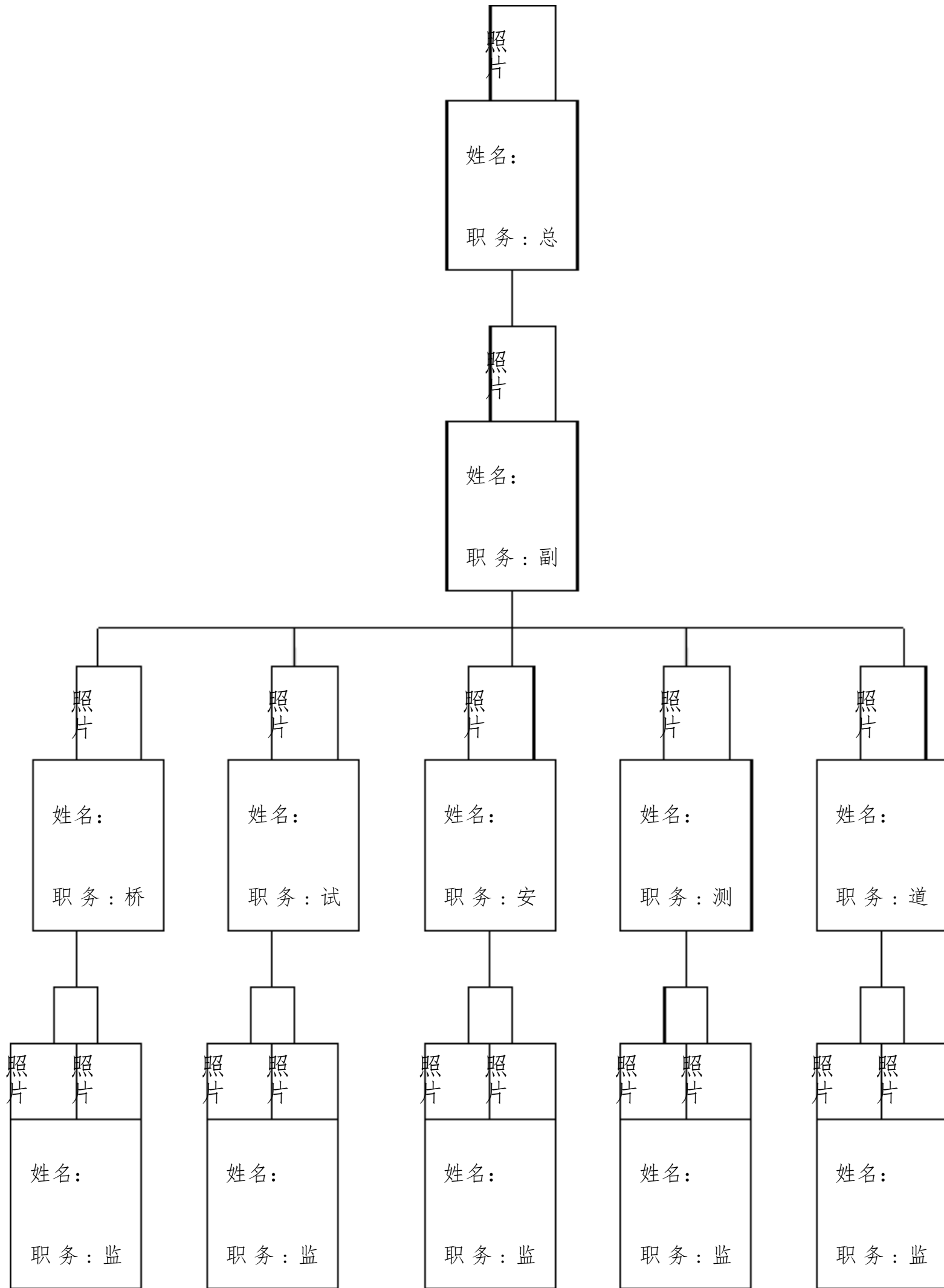


图2.2.2 监理人员组织图

2.3 工地试验室

2.3.1 机构设置

工地实验室建设应满足《公路水运工程试验检测管理措施》（交通部 2005 年 12 月 1 日）的有关规定，由获得《公路水运工程试验检测机构资质等级证书》的试验检测机构授权设置，且授权的试验检测项目和参数不得超过其等级证书核定的业务范围。母体试验检测机构对工地实验室的试验检测行为及成果承担责任。

工地实验室的名称统一为“母体实验室（全称）+××高速公路+标段号+工地实验室”。

工地实验室应按母体所授权试验检测参数设水泥室、水泥混凝土室、土工室、集料室、力学室、样品室、留样室、化学室、沥青室、沥青混合料室、原则养护室、现场检测仪器室等专业室，以及办公室。各专业室应单独设置、布局合理，并应根据需要砌筑牢固平整的试验操作台。设备的安放根据数量、安装、维修以及以便操作的原则。

1) 原则组织机构框架（图 2.3.1）

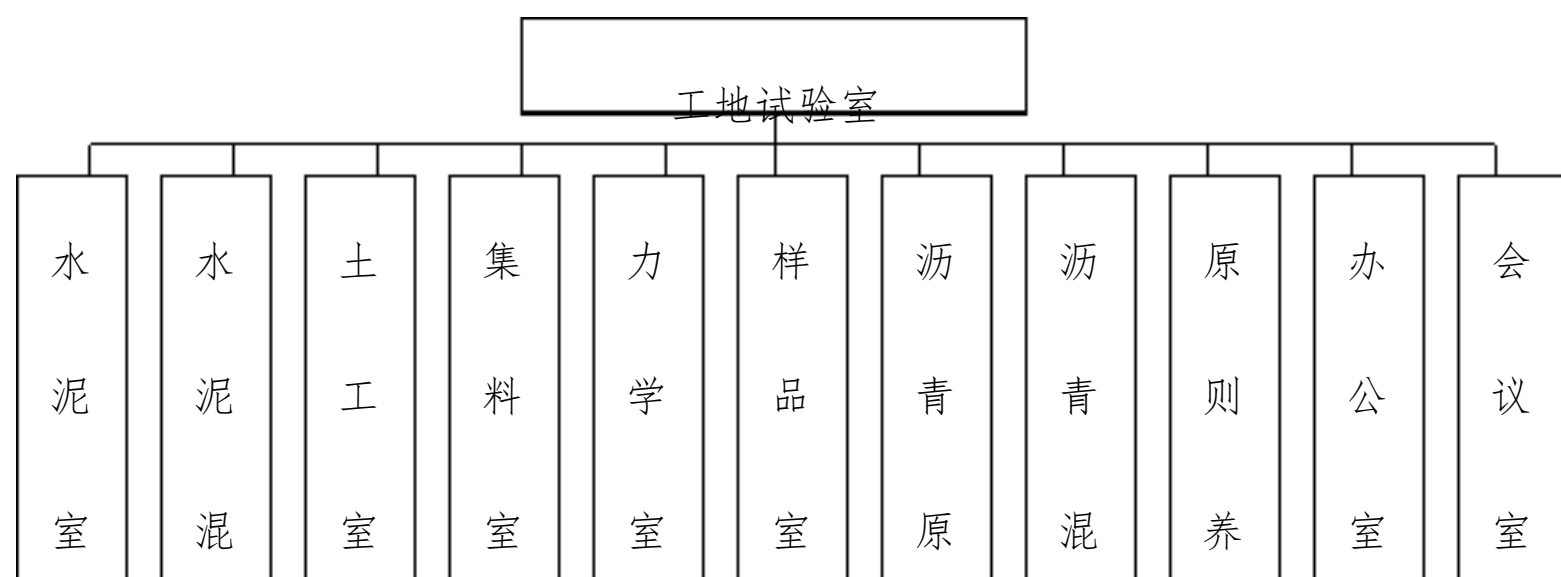


图 2.3.1 原则组织机构框架

）机构设置的原则和规定

(1) 试验室设置地点以以便工作为原则，宜设置在混凝土集中拌合场或预制场附近，其周围场所通道均应进行硬化。

(2) 工地试验室开展的试验检测项目所需要的仪器设备必须符合原则规范使用规定。工地试验室应按规定对仪器设备进行校准和检定。对可自行校准的仪器或设备，工地试验室应配置符合量值溯源规定的专用计量器具，并编制切实可行的仪器设备自检自校规程。

(3) 工地试验室应建立仪器设备管理档案和台帐，并做好使用和维护记录。

2.3.2 人员配置

1) 工地试验室人员配置的原则

(1) 工地试验室根据协议的约定合理配置试验检测人员。

(2) 工地试验室主任和技术负责人必须持有部质监总站颁发的公路工程试验检测工程师证书，其他试验人员必须持有省级交通质监机构颁发的公路工程试验检测员证书。试验汇报的签发和审核人员必须持有试验检测工程师证书。

(3) 工地试验室所有试验人员的照片和资质等信息应贴在办公室或会议室的墙上。

2) 试验室人员配置

根据建设项目规模和投标承诺，按照交通运输部及省交通厅的有关规定，结合自身特点，配置满足现场施工需要的人员，至少应配置：试验人员总数不大于4人；技术负责人具有有关专业中级以上职称，具有试验检测工程师执业资格；

2人。

(1) 施工及监理单位试验检测人员数量应满足工程试验检测需要，按施工协议额进行配置，详细规定为：

1、施工单位

5000 万元如下的至少 4 人；5000 万元以上 1 亿元如下的至少 6 人；1 亿元以上 2 亿元如下的至少 8 人；2 亿元以上的至少 10 人。

2、监理单位

试验检测人员数量可按上述规定减半配置。

(2) 工地试验室授权负责人应具有有关专业中级及以上职称，并持有有关专业的试验检测工程师证，其他人员必须持有试验检测工程师或试验检测员证。试验汇报签发人和复核人必须持有有关专业试验检测工程师证。

劳务人员管理

2.4.1 重要劳务人员职责

1. 重要劳务人员是指劳务中控制施工现场安全、质量、计划进度等工作的负责人，其职责也是针对管理施工现场安全、质量、计划进度等制定。

2. 劳务队长是施工现场负责人，对施工现场的安全、质量、进度以及作业人员调配负责，最终实现工程质量、进度、成本、安全、环境保护等控制目的。

3. 工班长负责班内各个小组的合理划分，认真做好技术人员所交桩点和技术交底的接受工作，并对的组织本班进行施工。

技术员协助队长开展各项管理工作，向劳务人员进行工程质量、施工安全、环境保护等书面技术交底，并负责将交底材料存档。对关键工序必须在现场全程跟踪负责，出现质量、安全、环境问题要及时上报。

5. 安全员协助队长做好安全教育，定期对作业人员进行安全生产教育培训，提高作业人员的安全操作技能和自身防护能力，检查技术工种持证上岗状况。全程跟班作业进行施工安全巡视，发现不安全行为坚决制止，并做好记录。

6. 质检员负责贯彻工程质量施工原则，进行工程质量的自检、报检，做好多种原始记录和数据处理工作。全程进行跟班作业，严格按图纸施工，检查工程质量、纠正施工工艺方面也许影响工程质量的问题。

7. 材料员负责现场施工生产中的材料供应和管理工作。检查、抽查进场原材料、半成品和成品，按照现场管理原则化的规定进行堆放、标识、储存和防护。对不合格材料要记录并替代；对有毒、有害、易燃易爆物品要重点保管。

2.4.2 劳务人员管理

1. 对所有劳务人员进行信息化管理，登记造册，建立流动档案管理。

2. 对所有劳务人员定期进行体检，以及安全、技术、文化等培训，提高作业班组人员的职业素质；并统一参与“农民工意外伤害险”保险。

3. 所有劳务人员上岗也应佩戴工作牌及上岗证，工作牌应具有人员姓名、身份证号码、照片、所在劳务队、工种等有关信息。

4. 施工现场所有劳务作业人员由劳务队队长统一集中管理，由劳务队队长按照施工组织安排统筹劳务作业任务，保证每个工序和作业面有领工员、技术员、

5. 施工过程中，凡劳务队长不称职或不按规定组织作业，撤销其劳务队长职务。若导致质量安全隐患的，应立即停工整改，按有关规定进行处理。

6. 所有劳务人员作业时必须按照规定佩戴规定的防护用品(如安全帽、水鞋、手套、口罩等)，并严格遵守安全操作规程。

2.4.3 一般技术人员培训

1. 一般技术人员包括质检员、试验员、材料员、技术员、安全员、测量员等。

2. 一般技术人员上岗前必须通过监理工程师组织的实操能力及理论知识考核，考核合格，报业主同意后方可从事技术工作。

3. 分部工程或重点难点工程动工前，项目总工负责组织(监理工程师参与)对一般技术人员进行业务培训，重要内容包括施工技术方案、质检程序、质量验收原则、强制性安全措施、施工工艺及环境保护。

4. 一般技术人员，尤其是新员工培训每季度不少于一次，每年不少于40课时，并建立一般技术人员培训记录台帐，及时将培训状况进行登记，报监理工程师立案。

5. 一般技术人员培训时应留音像资料来作为辅助证明材料。

2.4.4 劳务人员培训

1. 三级安全教育

以上内容仅为本文档的试下载部分，为可阅读页数的一半内容。如要下载或阅读全文，请访问：<https://d.book118.com/635242002242011331>