



文明之光

- 原始彩陶
- 青铜器
- 瓷器



（一）原始陶器艺术

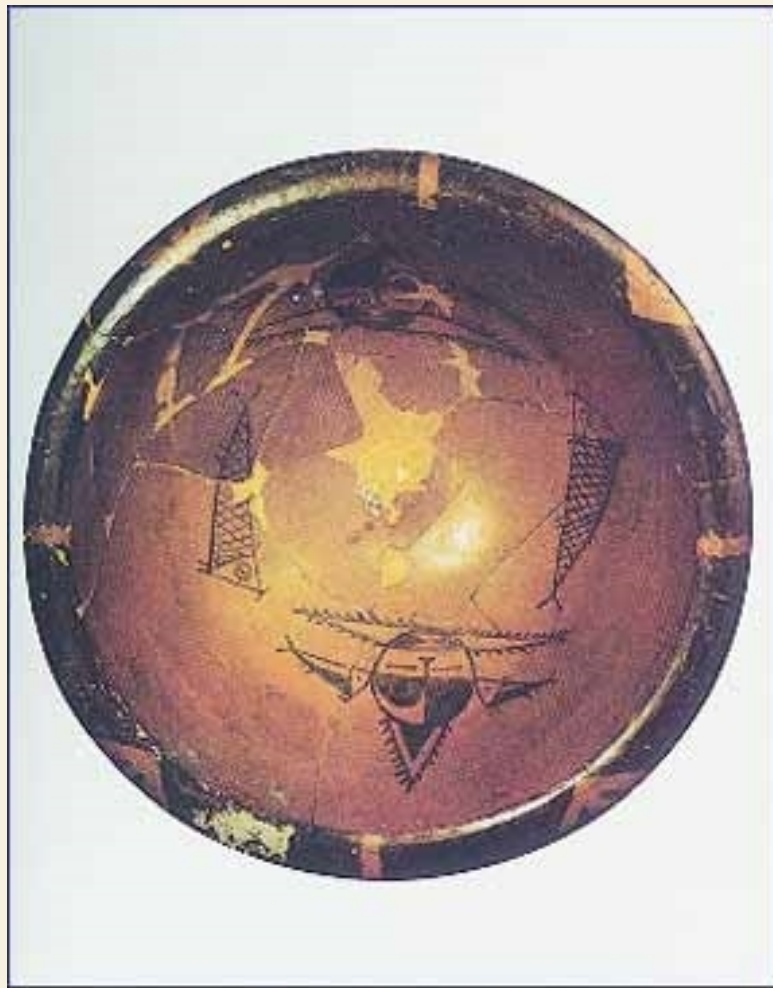
1、陶器及陶器的装饰手段

早期：以实用为目的，简单粗劣、种类少

第二个时期：既有实用价值又有作为艺术品存在的价值，采用了彩绘、纹饰等装饰手段

第三个时期：种类繁多，造型丰富，镂孔、印纹等手法的应用。

■2、我国新石器时代出土陶器的著名文化遗址仰韶文化、马家窑（分马家窑、半山、马厂三个类型）、半山类型陶器代表新石器彩陶艺术的最高水平。



新石器时代 彩陶人面纹钵 高 16.5cm 口径 39.5cm

半坡类型彩陶纹样的造型特点是将虚实、疏密、正反、阴阳等关系较好地协调组织在一个空间平面之中。图样的多次重复，使看上去简单的图样显得丰富多彩，富有魅力。

• **庙地沟类型**装饰风格由半坡的写实转向变形，而且是几何花纹居多，通常用圆点、弧型线构成的新月型、叶形、花瓣形等纹饰，以及弧线与直线相交而成三角形纹饰图样。



《涡旋纹彩陶瓶》

2、马家窑文化

旋纹罐，高50厘米，口径18.4厘米。1956年甘肃永靖县三坪出土，中国历史博物馆藏。细泥红陶，通体磨光，敛口，口沿外有四望，口沿、肩、上腹部分三层绘旋纹和水波纹。此罐造型巨大，比例匀称，纹饰繁缛瑰丽，线条流畅，动感强烈。是马家窑类型彩陶中的精品，被誉为“彩陶之王”



半山类型的彩陶器型，最有特点的是长颈（短颈、或无颈而有折沿）小口宽肩大腹双耳罐。形象丰富浑厚，稳重大方，是我国早期陶器工艺史最成功的造型之一。

利用了纹样和底子相互成型的手法，获得阴阳双关、虚实相生的奇异美妙效果。



彩陶蛙纹瓮



彩陶蛙纹瓮，新石器时代，容器，马厂类型，青海柳湾出土，高52厘米，口径19厘米，青海省彩陶中心。





大汶口、龙山（素面陶突出代表）

大汶口3大显著特点：

- 1、色泽多样化，
- 2、黑陶制作成熟，
- 3、雕刻技术发达镂空随之发展、纹饰多样。龙山文化使用了快轮制陶术。



白陶双层口鬻



新石器时代. 白陶双层口鬻，大汶口文化，这是个鸟形的鬻，最特别的是它的双层口沿，口沿四周还饰有三角形镂孔，双层的口很少见，既可阻挡灰尘杂物，又是很强的装饰效果。

青铜器分类

我国青铜器到商代晚期已经形成了较完备的青铜器种类，分为：礼器、乐器、兵器、工具和车马器等四大类。

礼器是统治阶级用以区别尊卑等级的器物，分为：炊煮器、食器、酒器、水器。

炊煮器有鼎、鬲等品种。食器有簋”（Guǐ）、盂、豆等品种。

酒器有觚[gū]、爵、斝[jiǎ]、兕觥(sì gōng)、尊、卣[yǒu]、壶等品种。

水器有盘、鉴等品种。乐器有铃、鼓、钟等。

中国的青铜器时代在公元前两千年左右形成，至春秋战国时期，经历了十五个世纪。到商代晚期和西周早期，青铜冶炼与铸造技术水平达到了巅峰。青铜器艺术所具有的强烈感情因素主要来自那些为商周时代所特有的装饰纹样，从饕餮、夔龙、凤鸟等纹饰可以看出它们与原始社会陶、玉器纹饰的渊源关系。

常用于青铜器的纹样有：饕餮纹、夔[kuí]龙纹、龙纹（爬行龙纹、卷龙纹、双体龙纹）、蛟龙纹、蛇纹（蟠虺[huī]纹、蟠虫离纹）、鸟纹、凤纹、波纹等青铜纹样。



司母戊方鼎
商代后期，青
铜，
高133.2厘米，
器口长110厘米，
宽78厘米，
重875公斤，
河南安阳武官
村出土，河南
省博物馆藏。

西周最著名的青铜器——
毛公鼎



商朝最精美的青铜器——四羊方尊



簋（西周中期）



卣





爵



西周晚期 散氏盘



21

古老而神秘的三星堆青铜文化（商代人像雕塑）

- 距今**3000**余年前，蜀地先民创造了具有很高艺术价值的青铜雕塑艺术品。**1986**年在四川县广汉县三星堆蜀文化遗址出土地大量青铜人头像，反映了蜀文化的艺术成就及其地域特点。

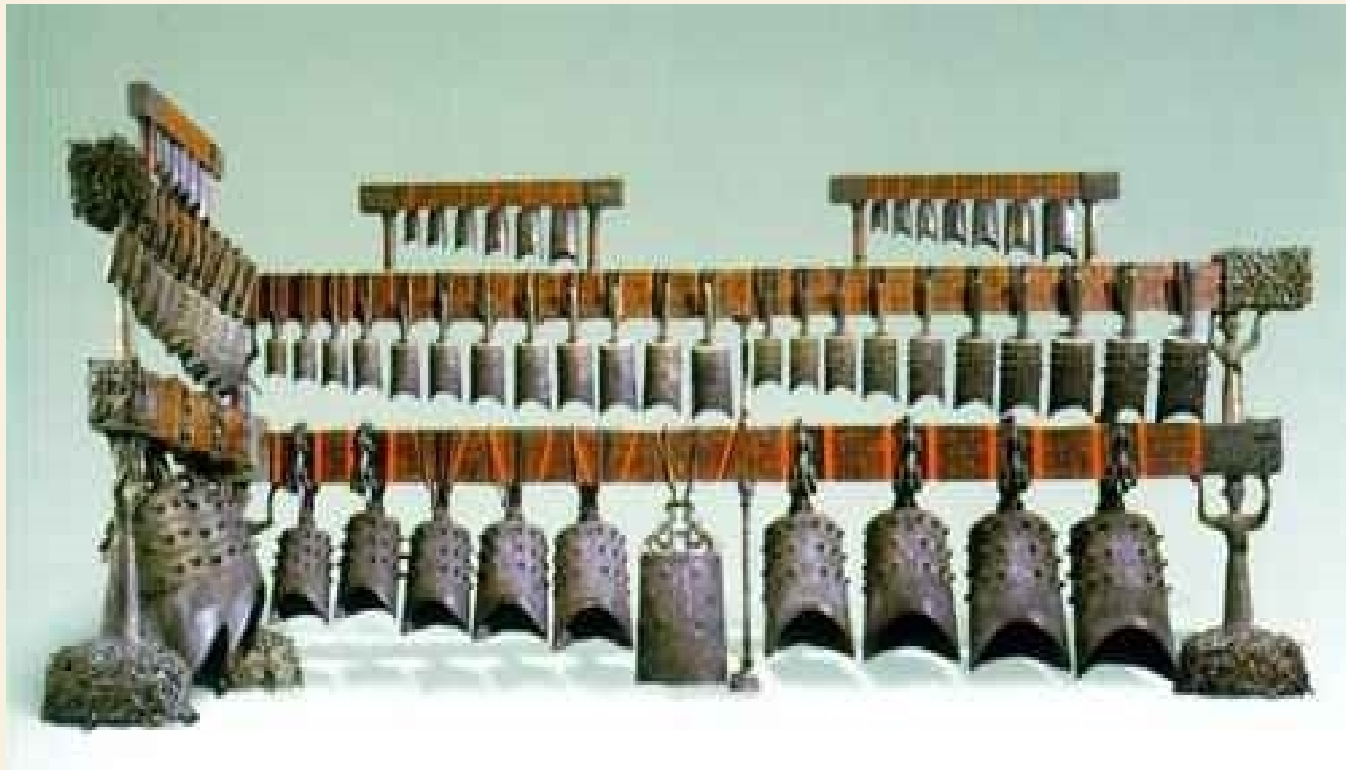
三星堆千里眼



三星堆大型铜立人像



中国青铜器



青铜与青铜器

- 青铜，古称金或吉金，是红铜与其它化学元素（锡、镍、铅、磷等）的合金，其铜锈呈青绿色，因而得名。青铜器是指以青铜为基本原料加工而制成的器皿、用器等。



最早的配制比例记载

●六分其金而锡居一，谓之钟鼎齐（剂）。

五分其金而锡居一，谓之斧斤齐（剂）。

四分其金而锡居一，谓之戈戟齐（剂）。

三分其金而锡居一，谓之大刃齐（剂）。

五分其金而锡居二，谓之削杀矢（箭头）之齐（剂）。

金锡半，谓之鉴燧（铜镜）之齐（剂）。

《周礼__考工记》

青铜时代

- 中国的青铜时代从公元前二千年前左右形成，在商的晚期和西周早期，达到高峰。春秋晚期进入铁器时代，至战国晚期，青铜铸造业由于冶铁工业的突飞猛进而基本完成了历史所赋予的使命。秦汉呈现出一段美丽余辉后，青铜时代 彻底结束。





西周 夔紋鐘

高：53.5cm

利簋



散氏盘（西周）

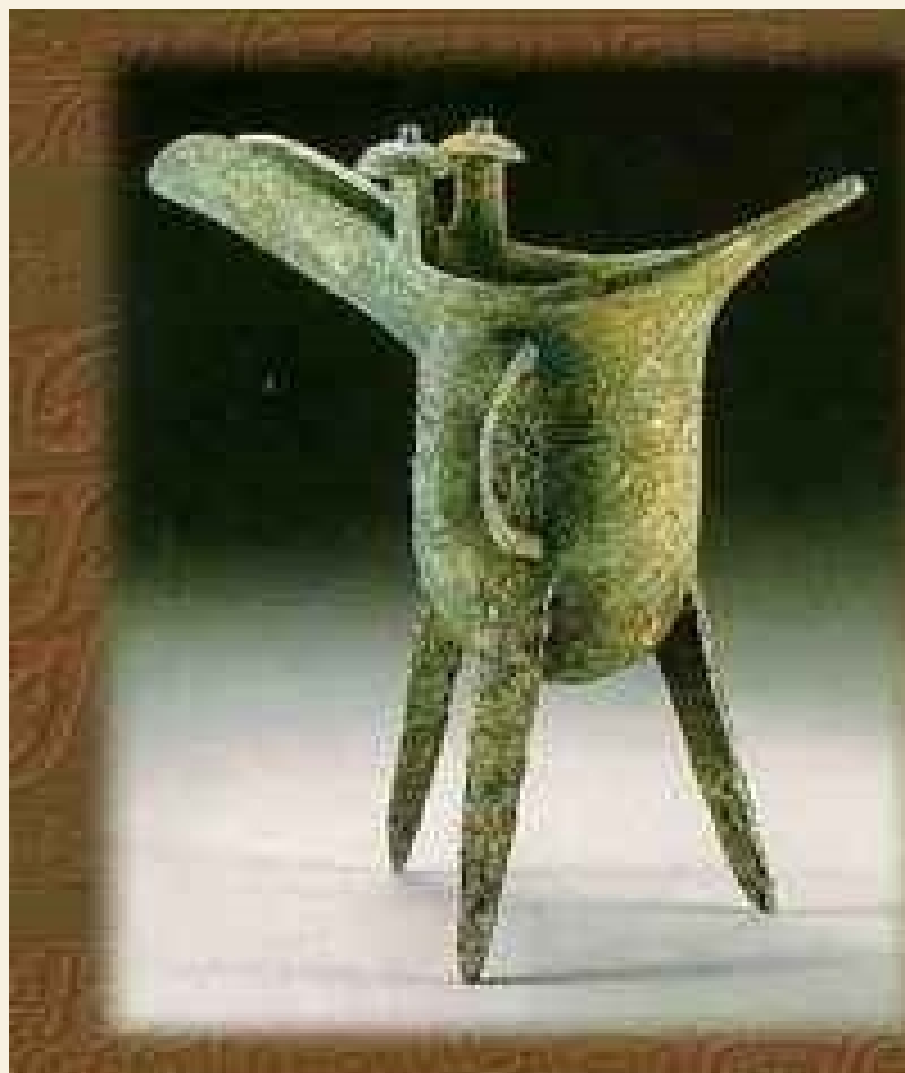


四羊方尊（商）





西周三年興壺及銘文拓片



商晚期
素身銅爵

高37.8cm



西周折觥器物及铭文拓片

虎食人卣（商）



斝 (商)



方彝 (商)



觥（商）



鉴（东周）



以上内容仅为本文档的试下载部分，为可阅读页数的一半内容。如要下载或阅读全文，请访问：<https://d.book118.com/638026061133006110>