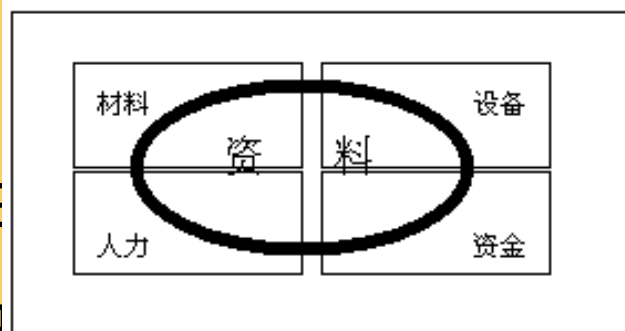


## 第一局部 总论

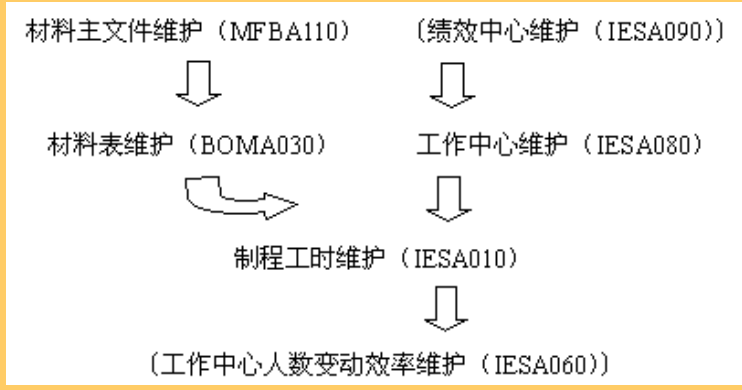
### 第1章 企业资源根本资料的整合

企业资源和制造资源并无二致，原因在于制造业的资源本已涵盖买卖业、效劳业、营销业等其他行业的资源。



企业是利用组织，它的组织是否善资源，正确的时间、正确的地方，以最有效的方式运用它。

- 以对象及系统观念看企业资源
- ◆ 产品相关根本资料
- 材料主文件描述每一个工程的属性；材料表那么记录构成某工程的下一阶材料。这两个资料是ERP成功的关键因素，假设不能维护好材料主文件和材料表，那么ERP必败。
- 材料主文件维护——一般属性
- 材料主文件维护——方案属性
- 材料主文件维护——库存属性
- 材料主文件维护——检验属性
- 材料主文件维护——本钱属性
- 材料表维护
- ◆ 制程相关根本资料
- 绩效中心维护
- 工作中心维护
- 制程工时维护
- 工作中心人数变动效率维护





## ◆ 人力资源的相关根本资料

员工根本资料——一般属性

员工根本资料——就职资料

员工根本资料——薪资资料

员工根本资料——津贴及扣款资料

## ◆ 财务相关根本资料

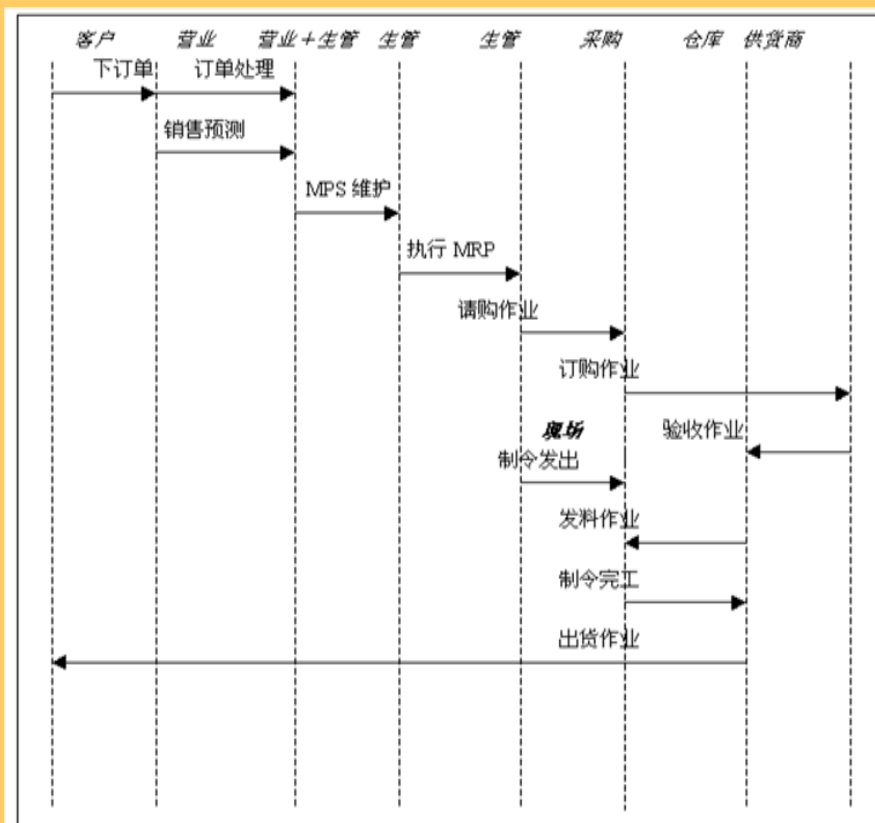
一般耳熟能详的财务报表如资产负债表、损益表是系统的最终产物，表示企业经营的结果究竟是赚还是亏。

会计系统参数维护

会计科目文件维护

## 第2章 整体企业流程：从接单到出货

### ◆ 制造业的关键流程



## ◆ 订单维护及销售预测

客户订单处理

维护销售预测资料

## ◆ MPS维护和MRP执行

主生产排程（MPS）和材料需求规划（MRP）是ERP系统中极为重要的功能，可以说是核心的规划功能。

排定完成品的生产方案

计算未来的材料需求

## ◆ 请购、订购及验收作业

外购材料通常需经请购（purchase requisition）、采购（purchasing）及验收（receiving）三个步骤。

请购作业

采购作业

验收作业

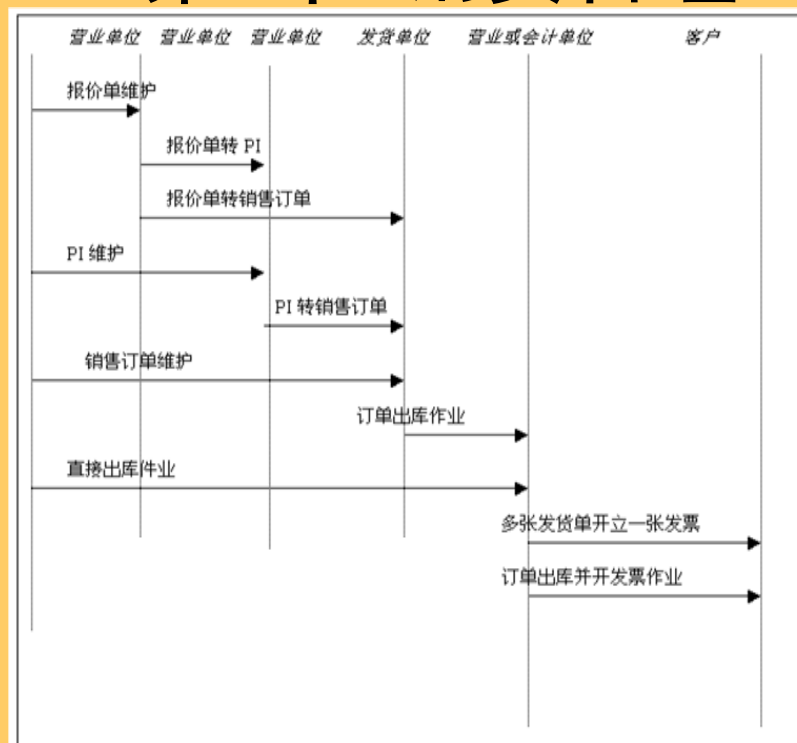
## ◆ 制令及发料作业

根据APICS的定义，制令是一种文件或排程，授权制造单位制造特定数量的特定零件或产品。MRP系统算出自制品的方案数量后，就会提出加工建议。

- 制令作业
- 发料作业
- ◆ 制令完工及出货作业
  - 制令完工作业
  - 出货作业

## 第二局部 贸易相关作业

### 第3章 销货管理





- ◆ 销售订单维护作业
- ◆ 销售订单出库作业
- ◆ 直接出库作业

有时，客户并不一定会给订单，可能一个电话就要求出货。这个生意做不做？当然做！在本书所附的ERP系统中，有直接出库的功能，让用户随时可以将产品发给客户，而不需事先键入销售订单。

- ◆ 出货文件作业
- ◆ 订价作业

一个公司通常有多种定价策略，有的根据销售的方式（例如，直销给客户或卖给经销商）有不同的价格表。价格表通常会因购置数量的多寡而有所不同。

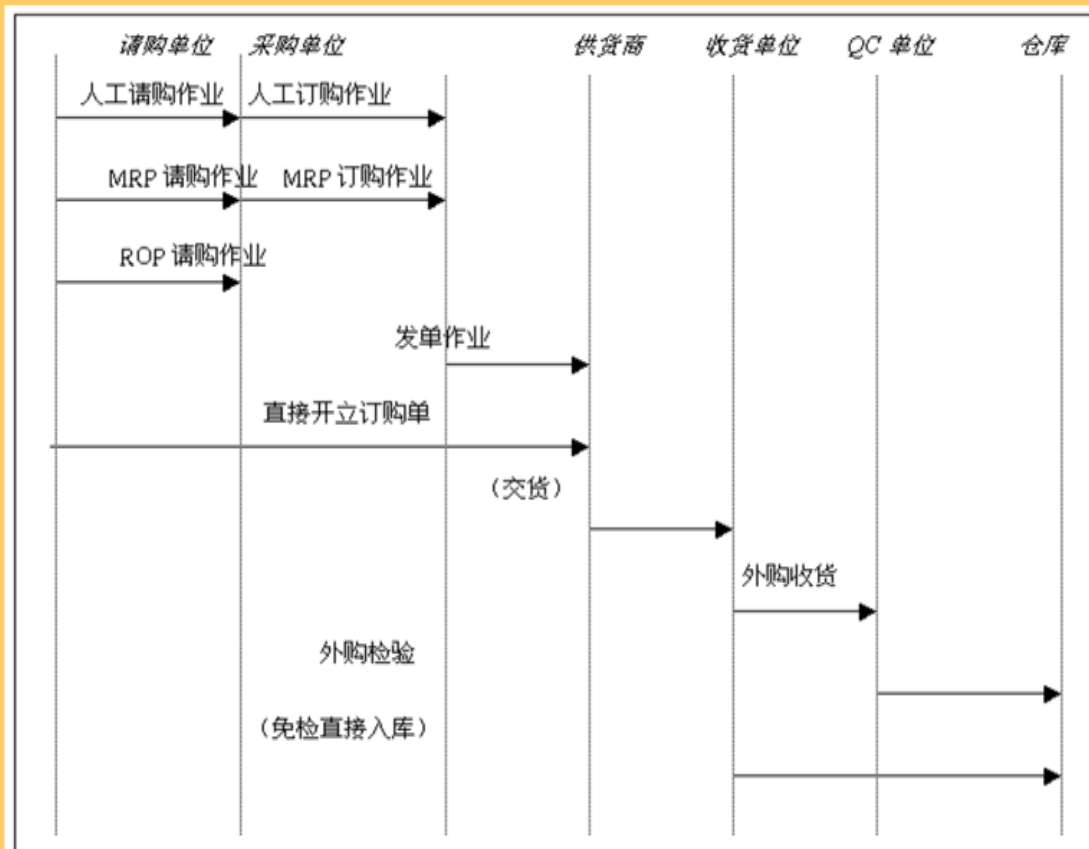
- ◆ 报价单维护作业
- ◆ 报价单转为预开发票作业

报价单在经历一段讨价还价的过程后，买卖双方最后将确定销售条件，这时卖方会将报价单转为预开发票。

- ◆ 预开发票转销售订单作业



## 第4章 采购管理





- ◆ 人工请购订购作业
- ◆ MRP请购订购作业
- ◆ 发单作业

不管是人工、MRP或ROP，所有经过请购、订购程序做出的采购订单最后都必须经由发单作业将订单实际发出。

- ◆ 直接开立订购单作业

在一般的工厂中，难免有生产线缺料这一类的紧急事件发生。如果在这时还要按照请购订购程序一步一步地处理，那么生意就不要做了！好的ERP系统应能允许各种突发状况的发生。

- ◆ 外购收货与检验作业

# 第三局部 制造相关作业

## 第5章 制令管理



- ◆ MRP加工建议转开立工令作业
- ◆ 人工工令开立作业
- ◆ 销售订单转开立工令作业

在某些中小企业中，接受订单及发出工令全由老板一人包办。在这种情况下，有可能在输入销售订单后就立即把工令单发出去。就算在大型企业，如果是订单组装（ATO）的方式，为了加快订单处理的速度，也可能把接受订单和开立工令的程序合而为一，授权由营业单位一并处理。企业流程（business process）越短越好，能由一个人做的事情就不要经过两个人。

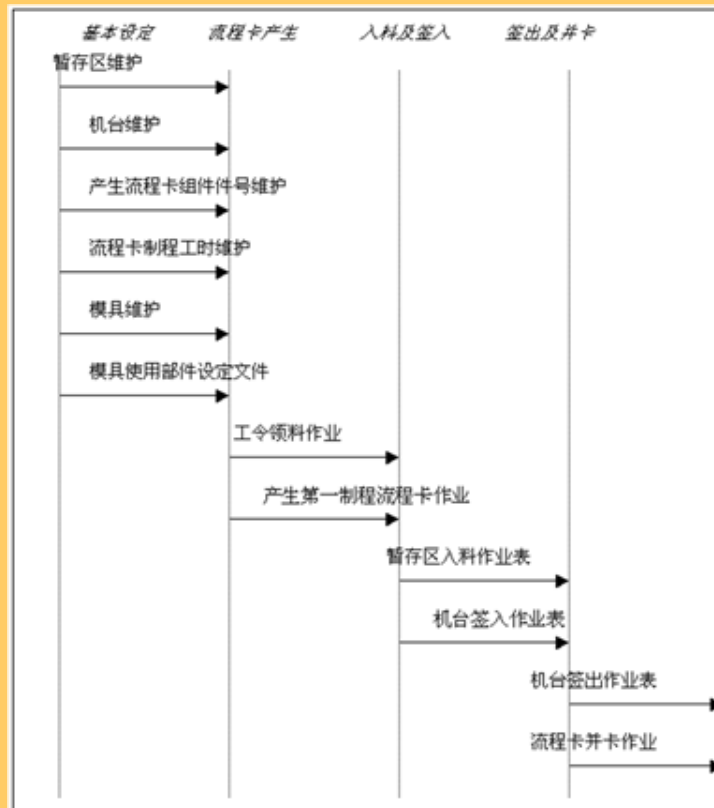
- ◆ 工令查料发放作业

实际上，一个企业要做到材料库存量的记录完全正确是很不容易的，尤其是没有使用ERP系统，或是在ERP系统导入初期的时候。导入ERP系统之后，假设能做好资料维护以及教育训练，相信库存正确性就可以提升。

- ◆ 工令领料作业
- ◆ 工令完成品入库作业
- ◆ 工令结案作业

## 第6章 在制品管理

欲使用独立于ERP系统外的在制品管理系统，我们一定要小心评估在制品管理系统及ERP系统的结合性。





## ◆ 根本资料设定

暂存区维护

机台维护

模具维护

## ◆ 流程卡设定

产生流程卡组件件号维护

流程卡的逻辑

流程卡制程工时维护

模具维护

## ◆ 流程卡的产生与控管

第一制程流程卡产生

入料及签入

签出及并卡

## ◆ 异常处理

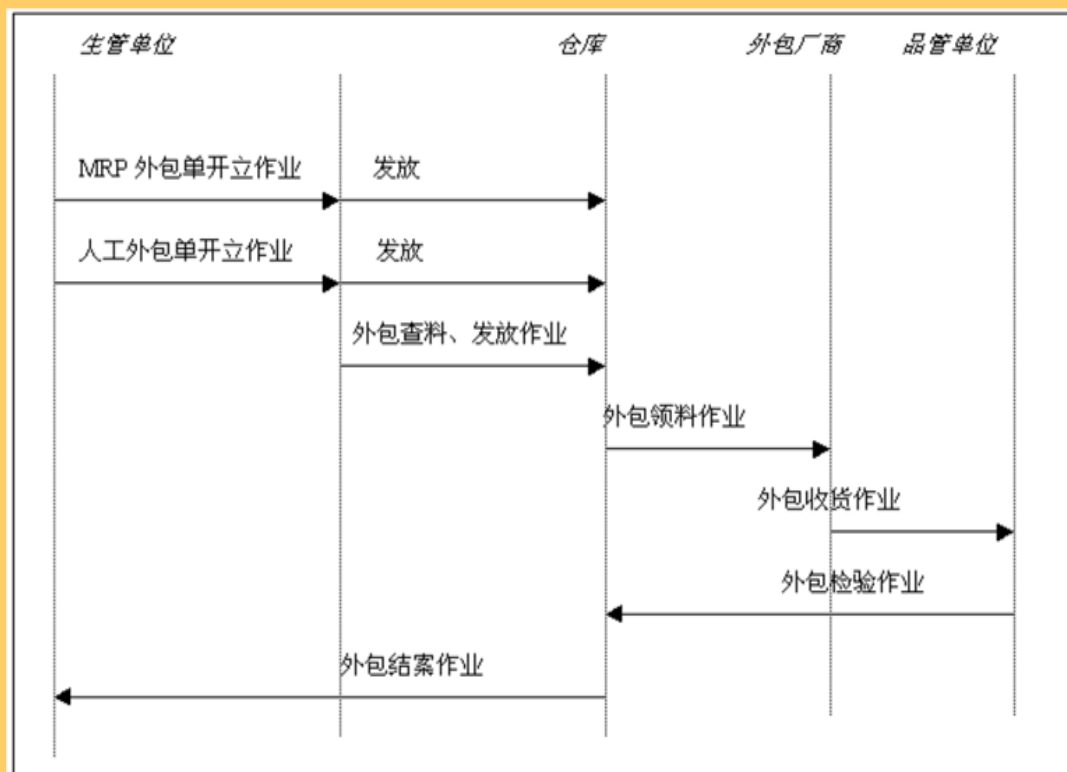
流程卡查询

流程卡回溯查询

预计再投入数量报表



## 第7章 外包管理





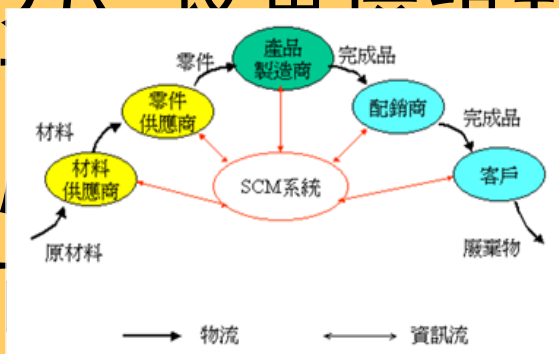
- ◆ MRP外包单开立作业
- ◆ 人工外包单开立作业
- ◆ 销售订单转开立外包作业
- ◆ 外包查料发放作业
- ◆ 外包领料作业
- ◆ 外包收货作业
- ◆ 外包检验作业
- ◆ 外包结案作业



## 第四局部 企业内部与外部沟通

### 第8章 供应链管理

商场如战场，它需要市场、库存、竞争者等信息，也要妥善地规划并随时调整方案，更要能将必要的材料、资金、人力、设备供给到适当的地点，才能攻下市场。SCM系统是一个据点，进



最后的胜利！



- ◆ 客户价值与供应链管理
- ◆ 企业对企业电子商务与供应链管理
- ◆ 上游供应链的资料交换

供货商E-mail资料设定

供货商与我方采购外包订单字段对照表维护

订购单转成XML格式

订购单（XML格式）传送作业

- ◆ 下游供应链的资料交换

根本资料维护

接受客户订单

订单转入失败处理

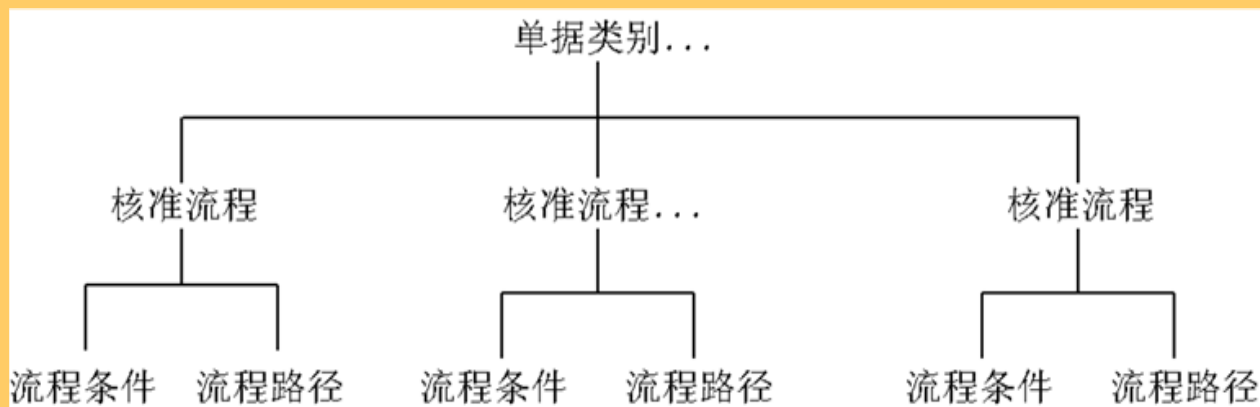
订单去除

暂存SO资料查询

## 第9章 工作流程管理

管理的首要任务就是沟通，企业内部沟通不良，管理成效必然不明显！

### ◆ 作业准备



- 需核准单据设定
- 签核职位代号设定
- 核准流程维护

◆ 作业程序

产生请假申请单

沟通接口

签核作业

◆ 签核代理人

签核人员假设因公出差或因故请假时，应指定职务代理人代行其职，以免延误企业正常运作的业务流程。代理人的设定有一定的代理起讫时间，以及依据业务性质的不同而需指定不同的代理人。

签核代理人设定

取消签核代理人机制

代理签核作业

◆ 管理与报表

未核准单据状态查询

已核准单据报表

已核准单据各站处理报表

逾期报表（已处理/未处理）

人员签核状况统计表

以上内容仅为本文档的试下载部分，为可阅读页数的一半内容。如要下载或阅读全文，请访问：<https://d.book118.com/638121012040006071>