



扬州市中医院  
Yangzhou Hospital of TCM

中医瑰宝

# 双硫仑样反应 急救与护理

扬州市中医院 雷春华

# 案例



扬州市中医院  
Yangzhou Hospital Of TCM

- 男性，40岁，因“间断头晕5天，加重伴胸闷半小时”入院。

- **病史：**5天前无诱因间断头晕、头痛，无恶心，呕吐。

半小时前饮酒后再次头晕，伴胸闷，心悸，视物不清，恶心，  
呕吐胃内容物。

- **既往史：**吸烟20年，饮酒20余年。否认高血压病、  
• 糖尿病及冠心病。

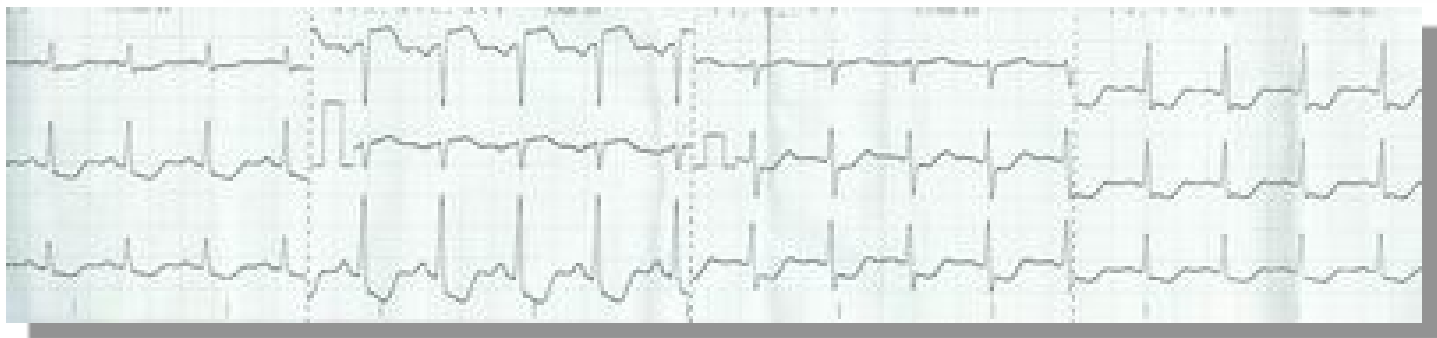
- **查体：**BP:70/30 mmHg，HR:128次/分；精神稍萎，面部及前胸皮

肤发红。心肺听诊无异常，双下肢无浮肿。



# 案例

- 急诊心电图：广泛导联ST段压低（见图）。



- 初步考虑：冠心病，急性非ST段心肌梗死？心源性休克？
- 诊治：完善检查：多次复查心肌酶，均为阴性。
- 脑利钠肽、D二聚体、血气均正常。

**诊断：??**



# 案例



扬州市中医院  
Yangzhou Hospital Of TCM

- 追问病史：5天前受凉后发热，外院诊断为“上呼吸道感染”
- 静点头孢类抗生素、甲硝唑治疗后好转。
- 发病前曾饮1两白酒。

• 诊断：

双硫仑样反应



# 目录

1

双硫仑样反应发生机理

2

双硫仑样反应特点

3

引起双硫仑样反应的常见药物

4

诊断标准、分度与鉴别诊断

5

双硫仑样反应的处理

6

双硫仑样反应的预防措施



# 什么是双硫仑？

## 双硫仑(disulfiram):

又称戒酒硫、双硫醒，是戒酒硫类药物的通名。是一种治疗慢性乙醇中毒和乙醇中毒性精神病的药物，作为一种戒酒药物已在很多国家使用。

应用本药后饮酒会出现恶心、呕吐、恐惧等严重反应。而使酗酒者惧怕饮酒，从而起到戒酒作用。



# 什么是双硫仑样反应？

## 双硫仑样反应：

又称戒酒硫样反应,是由于应用了化学结构中含有“甲硫四氮唑侧链”的药物后饮酒或应用含酒精的食物或药物导致体内“乙醛”蓄积的中毒反应（乙醛蓄积综合征），严重者出现过敏性休克，直接威胁患者的生命。

。



# 什么是双硫仑样反应？

## 双硫仑样反应：

乙醛是毒性物质，当体内乙醛浓度升高时，可与体内一些蛋白质、磷脂、核酸等呈共价键结合，破坏这些物质使之失活，从而引起机体的多种不适，表现出双硫仑样反应（**乙醛蓄积综合征**）的症状。

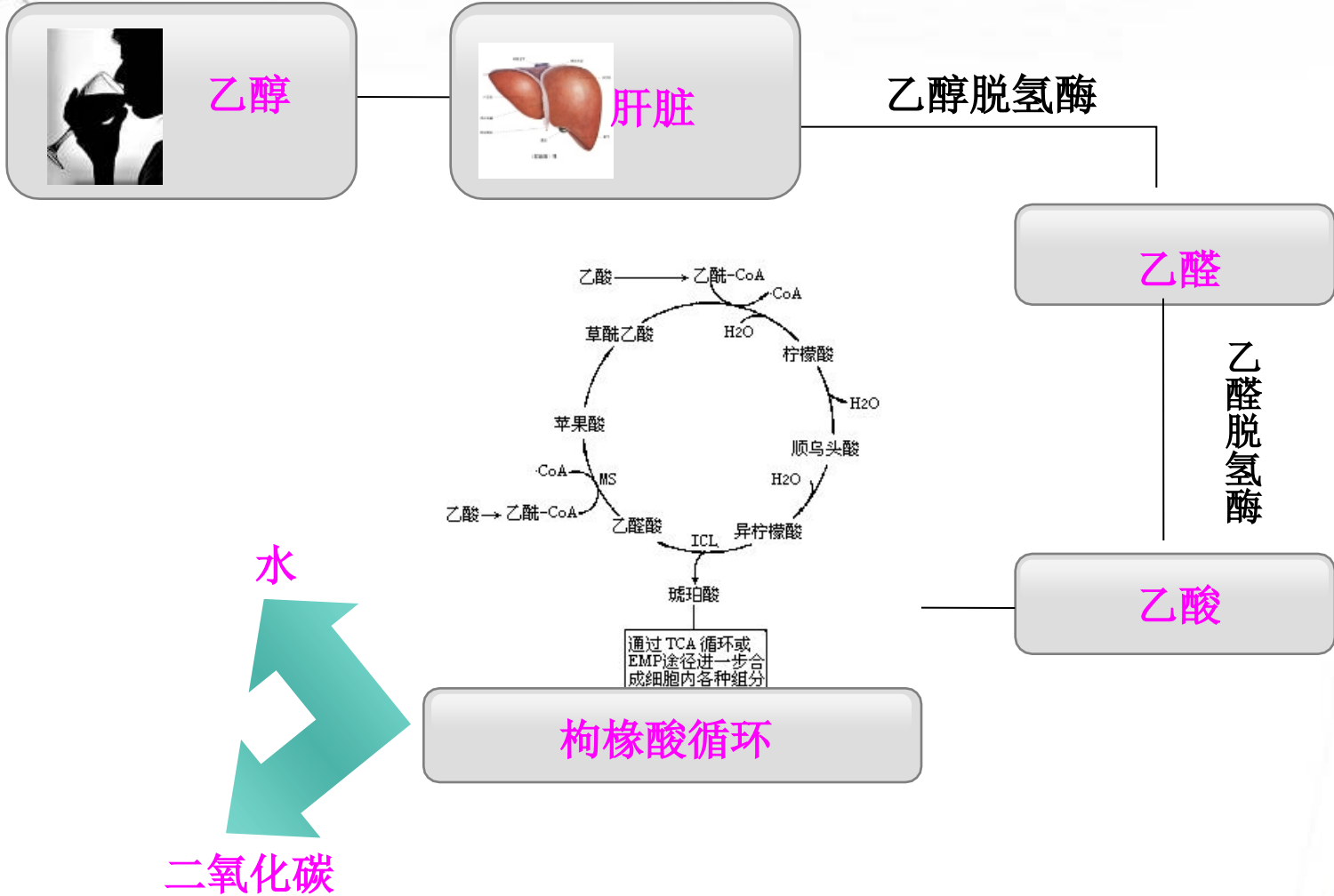




# 1. 双硫仑样反应发生机理



# 乙醇的代谢途径

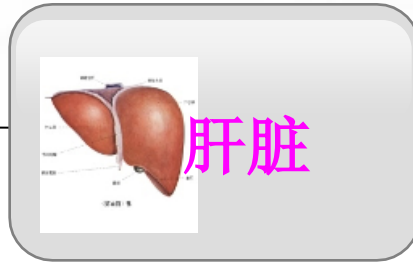




# 双硫仑样反应发生机理



乙醇



肝脏

乙醇脱氢酶



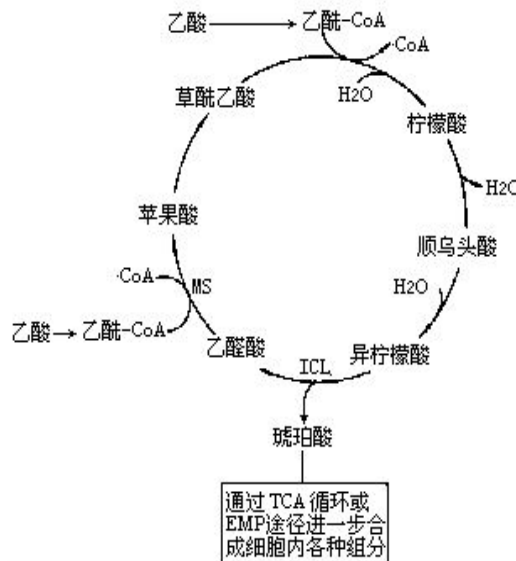
乙醛



乙醛脱氢酶



乙酸



枸橼酸循环

水



二氧化碳



## 2. 双硫仑样反应特点

# 双硫仑样反应的临床特点



- **循环系统**：头颈部血管剧烈搏动性疼痛，面色猩红，皮肤潮红，结膜充血，出汗，口干，心悸，心跳加速，重者血压下降(血压50-70/30-50mmHg)，出冷汗，脉搏细弱或心电图出现S-T段缺血改变。
- **呼吸系统**：胸闷或胸痛、气急伴濒死感
- **神经系统**：头痛，头晕、意识障碍，视力模糊，精神错乱，癲样发作，昏迷，大小便失禁
- **消化系统**：腹痛，腹泻，恶心，呕吐



# 双硫仑样反应的临床特点





# 双硫仑样反应的时间特点

## 双硫仑样反应与饮酒的关系可分两种情况：

1. 先使用这类药物后饮酒，可早在5min，即出现症状，一般多在30min. 少数在1h内，很少在1h后才出现双硫仑样反应。
2. 患者饮酒后输液或服药治疗，可产生双硫仑样反应，以饮酒后至72 h出现为多

# 双硫仑样反应与饮酒种类和量的特点



扬州市中醫院  
Yangzhou Hospital Of TCM

反应的程度与用药剂量和饮酒量成正比

饮用白酒较啤酒、含酒精饮料等反应重

用药期间饮酒较停药后饮酒反应重。







### 3.引起双硫仑样反应的常见药物



# 引起双硫仑样反应的常见药物

甲硫四氮唑  
(硫代甲基四唑)  
基团

## 头孢类抗生素

头孢曲松钠、头孢哌酮、头孢哌酮舒巴坦、  
头孢唑林、头孢拉啶、头孢噻肟等

## 硝咪唑类

甲硝唑(灭滴灵)、替硝唑、奥硝唑、塞克硝  
唑

## 呋喃类

呋喃唑酮(痢特灵)、氯霉素、酮康唑、灰  
黄霉素

## 降糖药

如氯磺丙脲、达美康、甲苯磺丁脲(0860)、优降糖、  
苯乙双胍、华法林、三氟拉嚷、妥拉苏林、胰岛素  
等



# 双硫仑样反应一定要喝酒吗？

## 含酒精的饮料、药物与食物

可引起药戒酒硫样反应的饮用酒类包括白酒、葡萄酒、红酒、啤酒、黄酒、香槟酒等，

以乙醇为溶媒的药物制剂（如氢化可的松注射液、氯霉素注射液、药酒制剂、藿香正气口服液、碘酒等），糖果（酒心巧克力）



## 4. 诊断标准、分度与鉴别诊断

以上内容仅为本文档的试下载部分，为可阅读页数的一半内容。如要下载或阅读全文，请访问：<https://d.book118.com/645021033024012004>