

超声医学与技术(医学高级)《超声医学与技术综合考试试题》新版

姓名:_____ 年级:_____ 学号:_____

题型	选择题	填空题	解答题	判断题	计算题	附加题	总分
得分							

评卷人	得分

1、多项选择题:速度型多普勒组织成像的技术种类()。A.M型

- B.高脉冲重复频率多普勒
- C.二维成像
- D.脉冲波多普勒
- E.连续波多普勒

2、单项选择题:肺硅沉着症早期病变表现在()。A.两肺上叶

- B.两肺下叶
- C.左肺中叶
- D.肺门淋巴结
- E.胸膜

3、单项选择题:鼻咽癌好发于()。A.梨状隐窝

- B.咽鼓管圆枕
- C.咽隐窝
- D.口咽部
- E.喉咽部

4、单项选择题:患者,男性,64岁,因肉眼血尿4天为主诉入院,入院当夜突发下腹胀痛,不能排尿,插尿管受阻。超声检查发现膀胱内一个7.1cm×4.9cm×6.5cm稍强回声包块,内部未见血流信号,膀胱壁连续性完好,最可能的超声诊断是()。A.膀胱内实性病灶,考虑膀胱异物

- B.膀胱内实性肿物,考虑膀胱癌
- C.膀胱内实性病灶,考虑血块
- D.膀胱内实性肿物,考虑膀胱良性肿瘤
- E.膀胱内实性病灶,考虑膀胱结石

5、单项选择题:陈某,30岁,妊娠25周,超声检查发现婴儿型多囊肾,下面哪一项是正确的()。A.胎儿期肾出现少数囊泡是正常的

- B.主要为大囊泡
- C.在晚孕之前总有表现
- D.肾脏可表现为实质性强回声
- E.肾脏体积较正常小

6、单项选择题:关于腹膜后肿物的描述,以下不正确的是()。A.腹膜后肿瘤可压迫肾盂、输尿管,引起泌尿系梗阻

- B.使腹膜后脏器挤压移位、形态、位置改变的肿瘤为腹膜后肿物

- C. 腹膜后大血管前方可确认为腹膜后肿瘤
 D. 腹膜后肿瘤可压迫十二指肠，引起十二指肠梗阻
 E. 腹膜后肿瘤位置较深，随呼吸和体位改变的活动幅度较腹腔脏器小
- 7、单项选择题：患者，女，43岁，心脏超声检查示左心房内稍强回声光团，有一细蒂连于房间隔，舒张期脱入二尖瓣口，收缩期返回左心房，考虑为（ ）。A. 血栓
 B. 赘生物
 C. 寄生虫
 D. 黏液瘤
 E. 以上都不是
- 8、单项选择题：子宫肌瘤彩色及频谱多普勒超声特征，错误的是（ ）。A. 肌瘤中心见丰富血流，分布杂乱
 B. 肌瘤内部血流阻力略低，阻力指数在0.50左右
 C. 肌瘤周围显示血流，呈环状或半环状
 D. 带蒂的黏膜下肌瘤可显示一条供血血管
 E. 浆膜下肌瘤可显示来自子宫的供血血管
- 9、单项选择题：腮腺炎的超声特征是（ ）。A. 弥漫性增大
 B. 急性期呈低回声区
 C. 慢性期呈强回声区
 D. 腮腺血流信号增多
 E. 以上都是
- 10、单项选择题：女性，38岁，停经3个月余，阴道不规则出血20余天。体检：子宫体积大于停经周数
- 112、单项选择题：张某，男性，2个月，出生至今左侧睾丸增大，超声显示睾丸附着于鞘膜囊一侧，有液体三面包绕于睾丸周围，此种积液称（ ）。A. 阴囊鞘膜积液
 B. 精索鞘膜积液
 C. 睾丸鞘膜积液
 D. 精索、睾丸鞘膜积液
 E. 交通型鞘膜积液
- 13、单项选择题：肝转移癌不正确的回声类型是（ ）。A. 无回声型
 B. 高回声型
 C. 等回声型
 D. 弱回声型
 E. 子囊孙囊型
- 14、单项选择题：患者，男性，75岁，自觉右上腹痛，腹胀，食欲减退2个多月，近感乏力，明显消瘦，无呕吐及腹泻。检查：神清，皮肤及巩膜无黄染。超声所见：肝脏形态尚正常，肝内回声不均匀，于肝左右叶内均可见多个大小不等的较低回声包块，最大一个位于肝右叶，大小约33mm×29mm，最小的一个位于肝左内叶，大小约10mm×14mm，形状呈类圆形，内部为低回声，不均匀，边缘清楚，周围有低回声晕，小的包块周边见牛眼征，后方回声无变化。较大的包块周边肝内管状结构有绕行、屈曲改变。门脉内径约为11mm。CDFI：包块内部见血流，周边血流丰富。超声可提示为（ ）。A. 原发性肝癌
 B. 转移性肝癌
 C. 肝多发性血管瘤
 D. 肝多发性囊肿

E. 肝多发性淋巴瘤

15、单项选择题：下列关于原发性高血压的说法，正确的是（ ）。A. 激素类药物引起

B. 由肾脏病变引起

C. 大动脉中层逐渐增厚

D. 超声心动图常见右心房增大

E. 频谱多普勒舒张期二尖瓣血流频谱 A/E1

16、多项选择题：患者女性，42 岁，平素月经正常，近 1 年月经量增多，经期延长，申请超声检查。根据病史，引起上述症状的常见疾病有（ ）。A. 子宫肌瘤

B. 子宫腺肌症

C. 功能失调性子宫出血

D. 子宫内膜癌

E. 子宫内膜息肉

F. 宫颈癌

17、单项选择题：一患者行常规体检，超声发现胆囊壁轻度增厚，自囊壁向腔内突起多个大小为 3mm 的乳头状强回声，基底较窄，不随体位改变而移动，不伴声影。诊断考虑为（ ）。A. 胆囊胆固醇沉着症

B. 息肉型胆囊癌

C. 胆囊腺肌症

D. 胆囊多发附壁结石

E. 胆囊腺瘤

18、单项选择题：患者男性，34 岁，活动后心悸、气短 2 年，超声心动图左室长轴切面可见收缩期二尖瓣瓣体突向左房，最可能的诊断是（ ）。A. 二尖瓣狭窄

B. 二尖瓣脱垂

C. 二尖瓣相对狭窄

D. 二尖瓣瓣裂

E. 二尖瓣钙化

19、单项选择题：胎儿肛门闭锁，超声表现是（ ）。A. 单泡征

B. 胎儿上腹部双泡征

C. 近端小肠显著扩张

D. 胎儿骨盆断面双叶征囊性肿物

E. 胎儿胃肠区无液性暗区显示，常合并羊水过多

20、单项选择题：进行超声检查时发现肾内强回声的病灶，应予以考虑的病变有以下哪项？（ ）①肾结石；②肾窦区慢性炎症所致的灶性纤维化；③肾结核所致的钙化灶 A. ①

B. ②③

C. ①②

D. ①②③

E. 以上都不是

21、单项选择题：患者，男性，59 岁，1 个月前无明显诱因出现尿黄、腹胀、腹痛。超声示肝内胆管扩张，胆囊增大，胆总管增宽，其末端可见范围 21mm×16mm 的低回声，形态不规整，胰腺未见明显异常，下述说法错误的是（ ）。A. 胆囊不一定均增大

B. 该患者为梗阻性黄疸

C. 根据胆管扩张的范围一般可作出梗阻部位的判断

D. 胆总管下段癌和壶腹癌在声像图上鉴别困难

- E. 胆总管扩张则一定存在梗阻
- 22、单项选择题：不属于影响肺静脉畸形引流双向分流的因素是（ ）。A. 房水平分流口大小
B. 畸形引流肺静脉的数量
C. 主动脉压力
D. 肺血管阻力
E. 肺静脉阻塞程度
- 23、单项选择题：关于椎间孔的描述正确的是（ ）。A. 由邻位椎骨的上、下两个切迹围成
B. 椎体和椎弓围成
C. 上下椎孔连接而成
D. 椎弓根和椎体围成
E. 上下横突孔连接而成
- 24、单项选择题：患者，女性，20岁，孕15周，超声发现胎儿无脑畸形，其声像图表现是（ ）。A. 羊水少
B. 颅骨光环显示不全，眼球突出呈蛙头状
C. 双泡征
D. 肠管扩张
E. 心率快
- 25、单项选择题：目前诊断肺动脉高压比较统一的标准是（ ）。A. 收缩压大于4kPa（30mmHg），平均压大于2.67kPa（20mmHg）
B. 收缩压大于5.33kPa（40mmHg），平均压大于2.67kPa（20mmHg）
C. 收缩压大于6.67kPa（50mmHg），平均压大于3.33kPa（25mmHg）
D. 收缩压大于2.67kPa（20mmHg），平均压大于1.33kPa（10mmHg）
E. 以上都不对
- 26、单项选择题：关于冠状动脉瘘的特点，错误的是（ ）。A. 冠状动脉可瘘入任何心腔内的任何部位
B. 冠状动脉瘘入右心系统，则形成左向右分流
C. 冠状动脉瘘入左心系统，则形成右向左分流
D. 瘘口所在的心腔变小
E. 部分心肌可出现运动减弱
- 27、单项选择题：能用于说明流体流动能量守恒定律的方程是（ ）。A. 伯努利方程
B. 连续方程
C. 雷诺公式
D. 多普勒频移公式
E. 多普勒效应计算流速方式
- 28、单项选择题：下列关于小脑的描述正确的是（ ）。A. 位于颅后窝
B. 分前、后两叶
C. 小脑扁桃体位于小脑半球后面
D. 前叶位于小脑下部的最前面
E. 前叶占小脑的大部分
- 29、单项选择题：肺实质包括（ ）。A. 肺内结缔组织
B. 肺内血管、淋巴管和神经
C. 仅肺泡

D. 仅肺内支气管树

E. 肺内支气管树和肺泡

30、单项选择题：患儿，5岁，出现活动后心悸、气短。胸骨左缘2、3肋间可听及连续性机器样杂音，二维超声见肺动脉分叉处与降主动脉间一异常通道。超声探查的最佳切面为（ ）。A. 心尖四腔切面

B. 主动脉根部短轴切面

C. 肋下四腔切面

D. 左室长轴切面

E. 心尖两腔切面

31、多项选择题：患者男性，43岁，急性坏死性胰腺炎术后3天，突然出现尿量明显减少，申请泌尿系超声检查。超声所见：双肾明显增大，实质增厚，回声增高，肾锥体增大，回声减低，肾皮质与肾窦分界清楚。急性肾功能不全的声像图特点有（ ）。A. 肾脏本身声像图正常

B. 肾脏体积不同程度增大

C. 肾实质增厚，回声增高

D. 肾锥体回声减低

E. 肾窦内或肾周围可见纤细的弱回声带

F. 腹腔内可能有少量积液回声

32、单项选择题：先天性髋关节完全脱位的声像图特点是以下哪几个？（ ）①股骨头从髋臼内全部脱出；②股骨头向后上方软组织内移位；③股骨头与髋臼间出现较宽间隙；④髋臼窝变形 A. ①

B. ①②

C. ①②③

D. ①②③④

E. ②③

33、单项选择题：室间隔缺损与主动脉窦瘤破裂的相同点为（ ）。A. 右心室增大

B. 左心室增大

C. 主肺动脉扩张

D. 右心房增大

E. 主动脉扩张

34、单项选择题：关于睾丸白膜的描述正确的是（ ）。A. 为一层疏松结缔组织膜

B. 为一层纤维膜

C. 富含血管和神经

D. 沿睾丸前缘增厚突入睾丸内形成睾丸小隔

E. 分泌男性激素

35、多项选择题：有关卵巢子宫内膜异位症，以下哪几项正确（ ）。A. 卵巢子宫内膜异位症约50%以上累及双侧

B. 囊内含巧克力样陈旧性血液

C. 囊肿边缘薄而光滑

D. 囊肿多与周围组织紧密粘连

E. 囊肿内为澄清液体

36、单项选择题：胎儿超声检查如图，最可能的诊断是（ ）。

E. 胰岛素瘤

41、单项选择题：患者，男，20岁，心脏超声检查示大动脉短轴切面主动脉瓣开放呈鱼口状，关闭线呈一字形，考虑为（ ）。A. 主动脉瓣二叶畸形

- B. 主动脉瓣狭窄
- C. 主动脉瓣关闭不全
- D. 主动脉瓣脱垂
- E. 以上都不是

42、单项选择题：患者，女，30岁，孕23周，超声提示羊水过少，最可能的畸形是（ ）。A. 无脑儿

- B. 脊柱裂
- C. 多囊肾
- D. 食管闭锁
- E. 十二指肠闭锁

43、多项选择题：患者女性，65岁，气急，乏力，心绞痛，持续时间长，休息和含服硝酸甘油不能缓解。心电图示前间壁心肌梗死，临床诊断为冠心病，心肌梗死。冠心病超声心动图上可见并发症有（ ）。A. 真性室壁瘤形成

- B. 左室心尖部血栓
- C. 心脏破裂
- D. 假性室壁瘤
- E. 乳头肌功能不全
- F. 梗死区伸展和扩张

44、多项选择题：患者女性，36岁，孕30周，近2天阴道少量流血4次，不伴有明显腹痛，临床拟诊为前置胎盘。下列哪些超声表现支持前置胎盘的诊断（ ）。A. 胎盘完全覆盖子宫内口

- B. 胎盘位于后壁
- C. 胎盘下缘部分覆盖子宫内口
- D. 胎盘下缘达子宫内口边缘，但并未覆盖子宫内口
- E. 胎盘下缘与宫壁之间可见梭形中等回声区
- F. 胎盘局部增厚

45、多项选择题：一女性患者，年龄22岁，发热，呕吐，转移性右下腹疼痛一天，有下腹麦氏点有明显压痛及反跳痛，WBC $12.9 \times 10^9 / L$ 。

该患者在急诊手术后高热不退，超声复查发现肝右叶肿大，内出现边界欠清的低回声，其内可见不规则液化坏死，膈肌与肝脏表面可见带状低一无回声，其内透声欠佳，那么可能的病变是（ ）。A. 肝脓肿

- B. 肠梗阻
- C. 膈下脓肿
- D. 肝癌
- E. 肝结核
- F. 急性肝炎

46、单项选择题：以下描述错误的是（ ）。A. 女性胃癌可转移至双侧卵巢

- B. 胃恶性淋巴瘤比胃癌的胃壁增厚明显
- C. 胃癌时可见胃壁增厚，空腹呈假肾征
- D. 弥漫浸润型胃癌可见火山口征
- E. 胃癌可致胃蠕动波减弱或消失

47、单项选择题：关于内耳的描述错误的是（ ）。A. 位于颞骨岩部的骨质内

B. 是听觉和位觉感受器所在的部位

- C. 膜迷路内充满内淋巴
- D. 骨迷路和膜迷路之间充满外淋巴
- E. 内、外淋巴经蜗孔相通

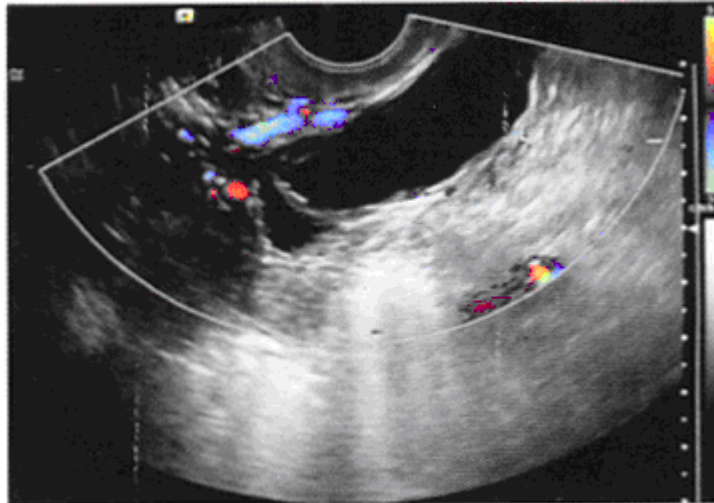
48、单项选择题：患者中年男性，消瘦，腹泻，乙肝病史 30 余年，AFP 正常。超声所见肝脏外形大小尚正常，肝被膜增厚欠光滑，肝实质回声呈增粗增强欠均匀，最可能的诊断是（ ）。A. 非均匀性脂肪肝

- B. 肝硬化
- C. 急性肝坏死
- D. 肝包虫病
- E. 肝癌

49、单项选择题：毛细血管内增生性肾小球肾炎的标本通过免疫荧光染色可见（ ）。A. 免疫球蛋白 G (IgG) 的颗粒状沉积

- B. IgG 线状沉积
- C. IgA 颗粒状沉积
- D. 链球菌抗原的线状沉积
- E. 链球菌抗原的颗粒状沉积

50、单项选择题：女，27 岁，下腹部疼痛数月。体检：右侧附件区增厚、增大，B 超检查如图所示，最可



能的诊断为（ ）。

- A. 右侧卵巢囊肿
- B. 右侧输尿管扩张
- C. 右侧输卵管积液
- D. 盆腔积液
- E. 右侧卵巢肿瘤

51、单项选择题：体循环终于（ ）。A. 左心房

- B. 右心室
- C. 左心室
- D. 右心房
- E. 全身各部毛细血管

52、单项选择题：以下描述符合动脉导管未闭的是（ ）。A. 主动脉与主肺动脉之间的缺损

- B. 降主动脉峡部与主肺动脉之间的异常管道
- C. 升主动脉峡部与左肺动脉之间的异常管道
- D. 降主动脉峡部与右肺动脉之间的异常管道

E. 右锁骨下动脉近端与右肺动脉近端之间的异常管道

53、单项选择题：患者，女，48岁。声像图见乳腺导管扩张，导管内充满中低回声团块，有蟹足浸润，挤压乳头有溢血，最可能的诊断是（ ）。A. 导管内乳头状瘤

B. 导管内乳头状癌

C. 乳腺导管扩张

D. 浆细胞性乳腺炎

E. 乳腺囊性扩张

54、单项选择题：超声显示胰头增大同时伴有胆管、主胰管扩张，提示最可能病变为（ ）。A. 急性胰腺炎

B. 胰岛素瘤

C. 胰头癌

D. 假性囊肿

E. 慢性胰腺炎

55、单项选择题：下列超声图像特征中哪项不是乳腺癌的典型表现（ ）。A. 肿块边界不清

B. 肿块内部可见点状钙化点

C. 肿块的纵横比 > 1

D. 肿块内部回声不均质

E. 肿块的血流信号丰富

56、单项选择题：微波灭活骨肿瘤的机制是（ ）。①高温使肿瘤细胞 DN

A、RNA 及蛋白质合成受抑制，细胞膜通透性增加，溶酶体活性增强，改变细胞膜各种功能，导致细胞破坏死亡②微波凝固肿瘤滋养血管，使肿瘤饥饿而死③微波治疗可使机体免疫功能增强，抑制或消灭远处转移④微波灭活的骨显示良好的修复能力，坏死肿瘤与正常组织粘连是再血管化和骨爬行替代的前提，利于新生骨的形成⑤微波可缩小肿瘤，使肿瘤的生长减慢或停止生长，这对缓解疼痛和恢复肢体功能有重要意义 A. ①②

B. ①②③

C. ①②③④

D. ①②③④⑤

57、单项选择题：患者，女，50岁。发现右乳肿物1周来诊。PE：右乳外上象限可触及一鸽蛋大小肿物，质硬，移动差，无触痛。超声检查发现右乳外上象限一低回声区，形态不规则，大小约 $3\text{cm} \times 2\text{cm}$ ，边界不消，内部回声欠均，后方回声衰减。CDFI：内可见不规则穿支血流信号。右侧腋窝淋巴结肿大。最可能的诊断是（ ）。A. 右乳乳腺癌

B. 右乳纤维瘤

C. 右乳囊肿

D. 右乳乳腺炎

E. 右乳脓肿

58、多项选择题：一女性患者，年龄22岁，发热，呕吐，转移性右下腹疼痛一天，有下腹麦氏点有明显压痛及反跳痛， $\text{WBC} 12.9 \times 10^9 / \text{L}$ 。

若病变继续发展，则可见（ ）。A. 阑尾周围积液

B. 阑尾形态不规则

C. 阑尾与周围粘连

D. 阑尾腔内有气体回声

E. 肠间透声不好的液体

F. 阑尾区见包块回声

59、单项选择题：患者，男，30岁，临床诊断单纯性甲状腺肿，其显示下列哪一项是不正确的（ ）。A. 因缺碘代偿性增生所致

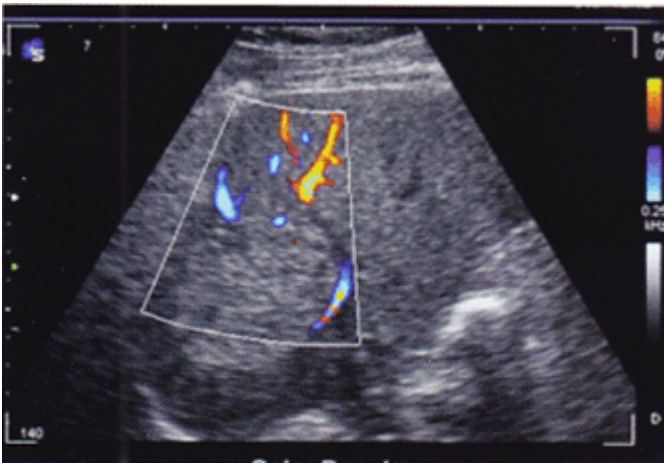
- B. 血流信号异常丰富
- C. 甲状腺不同程度对称性、均匀性增大
- D. 内部回声早期正常
- E. 病变发展后可因滤泡内充满胶质而形成多个无回声区

60、多项选择题：一女性患者，年龄22岁，发热，呕吐，转移性右下腹疼痛一天，有下腹麦氏点有明显压痛及反跳痛，WBC $12.9 \times 10^{12} / L$ 。

超声医师可通过哪些周围结构的认读来帮助寻找病变（ ）。A. 右侧卵巢

- B. 盲肠
- C. 膀胱
- D. 腰大肌
- E. 髂动、静脉
- F. 右肾

61、单项选择题：患者，男性，体检发现右肝稍增强回声，边界尚清，CDFI：内部可见点状血流信号，周边可见环绕状血流。患者无肝炎病史，可诊断为（ ）。



- A. 肝血管瘤
- B. 肝癌
- C. 肝囊肿
- D. 脓肿
- E. 血肿

62、单项选择题：下列关于十二指肠大乳头的描述正确的是（ ）。A. 位于十二指肠上部的后壁

- B. 距中切牙70cm
- C. 是胰壶腹的开口
- D. 位于十二指肠纵襞的上端
- E. 其下方有时可见十二指肠小乳头

63、单项选择题：正常二尖瓣血流及成人平均流速为（ ）。A. 射流，平均流速为1.5m/s

- B. 湍流，平均流速为0.9m/s
- C. 层流，平均流速为1.5m/s
- D. 层流，平均流速为0.9m/s

- E. 涡流，平均流速为 1.3m/s
- 64、单项选择题：患者中年男性。乙型肝炎病史 20 余年，近期出现上腹部饱胀不适。超声可见肝右叶缩小，左叶稍增大，肝包膜不光整，实质回声增粗。此类患者最常见的并发症和死亡主要原因的是下列哪一项（ ）。A. 急性肝坏死
B. 胃底食管静脉破裂出血
C. 感染
D. 门静脉海绵样变
E. 原发性肝癌
- 65、单项选择题：颅内动脉静脉瘘的超声特异表现是（ ）。A. 二维超声见强弱不等的团块
B. 具有清晰边缘
C. 团块完全被血流充盈
D. 频谱多普勒见动、静脉异常血管
E. 以上都是
- 66、多项选择题：患者，女，48 岁，因咽痛、低热后发现甲状腺增大，临床诊断亚急性甲状腺炎。符合其超声表现的是（ ）。A. 甲状腺不对称性轻度增大
B. 边界包膜增厚，边界模糊
C. 内部呈弱回声，夹有稀有点状回声；若有钙化强回声，后方呈衰减
D. 后期呈分叶或结节状，与颈前肌粘连，并有滤泡退化，形似假囊肿
E. 多普勒超声显示血流较丰富或不丰富
- 67、单项选择题：患者，女性，65 岁，上腹部触及搏动性包块，轻度压痛。超声特征：腹主动脉局部呈瘤样增大，管壁变薄，与正常管壁相连，瘤内见云雾状血流回声，CDFI 为低速填充型湍流频谱。本病可诊断为（ ）。A. 腹主动脉血栓
B. 假性腹主动脉瘤
C. 夹层动脉瘤
D. 腹主动脉粥样硬化
E. 真性腹主动脉瘤
- 68、单项选择题：最常见的受精部位是（ ）。A. 输卵管子宫口
B. 输卵管壶腹部
C. 输卵管伞
D. 子宫腔
E. 输卵管峡
- 69、单项选择题：超声诊断肾细胞癌的直接征象是（ ）。A. 肾皮质内圆形、椭圆形占位性病灶，常向肾表面隆起
B. 内部回声不均匀，常有液化坏死区
C. 血流信号异常丰富
D. 常伴肾盂局限性积水
E. 后腹膜淋巴结肿大
- 70、多项选择题：以下关于超声波特性的描述，哪些是正确的（ ）。A. 超声波属于声波范畴
B. 超声波可不通过弹性介质进行传播
C. 在人体软组织、体液和气体中的传播方式为横波
D. 具有反射、折射、衍射等特性

- E. 在不同介质中传播的速度不同
- 71、单项选择题：患者，女，50岁，临床诊断为后腹膜恶性肿瘤，以下哪项正确（ ）。A. 纤维瘤
B. 脂肪瘤
C. 畸胎瘤
D. 平滑肌瘤
E. 横纹肌肉瘤
- 72、单项选择题：下列关于胸膜、胸膜腔和胸腔的描述错误的是（ ）。A. 脏、壁两层胸膜互相连续
B. 胸膜腔为负压，仅有少量浆液
C. 胸廓和膈围成胸腔
D. 胸腔容积比胸廓范围小
E. 左、右肺分别位于左、右胸膜腔内
- 73、单项选择题：阑尾的位置最多见的是（ ）。A. 盲肠后
B. 盲肠下
C. 回肠前
D. 回肠后
E. 盆位
- 74、单项选择题：长肌多分布于（ ）。A. 胸壁
B. 腹壁
C. 躯干深层
D. 躯干浅层
E. 四肢
- 75、单项选择题：患者女，27岁。腹胀1个月，有下午低热，乏力，消瘦，食欲缺乏， $T37.8^{\circ}\text{C}$ 左右。B超所见，腹膜不规则增厚，腹腔内可见大量腹水，附件有受炎性侵袭肿大。临床上常有长期低热、消瘦乏力、食欲缺乏、腹胀、贫血等症状，腹部膨隆，触之柔韧感，轻压痛，有时可扪及不规则的囊性肿块。腹水常规检查，腹水呈渗出性，AFP正常。声像图分型不包括以下哪项（ ）。A. 腹水型
B. 团块型
C. 假肾型
D. 混合型
E. 结节型
- 76、单项选择题：患者女性，35岁，颈前部逐渐增大、增粗，不对称，超声显示：甲状腺肿大呈多个结节，彩色多普勒血流显像血流丰富，绕结节而行。若超声显示甲状腺内呈火海征，最可能是（ ）。A. 毒性甲状腺肿
B. 结节性甲状腺肿
C. 甲状腺功能减退
D. 正常甲状腺
E. 甲状腺炎
F. 亚临床甲减
- 77、单项选择题：患者，男，18岁，心脏超声检查示胸骨旁大动脉短轴切面12点钟处室间隔连续性中断，并探及左向右过隔血流信号。患者的室缺类型属于（ ）。A. 漏斗部缺损
B. 膜部缺损
C. 肌部缺损

D. 中央型缺损

E. 混合型缺损

78、单项选择题：下列不属于先天性子宫畸形的是（ ）。A. 先天性无子宫或幼稚子宫

- B. 双子宫
- C. 双角子宫
- D. 纵隔子宫
- E. 宫腔粘连

79、单项选择题：患者，女，60岁，临床诊断 Buerger 病，表现错误的是（ ）。A. 是发生在四肢膝、肘关节远端，中小型动脉节段性的全层炎症性疾病

- B. 其伴行动脉也常伴有炎症和血栓形成
- C. 其超声表现，在二维图像上显示病变动脉内膜增厚、毛糙
- D. 病变部位与正常部分界限分明
- E. 彩色及脉冲多普勒显示节段性动脉狭窄、闭塞及伴行静脉炎症、血栓同时存在的血流色彩和频谱的相关改变

80、单项选择题：患者男性，5岁，心悸，气短，口唇青紫，杵状指，超声心动图诊断为完全型大动脉转位，其表现不包括（ ）。A. 胸骨旁大动脉短轴观显示双环征

- B. 室间隔连续中断
- C. 主动脉在前方，发自右心室
- D. 肺动脉在后方，发自左心室
- E. 主动脉发自左心室

81、单项选择题：主肺动脉间隔缺损通常不会出现（ ）。A. 肺动脉高压

- B. 左心室扩张
- C. 左向右分流
- D. 以右心室扩张为主
- E. 全心衰竭

82、单项选择题：患者，男，59岁，突发剧烈疼痛，超声发现升主动脉腔内出现漂浮的剥脱内膜。其重要发病因素是（ ）。A. 外伤史

- B. 高血压
- C. 糖尿病
- D. 重体力劳动
- E. 某些药物

83、单项选择题：患者中年男性，结肠癌术后2年，无乙肝史，超声检查肝回声密集增强，后方伴有声衰减，右肝前叶下段胆囊旁可见范围约18mm×15mm的类圆形低回声区，超声诊断应首先考虑下面哪组疾病的鉴别（ ）。A. 肝腺瘤与肝转移癌

- B. 原发性肝癌与肝转移癌
- C. 肝血管瘤与肝转移癌
- D. 非均匀性脂肪肝与肝转移癌
- E. 肝脓肿与肝转移癌

84、单项选择题：患者，女，15岁，膝关节发现占位，超声表现是骨组织遭到破坏，正常骨组织回声消失。依据临床资料和超声表现提示为（ ）。A. 骨软骨瘤

- B. 骨巨细胞瘤
- C. 软骨肉瘤

D. 成骨肉瘤

E. 骨纤维肉瘤

85、单项选择题：患者，女，16岁，心脏超声检查示剑下两房切面近上腔静脉处房间隔回声失落，间距约10mm，考虑为房间隔缺损哪型（ ）。A. 中央型

- B. 上腔型
- C. 下腔型
- D. 冠状窦型
- E. 混合型

86、单项选择题：下列肺动脉说法正确的是（ ）。A. 左右各有一肺动脉干

- B. 动脉韧带向下连于主动脉弓的上缘
- C. 肺动脉干起自右心室
- D. 右肺动脉较短
- E. 左肺动脉较长

87、单项选择题：肿瘤间质的主要成分是（ ）。A. 纤维结缔组织

- B. 血管
- C. 淋巴管
- D. 纤维结缔组织和血管
- E. 血管和淋巴管

88、单项选择题：肱静脉血栓形成可引起（ ）。A. 上肢坏疽

- B. 桡动脉栓塞
- C. 脑动脉栓塞
- D. 脾动脉栓塞
- E. 肺动脉栓塞

89、单项选择题：患者，老年女性。卵巢癌术后2年，因腹痛2天就诊。超声发现腹腔动脉和腹主动脉周围有多发性低回声结节，部分结节相互融合成分叶状肿块，边界清楚。常发生腹膜后淋巴结转移的原发肿瘤不包括以下哪项（ ）。A. 原发于腹膜后组织和器官的癌瘤

- B. 睾丸恶性肿瘤
- C. 子宫恶性肿瘤
- D. 卵巢恶性肿瘤
- E. 脾肉瘤

90、单项选择题：下列关于阴茎的描述正确的是（ ）。A. 可分头、体两部分

- B. 为一肌性器官
- C. 阴茎体位置固定
- D. 由两个阴茎海绵体构成
- E. 海绵体外包有阴茎筋膜和皮肤

91、单项选择题：关于慢性阑尾炎的叙述错误的是（ ）。A. 粪石阻塞

- B. 慢性细菌感染
- C. 阑尾扭曲
- D. 瘢痕性狭窄
- E. 全部由急性阑尾炎迁延而来

92、多项选择题：妇科肿块穿刺的适应证有（ ）。A. 滤泡囊肿

- B. 黄体囊肿
- C. 巧克力囊肿

D. 包裹性积液

以上内容仅为本文档的试下载部分，为可阅读页数的一半内容。如要下载或阅读全文，请访问：<https://d.book118.com/645144102341012122>