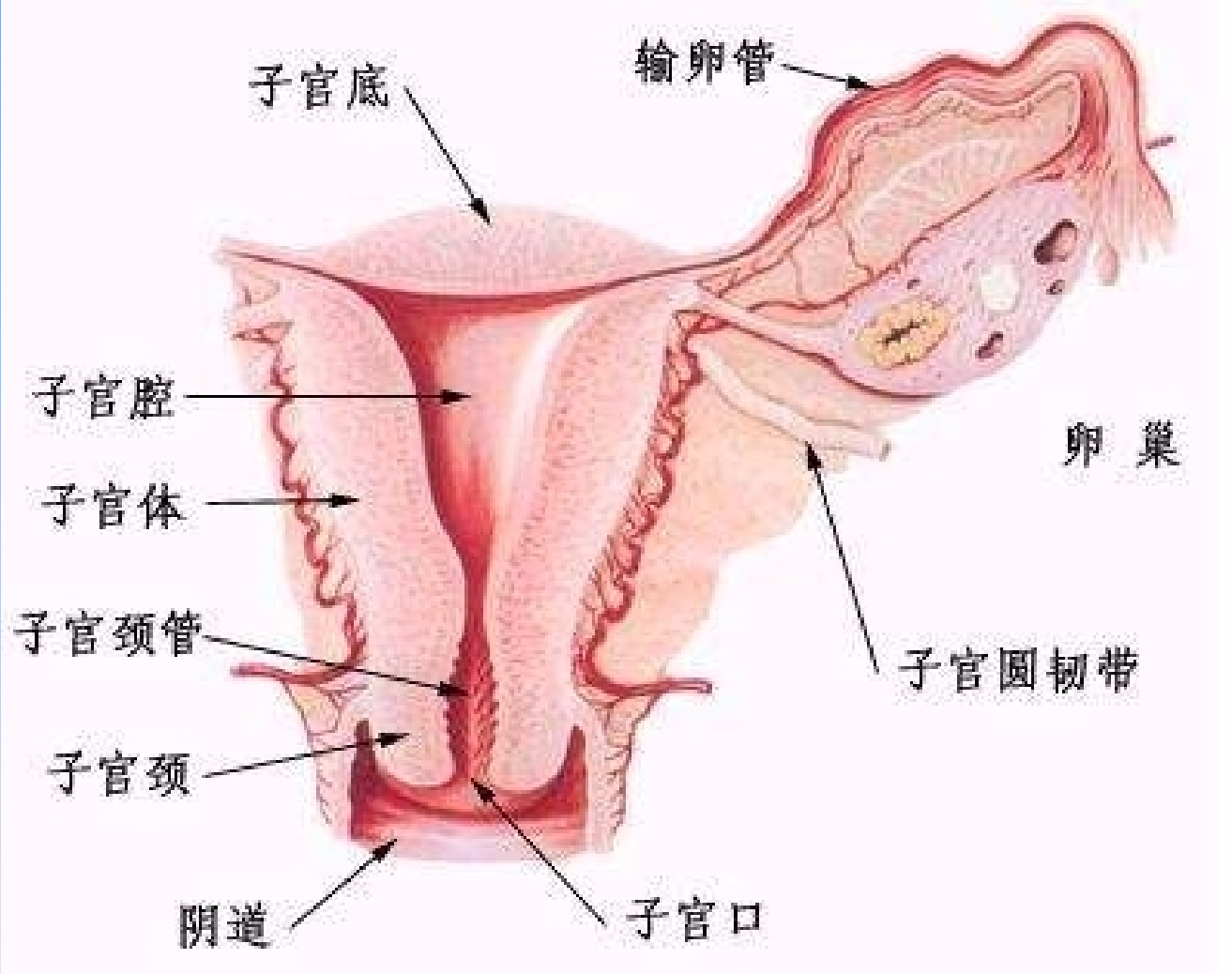


概念

- i 具备正常生殖功能的男女，婚后有正常性生活，未避孕，一般一年内怀孕约60%；两年内怀孕约80%；三年内怀孕约90%。

正常生育的条件

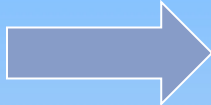
- ! 有足够数量和活动能力的正常成熟精子；
- ! 精子能通过宫颈口上行入宫腔进入输卵管；
- ! 卵巢能产生正常成熟的卵子排出卵巢；
- ! 卵子能进入输卵管内与精子相遇受精；
- ! 受精卵开始发育下行进入宫腔植入子宫内膜；
- ! 在卵巢分泌足量的激素下生长发育为胚胎。




女性不孕的原因

一、输卵管性不孕：

1.感染：

盆腔炎、盆腔结核等  输卵管粘连阻塞、形态或蠕动功能异常。

2.子宫内膜异位症  输卵管解剖结构的扭曲异常。

女性不孕的原因

- ! 二、无排卵性不孕：
 - ! 1.多囊卵巢综合症（PCOS）：
 - ! 2.卵巢早衰：FSH \geq 40.
 - ! 3.下丘脑性腺功能不全：过度锻炼、减肥导致的闭经。

女性不孕的原因

- 三、子宫内膜异位症：
- EM患者20%—30%伴有不孕。
- 一般认为严重的子宫内膜异位症影响生育功能，主要影响拾卵和卵子转运。
- 腹腔镜检查是本病的“金标准”。

不孕症的临床诊断

- 1.病史：
- 2.辅助检查：
排卵功能相关检查：**BBT**、血清激素水平测定、**LH**试纸、阴道**B**超监测排卵、子宫内膜活检。
- 3.输卵管检查：通液或造影。
- 4.宫腔镜、腹腔镜检查：
- 5.免疫因素检查:抗子宫内膜抗体、抗精子抗体等。

女性不孕症中医治疗

- ❖ 病因病机主要是肾虚、肝气郁结、痰湿内阻，瘀滞胞宫。
- ❖ 治疗重在肝脾肾三脏的功能协调正常。
- ❖

无排卵性不孕

一、调经种子，补肾为要

《景岳全书·妇人规》云“女人以血为主，血旺则经调而子嗣。”故女子不孕，首重调经。

肾藏精、主生殖。胞络者系于肾，胞宫通过胞络与肾相连，胎之成与安否亦依赖肾精之充足和肾气之旺盛。

现代研究亦证明，补肾药可提高垂体的反应性和卵巢内激素受体水平，同时调节卵泡发育和促进排卵，可使排卵功能障碍恢复正常。

无排卵性不孕

- 治则：补肾以填补精血为主，佐以助阳之品，取“滋水更当养火”之意。
- 重视中药序贯疗法：
 - 促卵泡发育 —— 促排卵 —— 促黄体功能 —— 调节血量
- 辨证论治：
 - 1.肾气虚证：
 - 婚久不孕，月经不调或停闭，经量或多或少，色黯；头晕耳鸣，腰酸膝软，精神疲倦，小便清长；舌淡，苔薄，脉沉细，两尺尤甚。
 - 治法：补肾填精、温养冲任。

无排卵性不孕

方药：“六味地黄汤”加减

熟地30、菟丝子30、淮山药30、山萸肉20、当归10、白芍15、丹参20、茯苓15、巴戟天30、补骨脂20等。

中药周期序贯法：

①卵泡期：滋养肝肾精血、阴长阳消：

上方加：女贞子30、鸡血藤30、北沙参20、枸杞子20、紫河车10。

②排卵期：重阴转阳、阳气内动：

上方加：羌活10、红花10、枳壳12、肉桂5、菟蔚子15。

③黄体期：温润脾肾、阳长阴消：

上方加：覆盆子20、仙灵脾30、炒杜仲15、川断30。

④月经期：养血活血通经：

上方加：川牛膝15、月季花12、泽兰12、益母草15、赤芍15。

无排卵性不孕

2. 肾阳虚证：

婚久不孕，月经迟发，或停闭不行，经色淡黯，性欲淡漠，小腹冷感，带下量多，清稀如水。或子宫发育不良；头晕耳鸣，腰酸膝软，夜尿多；眼眶黯，面部黯斑，或环唇黯；舌质淡黯，苔白，脉沉细尺弱。

治法：温肾暖宫，调补冲任。

方药：温胞饮加减。

肉桂5、附子10、巴戟天30、补骨脂20、菟丝子30、炒杜仲15、炒白术20、山药30、当归10、白芍15、丹参20。

无排卵性不孕

中药周期序贯法：

①卵泡期：温养精血，补养冲任为主：

上方加：女贞子15、鸡血藤30、黄精20、熟地30、枸杞子20。

②排卵期：重阴转阳、阳气内动：

上方加：羌活10、红花10、枳壳12、仙茅10、菟蔚子15。

③黄体期：温润脾肾、阳长阴消：

上方加：覆盆子20、仙灵脾30、川断30、肉苁蓉30。

④月经期：养血活血通经：

上方加：川牛膝15、月季花12、泽兰12、益母草15、赤芍15。

无排卵性不孕

二、情志不调，肝郁不孕：

中医认为“女子有余于气，不足于血”。

肝藏血，有余之血下注血海。主疏泄，肝的疏泄功能正常，血海能按时满溢，月经正常来潮。

当今女性工作压力大、事繁而伤神，若多年不孕，或自身年龄较大，加之家庭环境及周围舆论压力，以致情志不畅、肝失疏泄、气机郁结，肝郁不孕。

无排卵性不孕

- 肝气郁结证：
 - 婚久不孕，月经延期，量多少不定，或经期腹痛，或经前烦躁易怒，胸胁乳房胀痛，精神抑郁，善太息；舌黯红或舌边有瘀斑，苔薄，脉弦细。
 - 治法：疏肝解郁，理血调经。
 - 方药：“逍遥散”加减。
 - 柴胡10、当归10、白芍15、炒白术15、茯苓10、党参15、丹参20、香附15。

无排卵性不孕

中药周期序贯法：

①卵泡期：温养精血，补养冲任为主：

上方加：女贞子30、鸡血藤30、熟地30、枸杞子20、山萸肉20。

②排卵期：重阴转阳、阳气内动：

上方加：羌活10、红花10、枳壳12、肉桂3、菟蔚子15。

③黄体期：温润脾肾、阳长阴消：

上方加：覆盆子20、仙灵脾30、补骨脂20、巴戟天30、菟丝子30。

④月经期：养血活血通经：

上方加：川牛膝15、月季花12、泽兰12、益母草15、赤芍15。

无排卵性不孕

- ； 三、脾失健运，痰湿不孕：
- ； 朱丹溪首先提出“痰湿壅滞、脂膜闭塞子宫，可致不孕”。
- ； 多囊卵巢综合征(PCOS) 患者的闭经、不孕、形体肥胖等代谢障碍，正符合“痰湿不孕”的临床特征。

无排卵性不孕

- ! 多囊卵巢综合征（**pcos**）：是以持续无排卵、高雄激素血症和胰岛素抵抗为主要临床特征。
- ! 临床表现：月经失调、闭经、不孕、多毛、痤疮、肥胖、黑棘皮症和卵巢多囊性改变等。
 - o

无排卵性不孕

- ❖ 病因病机：
- ❖ “脾虚不运，痰湿阻滞”是多囊卵巢综合征肥胖之根本。
- ❖ 中医认为脾主运化水湿，若脾失健运，痰湿内生或平素饮食不当嗜膏粱厚味伤及脾胃，则其痰湿内生，湿浊流注冲任，壅塞胞宫可致月经失调、不孕；痰浊壅盛，充溢肌肤，可见形体肥胖。

无排卵性不孕

痰湿内阻证：

- 婚久不孕，多自青春期即形体肥胖，经行延后，甚或闭经，带下量多，色白质粘无臭，头晕心悸，胸闷泛恶，面色晄白；舌淡胖，苔白腻，脉滑。
- 治法：燥湿化痰，行滞调经。
- 方药：苍附导痰丸加减。
- 茯苓20、清半夏10、陈皮10、苍术15、香附15、胆南星9、枳壳10、神曲10。

无排卵性不孕

中药周期序贯法：

①卵泡期：温养精血，补养冲任为主：

上方加：鸡血藤30、熟地30、枸杞子20、山萸肉20、紫河车10。

②排卵期：重阴转阳、阳气内动：

上方加：羌活10、红花10、枳壳12、仙茅10、菟蔚子15。

③黄体期：温润脾肾、阳长阴消：

上方加：覆盆子20、仙灵脾30、肉苁蓉30、巴戟天30、菟丝子30。

④月经期：活血、利水通经：

上方加：川牛膝15、瞿麦20、泽兰12、生山楂30、益母草15、赤芍15、车前子20。

无排卵性不孕

- 若卵巢明显增大，加穿山甲、生牡蛎、鸡内金等以软坚散结；
- 若腰痛甚者，加杜仲、续断等；
- 若兼见烦躁易怒、口苦咽干、大便秘结瘀而化热或痰郁化热之象者，加柴胡、丹皮、栀子等；
- 若溢乳，加炒麦芽；
- 多毛、痤疮加龙胆草、白芍、熟大黄等。

以上内容仅为本文档的试下载部分，为可阅读页数的一半内容。如要下载或阅读全文，请访问：<https://d.book118.com/646201243004010142>