

DB34

安徽省地方标准

DB 34/T 3686—2020

电子政务外网数据交换级联接口规范

Interface Specification of E-Government Network Data Exchange Cascade

2020 - 08 - 03 发布

2020 - 09 - 03 实施

安徽省市场监督管理局 发布

目 次

| | |
|--------------------------|----|
| 前言 | II |
| 1 范围 | 1 |
| 2 术语和定义 | 1 |
| 3 级联架构 | 1 |
| 4 级联接口对接流程 | 2 |
| 4.1 目录级联接口对接流程 | 2 |
| 4.2 资源级联接口对接流程 | 3 |
| 4.3 供需级联接口对接流程 | 6 |
| 5 级联接口规范 | 7 |
| 5.1 接口技术要求 | 7 |
| 5.2 接口协议 | 7 |
| 5.3 接口访问方式 | 7 |
| 5.4 目录级联接口 | 7 |
| 5.5 资源级联接口 | 11 |
| 5.6 供需级联接口 | 16 |
| 附录 A（规范性附录） 实体定义 | 20 |
| 附录 B（规范性附录） 数据字典定义 | 22 |
| 附录 C（规范性附录） 返回信息定义 | 26 |
| 附录 D（资料性附录） 接口示例 | 27 |

前 言

本标准按照 GB/T 1.1-2009 给出的规则起草。

本标准由安徽省经济信息中心提出。

本标准由安徽省信息技术标准化技术委员会归口。

本标准起草单位：安徽省经济信息中心、讯飞智元信息科技有限公司。

本标准主要起草人：刘国忠、孙明、王晓波、张成、操亚松、宋琦、卓刘、王成勇。

电子政务外网数据交换级联接口规范

1 范围

本标准规定了电子政务外网数据交换级联接口的术语和定义、级联架构、级联模式和级联接口规范。本标准适用于市级共享平台与省级共享平台的数据目录、数据资源和供需数据的级联建设。

2 术语和定义

下列术语和定义适用于本文件。

2.1

省级共享平台 provincial sharing platform

电子政务外网全省政务信息资源共享与数据交换的平台。

2.2

市级共享平台 municipal sharing platform

电子政务外网政务信息资源共享与数据交换的市级平台。

2.3

级联接口 cascade interface

实现国家、省、市共享平台数据交换的接口。

3 级联架构

级联架构见图1。

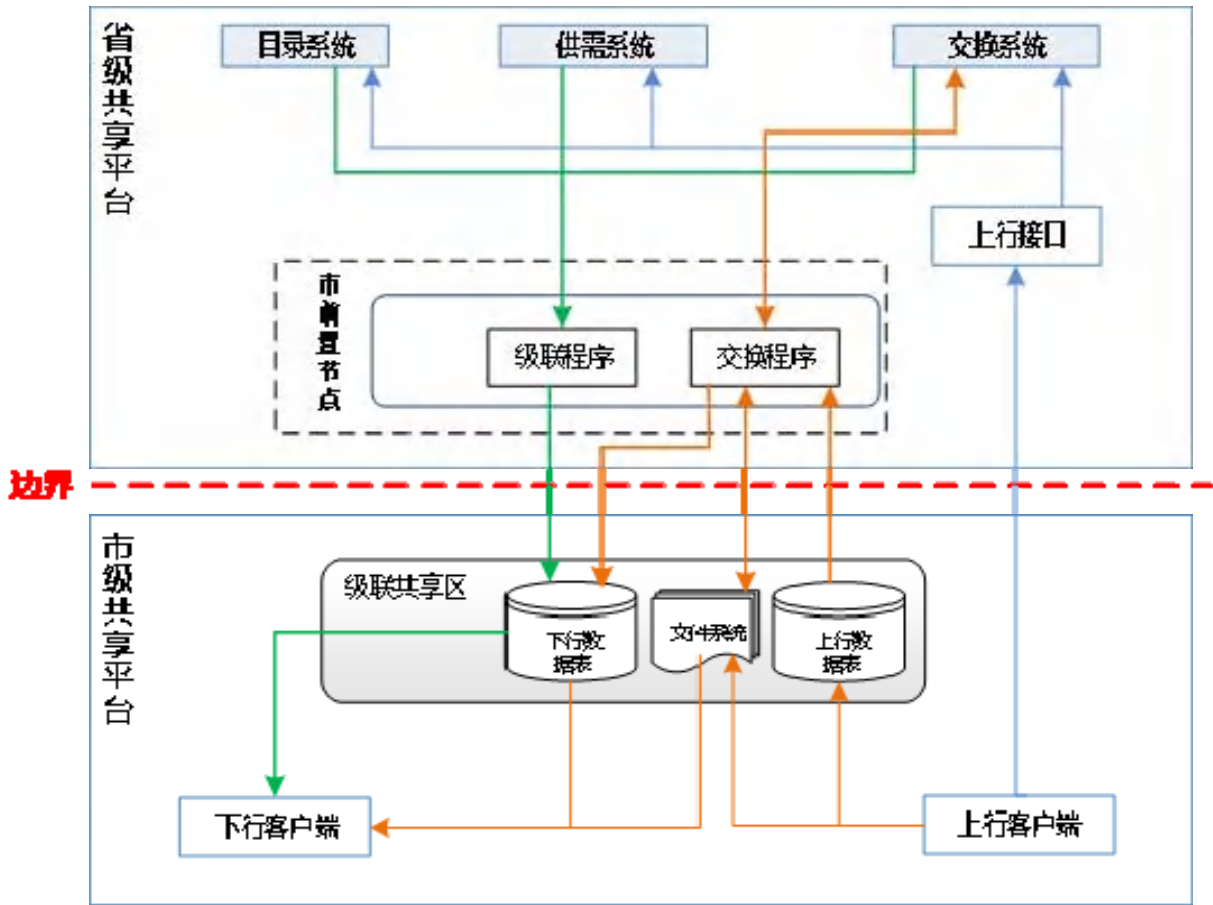


图1 级联架构

4 级联接口对接流程

4.1 目录级联接口对接流程

目录级联接口对接流程见图2。

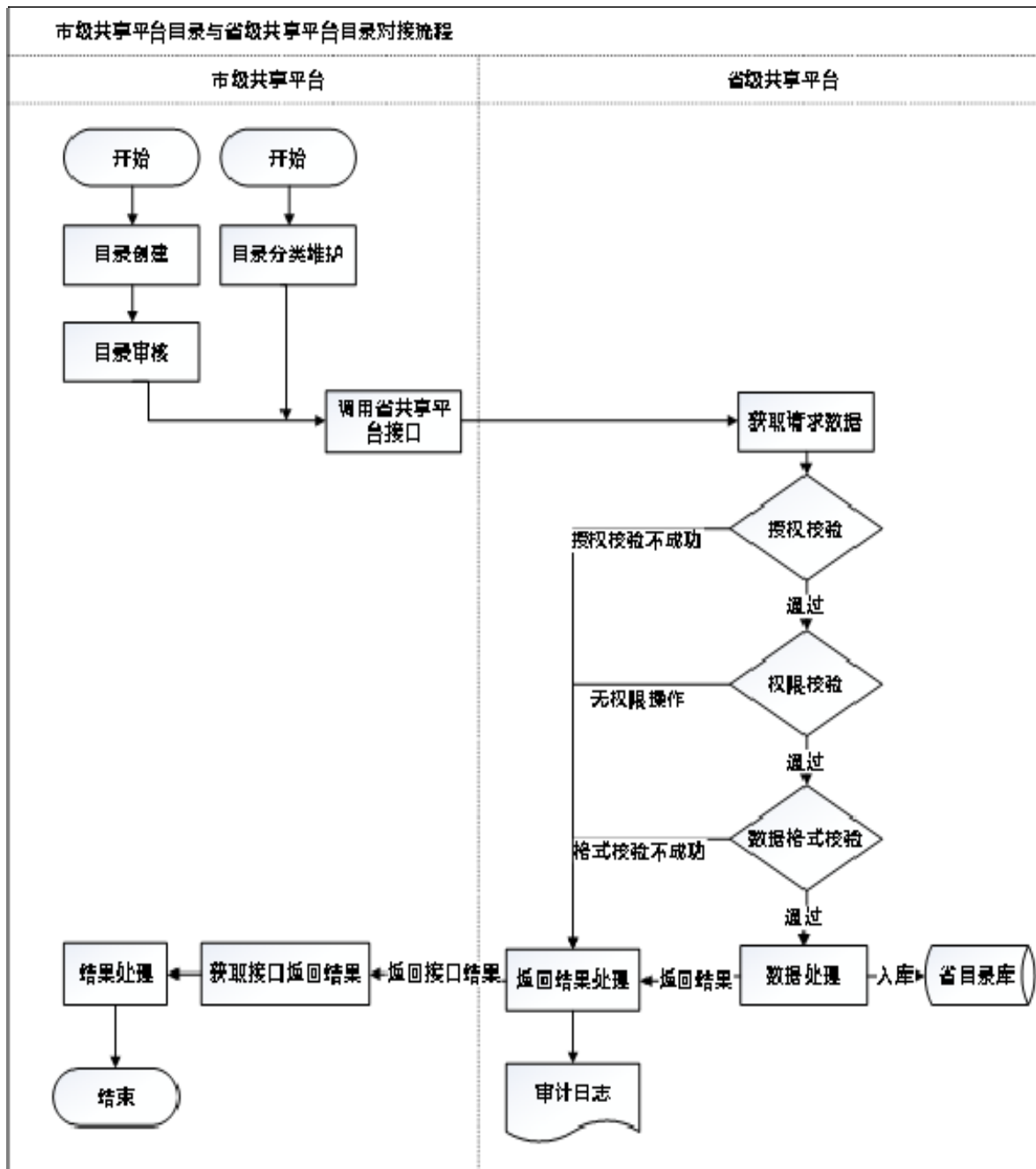


图2 目录级联接口对接流程

4.2 资源级联接口对接流程

4.2.1 交换方式

市级共享平台与省级共享平台资源级联包括资源上报与资源共享两个阶段，支持库表交换方式、文件交换方式、服务接口交换方式。

4.2.2 库表、文件级联对接流程

库表、文件级联对接流程见图3。

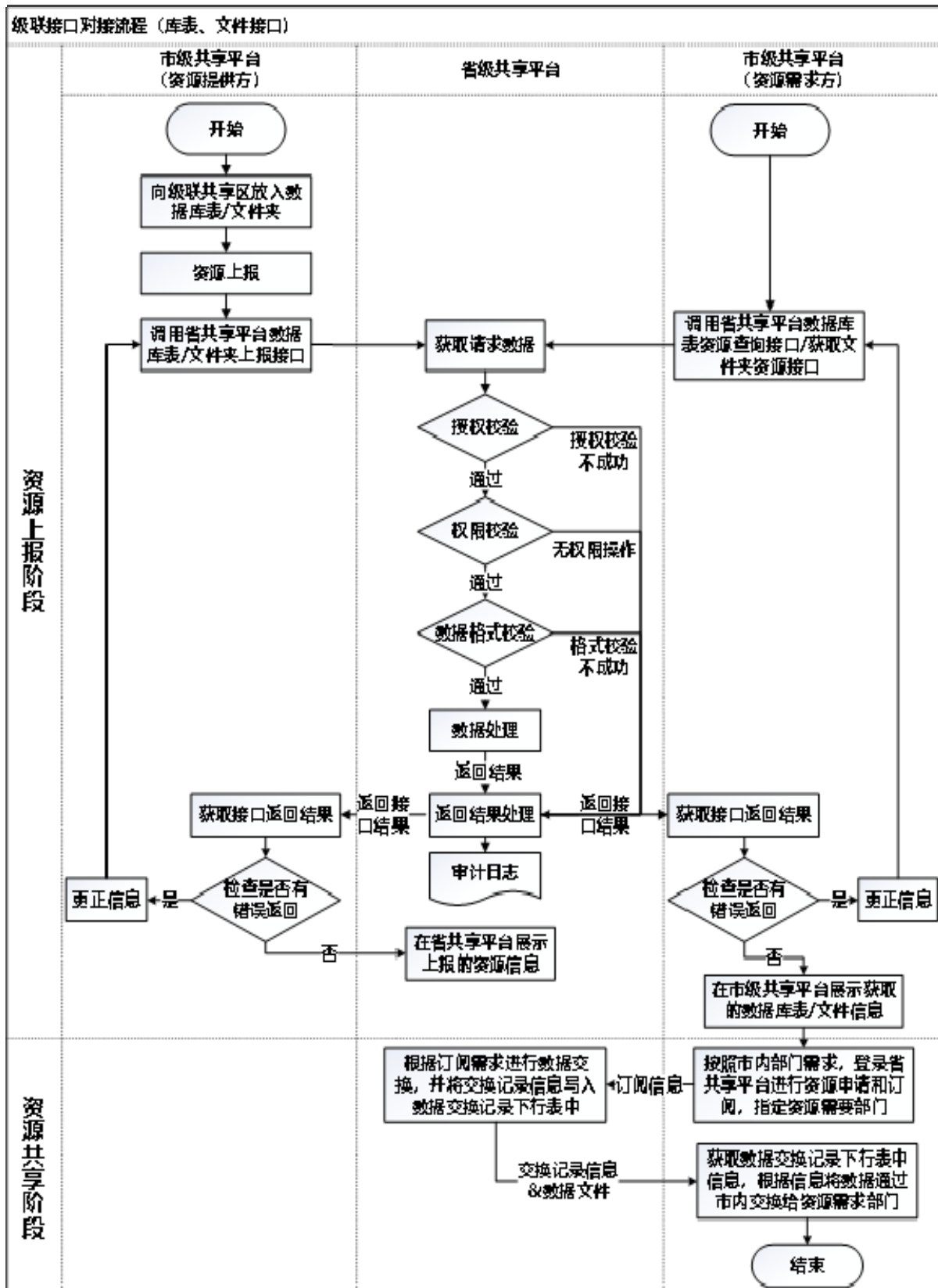


图3 库表、文件级联接口对接流程

4.2.3 服务接口级联对接流程

服务接口级联对接流程见图4。

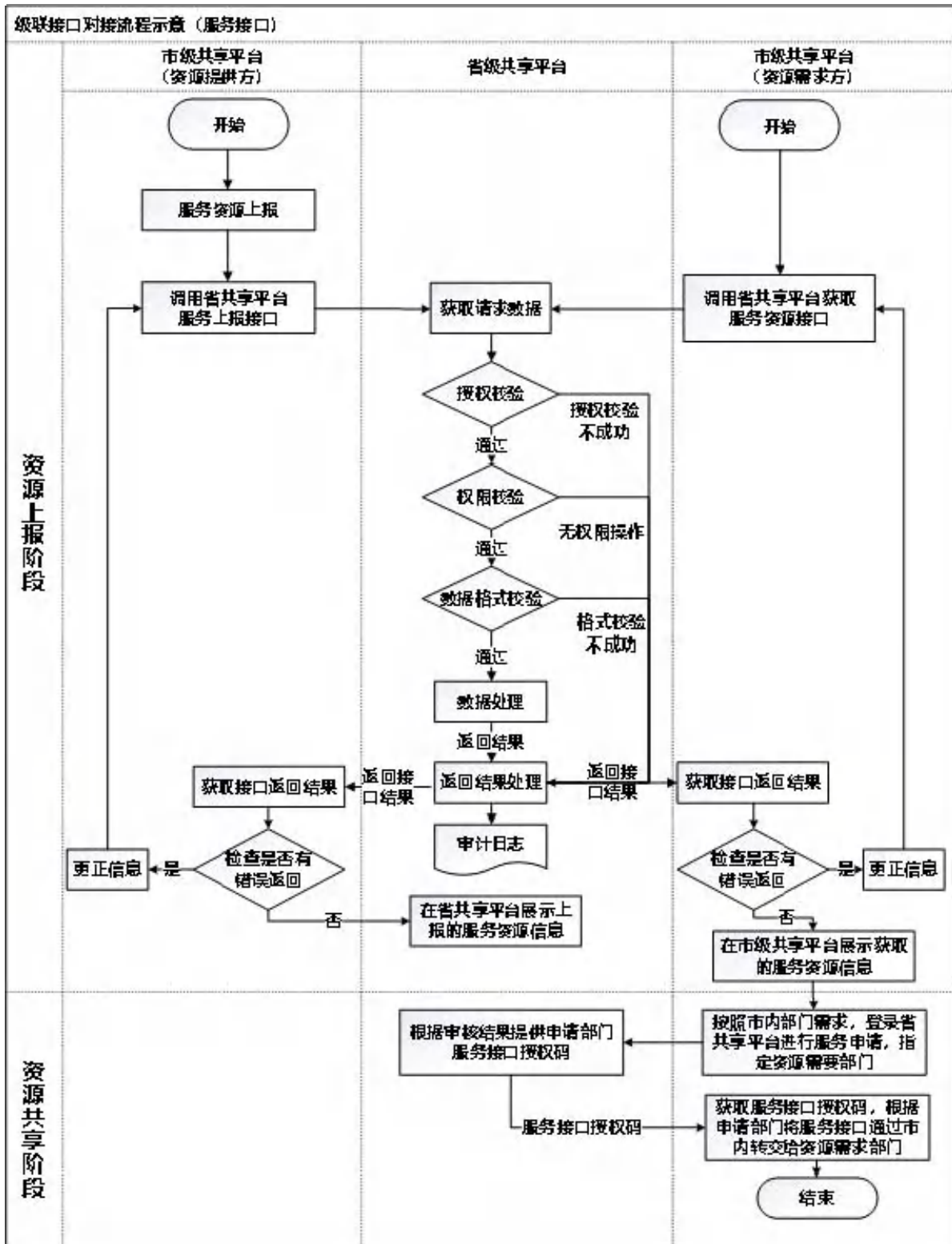


图4 服务接口级联对接流程

4.3 供需级联接口对接流程

资源需求方可在本市共享平台查看省级共享平台已发布的目录、申请资源订阅。资源提供方查看订阅申请，审核是否提供给资源需求方。供需级联接口对接流程见图5。

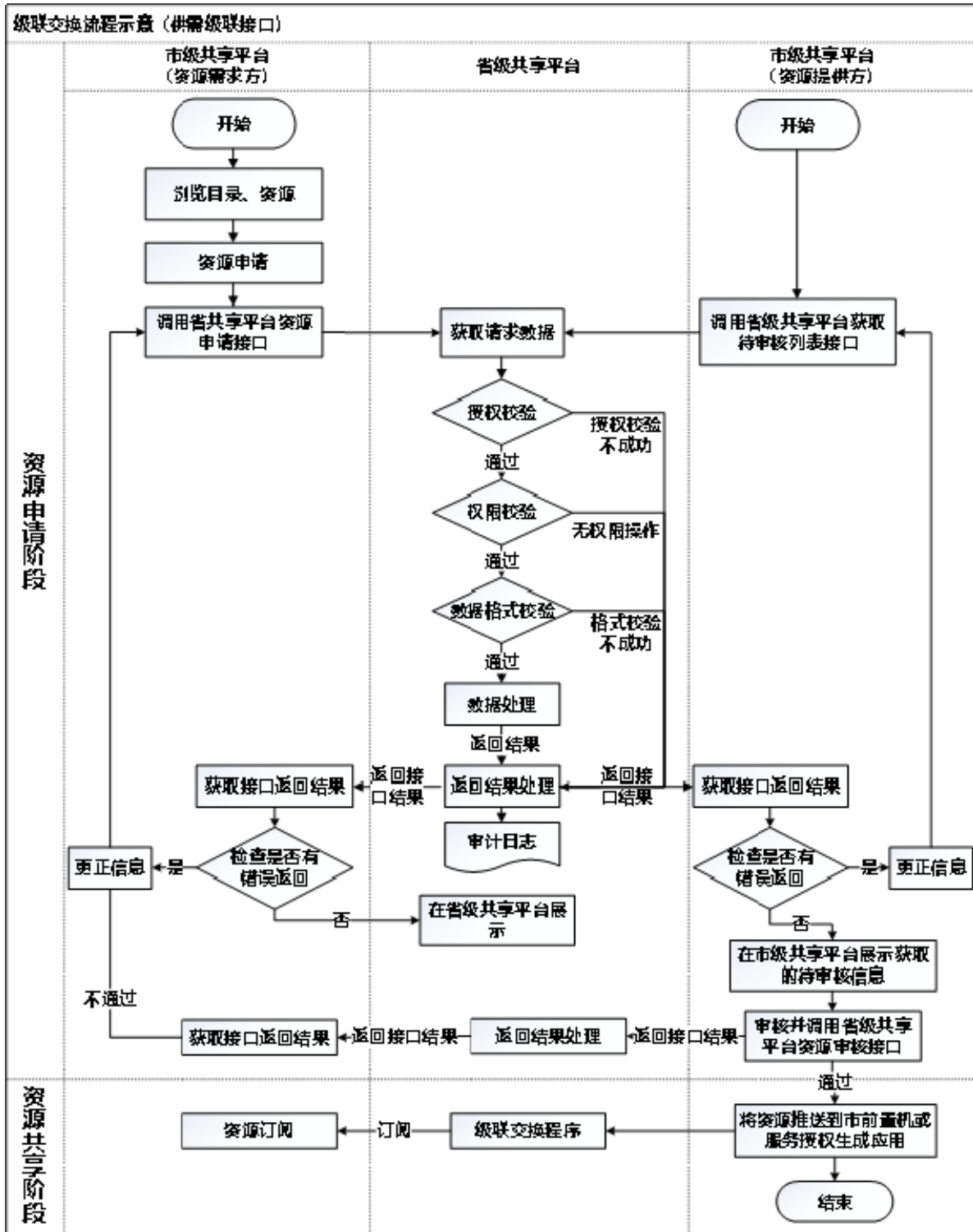


图5 供需级联接口对接流程

5 级联接口规范

5.1 接口技术要求

市级共享平台与省级共享平台采用 API 接口的方式实现对接和数据同步。

5.2 接口协议

接口协议包括：

- 协议：HTTP+JSON；
- 方法：POST；
- 内容类型：application/x-www-form-urlencoded。

5.3 接口访问方式

市级共享平台通过省级共享平台分配的 AppID、AppSecret，数据签名公钥进行业务接口访问。

5.4 目录级联接口

5.4.1 目录分类获取接口

5.4.1.1 接口实现市级共享平台目录系统从省级共享平台目录系统获取本市目录分类。目录分类编码见附录 B 中 B.1 的定义。

5.4.1.2 消息包括请求消息和返回消息，字段如下：

- 请求消息字段见表 1；
- 返回消息字段见表 2。

表1 目录分类获取接口请求消息字段

| 字段名 | 约束 | 类型 | 说明 |
|------|----|--------|---------------------|
| data | 必填 | object | 分类实体，见附录A 中 A.1 的定义 |

表2 目录分类获取接口返回消息字段

| 字段名 | 类型 | 说明 |
|---------------|--------|---------------------|
| resultCode | string | 返回码，见附录 C 中 C.1 的定义 |
| resultInfo | string | 结果信息 |
| resultErrInfo | string | 错误信息 |
| resultData | object | 分类实体，见附录A 中 A.1 的定义 |

5.4.2 目录分类创建接口

5.4.2.1 接口实现市级共享平台目录系统在省级共享平台目录系统创建本市目录分类。

5.4.2.2 消息包括请求消息和返回消息，字段如下：

- 请求消息字段见表 3；
- 返回消息字段见表 4。

表3 目录分类创建接口请求消息字段

| 字段名 | 约束 | 类型 | 说明 |
|------|----|--------|----------------------|
| data | 必填 | object | 分类实体, 见附录A 中 A.1 的定义 |

表4 目录分类创建接口返回消息字段

| 字段名 | 类型 | 说明 |
|---------------|--------|---------------------|
| resultCode | string | 返回码, 见附录C 中 C.1 的定义 |
| resultInfo | string | 结果信息 |
| resultErrInfo | string | 错误信息 |
| resultData | string | 新增目录分类返回分类代码 |

5.4.3 目录分类编辑接口

5.4.3.1 接口实现市级共享平台目录系统在省级共享平台目录系统编辑本市目录分类信息。

5.4.3.2 消息包括请求消息和返回消息, 字段如下:

——请求消息字段见表 5;

——返回消息字段见表 6。

表5 目录分类编辑接口请求消息字段

| 字段名 | 约束 | 类型 | 说明 |
|------|----|--------|----------------------|
| data | 必填 | object | 分类实体, 见附录A 中 A.1 的定义 |

表6 目录分类编辑接口返回消息字段

| 字段名 | 类型 | 说明 |
|---------------|--------|---------------------|
| resultCode | string | 返回码, 见附录C 中 C.1 的定义 |
| resultInfo | string | 结果信息 |
| resultErrInfo | string | 错误信息 |

5.4.4 目录分类删除接口

5.4.4.1 接口实现市级共享平台目录系统在省级共享平台目录系统删除本市目录分类。

5.4.4.2 消息包括请求消息和返回消息, 字段如下:

——请求消息字段见表 7;

——返回消息字段见表 8。

表7 目录分类删除接口请求消息字段

| 字段名 | 约束 | 类型 | 说明 |
|------|----|--------|------------------------|
| code | 必填 | object | 目录分类编码, 见附录B 中 B.1 的定义 |

表8 目录分类删除接口返回消息字段

| 字段名 | 类型 | 说明 |
|------------|--------|---------------------|
| resultCode | string | 返回码, 见附录C 中 C.1 的定义 |
| resultInfo | string | 结果信息 |

| | | |
|---------------|--------|------|
| resultErrInfo | string | 错误信息 |
|---------------|--------|------|

5.4.5 目录获取接口

5.4.5.1 接口实现市级共享平台目录系统获取省级共享平台目录系统已发布的目录。

5.4.5.2 消息包括请求消息和返回消息，字段如下：

- 请求消息字段见表 9；
- 返回消息字段见表 10。

表9 目录获取接口请求消息字段

| 字段名 | 约束 | 类型 | 说明 |
|-------------|----|-----------|----------|
| pageSize | 选填 | int | 每页显示大小 |
| currentPage | 选填 | int | 当前页 |
| startTime | 选填 | timestamp | 目录更新起始时间 |
| endTime | 选填 | timestamp | 目录更新结束时间 |
| id | 选填 | string | 目录 id |
| name | 选填 | string | 目录名称 |
| catalogCode | 选填 | string | 目录所属分类 |

表10 目录获取接口返回消息字段

| 字段名 | 类型 | 说明 |
|---------------|--------|---------------------|
| resultCode | string | 返回码，见附录 C 中 C.1 的定义 |
| resultInfo | string | 结果信息 |
| resultErrInfo | string | 错误信息 |
| resultData | String | 返回数据 |

5.4.6 目录创建接口

5.4.6.1 接口实现市级共享平台目录系统在省级共享平台目录系统创建本市目录。

5.4.6.2 消息包括请求消息和返回消息，字段如下：

- 请求消息字段见表 11；
- 返回消息字段见表 12。

表11 目录创建接口请求消息字段

| 字段名 | 约束 | 类型 | 说明 |
|------|----|--------|---------------------|
| data | 必填 | object | 目录实体，见附录 A 中 A.2 定义 |

表12 目录创建接口返回消息字段

| 字段名 | 类型 | 说明 |
|---------------|--------|---------------------|
| resultCode | string | 返回码，见附录 C 中 C.1 的定义 |
| resultInfo | string | 结果信息 |
| resultErrInfo | string | 错误信息 |
| resultData | String | 新增目录返回 id |

5.4.7 目录编辑接口

5.4.7.1 接口实现市级共享平台目录系统在省级共享平台目录系统编辑本市目录信息。

5.4.7.2 消息包括请求消息和返回消息，字段如下：

——请求消息字段见表 13；

——返回消息字段见表 14。

表13 目录编辑接口请求消息字段

| 字段名 | 约束 | 类型 | 说明 |
|------|----|--------|--------------------|
| data | 必填 | object | 目录实体，见附录A 中 A.2 定义 |

表14 目录编辑接口返回消息字段

| 字段名 | 类型 | 说明 |
|---------------------|--------|-----------------|
| resultCode | string | 返回码，见附录C中C.1的定义 |
| resultInfo | string | 结果信息 |
| resultErrInfo | string | 错误信息 |
| 注：接口示例参见附录D 中的 D.1。 | | |

5.4.8 目录删除接口

5.4.8.1 接口实现市级共享平台目录系统在省级共享平台目录系统删除本市目录。

5.4.8.2 消息包括请求消息和返回消息，字段如下：

——请求消息字段见表 15；

——返回消息字段见表 16。

表15 目录删除接口请求消息字段

| 字段名 | 约束 | 类型 | 说明 |
|------|----|--------|--------|
| code | 必填 | string | 信息资源代码 |

表16 目录删除接口返回消息字段

| 字段名 | 类型 | 说明 |
|---------------|--------|--------------------|
| resultCode | string | 返回码，见附录C 中 C.1 的定义 |
| resultInfo | string | 结果信息 |
| resultErrInfo | string | 错误信息 |

5.4.9 目录状态变更接口

5.4.9.1 接口实现市级共享平台目录系统在省级共享平台目录系统更新本市目录状态。

5.4.9.2 消息包括请求消息和返回消息，字段如下：

——请求消息字段见表 17；

——返回消息字段见表 18。

表17 目录状态变更接口请求消息字段

| 字段名 | 约束 | 类型 | 说明 |
|--------|----|--------|-----------------------|
| code | 必填 | object | 信息资源代码 |
| status | 必填 | object | 目录状态，见附录 B 中 B. 2 的规定 |

表18 目录状态变更接口返回消息字段

| 字段名 | 类型 | 说明 |
|---------------|--------|----------------------|
| resultCode | string | 返回码，见附录 C 中 C. 1 的定义 |
| resultInfo | string | 结果信息 |
| resultErrInfo | string | 错误信息 |

5.5 资源级联接口

5.5.1 库表接口

5.5.1.1 库表资源上报

5.5.1.1.1 接口实现市级共享平台级联系统提供库表资源到省级共享平台。

5.5.1.1.2 消息包括请求消息和返回消息，字段如下：

- 请求消息字段见表 19；
- 返回消息字段见表 20。

表19 库表资源上报接口请求消息字段

| 字段名 | 约束 | 类型 | 说明 |
|----------|----|--------|----------|
| userInfo | 必填 | object | 用户信息 |
| data | 必填 | object | 库表资源上报信息 |

表20 库表上报接口返回消息字段

| 字段名 | 类型 | 说明 |
|---------------|--------|----------------------|
| resultCode | string | 返回码，见附录 C 中 C. 1 的定义 |
| resultInfo | string | 结果信息 |
| resultErrInfo | string | 错误信息 |
| resultData | string | 上报返回资源 id |

注：库表资源上报接口示例参见附录D 中的 D. 2。

5.5.1.2 库表资源下线

5.5.1.2.1 接口实现市级共享平台级联系统下线已上报至省级共享平台的库表资源。

5.5.1.2.2 消息包括请求消息和返回消息，字段如下：

- 请求消息字段见表 21；
- 返回消息字段见表 22。

表21 库表资源下线接口请求消息字段

| 字段名 | 约束 | 类型 | 说明 |
|----------|----|--------|----------|
| userInfo | 必填 | object | 用户信息 |
| data | 必填 | object | 库表资源下线信息 |

表22 库表资源下线接口返回消息字段

| 字段名 | 类型 | 说明 |
|---------------|--------|---------------------|
| resultCode | string | 返回码，见附录 C 中 C.1 的定义 |
| resultInfo | string | 结果信息 |
| resultErrInfo | string | 错误信息 |
| resultData | string | 空 |

5.5.1.3 获取库表资源列表

5.5.1.3.1 接口实现市级共享平台级联系统获取省级共享平台库表资源的列表信息。

5.5.1.3.2 消息包括请求消息和返回消息字段，如下：

- 请求消息字段见表 23；
- 返回消息字段见表 24。

表23 获取库表资源列表接口请求消息字段

| 字段名 | 约束 | 类型 | 说明 |
|----------|----|--------|--------------|
| userInfo | 必填 | object | 用户信息 |
| data | 必填 | object | 分页查询国家和省库表资源 |

表24 获取库表资源列表接口返回消息字段

| 字段名 | 类型 | 说明 |
|---------------|--------|---------------------|
| resultCode | string | 返回码，见附录 C 中 C.1 的定义 |
| resultInfo | string | 结果信息 |
| resultErrInfo | string | 错误信息 |
| resultData | string | 分页列表 |

5.5.1.4 获取库表资源详情

5.5.1.4.1 接口实现市级共享平台级联系统获取省级共享平台的库表资源详细信息。

5.5.1.4.2 消息包括请求消息和返回消息，字段如下：

- 请求消息字段见表 25；
- 返回消息字段见表 26。

表25 获取库表资源详情接口请求消息字段

| 字段名 | 约束 | 类型 | 说明 |
|----------|----|--------|----------|
| userInfo | 必填 | object | 用户信息 |
| data | 必填 | object | 库表资源查询信息 |

表26 获取库表资源列表接口返回消息字段

| 字段名 | 类型 | 说明 |
|---------------|--------|-------------------------|
| resultCode | string | 返回码，见附录C中C.1的定义 |
| resultInfo | string | 结果信息 |
| resultErrInfo | string | 错误信息 |
| resultData | string | List<MetaDbObjectDto>列表 |

5.5.1.5 库表资源表创建

5.5.1.5.1 接口实现市级共享平台及联系统在省级共享平台地市前置机数据库上创建表。

5.5.1.5.2 消息包括请求消息和返回消息，字段如下：

——请求消息字段见表 27；

——返回消息字段见表 28。

表27 获取库表资源表创建接口请求消息字段

| 字段名 | 约束 | 类型 | 说明 |
|----------|----|--------|--------|
| userInfo | 必填 | object | 用户信息 |
| data | 必填 | object | 库表资源信息 |

表28 获取库表资源表创建接口请求消息字段

| 字段名 | 类型 | 说明 |
|---------------|--------|---------------------|
| resultCode | string | 返回码，见附录 C 中 C.1 的定义 |
| resultInfo | string | 结果信息 |
| resultErrInfo | string | 错误信息 |
| resultData | string | 空 |

5.5.2 文件夹接口

5.5.2.1 文件夹资源上报

5.5.2.1.1 接口实现市级共享平台级联系统提供文件夹资源到省级共享平台。

5.5.2.1.2 消息包括请求消息和返回消息，字段如下：

——请求消息字段见表 29；

——返回消息字段见表 30。

表29 获取文件夹资源上报接口请求消息字段

| 字段名 | 约束 | 类型 | 说明 |
|----------|----|--------|---------|
| userInfo | 必填 | object | 用户信息 |
| data | 必填 | object | 文件夹交换信息 |

表30 获取文件夹资源上报接口返回消息字段

| 字段名 | 类型 | 说明 |
|------------|--------|---------------------|
| resultCode | string | 返回码，见附录 C 中 C.1 的定义 |
| resultInfo | string | 结果信息 |

| | | |
|---------------|--------|---------------|
| resultErrInfo | string | 错误信息 |
| resultData | string | 文件夹上报后在省端的 id |

5.5.2.2 文件夹资源下线

5.5.2.2.1 接口实现市级共享平台级联系统下线已上报至省级共享平台的文件夹资源。

5.5.2.2.2 消息包括请求消息和返回消息，字段如下：

——请求消息字段见表 31；

——返回消息字段见表 32。

表31 文件夹资源下线接口请求消息字段

| 字段名 | 约束 | 类型 | 说明 |
|----------|----|--------|---------|
| userInfo | 必填 | object | 用户信息 |
| data | 必填 | object | 文件夹交换信息 |

表32 文件夹资源下线接口返回消息字段

| 字段名 | 类型 | 说明 |
|---------------|--------|---------------------|
| resultCode | string | 返回码，见附录 C 中 C.1 的定义 |
| resultInfo | string | 结果信息 |
| resultErrInfo | string | 错误信息 |
| resultData | string | 文件夹上报后在省端的 id |

注：文件夹下线接口示例参见附录D 中 D.3。

5.5.2.3 获取文件夹资源信息

5.5.2.3.1 接口实现市级共享平台及联系统获取省级共享平台的文件夹资源信息。

5.5.2.3.2 消息包括请求消息和返回消息，字段如下：

——请求消息字段见表 33；

——返回消息字段见表 34。

表33 获取文件资源信息接口请求消息字段

| 字段名 | 约束 | 类型 | 说明 |
|----------|----|--------|-------------|
| userInfo | 必填 | object | 用户信息 |
| data | 必填 | object | 分页查询文件夹资源信息 |

表34 文件夹资源下线接口返回消息字段

| 字段名 | 类型 | 说明 |
|---------------|--------|---------------------|
| resultCode | string | 返回码，见附录 C 中 C.1 的定义 |
| resultInfo | string | 结果信息 |
| resultErrInfo | string | 错误信息 |
| resultData | string | 分页文件夹资源列表 |

5.5.3 服务接口

5.5.3.1 接口资源上报

5.5.3.1.1 接口实现市级共享平台级联系统提供接口资源到省级共享平台。

5.5.3.1.2 消息包括请求消息和返回消息，字段如下：

——请求消息字段见表 35；

——返回消息字段见表 36。

表35 接口资源上报接口请求消息字段

| 字段名 | 约束 | 类型 | 说明 |
|----------|----|--------|--------|
| userInfo | 必填 | object | 用户信息 |
| data | 必填 | object | 服务基本信息 |

表36 接口资源上班接口返回消息字段

| 字段名 | 类型 | 说明 |
|---------------|--------|---------------------|
| resultCode | string | 返回码，见附录 C 中 C.1 的定义 |
| resultInfo | string | 结果信息 |
| resultErrInfo | string | 错误信息 |
| resultData | string | 上报返回资源 id |

5.5.3.2 接口资源下线

5.5.3.2.1 接口实现市级共享平台级联系统下线已上报至升级共享平台的接口资源。

5.5.3.2.2 消息包括请求消息和返回消息，字段如下：

——请求消息字段见表 37；

——返回消息字段见表 38。

表37 接口资源下线接口请求消息字段

| 字段名 | 约束 | 类型 | 说明 |
|----------|----|--------|--------|
| userInfo | 必填 | object | 用户信息 |
| data | 必填 | object | 服务基本信息 |

表38 接口资源下线接口返回消息字段

| 字段名 | 类型 | 说明 |
|---------------|--------|---------------------|
| resultCode | string | 返回码，见附录 C 中 C.1 的定义 |
| resultInfo | string | 结果信息 |
| resultErrInfo | string | 错误信息 |
| resultData | string | 空 |

5.5.4 获取接口资源列表

5.5.4.1 接口实现市级共享平台级联系统获取省级共享平台的接口资源的列表信息。

5.5.4.2 消息包括请求消息和返回消息，字段如下：

——请求消息字段见表 39；

——返回消息字段见表 40。

以上内容仅为本文档的试下载部分，为可阅读页数的一半内容。如要下载或阅读全文，请访问：<https://d.book118.com/646234234030010233>