



电梯安全应急知识演讲稿





目录

- 电梯安全基础知识
- 电梯紧急情况处理
- 安全乘坐电梯的注意事项
- 电梯安全事故案例分析
- 提高电梯安全性的建议和措施
- 结语



01

电梯安全基础知识





电梯的基本结构和工作原理



电梯的基本结构

电梯主要由机房、井道、轿厢和门厅四部分组成。机房装有曳引机、控制柜和限速器等设备；井道内装有导轨、对重和缓冲器等；轿厢装有轿厢架、轿厢门和轿厢顶部设备等；门厅装有厅门和召唤按钮等。

电梯的工作原理

电梯通过曳引机驱动，利用钢丝绳和曳引轮的摩擦力，使轿厢和对重在井道内上下运动，实现载客或载货的目的。



电梯安全标准与法规

电梯安全标准

电梯的设计、制造、安装和使用必须符合国家相关标准和规范，确保电梯的安全性能。

电梯法规

国家制定了一系列电梯安全法规，包括《特种设备安全法》、《电梯安全监察条例》等，对电梯的设计、制造、安装、使用、维修和报废等环节进行了规范。



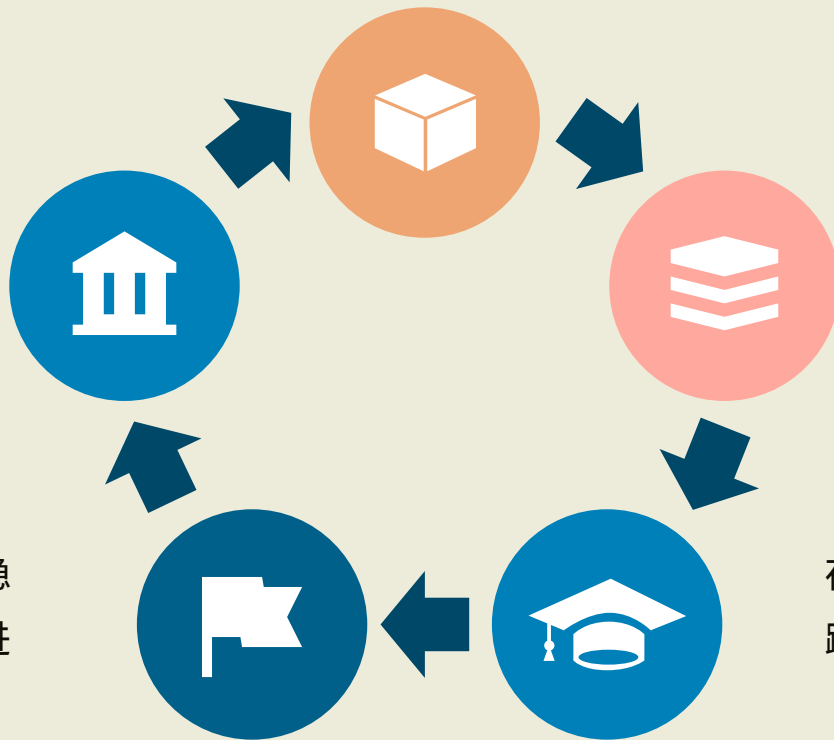


电梯的正确使用方法

乘坐电梯时，应先观察电梯是否处于正常工作状态，有无异常声响或气味。

在使用电梯过程中，如发现异常情况，应立即按下紧急呼叫按钮或拨打电梯维修电话，等待专业人员前来处理。

到达目的楼层后，应先等轿厢完全停稳后再缓慢离开，不要强行挤出或快速进出。



进入轿厢前，应先等层门完全开启后，再迅速进入，注意不要被门夹住衣物或身体。

在轿厢内，应保持安静，不要在轿厢内蹦跳或乱动，以免影响电梯正常运行。

02

电梯紧急情况处理





电梯困人时的处理

保持冷静

当电梯出现故障停下时，乘客应保持冷静，不要慌张，以免造成不必要的恐慌。

按下紧急呼叫按钮

乘客应立即按下紧急呼叫按钮，与电梯管理员或外部人员取得联系。

等待救援

电梯管理员会根据情况采取相应措施，如打开电梯门或启动紧急救援程序。乘客应耐心等待救援，不要试图自行打开电梯门或强行逃出电梯。

配合救援

当救援人员到达时，乘客应配合救援人员的工作，听从指挥，有序撤离电梯。



电梯故障时的处理

立即按下紧急呼叫按钮

当发现电梯出现故障时，应立即按下紧急呼叫按钮，通知电梯管理员。

保持冷静

不要惊慌失措，尽量保持冷静，等待管理员的指示。

避免强行打开电梯门

在电梯故障时，不要试图强行打开电梯门或进行其他危险操作。这可能会加重故障，甚至危及生命安全。

记录故障情况

在离开电梯后，应向电梯管理员或相关部门报告故障情况，以便及时维修和处理。





电梯事故的紧急救援

了解事故类型

在处理电梯事故时，首先要了解事故的类型和严重程度。不同类型的电梯事故需要采取不同的紧急救援措施。

保持冷静有序

在紧急救援过程中，乘客应保持冷静，听从指挥，有序撤离电梯。避免出现恐慌和混乱，以免造成不必要的伤害和损失。

启动紧急救援程序

根据事故类型和严重程度，启动相应的紧急救援程序。这可能包括疏散乘客、启动备用电源、联系专业维修人员等措施。

配合专业人员进行救援

在电梯事故的紧急救援过程中，乘客应配合专业人员进行救援工作。不要试图自行打开电梯门或强行逃出电梯，以免加重事故后果。

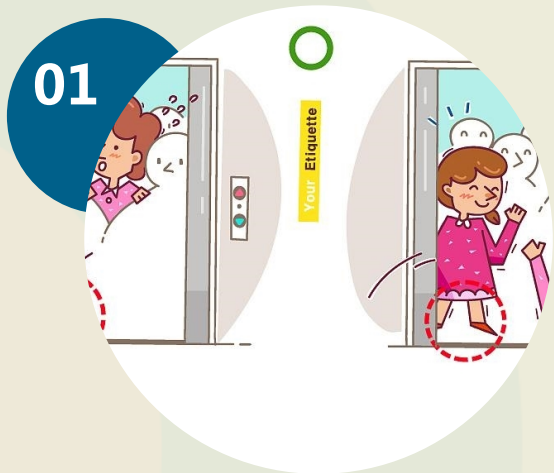


03

安全乘坐电梯的注意事项



乘客的安全责任和义务



遵守电梯安全规定



乘客应了解并遵守电梯的安全规定，如不超载、不携带危险品等。



观察电梯状态



乘客在乘坐电梯前应观察电梯的显示面板、门缝等是否正常，如有异常应及时告知管理人员。



保持冷静



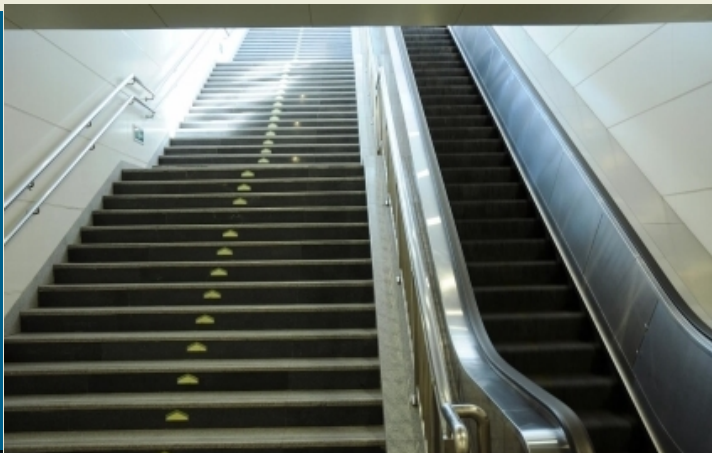
在电梯出现故障时，乘客应保持冷静，不要惊慌失措，以免造成更严重的事故。



电梯内的安全行为规范

站立稳定

在电梯运行过程中，乘客应保持站立稳定，不要随意走动或倚靠电梯门。



帮助弱势群体

在电梯内遇到老人、小孩、孕妇或身体不便的乘客时，应主动提供帮助。

乘坐电梯安全须知



注意安全提示

乘客应留意电梯的安全提示，如“紧急停止按钮”的位置和使用方法等。



以上内容仅为本文档的试下载部分，为可阅读页数的一半内容。如要下载或阅读全文，请访问：
<https://d.book118.com/647055113103006104>