

路基挡土墙施工施工保证措施

目 录

6.1	安全保证措施	2
6.1.1	安全保证体系	2
6.1.2	安全管理岗位职责	2
6.1.3	安全管理制度	3
6.1.4	安全保证措施	4
6.2	质量保证措施	6
6.2.1	质量管理体系	6
6.2.2	质量控制点	7
6.2.3	现场质量管理制度	8
6.2.4	质量保证措施	9
6.3	进度保证措施	9
6.3.1	进度保证体系	9
6.3.2	进度保证措施	10
6.4	文明施工保证措施	12
6.4.1	环境声噪污染防治措施	12
6.4.2	扬尘污染的控制措施	12
6.5	成品保护保证措施	13
6.5.1	成品保护管理制度	13
6.5.2	成品保护内容	14
6.6	绿色施工保证措施	14
6.6.1	组织保证措施	14
6.6.2	技术保证措施	17
6.7	疫情防控措施	19
6.7.1	门禁测温管理	19
6.7.2	办公区、生活区防疫管理	19
6.7.3	施工现场防疫管理	19

6.7.4	外来务工人员管理措施	20
6.7.5	疫情防控突发事件处理制度	20

6.1 安全保证措施

6.1.1 安全保证体系

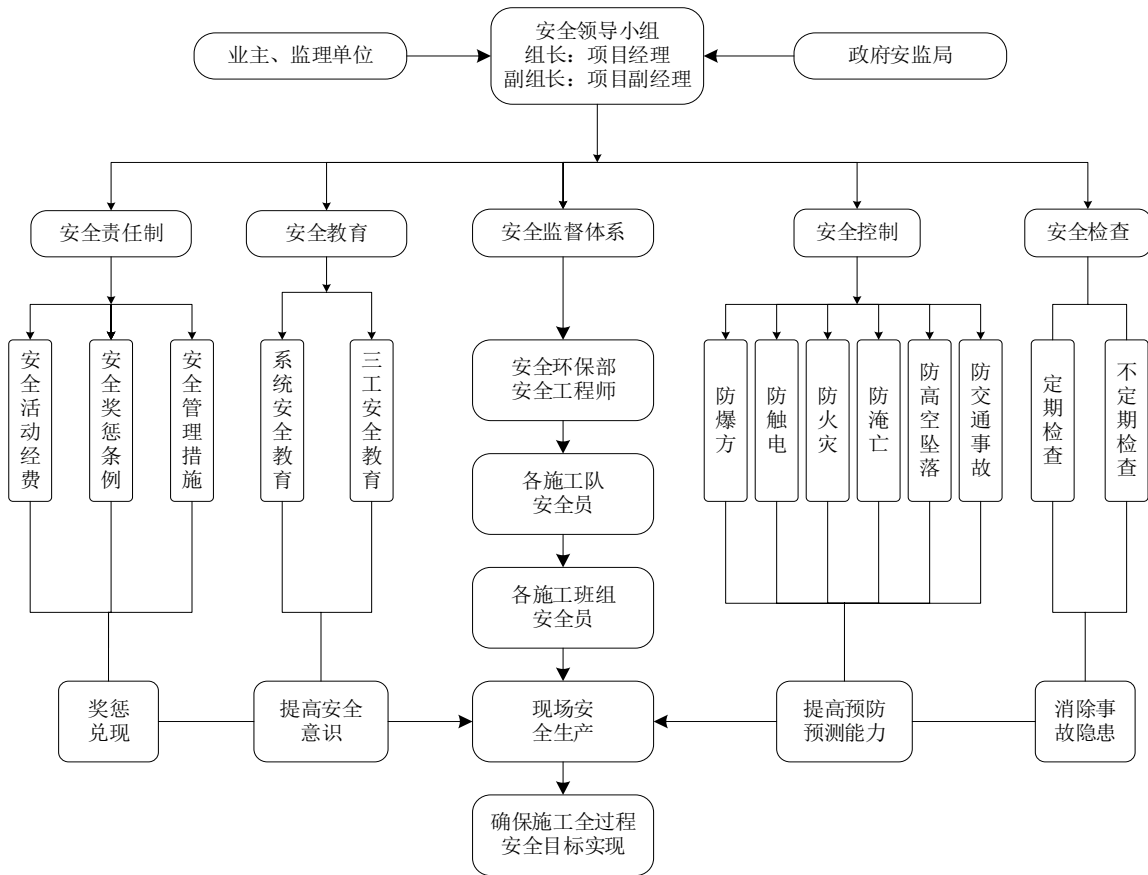


图 6.1-1 安全保证体系

6.1.2 安全管理岗位职责

认真贯彻执行国家安全法律法规、方针政策、地方政府及局和公司的各项安全生产规定，坚持“安全第一、预防为主、综合治理”的方针，认真贯彻上级有关安全生产工作的一切规定，建立安全生产管理体系。成立以项目经理为组长的安全领导小组

组 长：赵久成

副组长：周水平、罗大签、许亮、耿康宁、魏进才

组 员：袁亚男、刘毅、郭祥魁、马克、历刚、武征、宋慧琴、王翔、陈少清等

施工队设专职安全员，各作业班组设专职安全文明施工员，形成强有力的安全生产管理网络体系。

表 6.1-1 安全管理岗位职责分工

序号	岗位 / 部门	管理职责
1	项目经理	组织并参加项目安全生产周检查，及时消除生产安全、职业健康事故隐患。

		重大危险源项目施工过程中带班作业，每月带班生产时间不得少于本月施工时间的 80%；组织编制项目安全策划，确定项目安全生产管理目标，并组织制定实施计划、实现创建目标；
2	项目副经理	组织对安全防护设施、临时用电设施、临时设施及中小型机械设备的验收，参与危险性较大的分部分项工程的安全验收；配合项目经理定期组织安全生产周检查，组织或督促专业工程师做好每日安全检查，对发现的问题组织或督促专业工程师落实整改；组织实施工程项目总体和施工各阶段安全生产工作规划，协助项目经理落实工程项目人员的安全生产责任制；组织项目积极参加各项安全生产、文明施工达标活动；
3	技术负责人	组织施工组织设计（专项施工方案）的技术交底，检查施工组织设计或施工方案中安全技术措施落实情况；组织对危险性较大的分部分项工程作业前的安全技术交底，组织对危险性较大的分部分项工程以及脚手架工程、模板工程、基坑支护工程、临电工程的验收，参与安全防护设施、大型机械设备及特殊结构防护的验收；对施工方案中安全技术措施的变更或采用新材料、新技术、新工艺等要及时上报，审批后方可组织实施，并做好培训和交底；
4	安全总监	参加各类安全技术交底、验收、危险作业审批及安全生产例会，负责验收记录资料的存档；参加定期安全生产和职业健康检查，组织专职安全管理人员开展日巡查，督促隐患整改，对存在重大安全隐患的分部分项工程，有下达停工整改决定并直接向上级单位报告的权利；及时、如实记录安全生产监督日志，监督、审批项目其他安监人员安全监管日志记录情况；参与编制项目安全设施和消防设施配备布置方案，参与并监督现场安全警示标志的合理布置，参与起重机械设备进场前考察；协助项目生产经理组织项目日常安全教育、节假日安全教育、季节性安全教育、特殊时期安全教育等，督促班组开展班前安全活动并保存活动记录资料；
5	安全工程师	对项目安全生产工作进行检查。每天进行安全巡查，及时纠正和查处违章指挥、违章操作、违反劳动纪律的行为和人员。对施工现场存在事故隐患有权责令纠正和整改，对重大事故隐患有权下达局部停工整改决定，并及时向项目经理汇报。重点部位实施旁站监督。负责对特殊工种人员证件的审查、收集和管理；
6	专业工程师	负责对危险性较大分部分项工程施工的现场指导和管理；负责对管辖范围内的特种作业人员开展定期安全教育，督促指导班组开展班前安全活动并督促班组做好班前安全活动记录；负责对管理范围内临边、洞口防护设施、消防设施及器材、机械设备、危险性较大的分部分项工程、提出验收申请，并参加验收；

6.1.3 安全管理制度

表 6.1-2 施工现场安全生产管理制度

序号	制度名称	主要内容
1	安全生产责任制	始终遵循“安全第一、预防为主、综合治理”的方针，坚持“管生产必须管安全，谁主管谁负责”的原则，第一管理者全面管，分管领导具体抓，安全职责层层分解，安全责任落实到人，做到安全生产工作责任横向到边、纵向到底，层层负责，一环不漏。
2	安全生产教育培训制度	根据《生产经营单位安全培训规定》、《国务院安委会关于进一步加强安全培训工作的决定》等相关文件要求，组织进行有关安全生产方针、政策，行业规章，规范和标准，安全职责、安全制度和典型事故案例等方面的系统培训。
3	安全生产检查考核制度	建立定期检查与不定期抽查相结合的安全检查制度，查安全隐患、查事故苗头，消除不安全因素；
4	安全技术交底制度	严格执行安全生产技术交底制度，项目经理部负责项目管理的技术人员应当在每项工程开工前向施工作业班组、作业人员进行安全技术措施和操作规范交底，并书面告知危险岗位的操作规程和违章操作的危害，并由双方签字确认。
5	安全事故应急预案制度	根据国家有关法律法规的规定和当地交通主管部门制定的应急预案，制定本工程生产安全事故应急预案，审查施工单位的生产安全事故应急预案和应急抢险救援方案；组织开展事故应急知识培训和宣传工作；负责联络气象、水利、地质等相关部门，为施工单位提供预测信息；对施工单位的应急工作进行日常监督检查；发生生产安全事故后，及时组织、协调、落实各参建单位用于应急抢险救援的物资、设备、人员，配合交通、安监、公安、消防、卫生等部门开展生产安全事故现场应急救援工作，控制事故的蔓延和扩大；按规定及时向有关交通部门和安监部门报告事故情况，配合事故调查、分析和处理工作。
6	特种作业管理制度	对特种作业人员建立专门的档案，进行动态管理，项目经理部建立特种作业人员名册，并随时更新，人员资格证书保存于现场，随时备查。
7	机械设备安全管理制度	根据《建筑施工起重机械设备安全监督管理规定》等相关规定要求，对各类施工机械设备，按特种设备、特制设备、定型设备、自制设备、常规设备、运输车辆等分门别类制定管理措施和标准，做到源头、使用、撤场各阶段的动态管理。
8	班组安全活动制度	深入开展班组安全活动，安全活动形式包括班组安全教育，班组安全检查，班前班后安全快会，班组事故分析会等，作好班组安全活动纪录，建立良好的安全活动氛围。

6.1.4 安全保证措施

1、施工机械安全措施

- 1) 各种机械设备均要制定安全技术操作规程，并认真检查落实情况。
- 2) 机动车严禁无证驾驶。
- 3) 施工人员需持操作证操作机械。
- 4) 定期检查机械设备的安全保护装置和安全指示装置，以确保以上两种装置的齐全、灵敏、可靠。

2、高处作业安全措施

1) 从事高处作业人员要定期或随时体检,发现不宜登高的病症,不应从事高处作业,严禁酒后登高作业。

2) 高处作业人员须穿软底轻质鞋,所需材料事先准备齐全,工具事先放在工具袋内,拴稳挂牢。

3) 高处作业所使用的梯子不得缺档和垫高,同一梯子不得两人同时上下,在通道处(或平交口)使用梯子应设置围栏。

4) 高处作业人员与地面联系,应配有通讯设备或有专人负责。

5) 高处作业人员,必须严格按照规定拴好安全带,戴好安全帽。

6) 禁止上下交叉作业,若无法错开时,应先采取安全防护措施。

7) 高处作业工作平台外侧应设置防护栏,并挂好安全网。

8) 在大风大雾等不良天气或视线不清时应停止高空作业。

3、夜间作业安全措施

1) 建立夜间值班制度,做好安全技术交底,夜间气候恶劣时严禁安排施工作业。

2) 必须保证夜间施工照明足够,安排电工值班,有故障及时修复,确保用电设备和人身安全。

3) 白天准备好夜间施工所用的设备、材料,避免交叉作业工序同时在夜间进行。

4) 做好夜间施工的安全防护,在作业点位置设置安全警示警告标志,夜间作业人员穿着反光服装。

5) 安排安全人员现场巡查,保持联络畅通。

4、雨季施工保证措施

1) 施工期间密切注意天气预报,做好相应防护及加固措施。

2) 配备足够的雨季防雨防潮材料和设备,包括潜水泵、塑料薄膜、彩条布、雨衣、雨鞋等。

3) 安排好雨期施工项目,不宜在雨期施工的项目,应尽量避开雨期施工。

4) 做好现场的排水系统。

5) 现场所有用电设备,闸箱、输电线路进行安装时均考虑防雨防潮措施,并符合用电安全规则,保证雨季安全用电。

6) 准备雨季施工材料及防护材料,钢筋要垫高码放并要通风良好,以防受潮。

7) 堆放在现场的零星材料要归堆固定好。

8) 雷暴雨天气禁止进行一切室外作业。

9) 雨天应随时观测高填方沉降情况，发现沉降过大或沉降不均要及时停止作业并进行加固处理。

5、汛情防控措施

1) 坚持“防重于抢”的方针，要在汛期来临之前，对防汛组织机构、动员教育、措施落实、抢险预案进行全面检查，把防汛所需的资金、设备、物资、人员重点作出安排并予以保证。检查中发现问题或隐患，必须立即采取措施进行整改。

2) 施工过程中要加强与地方气象部门的联系，及时获取准确的水情，确保防汛工作的主动权。

3) 临时设施布置时，严禁将设备、物资等随意堆放，特别是临时住地要加强防范，重点对待，必须确保安全。

4) 施工弃土(渣)场要严格按设计要求进行，以免影响泄洪引发滑坡和泥石流。

6.2 质量保证措施

6.2.1 质量管理体系

为实现质量目标，建立质量管理体系，见图 6.2-1。

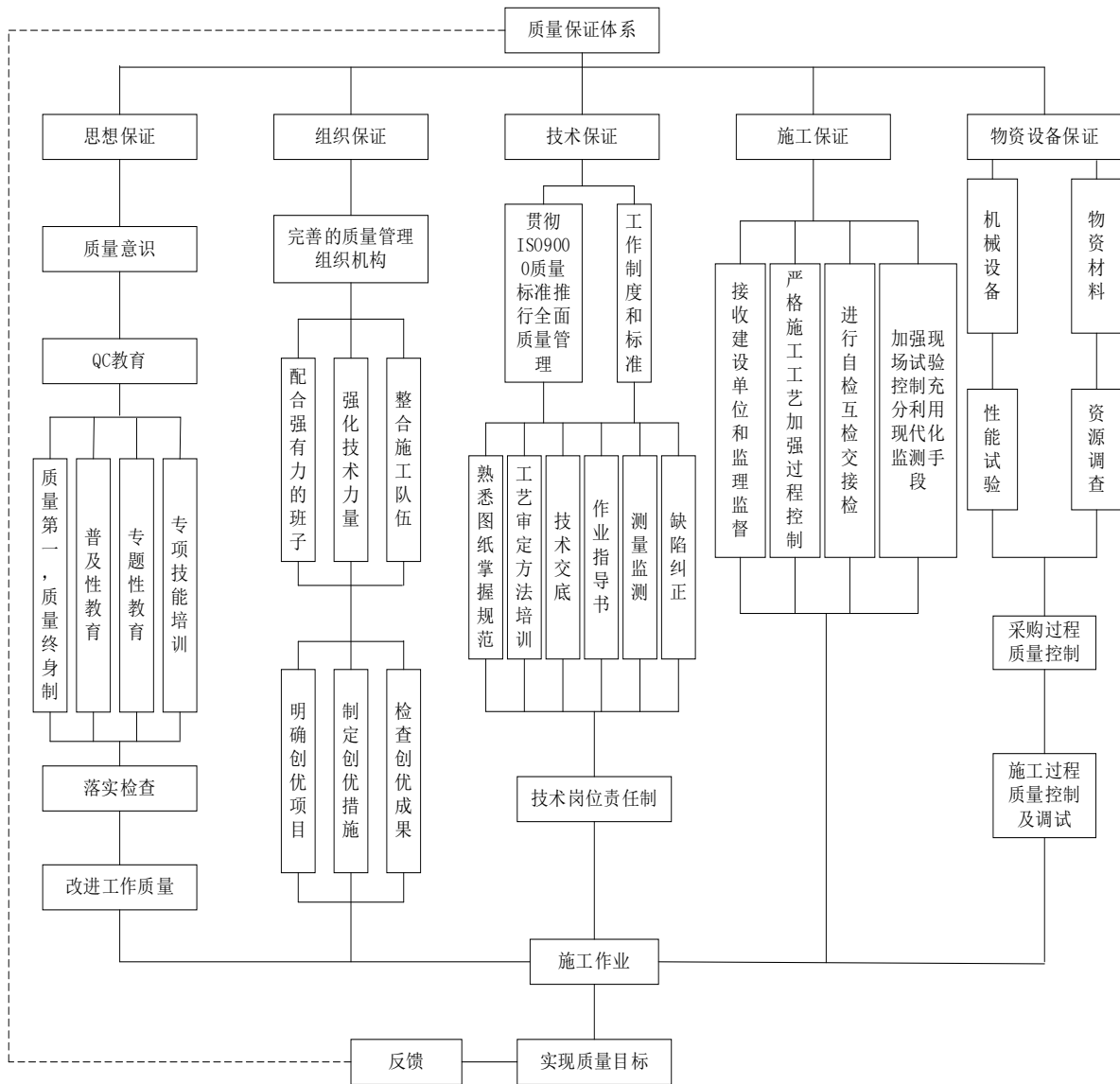


图 6.2-1 工程质量管理体系图

6.2.2 质量控制点

表 6.2-1 质量控制点一览表

控制阶段	控制环节	控制要点	控制人	参与控制人	主要控制内容
准备阶段	劳务进场	施工操作人员无相应资格或操作水平低	罗大签	安华兵、李作卫	在合同中，对施工操作人员资格及考核提出要求，同时定期对工人进行培训，并组织进行样板工程观摩活动。
	物资采购	工程采购不规范	历刚	毛靖玮	开工前，按照公司有关制度要求，制定完善的项目物资管理制度，严格按照要求进行采购。

施工阶段	物资进场	原材料、半成品及设备性能标准与设计不符	历刚	武征、安华兵、宁海峰	选择合格供应商，并在供货合同中按照设计要求明确质量要求与违约责任，物资设备进场前，对其质量指标与性能进行抽样检测，严格把好进场关。
	过程中质量控制	施工质量检验（试验、测量）	许亮	郭祥魁、武征、刘毅	施工中，严格按照质量制度有关要求进行检查验收把关。
检查验收阶段	验收报审	验收程序不符合要求	许亮	刘晓东、刘毅、安华兵、宁海峰、武征	按规定程序、规定的时间及时通知监理、设计、勘察、建设单位，不得越权
	不合格品处理	质量不合格导致返工	许亮	刘晓东、刘毅、安华兵、宁海峰、武征	加强检测频率、不合格不得进入下道工序

6.2.3 现场质量管理制度

表 6.2-2 现场质量管理制度表

序号	制度名称	制 度 内 容
1	工程质量责任制	根据《建设工程质量管理条例》等有关质量法律法规，从公司→项目部→工区→作业班组，从主要责任人→管理人员→作业人员的纵向到底、横向到边的覆盖各职能部门和岗位的全员质量责任制体系；实行工程质量终身负责制和责任追究制，通过有效措施将质量责任层层分解和落实。
2	施工技术交底制度	在工程开工前，项目部组织相关管理人员认真读图，汇总施工图纸中的不恰当或错误之处，反馈给设计单位，通过设计交底会议深刻领会设计意图项目总工组织项目管理层进行施工技术交底，技术负责人在施工各阶段对项目管理层和操作层进行施工技术交底，将施工内容、施工组织、施工工艺和主要施工参数、工程质量要求和验收标准、质量通病的预防、安全技术要求等相结合，详细给施工人员进行技术交底，施工人员签认生效；未经施工技术交底禁止实施，违者给予处罚。
3	工程样板管理制度	执行样板工序管理，对主要工序推行工程质量样板引路先行的做法，关键工序样板需经项目部、监理、设计单位、甲方以及质量监督部门五方进行检查、验收后才能进行后续施工；且后续施工质量标准必须严格参照样板要求。
4	工程质量旁站监督制度	配备质量专职管理人员，对工程的特殊过程、关键工序和关键部位的全过程，实行旁站监督，确保工程质量始终处于受控状态。旁站监督做到严格执法，并做好监督记录，对所监督的施工质量负责。
5	隐蔽工程检查和签证制度	

以上内容仅为本文档的试下载部分，为可阅读页数的一半内容。如要
下载或阅读全文，请访问：

<https://d.book118.com/665213300241011211>