

园林绿化养护工程

实施方案

一、工程治理效劳机构设置方案、运作流程、治理方式及打算工程治理

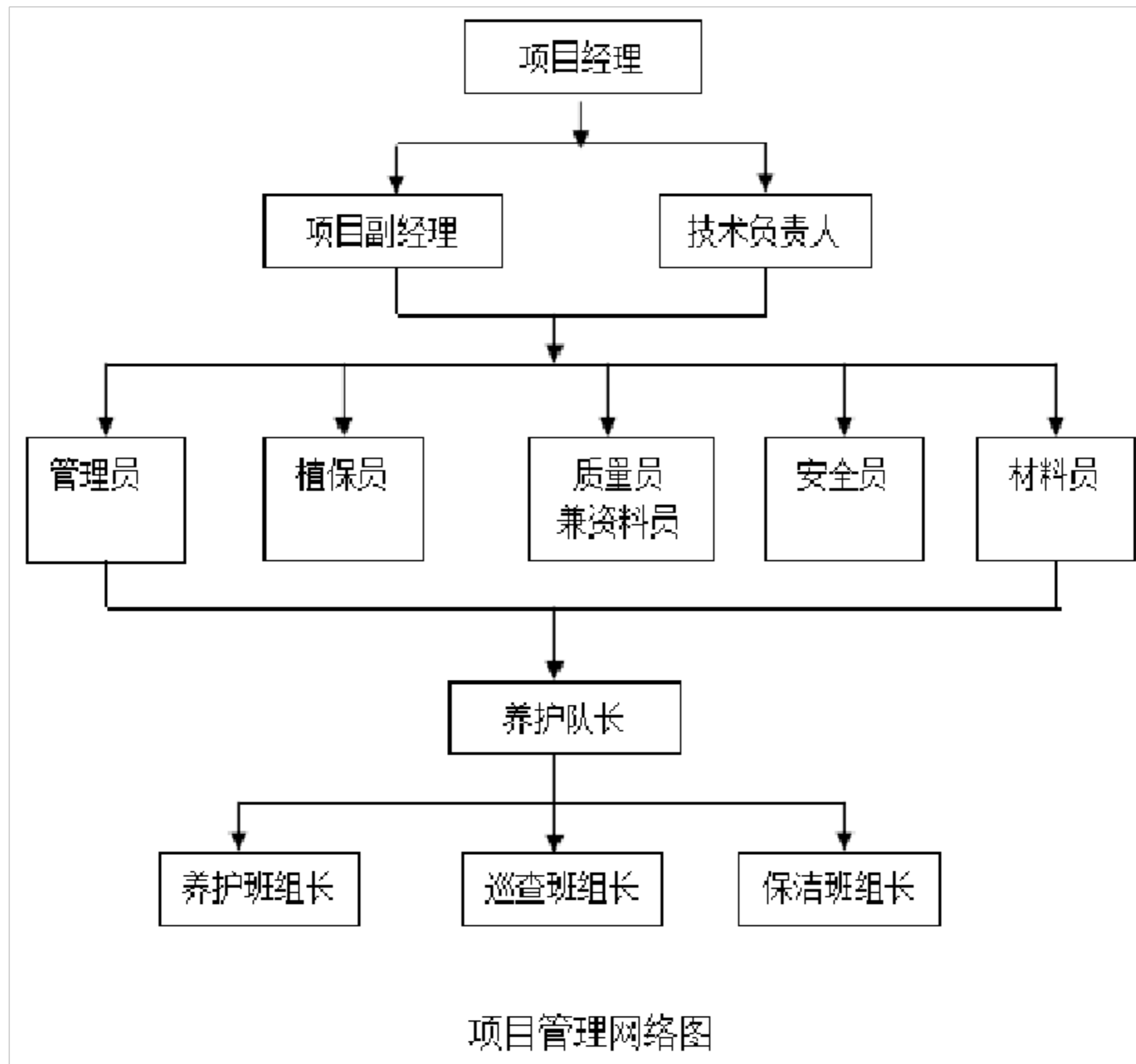
〔一〕施工组织机构

依据工程质量争创合格工程这一目标，公司在接到招标文件即进展了认真的阅读和争辩，并组织有关工程技术人员特地踏勘了现场，特地成立了该工程的领导小组，由公司总经理担当总部主管，投标的工程经理担当现场主管，负责该工程的组织协调工作。

工程中标后，公司即着手对该工程实行工程法施工。全额承包治理，与工程经理签订全额承包合同，规定各自的权限和职责，公司领导小组通过“工程治理条例”对工程进展宏观调控。工程部下设三个部〔物资供给部、工程技术部、生产效劳部〕多个职能小组，一整套齐全的专业施工班组。工程经理、专业班长、作业组长、个人将层层签订质量、进度、安全、文明施工责任状，建立一个以工程经理责任制为核心的合同治理网络，做到目标明确、责任明确、经济明确，削减中间环节，使治理工作更有效，更快速。

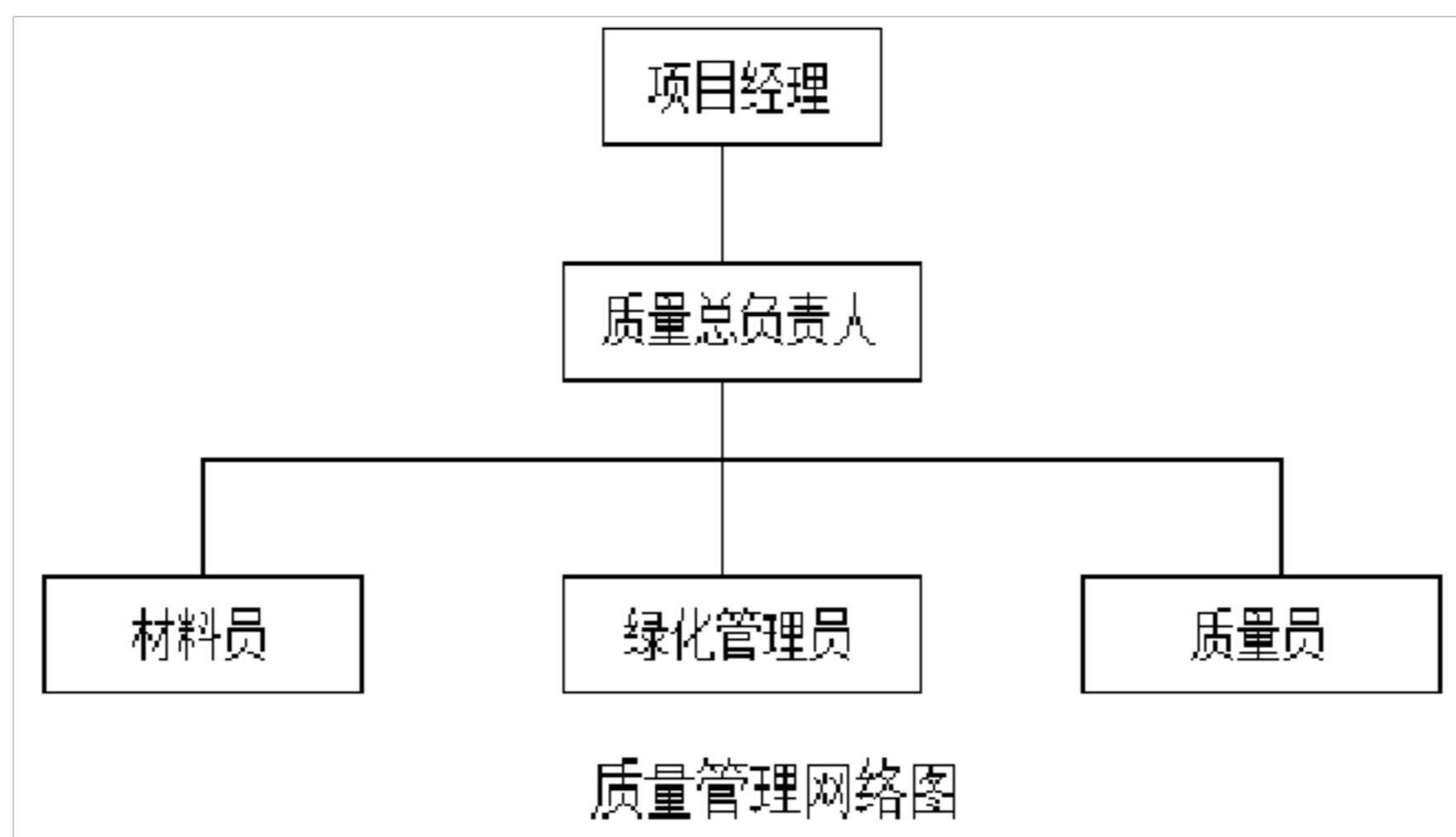
工程部治理制度如下：

1. 工程经理质量责任制
2. 安全员岗位责任制
3. 施工员质量责任制
4. 质量员质量责任制
5. 材料员质量责任制
6. 资料员岗位职责



（二）质量治理网

本工程在工程经理的领导下，相关人员现场监视下，技术负责人的直接治理下，坚持按标准和标准施工，实行逐级治理、按级验收，以确保目标的实现，并制定质量治理条例，在养护人员心中确立起创优良的奋斗目标，确保护理合理、科学、标准。



质量治理上各级均无条件承受物业和业主的监视。

在养护前组织施工人员认真学习，科学的安排好养护现场，进展养护组织方案的争辩和技术交底，保证养护合理、科学、标准的进展。为保证施工的质量，在每道工序施工前，由技术员进展现场交底并做好记录，每完成一道工序后必需经班组自检。

〔三〕同步质量治理与跟踪

1. 养护自始至终做到同步质量治理和跟踪。
2. 对每个养护部位在养护到位的同时做到检查到位、各类数据到位。决不产生事后集中补做数据现象。
3. 定期进展质量工作会议和由公司进展质量检查、准时解决养护中质量问题，使工程养护全过程保持质量受控状态。

〔四〕养护治理的指导思想及原则

1. 养护治理的指导思想随着城市园林绿化的不断进展，公众对绿化的要求越来越高，经济的进展和人民学问水平的综合提高，人民已渐渐将高质量、具有高艺术含量的环境化做为提高生活的质量，改善生活大环境的重要内容。近几年，厦门道路的绿化建设质量已有明显提高，养护治理指导思想的更将直接影响养护治理水平，养护质量的提高。依据我公司专业绿化建设和养护阅历，

针对一流的建设，我们将供给一流的绿化养护和治理：

(1)治理上要有质量观念。绿化建设高质量的连续要靠养护，而高质量的养护能弥补、改善和提高绿化建设质量。

(2)在治理上要有效劳的观念。在治理上能够要有现代科学、技术观念。

(3)在治理上要有进展的观念。苗木良好的生长态势、完善的造型，这是物的进展；养护治理者、技术工人素养的提高，这是人的进展。人的进展将提高养护水平，养护质量，绿化的艺术品位。

2. 养护治理原则

(1)程序化原则。即设计治理流程、工作流程，建立治理制度。要将工作打算、实施进程、检查、反响、改进实施、考核这一过程纳入程序化、标准化治理。

(2)标准化原则。治理岗位制定治理标准目标，技术岗位制定技术标准目标，工人岗位指定操作标准目标。全部岗位都要作到明确任务、目的，便于完成标准化养护任务，到达养护目标，便于治理考核。

(3)标准化原则。全部岗位必需严格依据治理标准、技术规程工作。

(4)一体化原则。每个岗位分工不同，但不是各自为政，治理者必需遵循一体化原则，指挥各岗位团结协作、互通有无，以便完成总体养护任务。

(5)科学化原则。治理要有打算、指挥、把握、执行等一系列科学的方法。

〔五〕建立日常工作的执行与反响制度

工程经理每周负责召集治理班组成员召开工作例会，听取各成员的工作汇报，就本周的工作任务进展分解、安排，对上周存在的问题提出整改意见或改进措施，落实责任人限时整改。各班组长落实安排每日的具体工作事项，其余治理成员按治理班子构造及各成员职责进展治理工作，下级听从上级、逐层

治理监视，对现场问题假设没方法自行解决的也应逐层向上汇报，直至问题得以落实解决。

二、绿化养护作业人员配备及治理培训方案

（一）人员配备

专职养护队伍成员(11名)：工程负责人1名，驾驶员1名，绿化普工8名；机动人员1名，本公司安排专业维护人员定期统一检查。

岗位员工配置打算表

岗位	人数	现场承担工作	备注
工程负责人	1	负责现场全部施工养护质量、安全、环境保洁等	
驾驶员	1	负责施工车辆的运行	
绿化保洁	8	负责绿化地的绿化治理养护、环境保护	
机动人员	1	随叫随到弹性休息制	

（二）园林绿化职员的技术培训和考核

1. 为不断提高园林职员的专业技术水平和实际操作力量，使他们逐步接近或到达温州市园林绿化职员的等级标准，以及熟知物业治理绿化工相关操作规程，必需实行工作培训两不误，培训应依据干什么学什么，有打算、有步骤的进展。首先制定绿化培训大纲，包括：根底学问、专业学问、操作技能、物业学问等，然后依据每个局部的培训内容，制订培训时间和具体内容。

2、考核分为理论〔书面或口头〕和实操两个局部，主要以实操为主。依据考核成绩与效益工资挂钩。

3. 主要培训课程如下：

333

- (1) 园林绿化管养标准
- (2) 绿化养护检查验收方法
- (3) 草坪养护作业指导书
- (4) 乔、灌木养护作业指导书
- (5) 藤本植物养护作业指导书
- (6) 花卉养护作业指导书
- (7) 浇水施肥作业指导书
- (8) 病虫害防治作业指导书
- (9) 整形修剪作业指导书
- (10) 防台风、暴风雨作业指导书
- (11) 园林机械机具的使用
- (12) 园艺肥料使用作业指导书
- (13) 常用农药的配制
- (14) 植物防寒措施
- (15) 专业技术现场操作外训

4. 养护治理考核制度：

(1) 制定各项工作〔绿化、保洁、护卫〕的操作细则，每位工作人员严格依据工作细则进展工作，保质保量完成自己的工作；

(2) 依据具体状况，制定和完善各项规章制度，使其适用性最大化；

(3) 摈弃人管人的做法，依规治理、依章办事，从工程经理到一般员工一律以规章制度标准行为。严格实施抽检、周检、月检、季检、年检制度，检查由公司工程治理部执行；

(4) 经济保障措施：对绿色通道绿地养护承受工程单独考核的方法，实行专

款专用原则，收支平衡，从经济上确保正常运作。在适当时机实行经济责任和综合治理承包责任制；

(5)鼓励机制的保障：全面开展劳动竞赛活动，激发员工的工作乐观性、主动性、制造性和挖掘员工的潜能，提高企业的分散力和战斗力；

(6)机动指挥系统与治理部工程经理负责制的治理体制保障。既保证了公司对绿色通道绿化有效把握，又能有效发挥职能人员的协调效劳、监视指导作用，充分发挥绿色通道治理部的自主权、能动性和乐观性；

三、各项治理规章制度

(一) 绿化工作治理制度

1. 目的：标准绿化工作的治理，确保绿化植物长势良好。

2. 范围：适用于各工程部绿化工作的治理。

3. 内容

(1)绿化治理范围

各工程部辖区内的果树、乔木、灌木、绿篱、绿化地、爬藤、地面掩盖物、攀缘物、草皮、和其他植物的养护。

(2)绿化工作治理规定

①绿化工担当辖区内绿化的日常巡察、养护、监管重任，绿化工应听从工程部的工作安排，遵守全部绿化治理规章，疼惜公物，同时认真履行绿化养护任务。

②严格执行绿化养护工作的技术标准要求，按规定标准作业，保质保量完成所负责的绿化区域和治理处安排的各项绿化工作，并由治理处定期检查和定量考核。

③进展绿化养护前，应留神慎重，确保辖区公共设施及建筑物等的完好，

假设觉察任何破坏环境行为或有意损坏行为应准时制止，对不听劝告者，马上向工程部或主管报告。

④疼惜绿化工具和设备，确保工具和设备保持良好使用状态。

(3)绿化养护过程安全规定

①在实施植保喷洒时要实行预防措施，不让烟雾飘进业户房屋，特别是喷洒药物时，应留意风向，选择适宜的喷洒方向和把握喷洒范围，确保避开对业户或设施的损害，并将“危急”标志牌放在关键位置进展警言提示。

②在使用机器时应实行安全措施，避开业户或设施造成危急、损害、损害，在使用水管淋水时，应留意穿越道路、人行道时对行人和车辆造成的不便。

③机器应安装钢制防护罩，防止碎片、飞出物造成损害；在机器使用前要进展安全检查，确保螺丝和螺帽固定在切削片上，避开切削片飞出；机器使用中，不得转变和改动机器的防护罩。

(4)绿化治理检查规程

①绿化工按规定每日进展巡察、养护，并将养护内容进展记录，对疑问或事故状况向主管或相关人员汇报。

②绿化主管按《绿化效劳质量检查规程》的要求对辖区绿化养护状况进展巡察检查，准时处理绿化工或相关人员提交的相关问题，重大事故准时提交工程负责人处理，绿化主管每月应对辖区的绿化养护治理工作进展总结，并向工程部汇报。

③工程负责人按《绿化效劳质量检查规程》的要求对辖区绿化养护状况进展巡察检查，准时处理绿化主管提交的重大事情，对绿化主管提交的月工作报告进展审查。

(二) 园林绿化养护治理制度

1. 养护治理制度措施

绿化养护治理制度健全，治理记录健全，治理得当，到达黄土不露天。

2. 园林绿地治理

(1)绿地完整，无堆物、堆料、搭棚，树干上无钉拴刻画等现象。行道树下距树干 2 m 范围内无堆物、堆料、圈栏或搭棚设摊等影响树木生长和养护治理的现象。

(2)花坛、花带轮廓清楚，花坛地势平坦或顺平，浇灌不积水，边缘留深不低于 7cm。

(3)绿地内各类摊点应证、照齐全，遵守治理单位的各项规章制度，要定点、定位、定数量，保持场地干净、造型美观，不影响交通和园容园貌，保持摊区卫生干净、无废弃物，不经营国家制止的或劣质的商品。

(4)广场、游园内严格执行车辆治理规定，园内无违规车辆出入现象，各种车辆定线定点存放。

(5)绿地干净，无杂物、无白色污染〔树挂〕，对绿化生产垃圾〔如树枝、树叶、草屑等〕、绿地内水面杂物，重点地区随产随清，其它地区日产日清，做到巡察保洁。游路、休闲场地卫生干净，随时清扫全日保洁，地面破损恢复准时，无各类杂物堆放。

〔三〕园林设施治理

1. 园林设施完整率达 80%以上。

2. 雕塑定期刷，景石、小品清洁完整，果皮箱、导向牌、栏杆定期油漆，残缺、破烂的准时修理、更换；桌椅等休息设施干干净净，无乱贴、乱画现象，健身、休闲消遣设施准时维护、修缮，保证安全。

3. 各类灯饰、喷泉、喷灌等水电设施运行良好，准时维护和随时消退担忧

全隐患；湖、渠、池等水面清洁、无漂浮物，警示牌醒目、完备，定期更换；喷泉严格依据规定定时开放，并能保证各类应急要求。

4. 公厕全天保持干干净净，做到地面无垃圾、污垢、便溺，无蚊蝇蛆虫，无异味。

〔四〕 养护档案治理制度

1. 应建立完整的绿化养护台帐，并由专人负责。绿化资料记录具体，分类清楚，数据详实。编制档案名目，内容应与档案盒外标签全都。

2. 月度养护打算及养护作业应按时记录、准时上报，并符合现状和季节特点，针对性强，养护档案做到完整、真实，不弄虚作假。

3. 应建立绿化养护数据库，并依据实际状况进展变动。

4. 考勤登记表每月由工程师填写，月底交工程部。

5. 借阅档案须经相关治理人员批准并记录。

6. 准时完成业主及上级单位下达的任务，按质按时完成上级交办的突击任务，并到达绿地养护要求。

7. 工程负责人应按时参与由业主召集的月度工作例会、专项养护等会议。

四、作业机具及物资装备配置

在整个工程的招投标期间，公司上下全体人员就对此项工程充分重视，对于工程中所用到的车辆机械设备等做好全面安排，做好安全检测，以备正式开工前准时开进现场，保证养护工作的正常进展。

进场机具、设备明细表

序号	设备名称	规格型号	品牌/产地	已使用年限	核定载重量(kg)	数量(台)	备注
----	------	------	-------	-------	-----------	-------	----

1	洒水车	东风	国产	购置	5T	1	
2	打药机	东风	国产	1年	5T	1	
3	剪草机	凯姿	国产	1年		2	
4	高枝剪	1E34F	山东济宁	1年		2	
5	绿篱机	HK	汇科/曲阜	1年		4	
6	割灌机	三菱	日本	1年		1	
7	大平剪		国产	购		2	
8	花枝剪		国产	购		10	

五、绿化养护方案

依据工程现场实际考察状况、现状，结合工程的位置及相关数据分析，制定切合实际的每月养护方案对本工程尤为必要。本工程的树种根本涵盖了很多绿化树木品种，种类格外丰富，现参照《城区绿地养护质量标准》，制定1-12月常规的养护方案。

1、冬季阶段

十二月、一月、二月树木休眠期主要养护、治理工作。

(1) 整形修剪：落叶乔灌木在发芽前进展一次整形修剪。（不宜冬剪树种除外）

(2) 防治病虫害：（详见防治病虫害技术规程）。

(3) 堆雪：下大雪后准时堆在树根上、增加土壤水分、但不行堆放施过盐水的雪。

(4) 要准时去除常绿树和竹子上的积雪，削减危害。

(5) 巡查维护：巡查执法人员加强巡查维护，依法处理各种有损绿化美化的行为，并宣传教育“疼惜树木人人有责”。

(6) 检修各种园林机械，专用车辆和工具，保养完备。

2、春季阶段

三月、四月，气温、地温渐渐上升，各种树木陆续发芽，展叶，开头生长，主要养护治理工作。

- (1) 修整树木围堰，进展浇灌工作，满足树木生长需要。
- (2) 施肥：在树木发芽前结合浇灌，施入有机肥料，改善土壤肥力。
- (3) 病虫害防治：〔详见防治病虫害技术规程〕。
- (4) 修剪：在冬季修剪根底上，进展剥芽去蘖。
- (5) 撤除防寒物。

补植缺株。

维护巡查。

3、初夏阶段

五月、六月，气温高、湿度小，树木生长旺季，主要养护治理工作：

- (1) 浇灌：树木抽枝展叶开花，需要大量补足水分。
- (2) 防治病虫害：〔详见防治病虫害技术规程〕。
- (3) 追肥；以速效肥料为主，可承受根灌或叶面喷施，留意把握用量准确。
- (4) 修剪：对灌木进展花后修剪，并对乔灌木进展剥芽，去除干蘖及根蘖。
- (5) 除草：在绿地和树堰内，准时除去杂草，防止雨季消灭草荒。
- (6) 维护巡查。

4、盛夏阶段

七.八.九月高温多雨，树木生长由旺盛渐渐变缓，主要养护工作：

- (1) 病虫害防治。
- (2) 中耕除草。

(3) 汛期排水防涝:组织防汛抢险队,对地势低洼和易涝树种在汛期前做好排涝预备工作。

(4) 修剪:对树冠大、根系浅的树种实行疏、截结合方法修剪,增加抗风力协作架空线修剪和绿篱整形修剪。

(5) 扶直:支撑扶正倾斜树木,并进展支撑。

(6) 维护巡查。

5、秋季阶段

十月、十一月气温渐渐降低,树木将休眠越冬。

a、灌冻水:树木大局部落叶,土地封冻前普遍充分浇灌。

b、防寒:对不耐寒的树种分别实行不同防寒措施,确保树木安全越冬。

c、施底肥:贵重树种,古树名木复壮或重点地块在树木休眠后施入有机肥料。

d、病虫害防治。

e、补植缺株:以耐寒树种为主。

f、维护巡查。

g、清理枯枝树叶干草,做好防火

(1) 养护治理的重要性

植物的养护治理在园林施工和园林治理中的重要作用,主要表达在以下几方面:

a、准时科学的养护治理可以抑制植物在种植过程中对植物枝叶、根系所造成的损伤、保证成活,快速恢复生长势,是充分发挥景观美化效果的重要手段。

b、经常、有效、合理的日常养护治理,可以使植物适应各种环境因素,抑制自然灾害和病虫害的侵袭,保持强健、旺盛的自然长势,增加绿化效果,是

发挥园林植物在园林中多种功能效益的有力保障。

c、长期、科学、细心的养护治理，还能预防植物早衰，延长生长寿命，保持美丽的景观效果，尽量节约开支，是提高园林经济、社会效益的有效途径。

(2) 养护治理的内容

养护工作内容包括：浇水、排水、除草、中耕、施肥、修剪整形、病虫害防治、防风防寒、绿地保洁等。

(3) 养护承诺

本绿化工程苗木养护期为 1 年，在工程治理养护上主要做到以下几点：

a、在养护期间，保持苗木、草坪生长旺盛，成活率 100%，无大规模病虫害发生。

b、保持绿地内无明显杂草，绿篱修剪整齐，草坪长度把握在 10CM 以下。

c、色块植物保持块面整齐，乔木无风倒现象。

d、保持绿地内清洁卫生，一觉察垃圾准时去除。

(4) 养护打算

养护工作一年四季均要进展，但施工后头几年的养护尤为重要。因此，依据植物的生物学特性了解其生长发育规律，并结合当地的具体生态条件，制定一套符合实情的科学的养护措施，是实施养护的关键。结合本工程具体的生态条件，为确保养护工作按部有序进展，在保证工程人员和养护机械充分有效投入的根底上，依据本工程特点及实际状况，为确保养护工作按部有序进展特制定如下符合实情的、科学的、常规性的养护月历打算。

(三) 绿地养护技术措施

1、树木养护措施

(1) 土壤治理

A、土壤改进

土壤的改进方法有深耕熟化、客土改进、培土与掺沙、施有机肥等。

a、深翻熟化

翻土结合施肥，可改善土壤构造和理化性质，促使土壤团粒构造的形成，增加空隙度。深翻的时间一般以冬初为宜，这时伤口易愈合，易发出根，经过冬季有利于土壤风化、积雪保墒。早春土壤化冻后应准时进展深翻。

翻土的深度：粘重土壤翻的较深沙质土壤适当浅耕，地下水位高时宜浅，深层为砾石，也应深翻，并检出砾石并换好土。深度一般为 5—10cm，最好距根系分布层较深，稍远些。深翻应结合施肥，浇灌同时进展。深翻后的土壤状况加以处理，通常维持原来的层次不变，就地耕松后掺合有机肥，再将土放在下部，表土放在表层。

B、土壤治理措施

a、松土透气，把握杂草。时间在天气晴朗时，或初晴以后，要选土壤不过干或不过湿时进展。松土除草时不行碰伤树皮，每年松土除草 2-3 次，大苗松土深度为 6-9 cm，小苗松土深度为 3cm。

b、树木、灌木下假设消灭暴露的土壤，既会影响植物的生长又会破坪景观，可于春季利用已有生长繁茂的地被植物进展分株栽植。

(2) 追肥

施肥可供给植物生长发育所需养分素，并不断改善土壤理化性状，为植物制造良好的生长条件。

A、施肥量

施肥量确实定，需依据植物的生长状况、土壤肥力、水分与光照条件等多

种因素。

落叶树的施肥依据是每 3 cm 胸径施氮、磷、钾配比为 1 0 : 6 : 4 复合肥 1 . 0 kg，小于 1 . 5 cm 胸径的小数按此剂量的一半使用。阔叶常绿树种按胸径每 3 cm 胸径施氮、磷、钾配比为 1 0 : 6 : 4 复合肥 0 . 9 - 1 . 0 kg 为标准。

草皮上的施肥，一般施 N 量为 4 . 8 g / m²，N 于 K 的比例以 2 : 1 为宜。

B、施肥时期

休眠期施肥

早春或晚秋休眠期施肥，所施肥料一般为迟性长效肥如堆肥、厩肥等有机肥，也可加少量速效肥料，总称为基肥。在晚秋于树木根基四周施有机肥。一般落叶树根系在 2 月上旬开始活动生长，故以积肥结合试用氮肥，在早春发芽前 2 - 3 月最为有利。也可以在冬翻时进展。

生长期施肥

在树木生长期内，还应准时施入适量的速效性肥料。花灌木宜在花前、花后、花芽分化等时期分别追肥，有些花期长或开花次数多的植物，追肥次数也应增加。如月季，除施足了基肥外，每次开花后要准时追肥。

C、施肥方法

土壤施肥方法要与树木的根系分布特点相适应。把肥料施在距根系集中分布层较深较远的地方。具体施肥的深度范围与树种、树龄、土壤和肥料性质有关。银杏等树木根系强大，分布较远，施肥宜深，范围也要大一些。幼树根系浅，分布范围也小，一般施肥范围较小而浅。氮肥可浅施，磷肥应与有机肥混合施。基肥宜深施，追肥宜浅施。常用的施肥方法有：

a、沟施

①、环施。沿树冠正投影线外缘开挖 3 0 - 4 0 cm 宽的环状沟，将肥料施

入沟内，上面覆土适踩，使与地平。适用于青、壮龄树。

②、放射状沟施。以树干为中心，距干不远处开头，由浅而深向外，挖4-6条分布均匀，呈放射状的沟，沟宽30-40cm，深30-40cm，沟长稍超出树冠正投影的外缘。将肥料施入沟内，上覆土适踩与地平。这种方法可保证内膛枝也能吸取肥分，对壮龄树适用。

b、撒施

应用于较大面积的群植树坛，树丛或树体高大的孤植树树盘中，把肥料撒于土表，结合秋季深翻，把肥料翻入土中。雨后土壤潮湿或潮湿时，直接撒施化肥，或先施化肥溶于水，再浇于根部。

在树冠边缘内外，每隔50cm左右挖深度为40-50cm，直径约30cm的穴，施肥穴可挖成一环，也可穿插成2-3环，把肥料施入穴内，然后掩盖好。

(3) 修剪

植物生长到肯定的程度，简洁生长过密，使树木形成天棚形，开花结果集中在顶部，影响了欣赏效果。同时，生长过密会形成生殖病虫害的小环境，基于上述缘由，需要对植物进展整形修剪。

修剪在树木养护中是相当重要的，它可以美化树型，改造树林，调整树势，平衡生长，防止自然灾难，削减病虫害，提高生存活力。

整形修剪的原则：依据树木在绿化中的不同用途。依据树龄成年树，修剪重；幼年树，修剪轻。依据生物的特性，要顺其自然。依据具体的工程环境进展修剪。

修剪的时间可以有两种，一种是在落叶后期萌芽前，即休眠期修剪。另一种是萌芽后落叶前，即生长期间的修剪，树木进入休眠后至其次年萌芽前进行修剪，称为休眠期修剪。落叶树大多在冬季和早春进展修剪，常绿树宜在晚春

以上内容仅为本文档的试下载部分，为可阅读页数的一半内容。如要下载或阅读全文，请访问：<https://d.book118.com/675041132141011133>