

审批日期：_____

目 录

第一章、编制阐明

第二章、工程概述

一、工程项目名称

二、项目位置与规模

三、项目规定

第三章、施工准备

一、技术准备

二、物资准备

三、施工组织和劳动力准备

四、施工准备

第四章、重要某些施工办法和技术办法

一、施工测量

二、挖除旧路面

三、水泥混凝土路基施工

四、水泥稳定层施工

五、混凝土面层施工

六、雨季施工解决办法

第五章 施工进度保证办法

第六章 施工安全保证办法

一、施工安全保证体系

二、施工安全管理机构

三、施工安全管理制度

四、施工安全保证办法

第七章 文明施工办法

一、文明施工目的

二、文明施工管理机构

三、文明施工办法

第一章、编制阐明

一、编制根据

本施工组织方案是依照业主提供招标文献、招标补遗，投标文献、工程量清单、施工图纸等，结合现行施工技术规范、综合我司以往同类工程施工经验进行编制。

我司非常注重本工程施工组织设计编制，接到中标告知书后，及时组织成立了本单位施工方案编制小组。小组成员由具备丰富施工经验和理论知识工程技术人员构成，她们进行了熟悉招投标文件、技术规范和施工图纸工作，同步还进行依照施工现场，以全面精确地理解本标段施工规定、设计状况。我司进一步组织了由总工程师牵头方案讨论活动，拟定了某些核心性施工技术和施工办法。

本施工组织设计力求做到详细，具备可操作性，可以用于指引实际施工。针对本工程施工特点，从施工组织、技术方案、质量保证办法、工期控制、成本控制、安全、环保和文明施工等方面进行详细剖析阐明。

本工程将会严格按照有关质量管理体系规定进行运作，按施工方案拟订质量保证办法进行施工过程控制，发挥我公司在人才设备、技术上优势，真正贯彻“精心施工，高效优质，竭诚服务，持续改进”质量方针，保证工程质量。

我司承诺服从建设单位、项目建设管理单位、监理单位等有关单位调度，做好关于各方面协调工作，调动全公司力量，保证工程质量到达合格规定规定。

本施工组织设计编制时重要参照如下规范（规程）、原则和文献：

- (1) 茅岗村村道硬底化工程施工招投标文件、图纸和地质资料。
- (2) 国家、建设部及地方颁布最新有关施工规范（规程）。
- (3) 《都市道路工程设计规范》(CJJ37-)

- (2) 《都市道路 路线 设计规范》(CJJ193-);
- (3) 《 都市道路路基设计规范 》(CJJ 194-);
- (4) 《 城乡道路路面设计规 范 》(CJJ 169-);
- (5) 《公 路 水泥 砼 路面 设计 规 范》(JTG D40-)
- (6) 《乡村道路工程技术规范》(GBT 51224-201);
- (7) 《市 政 公 用 工 程 设 计 文 件 编 制 深 度 规 定》(年版);
- (8) 《公 路 工 程 技 术 标 准》(JTG B01-);

二、编制内容

施工图纸所涉及所有市政道路工程等。

三、编制目

为保证工期、质量、安全、成本及文明工地条件，编制出有针对性施工组织设计(方案)，以指引施工顺利地完毕本工程项目建设。大力推广应用新技术、新工艺、新材料，控制工程成本，缩短工期，保证工程按期、按质完毕。

第二章、工程概述

一、工程项目名称

工程项目名称：茅岗村村道硬底化工程；

建设单位：广州市白云区钟落潭镇人民政府；

建设管理单位：广州市白云都市建设投资有限公司

设计单位：中都工程设计有限公司；

监理单位：广东省建筑工程监理有限公司；

施工单位：东莞市一建建设工程有限公司；

二、项目位置与规模

1、项目概况

钟落潭镇位于广州市白云区东北部，其北部以流溪河为界，东北部与花都区花东镇相望，北临从化，东部与萝岗开发区相邻，西部、西南某些别与人和镇、太和镇毗邻。镇域总面积 169.4 平方公里，镇政府设在原钟落潭镇区。6 月，白云区镇级行政区划做出调整，新钟落潭镇由原钟落潭、竹料、良田、九佛四镇合并而成，一年 4 月广州市行政区划再次调节，九佛镇被划入新成立萝岗区，新钟落潭镇范畴由原钟落潭、竹料、良田三镇构成。

2、工程规模

茅岗村村道硬底化工程位于钟落潭镇茅岗村，由茅岗村 3 社环村路和茅岗村 4 社环村路构成，两条路现状均为砂土路，本次设计拟对其进行硬底化改造，项目起终点均接既有村道，道路级别为乡村支路，设计速度 2 公里/时，单车道，路线呈南北走向。其中，茅岗村 3 社环村路路线全长 383.555 米，茅岗村 4 社环村路路线全长 401.679 米，是钟落潭镇茅岗村内村道。

3、重要施工内容

重要建设内容为：挖除原有砂石旧路面、水泥稳定石屑层、浇筑混凝土路面等。详细按甲方提供图纸及工程量清单及有关资料为准。

三、项目规定

1、项目工期规定

茅岗村村道硬底化工程筹划工期：.4.15~.8.13 共计 120 日历天。

2、项目质量规定

工程质量原则达到“合格”规定，保修期按照建设工程管理有关规定执行。

3、安全文明施工规定

施工过程中严格按照安全文明施工规定，保证施工过程中不发生环境污染和重大安全事故。

第三章、施工准备

施工准备是整个施工生产前提，依照本工程工程内容和实际状况，公司与项目部共同制定施工准备工作筹划，为工程顺利进展打下良好基本。由于本工程为市政工程结合绿化、道路工程，工程质量高。依照其特点，对施工前准备工作，必要细致、认真进行，否则不但导致人力、物力挥霍，还导致质量、进度、安全上障碍。

施工准备工作筹划涉及编制施工方案、测量放线、资源进场筹划、实验筹划、混凝土试配、质量筹划、文明施工、技术交底等方面准备，详细可分为技术准备、物资准备、施工组织准备、现场施工准备、场外组织与管理准备共五项。

一、技术准备

1、进行图纸初审和会审，编制施工组织设计和专项施工方案，规定在施工准备阶段完毕该两项工作。

2、制定好各项实验检查筹划。建筑材料进场后，应进行各项材料实验、检查，制定实验筹划，并均应在开工前实行，以保证工程有条不紊地进行。

3、与甲方办理工地交接手续，现场勘察，引入高程建立轴线控制网。依照移送永久性坐标基准点和高程，按照设计图纸规定，建立施工用控制网和永久性控制点。

4、认真做好现场调查勘探，对地质条件、水文状况、地下管线状况均须作详细理解；在对水文状况进行细致理解基本上，制定必要雨季施工办法，材料部要配备好塑料布等遮盖材料以及雨衣、水鞋等劳保用品以及水泵、水管、应急灯等应急设备，按照施工组织设计规定，认真贯彻雨季施工项目施工设施和技术组织办法。

5、施工现场各级人员必要认真学习图纸、会审记录、施工方案和施工规范等技术文献，做好三级安全技术交底工作，减少和避免施工误差。

6、工程部编制旬、月度施工进度筹划，编制各种材料进场筹划，编制施工预算。依照施工图纸，计算分某些项工程量，按规定套用施工定额，计算所需要材料详细数量、人员工种和数量、大型机械台班数，以便做出详尽进度筹划和供应筹划，更好地控制成本，减少消耗。

7、做好技术交底工作。本工程每一道工序开工前，均需进行技术交底，技术交底各专业均采用三级制，也即项目部工程师→专业工长→

各班组长。技术交底均有书面文字及图表，级级交底签字，工程技术负责人向专业工长进行交底规定细致、齐全、完善，并要结合详细操作部位、核心部位质量规定，操作要点及注意事项等进行详细讲述交底，工长接受后，应重复详细地向作业班组进行交底，班组长在接受交底后，应组织工人进行认真讨论，全面理解施工意图，保证工程质量和进度。

二、物资准备

1、材料准备

依照施工进度筹划和施工预算材料分析，拟定加工及定货筹划。

(1) 本工程所使用工程材料，须有建材质检部门检查报告和厂家产品合格证。材料部对各项工程材料进行市场调查，货比三家，选取信誉好合格分供方，保证材料质量合格、货源充分，由于施工场地狭窄，各种材料均应依照实际状况编制各项材料筹划表，分批进场。

(2) 各种材料进场后，按规定地点和方式储存或堆放。对各种材料入库，保管和出库制定完善管理办法，同步加强防盗、防火管理。

(3) 依照施工进度筹划和施工预算所提供各种构配件需用量，提前做好加工翻样工作，并编制相应需用量筹划。提前做好预制、预埋件加工工作。

2、机械设备准备

机械、设备工程师组织依照本工程实际状况选取机械以及施工中所需各种中小型机具设备配备，做好进场使用前检查维修保养和交接工作，保证运转正常。

3、运送准备

现场配备 1 辆人货车，便于小型配件、生活物资、小批量材料运送、材料送

检和业务联系。

三、施工组织和劳动力准备

为实现本工程建设优质、高速、安全、文明、低耗目的而奋斗，本工程要用项目法施工管理体制。

1、施工管理体制设立原则

- (1) 形成有一定权威性统一指挥，协调各方面关系，保证工程按规定顺利完毕。
- (2) 依照本工程规模、技术复杂程序等因素建立管理组织。
- (3) 采用项目管理体制同步，经济合同手段辅助以某些行政手段，明确各方面责、权、利。

2、项目法施工

在本工程施工中实行项目法施工管理模式，对工程施工全过程进度、质量、安全、成本以及文明施工等负责。项目经理部要以工程项目管理为核心，以优质、高速安全、文明为主轴，加强动态、科学管理，优化生产要素，精心施工，大力推广先进施工技术，在保证工程质量同步，力求提前完毕施工任务。在履行项目法施工同步，从文献控制、材料采购到产品标记、过程控制等过程中，切实执行有关原则和公司质量保证体系文献，达到创优质高效目的。

项目经理对工程项目行使筹划、组织、协调、控制、监督、指挥职能，全权解决项目事务，其下各功能专业组。项目内部工程技术管理人员通过岗位目的责任制和行为准则来约束，共同为优质、高速、低耗、安全、文明地完毕项目任务而努力工作。

3、组建单位工程项目经理管理层

本工程拟实行项目法施工管理，委派我公司实践经验丰富和管理水平高同志担任本单位工程重要负责人，并且配备相应管理水平高技术人员、管理人员、专业工长。

项目管理层由项目经理、项目副经理、总工程师、质检工程师、实验工程师、机械工程师、道路工程师、主办施工员、安全文明工程师等成员构成，在建设单位、监理单位和公司指引下，负责对本工程工期、质量、安全、成本等实行筹划、组织、协调、控制和决策，对各生产施工要素实行全过程动态管理。

项目经理部对工程项目进行筹划管理，筹划管理重要体当前工程项目综合进度筹划和经济筹划。

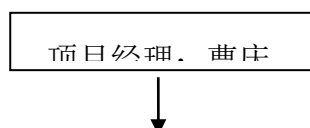
作业层人员配备：施工人员均挑选有丰富经验和劳动技能在册职工，分工种构成作业班组，挑选技术过硬、思想素质好职工带班。

4、劳动力组织

本工程量大，所涉及工种涉及混凝土工、管道安装工、泥水工、装饰装修工等。依照施工进度筹划制定劳动力需求筹划，按各施工阶段劳动力需要量筹划，分阶段组织各工种工人进场，并安排好职工生活。本工程使用技术工人，均是我司固定职工。

做好工人进场安全、质量、防火、文明施工教诲工作，进行岗前培训，对核心技术工种必要持证上岗。按规定进行三级安全技术交底，交底内容涉及：施工进度筹划；各项安全、技术、质量保证办法；质量原则和验收规范规定；设计变更和技术核定等。必要时进行现场示范，同步健全各项规章制度，加强遵纪守法教诲。

5、施工组织机构



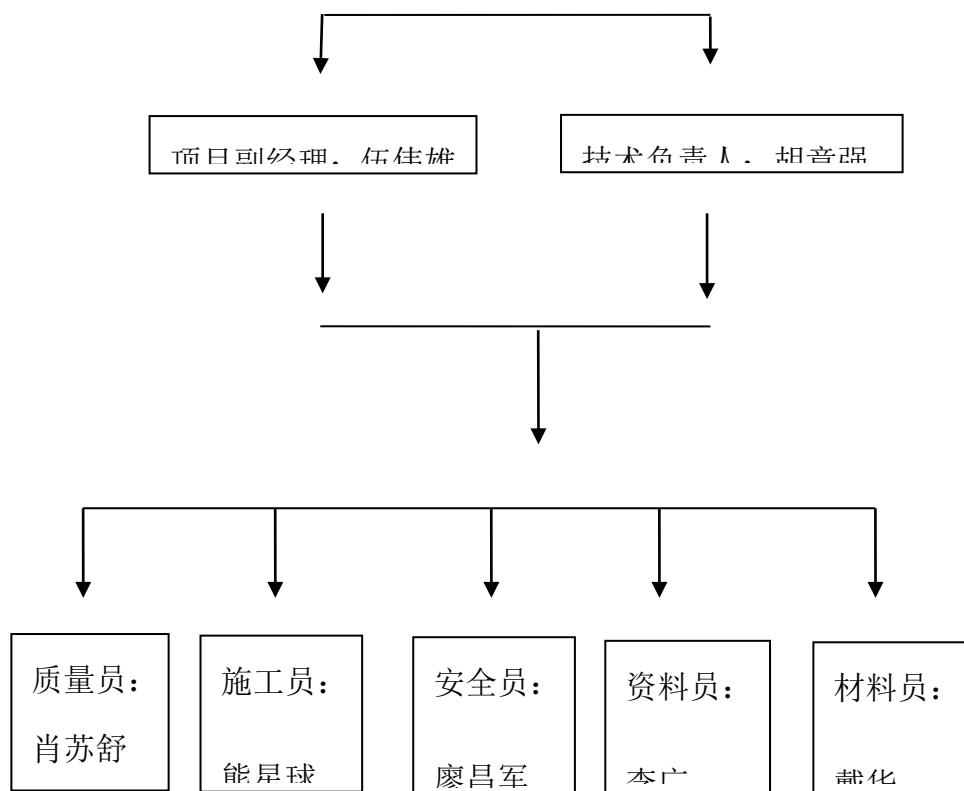


图3-1施工组织机构框图

四、施工准备

施工准备是整个施工生产前提，依照本工程工程内容和实际状况，公司与项目部共同制定施工准备工作筹划，为工程顺利进展打下良好基本。由于本工程为茅岗村3社环村路路线全长383.555米，茅岗村4社环村路路线全长404.683米，路基约宽为3.75米，路面宽约3.25米，全线单车道，设计车速为20km/h，由于本项目级别较低，全路段平面线型不设立超高，加宽采用一类半加宽，各设一处错车道

，施工工期较紧，工程质量高。依照其特点，对施工前准备工作，必要细致、认真进行，否则不但导致人力、物力挥霍，还导致质量、进度、安全上障碍。施工准备工作筹划涉及编制施工方案、测量放线、资源进场筹划、实验筹划、混凝土及砂浆配合比试配、质量筹划、文明施工、技术交底等方面准备，详细可分为技术准备、物资准备、施工组织准备、现场施工准备、场外组织与管理准备共五项。

1、技术准备

1、1 进行图纸初审和会审，编制施工组织设计和专项施工方案，规定在施工准备阶段完毕该两项工作。

1、2 制定好各项实验检查筹划。建筑材料进场后，应进行各项材料实验、检查，制定实验筹划，并均应在开工前实行，以保证工程有条不紊地进行。

1、3 与甲方办理工地交接手续，现场勘察，引入高程建立轴线控制网。依照移送永久性坐标基准点和高程，按照规划局规定建筑红线、建筑总平面图和设计图纸规定，建立施工用轴线控制网和永久性控制点。

1、4 认真做好现场调查勘探，对地质条件、水文状况、地下管线状况均须作详细理解；在对水文状况进行细致理解基本上，制定切实可行降水排水办法，制定必要雨季施工办法，材料部要配备好塑料布等遮盖材料以及雨衣、水鞋等劳保用品以及水泵、水管、应急灯等应急设备，按照施工组织设计规定，认真贯彻雨季施工项目施工设施和技术组织办法。

1、5 施工现场各级人员必要认真学习图纸、会审记录、施工方案和施工规范等技术文献，做好三级安全技术交底工作，减少和避免施工误差。

1、6 工程部编制旬、月度施工进度筹划，编制各种材料进场筹划，编制施工预算。依照施工图纸，计算分某些项工程量，按规定套用施工定额，计算所需要材料详细数量、人工工种和数量、大型机械台班数，以便做出详尽进度筹划和

供应筹划，更好地控制成本，减少消耗。

1、7 做好技术交底工作。本工程每一道工序开工前，均需进行技术交底，技术交底各专业均采用三级制，也即项目部工程师→专业工长→各班组长。技术交底均有书面文字及图表，级级交底签字，工程技术负责人向专业工长进行交底规定细致、齐全、完善，并要结合详细操作部位、核心部位质量规定，操作要点及注意事项等进行详细讲述交底，工长接受后，应重复详细地向作业班组进行交底，班组长在接受交底后，应组织工人进行认真讨论，全面理解施工意图，保证工程质量和进度。

2、物资准备

2.1 材料准备

依照施工进度筹划和施工预算材料分析，拟定加工及定货筹划。

(1) 本工程所使用工程材料，须有建材质检部门检查报告和厂家产品合格证。材料部对各项工程材料进行市场调查，货比三家，选取信誉好合格分供方，保证材料质量合格、货源充分，由于施工场地狭窄，各种材料均应依照实际状况编制各项材料筹划表，分批进场。

(2) 各种材料进场后，按规定地点和方式储存或堆放。对各种材料入库，保管和出库制定完善管理办法，同步加强防盗、防火管理。

(3) 依照施工进度筹划和施工预算所提供各种构配件需用量，提前做好加工翻样工作，并编制相应需用量筹划。提前做好预制、预埋件加工工作。

2.2 机械设备准备

机械、设备工程师组织依照本工程实际状况选取机械以及施工中所需各种中小型机具设备配备，做好进场使用前检查维修保养和交接工作，保证运转正常。

2.3 运送准备

现场配备 1 辆人货车，便于小型配件、生活物资、小批量材料运送、材料送检和业务联系。

3、施工组织和劳动力准备

为实现本工程建设优质、高速、安全、文明、低耗目的而奋斗，本工程要用项目法施工管理体制。

3.1 施工管理体制设立原则

- (1) 形成有一定权威性统一指挥，协调各方面关系，保证工程按规定顺利完毕。
- (2) 依照本工程规模、技术复杂程序等因素建立管理组织。
- (3) 采用项目管理体制同步，经济合同手段辅助以某些行政手段，明确各方面责、权、利。

3.2 项目法施工

在本工程施工中实行项目法施工管理模式，对工程施工全过程进度、质量、安全、成本以及文明施工等负责。项目经理部要以工程项目管理为核心，以优质、高速安全、文明为主轴，加强动态、科学管理，优化生产要素，精心施工，大力推广先进施工技术，在保证工程质量同步，力求提前完毕施工任务。在履行项目法施工同步，从文献控制、材料采购到产品标记、过程控制等过程中，切实执行有关原则和公司质量保证体系文献，达到创优质高效目的。

项目经理对工程项目行使筹划、组织、协调、控制、监督、指挥职能，全权解决项目事务，其下各功能专业组。项目内部工程技术管理人员通过岗位目的责任制和行为准则来约束，共同为优质、高速、低耗、安全、文明地完毕项目任务而努力工作。

3.3 组建单位工程项目经理管理层

本工程拟实行项目法施工管理，委派我公司实践经验丰富和管理水平高同志担任本单位工程重要负责人，并且配备相应管理水平高技术人员、管理人员、专业工长。

项目管理层由项目经理、项目副经理、总工程师、质检工程师、实验工程师、机械工程师、道路工程师、主办施工员、安全文明工程师等成员构成，在建设单位、监理单位和公司指引下，负责对本工程工期、质量、安全、成本等实行筹划、组织、协调、控制和决策，对各生产施工要素实行全过程动态管理。

项目经理部对工程项目进行筹划管理，筹划管理重要体当前工程项目综合进度筹划和经济筹划。

作业层人员配备：施工人员均挑选有丰富经验和劳动技能在册职工，分工种构成作业班组，挑选技术过硬、思想素质好职工带班。

3.4 劳动力组织

本工程所涉及工种涉及混凝土工、架子工、泥水工、瓦工等。依照施工进度筹划制定劳动力需求筹划，按各施工阶段劳动力需要量筹划，分阶段组织各工种工人进场，并安排好职工生活。本工程使用技术工人，均是我司固定职工。

做好工人进场安全、质量、防火、文明施工教诲工作，进行岗前培训，对核心技术工种必要持证上岗。按规定进行三级安全技术交底，交底内容涉及：施工进度筹划；各项安全、技术、质量保证办法；质量原则和验收规范规定；设计变更和技术核定等。必要时进行现场示范，同步健全各项规章制度，加强遵纪守法教诲。

4. 现场准备

现场准备涉及施工现场控制网点、现场“三通一平”、现场排水等方面准备。

4.1 向有关部门了解场地内电讯、排水、煤气、电缆、地下障碍物等埋藏状况，并进行详细勘查，与甲方协调迁移场地内地下各类管线网，并采用有效办法加以保护或解决。

4.2 现场“三通一平”。

4.3 为了使工地施工用地能更充分发挥作用，并保持工地干净整洁，搞好现场文明施工，按各施工阶段施工总平面布置规定和施工设施需要量筹划设立施工区。对散体物料堆场作恰当围护。

5. 场外施工准备

5.1 签定施工合同

依照本工程招标文献及招标答疑会议纪要、投标文献、中标告知书、国家合同法律，公司与建设单位签定施工合同。

5.2 办理关于证件

开工前必要按市有关规定办理好开工报告、夜间施工允许证、渣土运送允许证等。

5.3 加工定货

依照施工进度筹划和施工预算所提供需用量，构件、管材等提前做好加工翻样工作，并编制相应需用量筹划。提前做好加工定货工作。

第四章、重要某些施工办法和技术办法

一、施工测量

1、测量工作程序

以上内容仅为本文档的试下载部分，为可阅读页数的一半内容。

如要下载或阅读全文，请访问：

<https://d.book118.com/685031311003011304>