

## 病理学(医学高级)《诊断学基础微信做题》模拟考试卷

姓名:\_\_\_\_\_ 年级:\_\_\_\_\_ 学号:\_\_\_\_\_

题型	选择题	填空题	解答题	判断题	计算题	附加题	总分
得分							

评卷人	得分

- 1、多项选择题:测定内生肌酐清除率应注意做到( )。A. 低蛋白禁肉食 7d  
B. 同时测定血和尿肌酐  
C. 避免剧烈运动  
D. 大量饮水  
E. 准确留取 24h 尿
- 2、单项选择题:某患者腹部胀大在耻骨上方叩诊出现弧形上缘凹向脐部的浊音区,应见于下列哪一种病症( )。A. 膀胱胀大  
B. 腹水  
C. 妊娠子宫  
D. 子宫肌瘤  
E. 卵巢囊肿
- 3、单项选择题:男性,68岁,胸闷呼吸困难且渐加重一周,入院查肺功能示:VC%为 60%,FEV1.0/FVC%为 50%,MVV 为 60%,RV/TLC%为 50%,TLC 为 7500ml,评价此患者肺功能( )。  
A. 正常  
B. 轻度减退  
C. 显著减退  
D. 严重减退  
E. 呼吸衰竭
- 4、单项选择题:一侧咀嚼肌肌力减弱或出现萎缩,提示有损害的神经是( )。A. 迷走神经  
B. 面神经  
C. 滑车神经  
D. 副神经  
E. 三叉神经
- 5、单项选择题:患者,男,27岁,因脐周疼痛伴恶心 8 小时入院,1 小时前疼痛转移至右下腹。查体:右下腹麦氏点压痛、反跳痛明显。血常规提示白细胞明显增多,腹部 X 线片未见异常,临床考虑急性阑尾炎。患者最初脐周疼痛其发生机制属于( )。A. 内脏性疼痛  
B. 躯体性疼痛  
C. 牵涉痛  
D. 既有躯体性疼痛又有内脏性疼痛

E. 既有躯体性疼痛又有牵涉痛

6、单项选择题：低钾血症主要见于（ ）。A. 输入大量库存血液

B. 胃肠引流

C. 严重溶血

D. 缺氧和酸中毒

E. 肾上腺皮质功能减退症

7、多项选择题：不完全性右束支传导阻滞的心电图改变是（ ）。A. QRS0.12s

B. 室上性起搏点

C. V1 呈 rSR 图形

D. QRS 波群时间在 0.09~0.11s 之间

E. V1V2 呈 QS 型

8、单项选择题：正常人精子低渗肿胀试验中，g 型精子应大于（ ）。A. 20%

B. 30%

C. 40%

D. 50%

E. 60%

9、单项选择题：女性，30 岁，月经量增多半年，皮肤瘀点，瘀斑 2 个月。检验：Hb75g/L，WBC $8.9 \times 10^9/L$ ，PLT $42 \times 10^9/L$ ，PAIg (+)，骨髓象示巨核细胞增生明显活跃，以幼稚巨核细胞为主。该例最可能的诊断是（ ）。A. TTP

B. ITP

C. 巨大血小板综合征

D. 血友病

E. DIC

10、单项选择题：下列说法正确的是（ ）。A. 心悸即心动过速

B. 心脏神经官能症时出现心悸，但不伴有心前区疼痛

C. 心悸可见于窦性心动过缓

D. 心悸与心律失常发生的严重程度成正比

E. 心悸与心脏病联系紧密，两者等同

11、单项选择题：患者女性，36 岁，心悸、胸闷 1 年，有甲状腺功能亢进病史。心电图如图 5-26 所示，应诊断为（ ）。

双极胸导联

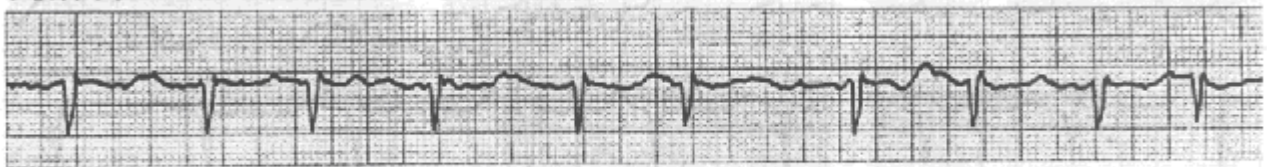


图 5-26

A. 频发房性期前收缩

B. 多源房性心动过速

C. 心房颤动

D. 心房颤动合并三度房室传导阻滞

以上内容仅为本文档的试下载部分，为可阅读页数的一半内容。如要下载或阅读全文，请访问：<https://d.book118.com/695021220004011204>