

安徽省芜湖市 2023-2024 学年高一下学期 7 月期末试题

注意事项:

- 1.本卷共两大题, 29 小题, 满分 100 分, 考试时间 100 分钟。
- 2.本试卷包括“试题卷”和“答题卷”两部分。“试题卷”共 8 页, “答题卷”共 2 页。
- 3.请务必在“答题卷”上答题, 在“试题卷”上答题是无效的。
- 4.考试结束后, 请将“试题卷”和“答题卷”一并交回。

第 I 卷(选择题, 共 50 分)

一、单选题(共 50 分, 共 25 小题, 每题 2 分)

我国人口分布的基本特点是: 以黑河—腾冲线为界, 东南部人口稠密, 西北部人口稀少。据此完成下面小题。

- 1.对我国人口分布格局起决定性作用的因素是 ()
A.河流和土壤 B.地形和气候 C.历史和文化 D.政治和经济
- 2.西北地区总体人口稀少, 但局部地区人口分布较集中, 此类地区大多 ()
A.海拔较高, 气候凉爽 B.平原广阔, 土壤肥沃
C.矿产丰富, 工业发达 D.地处山麓, 临近河流

【答案】1.B 2.D

【解析】

【1 题详析】

人口、聚落分布区主要是自然条件适宜生产生活的地区, 对我国人口分布格局起决定性作用的主要是地形和气候, 黑河-腾冲线以东地区地形以平原和丘陵为主, 地势起伏小, 以季风气候为主, 气候适宜, B 正确; 土壤和植被分布受地形、气候的制约, A 错误; 历史和文化、政治和经济是人口分布格局形成后出现的, CD 错误。故选 B。

【2 题详析】

西北地区总体人口稀少, 水源是制约人口分布的限制条件, 但局部地区人口分布较集中, 此类地区大多地处山麓, 临近河流, 水源充足, 适宜人类居住, D 正确; 西北地区属于第二阶梯, 海拔较高, 但夏季炎热, A 错误; 西北地区矿产丰富, 工业不发达, C 错误; 沙漠面积广, 土壤肥力差, B 错误。故选 D。

某评测机构从土地资源承载力、水资源承载力、能源承载力、大气环境容量以及水环境容量五个方面来确定研究区的综合承载力, 其大小最终取决于对经济社会发展具有“瓶颈”作用的

一方面。下表为“某市综合承载力测量表”。据此完成下面小题。

综合承载力	可承载人口规模上限(人)
土地资源承载力	5489090
水资源承载力	3273765
能源承载力	6434491
大气环境容量	4528653
水环境容量	3083635

3.该市经济社会发展的“瓶颈”是（ ）

- A.水资源承载力
- B.能源承载力
- C.水环境容量
- D.大气环境容量

4.专家预测，2030年该市能源承载力可承载人口规模将增加，最可能是因为该市（ ）

- A.能源消费总量下降
- B.能源总量大幅减少
- C.能源利用效率提升
- D.区域人口数量增加

【答案】3.C 4.C

【解析】

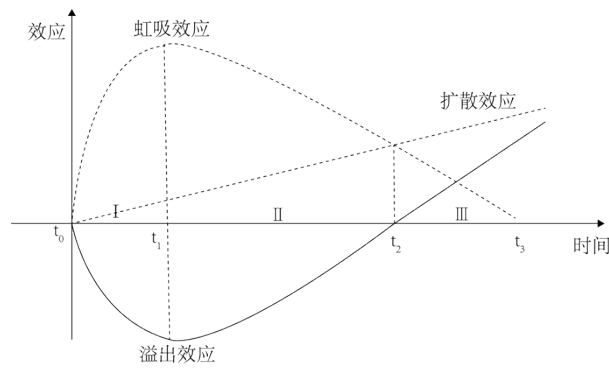
【3题详析】

制约该市经济社会发展的“瓶颈”即“短板效应”，读该市综合承载力测度表可知，水环境容量的可承载人口规模上限最低，所以制约该市经济社会发展的“瓶颈”因素是水环境容量，C正确，当地能源承载力、水资源承载力、大气环境容量可承载人口规模上限数值均大于水环境容量承载力，ABD错误，故选C。

【4题详析】

随着经济的发展，能源的需求量上升，能源消费总量也会上升，A错误；能源总量大幅下降，会导致能源承载力可承载人口规模下降，B错误；能源利用效率提升，会使人均能源消费量下降，从而提高可承载人口规模，C正确；区域内人口数量增加不是能源承载力可承载人口规模提高的原因，而是结果，D错误。故选C。

虹吸效应是中心城市从周边地区集聚生产要素和经济活动，而扩散效应反之。下图为“城市群中心城市空间溢出效应的时间演变示意图”。据此完成下面小题。



- 5.中心城市与外围城市间发展差距开始缩小的时间是（ ）
- A.t₀ B.t₁ C.t₂ D.t₃
- 6.下列城市群中，最有可能处于Ⅲ阶段的是（ ）
- A.京津冀城市群 B.长三角城市群
- C.北部湾城市群 D.辽中南城市群
- 7.为促进区域协调发展，处于Ⅲ阶段的城市群战略重心是（ ）
- A.加速中心城市要素集聚 B.合理布局城市功能分区
- C.增强外围空间承接能力 D.改善区域生态环境质量

【答案】 5.C 6.B 7.C

【解析】

【5题详析】

根据材料可知，中心城市发展时，虹吸效应强，外围城市发展时，扩散效应强。中心城市与外围城市间发展差距开始缩小时，虹吸效应和扩散效应相当，结合城市群中心城市空间溢出效应的时间演变示意图可知，中心城市与外围城市间发展差距开始缩小的时间是 t_2 ，C 正确、ABD 错误。故选 C。

【6题详析】

读城市群中心城市空间溢出效应的时间演变示意图可知，Ⅲ阶段的扩散效应强，结合所学知识可知，京津冀城市群、北部湾城市群、辽中南城市群正处于中心城市加速发展的时期，ACD 错误；长三角城市群的中心城市发展程度高，带动外围城市加速发展，使得扩散效应增强，B 正确。故选 B。

【7题详析】

为促进区域协调发展，处于Ⅲ阶段的城市群应以增强外围空间承接能力为战略重心，C 正确；加速中心城市要素集聚是 I 阶段的战略重心，A 错误；合理布局城市功能分区和改善区域生态环境质量有利于城市群的发展，但是不是Ⅲ阶段城市群的战略重心，B、D 错误。故选

C。

潮州嵌瓷，俗称“贴饶”或“扣饶”，是广东省东北部沿海的潮汕地区特有的建筑装饰工艺（下图）。嵌瓷运用各种彩色瓷片剪裁镶嵌表现形象，主要用在宗祠建筑上，大致流程分为塑胚、剪瓷、镶嵌、调整等步骤，工序复杂特殊，全靠手工制作。2011年，嵌瓷入选国家级非物质文化遗产。和许多传统工艺一样，嵌瓷面临着传承与发展的困境。据此完成下列小题。



8.与我国内陆地区宗祠建筑主要采用彩漆木雕相比，潮汕地区屋顶及墙体上更多采用嵌瓷做装饰的主要原因是（ ）

- A.嵌瓷技艺更为精湛
- B.嵌瓷造型更为多样美观
- C.碎瓷片废物利用成本更低
- D.质地坚实抵御台风能力更强

9.下列地区中，嵌瓷建筑遗存较多的是（ ）

- A.南非
- B.中亚
- C.中东
- D.东南亚

【答案】8.D 9.D

【解析】

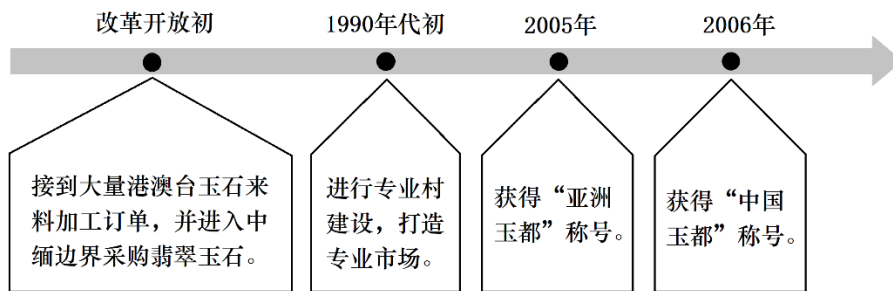
【8题详析】

与内陆地区相比，位于广东东北部沿海的潮汕地区降雨量大，空气更为潮湿，木雕难以保存，且受到台风的影响更大，嵌瓷是用各种彩色瓷片剪裁且互相镶嵌，提高了抗侵蚀能力结构的稳定性，D正确；在技艺精湛程度、美观程度和利用成本上彩漆木雕也是具有自己的优势，并不是潮汕地区采用嵌瓷的主要原因，ABC错。故选D。

【9题详析】

广东多侨民“下南洋”到东南亚，与东南亚交往密切，会把广东的文化遗产带到东南亚，且东南亚的自然环境与广东相似，因此东南亚嵌瓷建筑遗存较多，D正确；南非、中亚、中东与广东气候条件差异较大，ABC错误。故选D。

广东省揭阳市Y村是一个玉器（首饰、摆件、挂件等）加工与贸易专业村，其历史发展路径如图所示。近些年来揭阳市以Y村为核心，按照高端化、国际化、差异化的品质目标，大力建设“玉文化（创意）产业园”，集加工、制造、贸易、服务为一体。据此完成下面小题。



10.Y 村打造玉器特色产业的有利条件是 ()

①原材料价格低②国内外市场大③品牌知名度高④科技水平领先

- A.①② B.②③ C.①③ D.②④

11.揭阳市大力建设玉文化(创意)产业园最主要目的是 ()

- A.促进产业优化升级 B.降低环境治理成本
C.吸引更多小微企业 D.减少原料运输成本

【答案】 10.B 11.A

【解析】

【10题详析】

Y 村需要去中缅边界采购翡翠玉石, 在外购买原料的价格高低受市场波动影响, 不能说低, ①错误; 根据材料信息“近些年来揭阳市以 Y 村为核心, 按照高端化、国际化的品质目标”, “亚洲玉都”, “中国玉都”, 说明玉器的市场已经进入了国际和国内市场, 并且品牌知名度高, ②③正确; 发展玉器加工与贸易以 Y 村为核心, 按照高端化品质目标, 建设“玉文化(创意)产业园, 发展科技水平是其目标, 说明当下科技水平并没有领先, ④错误。②③正确, 故选 B。

【11题详析】

由题目信息“建设“玉文化(创意)产业园”, 集加工、制造、贸易、服务为一体”, 其中贸易、服务, 为第三产业, 大力建设玉文化(创意)产业园最主要目的是由原来的单纯玉石加工的第二产业转向既有第二产业的加工和制造, 又有第三产业的贸易和服务, 促进产业优化升级, A 正确, BCD 错误。故选 A。

位于四川省嘉阳矿区的小火车可能是世界上仅存的寸轨(轨距仅为 76cm) 客运蒸汽小火车了。自上世纪 50 年代开通以来, 它不仅是运煤工具, 人们的生活早已和它融为一体, 如今, 小火车仍然每天穿梭于嘉阳矿区的崇山峻岭之中, 从上世纪 90 年代起, 一些蒸汽机爱好者频繁光顾这里, 给当地村民带来了意外收获。据此完成下面小题。

- 12.对嘉阳小火车选用技术影响最大的自然因素是（ ）
- A.冻土分布 B.地形地质 C.资源分布 D.年降水量
- 13.当地村民的意外收获主要是指当地（ ）
- A.技术水平提高 B.交通条件改善
C.环境质量提高 D.产业结构转变
- 14.类似这样的小火车在我国还可能存在于（ ）
- A.唐古拉山脉 B.长江三角洲地区
C.大兴安岭地区 D.珠江三角洲地区

〔答案〕 12.B 13.D 14.C

〔解析〕

【12题详析】

结合材料，如今，小火车仍然每天穿梭于嘉阳矿区的崇山峻岭之中，说明当地地形多山地，地势崎岖，因此对嘉阳小火车选用技术影响最大的自然因素是地形地质，B项正确；我国冻土多分布在高纬度和高海拔地带，该地冻土分布较少，A项错误；资源分布影响交通线路布局，对建设技术影响不大，C项错误；年降水量多少对其建设技术影响不大，D项错误。故选B。

【13题详析】

结合材料，从上世纪90年代起，一些蒸汽机爱好者频繁光顾这里，给当地村民带来了意外收获，可知这里已经成为一些旅游爱好者的目的地，当地可以利用这些资源发展旅游业，带动当地经济发展，体现了产业结构的转变，D项正确；一些蒸汽机爱好者频繁光顾这里，并没有使这里的技术水平得到提高，也没有使这里的环境质量得到改善，AC错误。一些蒸汽机爱好者频繁光顾这里，使当地村民得到旅游收入，但材料信息没有反映出交通条件得到改善，B错误。故选D。

【14题详析】

结合材料可知，该类小火车交通条件改善较窄，主要是受地形限制，修建在山区的一种火车交通条件改善类型，曾大量使用于中国改革开放之前的众多矿山，最可能是大兴安岭地区，C项正确；唐古拉山脉地势崎岖，气候寒冷，开发较晚，A项错误；长三角和珠三角主要为平原地形，火车轨道为正常轨道宽度，BD项错误。故选C。

2021年12月3日，中国昆明至老挝万象的铁路开通。这是中国和中南半岛连成一体的开端。中老铁路朝发夕至，从此中老两国山不再高，路不再长，打造出的“黄金线路”

造福两国民众。据此完成下面小题。

15. 中老铁路建设难度大，其主要影响因素是（ ）

- A. 地形、植被 B. 河流、湖泊 C. 气候、湖泊 D. 地形、河流

16. 中老铁路桥隧比例高达 87.3%，其有利影响是（ ）

①节约铁路建设资金 ②节约客货运行时间 ③增强铁路抗灾能力 ④保障运营安全

- A. ①③ B. ②④ C. ①② D. ③④

17. 中老铁路建成将极大促进老挝（ ）

- A. 海产品进口 B. 矿产品进口 C. 工业品出口 D. 农产品出口

【答案】 15.D 16.B 17.D

【解析】

【15 题详析】

中国昆明至老挝万象的铁路穿过我国南部山区，山高谷深，河流众多，落差大，水流急，故中老铁路建设难度大，其主要影响因素是地形、河流，D 正确，植被、湖泊对中老铁路建设影响不大，故排除 ABC，故选 D。

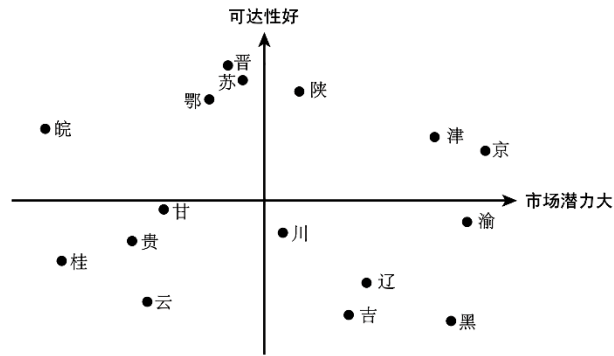
【16 题详析】

中老铁路桥隧比例高达 87.3%，桥隧可以节约客货运行时间，缩短运输距离，减少河流、山脉等对铁路的影响，保障运营安全，故②④正确，但是会增加铁路建设资金，不能增强铁路抗灾能力，故①③错误，故选 B。

【17 题详析】

老挝是传统的农业国，铁路修通后可以促进中老之间的农产品货物运输，首先受益的出口产品便是老挝的农产品，D 正确，老挝工业基础较为薄弱，制造业并不发达，老挝出口到中国的商品中会以农产品为主，工业制成品相对较少，C 错误，老挝海产品丰富，矿产品充足，不需要从中国进口，故 AB 错误，故选 D。

滑雪场的可达性指从其他区域前往某一区域滑雪的便捷程度，一般用平均最短时间衡量。滑雪场的市场潜力指滑雪场吸引消费者的能力。下图为我国部分地区的滑雪场可达性与市场潜力统计图。读图，完成下面小题。



18.图中兼具可达性和市场潜力优势的地区是 ()

- A.安徽、甘肃 B.山西、江苏 C.北京、天津 D.四川、辽宁

19.各地滑雪场持续发展的可行措施是 ()

- A.晋陕地区，加强基础设施建设，弥补交通劣势
 B.云贵地区，利用现代技术，建设大型的滑雪场
 C.川渝地区，优化交通条件，满足本地客源需求
 D.东北地区，依托位置优势，多建高级别滑雪场

【答案】18.C 19.C

【解析】

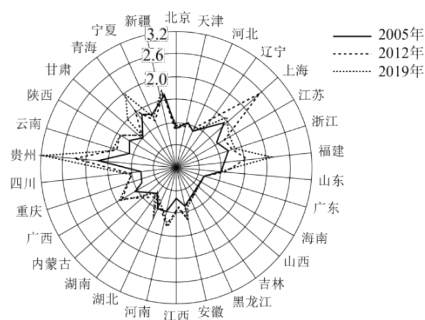
【18题详析】

结合我国部分地区的滑雪场可达性与市场潜力统计图可以看出，兼具可达性和市场潜力优势的地区位于第一象限，为陕西、天津和北京，C正确、ABD错误。故选C。

【19题详析】

晋陕地区，可达性好，没有交通劣势，A错误；云贵地区可达性和市场潜力都较差，利用现代技术，建设大型的滑雪场不利于可持续发展，B错误；川渝地区，优化交通条件，满足本地客源需求，C正确；东北地区，需要加强基础设施建设，弥补交通劣势，D错误。故选C。

碳强度是指单位GDP的二氧化碳排放量，是衡量区域减排绩效的重要指标。下图为中国省域服务业碳强度变化图，单位(t/万元)。据此完成下面小题。



20.2005—2019 年我国服务业碳强度 ()

- A.全国呈现均衡性发展
- B.上海比湖南变化明显
- C.贵州省先升高后降低
- D.海南省增加速度最快

21.为有效降低服务业碳强度应 ()

- ①集约利用公共服务设施
- ②能源利用技术转换升级
- ③优先扶持传统服务产业
- ④加大节能技术政策扶持力度

- A.①③④
- B.①②③
- C.②③④
- D.①②④

【答案】 20.B 21.D

【解析】

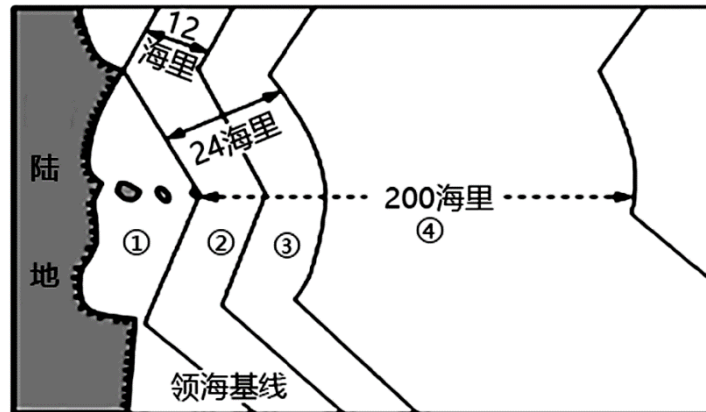
【20 题详析】

结合我国省域服务业不同年份碳强度变化图可以看出，2005—2019 年我国服务业碳强度全国呈现不均衡性发展，A 错误；上海比湖南变化明显，B 正确；贵州省持续升高，C 错误；海南省几乎没有变化，D 错误。故选 B。

【21 题详析】

集约利用公共服务设施，减少公共基础设施建设，可以减少碳排放，①正确；能源利用技术转换升级、加大节能技术政策扶持，可提高能源利用率，减少二氧化碳的排放，②④正确；传统服务产业碳排放量较大，应优先扶持新型低碳服务产业，③错误。故 D 正确，ABC 错误。故选 D。

下图为海洋权益范围示意图。据此完成下面小题。



22.根据海洋权益范围示意图和《联合国海洋法公约》，图中序号所代表的海域，正确的是（ ）

- A.①是领海 B.②是专属经济区 C.③毗连区 D.④是内水

23.海洋可以为人类提供（ ）

①鱼类资源②油气资源③盐类资源④糖类资源

- A.①②③ B.②③④ C.①②④ D.①③④

【答案】22.C 23.A

【解析】

【22题详析】

内水，一国领海基线以内的一切水域;对于群岛国家而言，是指其群岛水域内河口、海湾、港口封闭线以内的水域，由图可知，①为内水，A 错误；领海是从领海基线量起最大宽度不超过 12 海里的一带水域，②为领海，B 错误；毗连区是领海以外邻接领海，毗连区从领海基线量起不超过 24 海里，③为毗连区，C 正确。专属经济区是领海以外并邻接领海、自领海基线量起宽度不超过 200 海里的海洋区域，④为专属经济区，D 错误。故选 C。

【23题详析】

海洋资源丰富，海洋资源的类型有海洋水资源、海洋化学资源、海洋生物资源、海底矿产资源，海洋可以为人类提供①鱼类资源、②油气资源、③盐类资源，A 正确，糖类资源多来自甘蔗、甜菜等农作物，BCD 错误。故选 A。

在滩涂上种植的海水稻并不是用海水灌溉水稻，而是一种在沿海滩涂恶劣的野生条件下生长的水稻品种。它没有普通淡水稻的病虫害，比较抗鸟、抗虫、抗盐碱，还不用打药、不用施肥、不用除草。我国内陆尚有 15 亿亩盐碱地，其中有 2 亿亩具备种植海水稻的潜力。试种、推广成功后，按照每亩产值 200-300 千克计算，可增产粮食 500 亿千克，多养活约 2

亿人。据此完成下面小题。

24.下列省区适合推广种植海水稻的是（ ）

- A.内蒙古 B.西藏 C.江西 D.湖北

25.实时监测和预报沿海滩涂“海水稻”病虫害所运用的地理信息技术是（ ）

- A.全球定位系统、数字地球 B.遥感技术、地理信息系统
C.地理信息系统、数字地球 D.遥感技术、全球定位系统

【答案】24.A 25.B

【解析】

【24题详析】

我国内陆尚有 15 亿亩盐碱地，其中有 2 亿亩具备种植海水稻的潜力，可知在我国盐碱地丰富的省区适合推广种植海水稻，结合四个选项，西北内陆的内蒙古适合推广种植海水稻，江西和湖北盐碱地少，西藏位于青藏高原上，热量条件差。故排除 BCD，选 A。

【25题详析】

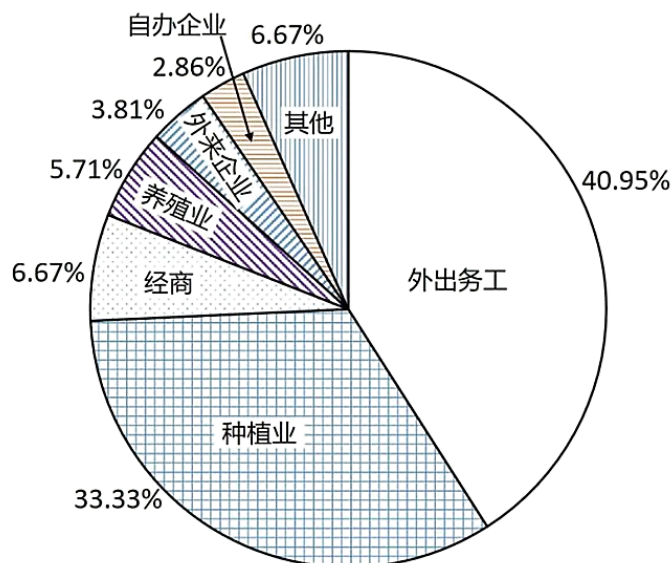
对水稻生长状况的实时监测是利用传感器接收该农作物辐射或反射的电磁波信号，从而分析其生长特性，监测病虫害灾情，属于遥感技术的应用。水稻病虫害灾情的统计分析，需要将遥感资料数据进行空间分析、存储管理、模拟预测等处理，这属于地理信息系统的应用领域，B 正确，ACD 错。故选 B。

第Ⅱ卷(非选择题)

二、综合题(共 4 题，共 50 分)

26.阅读图文材料，回答下列问题。

Z 村位于岭南(南岭以南)某城市边缘，国道穿村而过，附近有高速公路出入口。2018 年全村土地面积 1605.2 公顷(hm²),其中农林用地占 85.36%;户籍人口 3430 人，常住人口 2114 人，外出务工人口占 38.37%,村民总体收入水平不高。该村经济以种植与养殖为主，仅有一家自办企业，服务业几乎空白；另有三家外来重工业企业和一个度假村，企业原料与市场“两头在外”。与 2008 年相比，2018 年该村的农林用地显著减少，建设用地增加明显。下图反映 2018 年该村村民主要收入来源构成。



(1) 简析该村村民到城市务工的人数比较多的原因。

(2) 推测该村近年来劳动力在三大产业就业的变化特点。

(3) 近年来，我国各地政府实施“能人回乡”和“返乡就业”政策，促使本地外出务工的农民工回流就业、创业，分析该现象可能给当地的“乡村振兴”和“美丽乡村”建设带来的有利影响。

【答案】(1) 该村经济发展水平不高，村民收入低；靠近城市，交通便利，外出务工方便；与传统农业相比，外出务工收入水平相对较高。

(2) 第一产业就业人数减少；第二、三产业就业人数增加。

(3) 外出务工的农民工回流就业、创业，可以促进乡村经济的增长，提高农民的收入水平；可以引入资源、资金，促进乡村教育、文化、卫生等事业的发展，提升乡村社会的整体发展水平；可以参与乡村治理，提供新的思路和方法；可以成为乡村与外界沟通的桥梁，助力乡村振兴。

【解析】本题以Z村为材料设置试题，涉及人口迁移的原因及其影响、产业结构变化等相关知识点，考查学生获取和解读地理信息、调动和运用地理知识解决问题的能力，体现区域认知、综合思维的学科素养。

【小问1详析】

该村经济发展水平不高，村民收入低；当地就业机会较少，外来企业为本地提供的就业岗位极为有限；再加上Z

村位于城市边缘，国道穿村而过，附近又有高速公路出入口说明进出城市交通便利，路程较近，往返方便。在收入方面，与传统务农相比，外出打工的收入水平比较高。

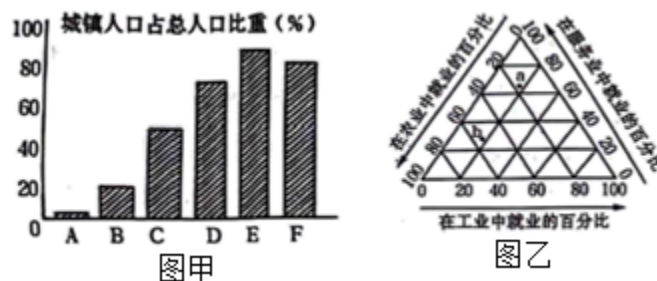
【小问 2 详 析】

据材料“该村经济以种植与养殖为主，仅有一家自办企业，服务业几乎空白”“与 2008 年相比，2018 年该村的农林用地显著减少，建设用地增加明显”可知，由于农林用地减少，第一产业就业人数减少；该村有三家重工企业，劳动力一部分在村内企业就业；读图可知，该村外出务工人员种占比为 40.95%，大部分劳动力外出在第二、三产业就业。

【小问 3 详 析】

随着农民工的返乡，他们可以将自己的技能和经验带回家乡，应用于乡村产业发展和农村基础设施建设等方面，从而促进乡村经济的增长，提高农民的收入水平，促进乡村的经济社会发展。农民工在城市的经历使他们具备了更广阔的视野和更多的社会资源。他们可以将这些资源引入乡村，促进乡村教育、文化、卫生等事业的发展，提升乡村社会的整体发展水平；随着农民工的返乡，他们可以参与到乡村治理中来，利用自己的经验和知识，为乡村治理提供新的思路和方法；也可以成为乡村与外界沟通的桥梁，引进更多的外部资源和支持，助力乡村振兴。

27.读图，完成下列问题。



- 图甲中，ABCD 阶段反映的是 _____ 过程，该过程的主要标志是 _____
 - 图甲中 E—F 阶段所反映的现象为 _____ 原因除了“城市病”，还有 _____
 - 依据经济发展水平的差异，世界上的国家分为两种类型。指出图乙中 a 国属于 _____ 国家，b 国属于 _____ 国家。
 - 在城镇化快速发展过程中可能产生的问题有 _____
- 【答 案】(1) 城镇化 城镇人口占总人口的比重上升
- (2) 逆城市化 农村地区基础设施完善，交通便捷，生态环境优越。
- (3) 发达 发展中

(4) 交通拥堵、居住条件差、环境污染、住房紧张、就业困难、社会治安差

【解析】本题以城市发展阶段图和工业就业比例三角形统计图为背景，涉及城市发展阶段特点分析、城市化标志、城市化对地理环境的影响等相关内容。考查学生获取和解读地理信息、调动和运用地理知识的能力，体现区域认知、综合思维的学科素养。

【小问 1 详 析】

城镇人口占总人口的比重持续上升是城镇化的最主要标志；图甲中 ABCD 阶段城镇人口占总人口的比重持续上升，反映的是城镇化过程。

【小问 2 详 析】

图甲中 E-F 阶段城镇人口占总人口的比重呈下降趋势，所反映的现象为逆城市化。由于人们对环境质量的要求提高(或郊区环境质量较好)，乡村和小城镇基础设施逐步完善，私人汽车的普及和交通、通信设施的现代化发展，缩短了城区与郊区的距离，逆城市化现象出现。

【小问 3 详 析】

依据经济发展水平的差异，世界上的国家分为发达国家和发展中国家两种类型。根据劳动力就业结构的特征判断，发达国家劳动力在农业中就业比例低，在服务业中就业比例高；发展中国家劳动力在农业中就业比例高，在服务业中就业比例低，图乙中 a 国服务业的就业人口占比约为 60%，属于发达国家，b 国服务业就业人口占比约为 24%，而农业人口占比约为 58%，属于发展中国家。

【小问 4 详 析】

在城镇化快速发展过程中可能产生的问题主要有环境污染、交通拥堵、居住条件差、就业困难、住房紧张、社会治安差等。

28. 阅读图文材料，回答下列问题。

海南省水热条件充足，适合许多热带水果的生产，其中芒果种植面积最大。芒果树一般木质脆软，果农大多会修剪枝条使其矮化，根系也会被限制往下深扎，使其尽量“横向伸展”；海南产的芒果 主要每年 1-6 月供应国内市场，7 月以后海南芒果却难觅踪影；其实芒果在海南全年可以开花结果，从花谢到成果采摘约需 100 天，一年以内可以出多批商品果；而且为了抢先上市，芒果常常在还未完全成熟时就采摘、保鲜运输，上市前再进行催熟处理，“树上熟”的芒果一般在市场上比较少见。

(1) 评价海南芒果生产的区位条件。

(2) 推测海南芒果主要供应 1-6 月国内市场，7 月以后难觅踪影的原因。

以上内容仅为本文档的试下载部分，为可阅读页数的一半内容。如要下载或阅读全文，请访问：

<https://d.book118.com/695302044202011314>