

小学生校园欺凌PPT 课件

汇报人：XXX

202X-XX-XX



目录

- 什么是校园欺凌？
- 校园欺凌的原因
- 如何预防校园欺凌？
- 如何应对校园欺凌？
- 案例分析
- 总结与反思



01

什么是校园欺凌？





定义与特点

定义

校园欺凌是指在校园内、外产生的，以多对一或一对一的方式，蓄意地对某个学生进行持续或反复的羞辱、威胁、排挤或其它恶意行为，导致受害者感到痛苦或尊严受损。

特点

校园欺凌通常具有隐蔽性、持续性、情势多样性和对受害者造成心理创伤等特点。

凌和暴力犯罪 显下降





校园欺凌的常见情势



01

身体上的欺凌

包括殴打、推搡、抢夺财物等



02

言语上的欺凌

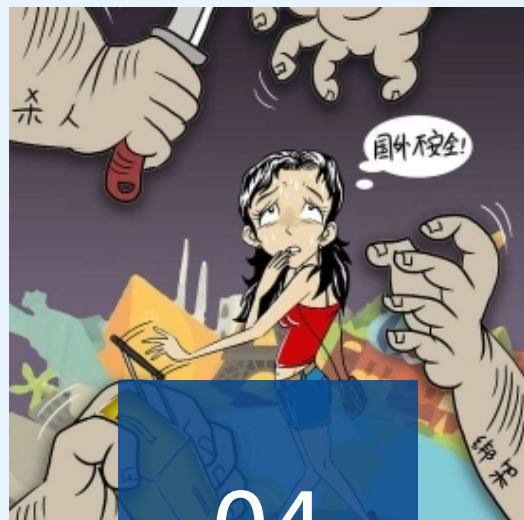
包括恶意嘲笑、讽刺、辱骂等



03

社会情感上的欺凌

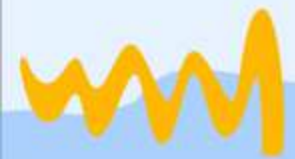
包括孤立、排挤、忽视等。



04

网上欺凌

包括在社交媒体上发布恶意信息、照片或视频等。





校园欺凌的危害



心理创伤

受害者可能会感到恐惧、焦虑、抑郁等心理问题，影响其正常的学习和生活。



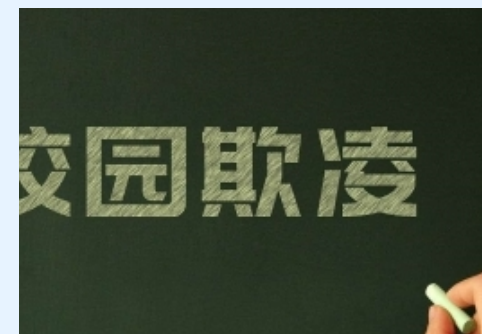
学习问题

受害者可能会因为受到欺凌而失去学习兴趣，导致学习成绩降落。



人际关系问题

受害者可能会因为受到欺凌而失去信任感，影响其与他人的交往。



行为问题

受害者可能会因为受到欺凌而产生攻击性行为，影响其社会适应能力。

02

校园欺凌的原因





个人因素



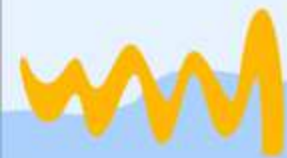
个性特点

部分小学生可能因为自卑、内向、敏锐等个性特点，容易成为被欺凌的对象。



社交能力不足

缺乏社交技能和与同伴交往的能力，难以融入集体，容易被孤立和排挤。





家庭因素

家庭教育方式不当

家长过于严厉或忽视孩子的情感需求，可能导致孩子缺乏自信和沟通能力。

家庭环境不和谐

家庭成员关系紧张、父母离异等家庭问题，可能给孩子带来心理创伤和行为问题。





学校因素

校园欺凌行为。



学校管理不力

学校对欺凌现象的监管和惩罚措施不够严格，导致欺凌行为得不到有效遏制。

师生关系不和谐

教师与学生之间缺乏信任和互动，影响学生的学习和心理健康。



社会因素



网络媒体的负面影响

网络游戏、社交媒体等平台可能传播暴力和欺凌文化，对小学生的价值观和行为产生不良影响。

社会风气问题

社会上的一些不良风气，如拜金主义、攀比心理等，可能影响小学生的思想和行为。

03

如何预防校园欺凌？





加强家庭教育

培养孩子良好的品德和行为习惯

家长应关注孩子的道德教育和行为规范，从小培养孩子尊重他人、友善待人的品质。

定期与孩子沟通交流

家长应定期与孩子沟通，了解他们在学校的生活和社交情况，及时发现和解决潜在问题。

建立和谐的家庭氛围

家长应营造一个温馨、和谐的家庭环境，让孩子在关爱和安全感中成长，减少因家庭问题而产生的心理压力。

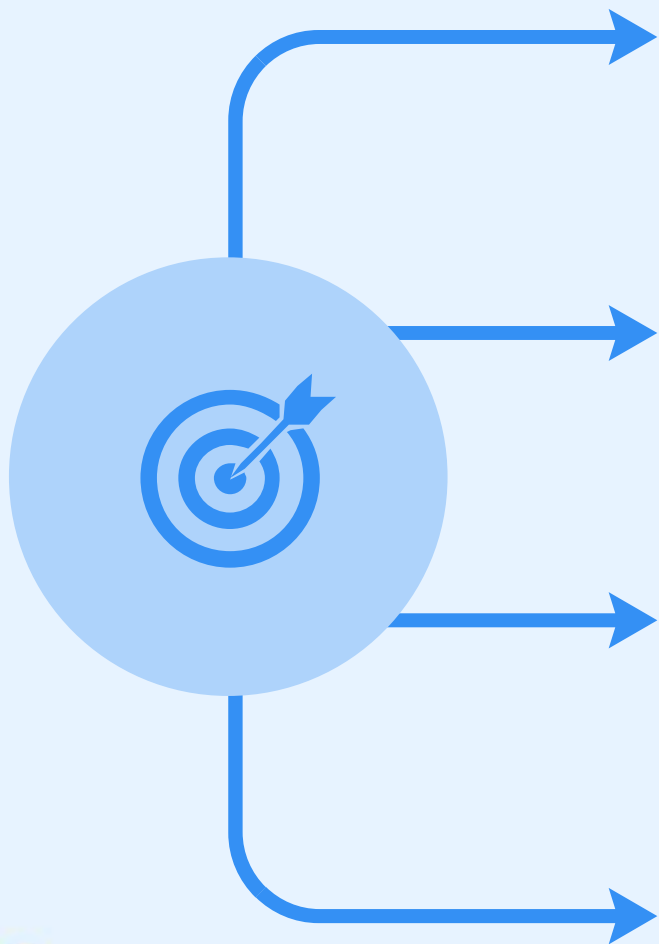
培养孩子的自我保护意识

家长应教育孩子如何应对欺凌行为，让他们知道在遇到欺凌时应该及时告知老师和家长。





提高学校管理力度



建立健全校园欺凌预防机制

学校应制定完善的校园欺凌预防制度，明确相关责任人和处理流程。

加强校园监管力度

学校应加强对校园内各个角落的监管，特别是卫生间、操场等隐蔽区域，确保及时发现和处理欺凌行为。

提高教师素养和责任意识

学校应加强对教师的培训和管理，提高教师对校园欺凌的认识和处理能力。

建立学生心理健康档案

学校应定期对学生进行心理健康检查，建立心理健康档案，及时发现和解决学生的心理问题。



以上内容仅为本文档的试下载部分，为可阅读页数的一半内容。如要下载或阅读全文，请访问：
<https://d.book118.com/696243205152010120>