
XXXX 公司化隆西山光伏园区 20 兆瓦
并网光伏发电项目工程建设标准强制
性条文监督检查计划

XXXX 公司监理项目部

二零一七年五月

批准： 年 月 日

审核： 年 月 日

编制： 年 月 日

目 录

一、编制目的	1
二、工程概况	1
1、地理位置.....	1
2、设计概况.....	1
3、工程建设的特点.....	1
三、编制依据	2
四、监理工作内容	3
1、施工准备阶段.....	3
2、施工阶段.....	3
3、竣工验收阶段.....	4
五、基本规定	5
1、检查机构.....	5
2、检查周期.....	5
3、检查结果评价.....	5
六、强制性条文检查实施流程	6
1、实施准备阶段.....	6
2、强制性条文的执行阶段.....	6
3、竣工验收阶段.....	7
七、强制性条文检查实施措施	7
1、检查措施.....	7
2、预防和纠正措施.....	8
八、强制性条文监督检查职责	8
1、总监.....	8
2、监理工程师.....	8
3、机构组员.....	9
九、强制性条文执行监督检查计划	9

海东市源通化隆 20 兆瓦并网光伏发电项目电项目 建设标准强制性条文监督检查计划

一、编制目的

为了实现我监理部所监理本项目的质量、安全、环境目标，确保各项指标在过程中可控、在控，达到预定目标，并确保在工程施工中严格遵循《国家电网公司输变电工程建设标准强制性条文实施管理规范》Q/GDW 248-2008，特制定本计划。

本计划根据工程特点，结合设计，明确了强制性条文检查和实施流程，制定了相应的检查实施措施，以落实各监理人员职责，指导监理项目部及监理人员开展监理强制性条文监督检查工作。

二、工程概况

1、基本情况

本工程站址位于海东市源通县巴燕镇，项目规模 20 兆瓦。施工内容包括土建工程、安装工程、电气设备安装，防雷接地、电缆敷设、全部设计图纸内容及文件合同所求的工作内容。

2、设计概况

本工程建设规模为 20MWp，占地面积约为 1000 亩。由 13 个 1.5W 单元，每个发电单元设置 1 台 1200/550-550kVA 双分裂绕组箱式变。320Wp 组件数量共计 62500 块，500kW 逆变器共计 430 台。阵列基础采用混凝土灌注桩形式，共计 27184 根。通过新建 35kV 开关站接入现有 110kV 升压站实现并网发电。

3、工程建设的特点

3.1 本工程站址海拔高、气候恶劣，另外施工期正至春夏交际期，风大、昼夜温差大。对土建施工造成了一定的难度，施工时应重点加强混凝土工程的保温与养护工作，以保证施工质量。

3.2

每个发电单元阵列区占地面积大轴线长，轴线偏差及灌注桩基础底标高控制难度较大，在施工过程当中除控制好轴线标高以外，支架预埋螺栓尺寸偏差应重点控制。

3.3 本工程施工场地大，加之工期紧。因此组织施工时施工班组及作业点多，所需施工劳动力量大，在监理过程中，应加强督促施工单位切实做好对施工人员的安全技术交底工作。

3.4 因本工程工期紧，光伏发电区工艺繁杂，难免会造成土建施工与电气安装工程诸多工序上的配合与交叉作业，对监理的质量、安全以及文明施工等控制方面带来了一定的难度。

三、编制依据

《建设工程质量管理条例》（国务院令 279 号）；

《建设工程监理规范》（GB 50319-2000）；

《电力工程建设监理规范》（DL/T5434-2009）；

《110—1000kV 变电（换流）站土建工程施工质量验收及评定规程》（Q/GDW183-2008）；

《电气装置安装工程施工质量检验及评定规程》（DL/T5161-2002）；

《输变电工程建设标准强制性条文实施管理规程》Q/GDW248-2008；

《建筑工程施工质量验收统一标准》（GB50300-2001）；

《砌体工程施工质量验收规范》（GB50203-2002）；

《混凝土结构工程施工质量验收规范》（GB50204-2002）；

《工程测量规范》（GB50026-2007）；

《光伏电站施工规范》（GB50794-2012）；

《光伏发电工程验收规范》（GB/T50796-2012）；

《国家电网公司基建项目管理规定》（国网（基建/2）111-2014）；

《国家电网公司基建质量管理规定》（国网（基建/2）112-2014）；

《国家电网公司基建安全管理规定》（国网（基建/2）173-2014）；

《国家电网公司输变电工程施工安全风险识别评估及预控措施管理办法》（国网（基建/3）176-2014）；

《国家电网公司输变电工程验收管理办法》（国网（基建/3）188-2014）；

《国家电网公司输变电工程建设监理管理办法》（国网（基建/3）190-2014）；

国家电网公司输变电工程业主、监理、施工项目部标准化管理手册；

国家及行业现行有关其他标准、规程、规范。

四、监理工作内容

1、施工准备阶段

1.1 参与对承包商的招标、评标、合同谈判工作；

1.2 审查承包商选择的分包单位、主要材料和构配件及供货商、试验单位的资质并认可；

1.3 督促施工单位建立健全各项施工管理制度；

1.4 审查承包商提交的施工组织设计、施工方案、施工质量保证体系、安全文明施工保证体系、环境保护组织机构；

1.5 审查承包商提交的有关工程强制性条文执行计划、质量通病防治措施、安全文明施工实施细则、安全措施、环境保护措施等支持性文件；

1.6 审查施工单位工程二级网络计划及工程里程碑工期，并报建设单位审批；

1.7 审查批准承包商开工申请报告，并报建设单位审批；

1.8 审查承包商特殊工种、试验测量人员的资质；

1.9 审查承包商编制的“施工项目质量验评划分”；

1.10 组织施工图会审。

2、施工阶段

2.1 检查施工单位所用的仪器、设备是否齐全，计量校验证是否在有效期内；

2.2 检查确认运到施工现场的材料、构件和设备质量，并检查“三证”是否齐全、合格；否则，监理工程师有权禁止使用；

2.3 监督施工单位严格按照设计施工图、施工规范要求施工；

2.4 不定期组织召开现场施工协调会；

2.5 检查并组织验收分项、分部工程和隐蔽工程的施工质量，组织中间交接初步验收和总体工程的初验，并提交相应的监理报告；

2.6 检查施工单位自检工作，数据是否齐全，填写是否正确，并对质量自检工作作出综合评价；

2.7 监督承包商执行、调整、控制施工进度计划；

2.8 监督承包商执行已审批的有关方案、措施；

2.9 审查承包商工程报表，确认工程量，签署工程付款凭证，审核工程决算；

2.10 重要工序督促施工单位制定预控措施，并监督实施，对施工中出现的威胁安全及影响质量的重大问题，及时提出“暂停施工”的通知，并报建设单位；

2.11 配合、协助建设单位组织质量事故调查、分类评定质量事故等级、审批质量事故处理措施，并监督实施；

2.12 审查工程形象进度报表并编制工程监理简报；

2.13 监督工程合同的履行，维护项目法人和承包商的合法权益；

2.14 参加重大安全事故调查，并提出处理意见；

2.15 建立现场工程信息管理系统，及时作好监理记录与信息反馈；

3、竣工验收阶段

3.1 督促承包商做好工程竣工验收准备，并参加竣工验收；

3.2 承包商在工程竣工验收前应向监理上报“工程验收报告及申请”，经监理部门审查预验后，向业主递交竣工验收申请及工程竣工验收报告；

3.3 审查承包商整理的竣工资料，并督促向业主移交；

3.4 参与工程决算，完成工程监理总结；

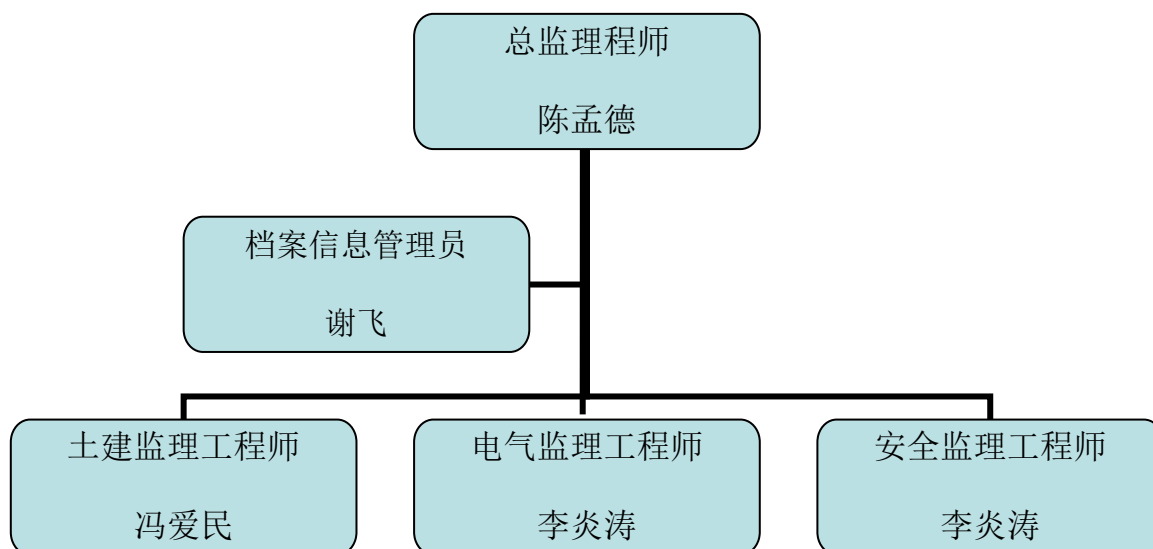
3.5 编制整理监理工作的各种文件、记录、检测、影像资料等，交付业主。

五、基本规定

1、检查机构

在整个工程监理范围内为确保“工程建设标准强制性条文执行计划”得以有效地落实与实施，针对本工程的特点，成立本工程监理强制性条文监督检查组织机构。

（机构详见下图）



2、检查周期

2.1 专业监理工程师及监理员对本专业工程强制性条文实施经常性地检查。

2.2 监理工程师组织每周对本工程强制性条文执行情况进行定期检查，各分项工程完成后监理工程师负责组织强条执行情况的检查验收，并审核签署施工单位强条执行记录表。

2.3 总监理工程师每月组织一次强制性条文执行情况的专项检查，并组织分部工程强制性条文执行情况的验收检查，填写强制性条文执行检查表。

3、检查结果评价

3.1 工程建设过程中，参建各单位按计划严格执行强制性条文，执行结果必须符合强制性条文的规定，如有不符合强制性条文规定的，应及时改正，并应保存整改记录。

3.2 施工、监理、建设单位在实施过程中如发现勘查设计有不符强制性条文规定的，应及时向勘查、设计单位或建设单位提出书面意见和建议。

3.3 对分项工程强制性条文执行情况监理工程师进行检查评价；分部工程强制性条文执行情况由监理项目部进行检查评价。

六、强制性条文检查实施流程

1、实施准备阶段

1.1 加强监理部内部质量管理，建立健全强制性条文的管理制度，组织开展培训工作，使项目部监理人员必须熟悉、掌握强制性条文，并掌握《国家电网公司输变电工程建设标准强制性条文实施管理规程》的内容。

1.2 按照强条实施管理规程，编制本工程《强制性条文监督检查计划》，并组织监理部人员学习，使得全员熟悉掌握检查实施流程。

1.3 审查施工单位编制的“施工强制性条文执行计划表”。

1.4 确定统一强制性条文监督检查所用的各类表式。

2、强制性条文的执行阶段

2.1 施工单位是施工阶段强制性条文的执行主体。施工单位根据工程实际进展情况，按检验批或分项工程同步填写“工程施工强制性条文执行记录表”，因为“工程强制性条文执行计划表”是与施工质量验收划分协调一致的，经自查后，又具备资格的质量检查员签字确认，安全部分由专职安全员签字确认。

2.2 监理单位是强制性条文执行情况的检查主体。对重点、关键部位的日常检查，主要包括各施工单位的自查与监理单位对施工单位的日常监督检查；各施工单位的自查严格按照“强制性条文执行计划表”进行自检；检查依据是从《工程建设标准强制性条文》中摘录的相关内容。

2.3 分项工程完成后，施工单位进行报验，监理工程师组织检查验收，并审核“工程强制性条文执行记录表”。

2.4 分部工程验收时，由监理项目部组织对强制性条文执行情况进行阶段性检

查，并对阶段性（分部工程）已执行强制性条文进行汇总，填写“

施工强制性条文执行检查表”，并请施工单位项目部总工进行确认。

2.5 任何单位和个人对违反工程建设标准强制性条文的行为，有权向建设行政主管部门检举、控告、投诉。

3、竣工验收阶段

3.1 建设单位是在竣工阶段对强制性条文执行情况核查的主体责任单位。

3.2 竣工验收时，勘察、设计单位向建设单位提交“工程设计强制性条文执行检查表”，施工、监理单位提交“工程施工强制性条文执行记录表”、“工程施工强制性条文执行检查表”。

3.4 在竣工验收时，监理项目部在勘察、设计、施工单位对强制性条文执行、检查的基础上，对强制性条文执行情况进行核查汇总，填写“工程强制性条文执行汇总表”，并由参建各责任主体签证后，报建设单位审核、确认。安全部分同时填入。

七、强制性条文检查实施措施

1、检查措施

1.1 在《强制性条文》执行中，当《强制性条文》在实际执行中遇到困难或技术上处理不妥时，及时把有关的信息反馈给项目部管理领导小组。

1.2 检查方式

1) 对重点、关键部位加强日常检查，发现不符合项应采取措施及时提出整改；

2) 对各单位工程的各分部工程进行阶段性专项检查。

3) 对执行记录、检查记录及表式的检查

a. 施工组织设计、方案、措施应反映强条内容，强条部分用黑体字加下划线标识清楚；

b. 施工技术交底记录有强条内容的，应进行明确而具体的交底；

c. 强制性条文执行记录表是否编制完成；

d. 分部工程竣工验收时提供强条检验项目检查记录；

e. 单位工程验收时应在质量控制资料核查记录的“主要技术资料及施工记录”

以上内容仅为本文档的试下载部分，为可阅读页数的一半内容。如
要下载或阅读全文，请访问：

<https://d.book118.com/717105042041006056>