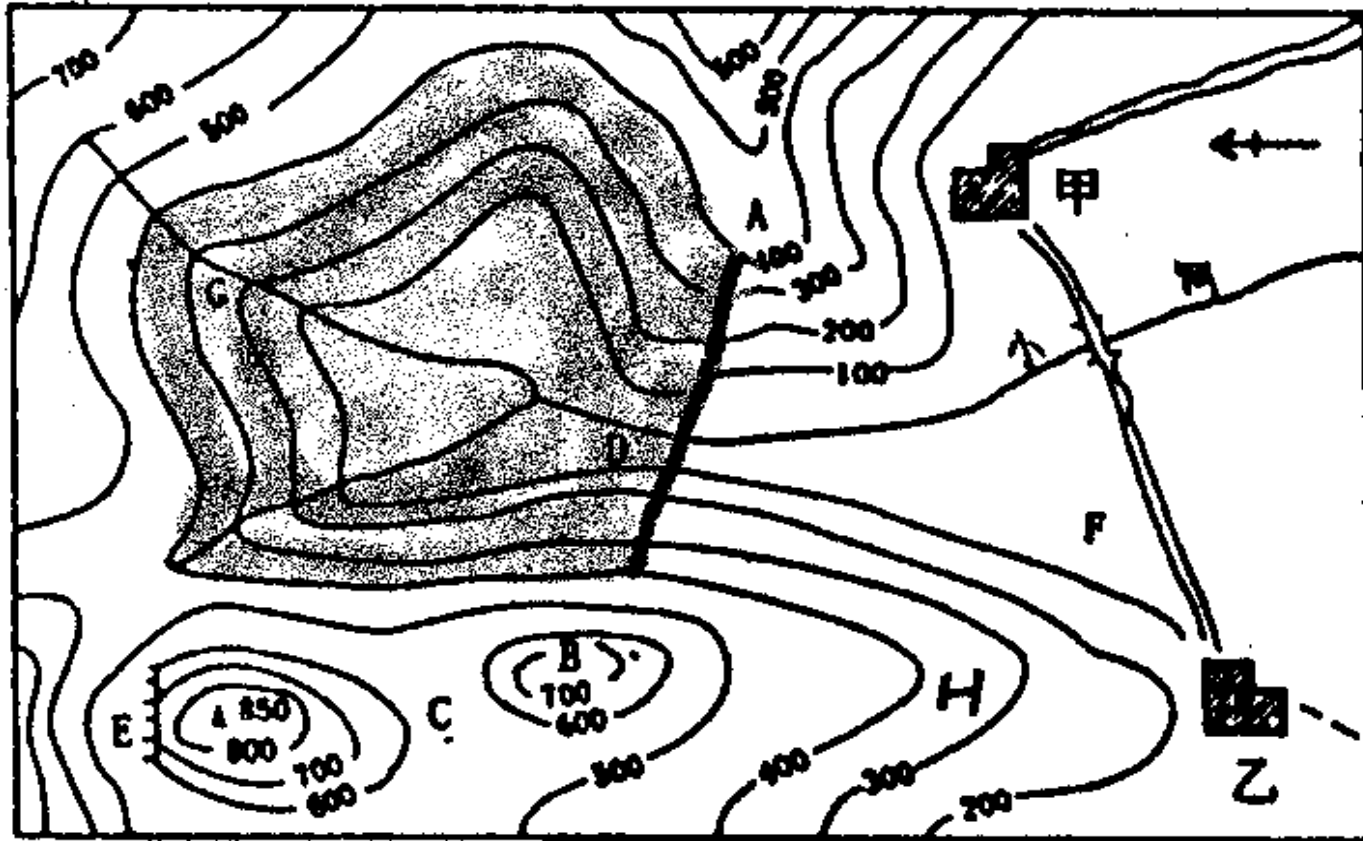
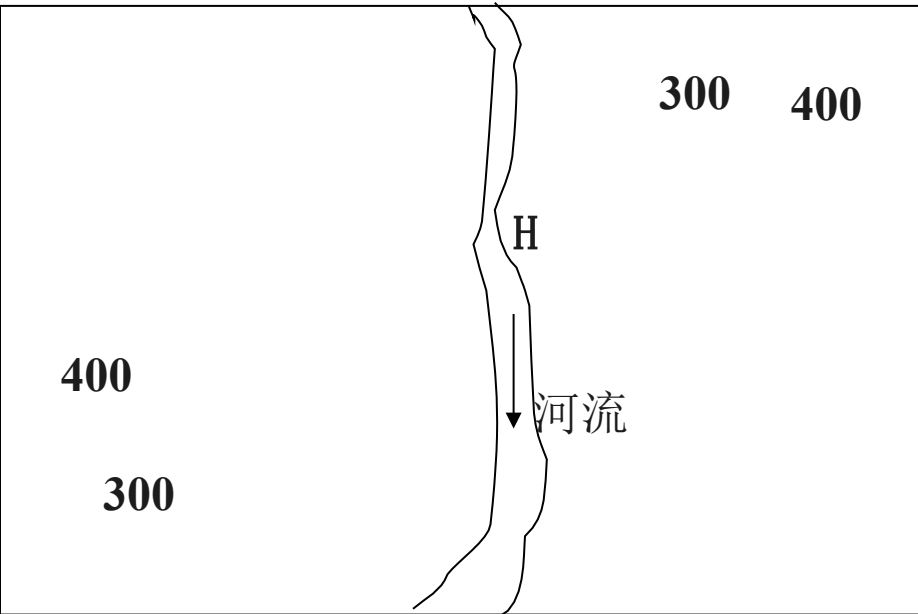


## 4、拟定水库与坝址的位置

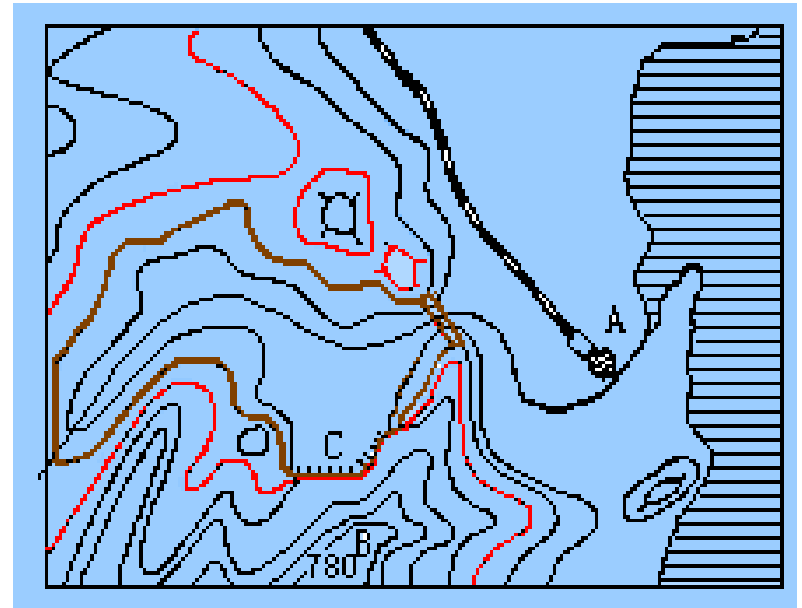
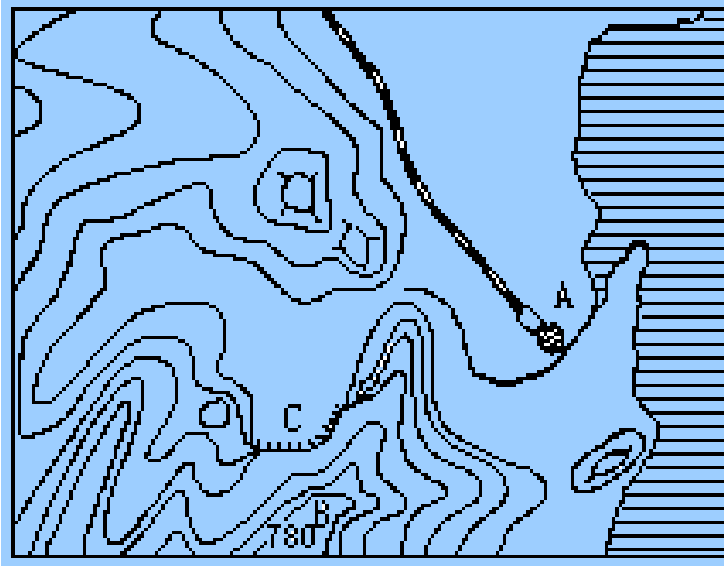
**水库库区的坝址**宜选在等高线密集的河流峡谷地段以缩短坝长，降低工程量，还要注意避开断层、喀斯特地貌区等；峡谷上游要有蓄水库区，即河谷、山谷地域或选在“口袋形”的洼地和盆地出口处，这些地方不但库容量大，而且有较大的集水面积；还要考虑淹没区情况；有无石灰岩地形（预防渗漏）。依等高线高程定坝高，依水平距离定坝长，尽量少淹农田，少迁移居民。



# H峡谷



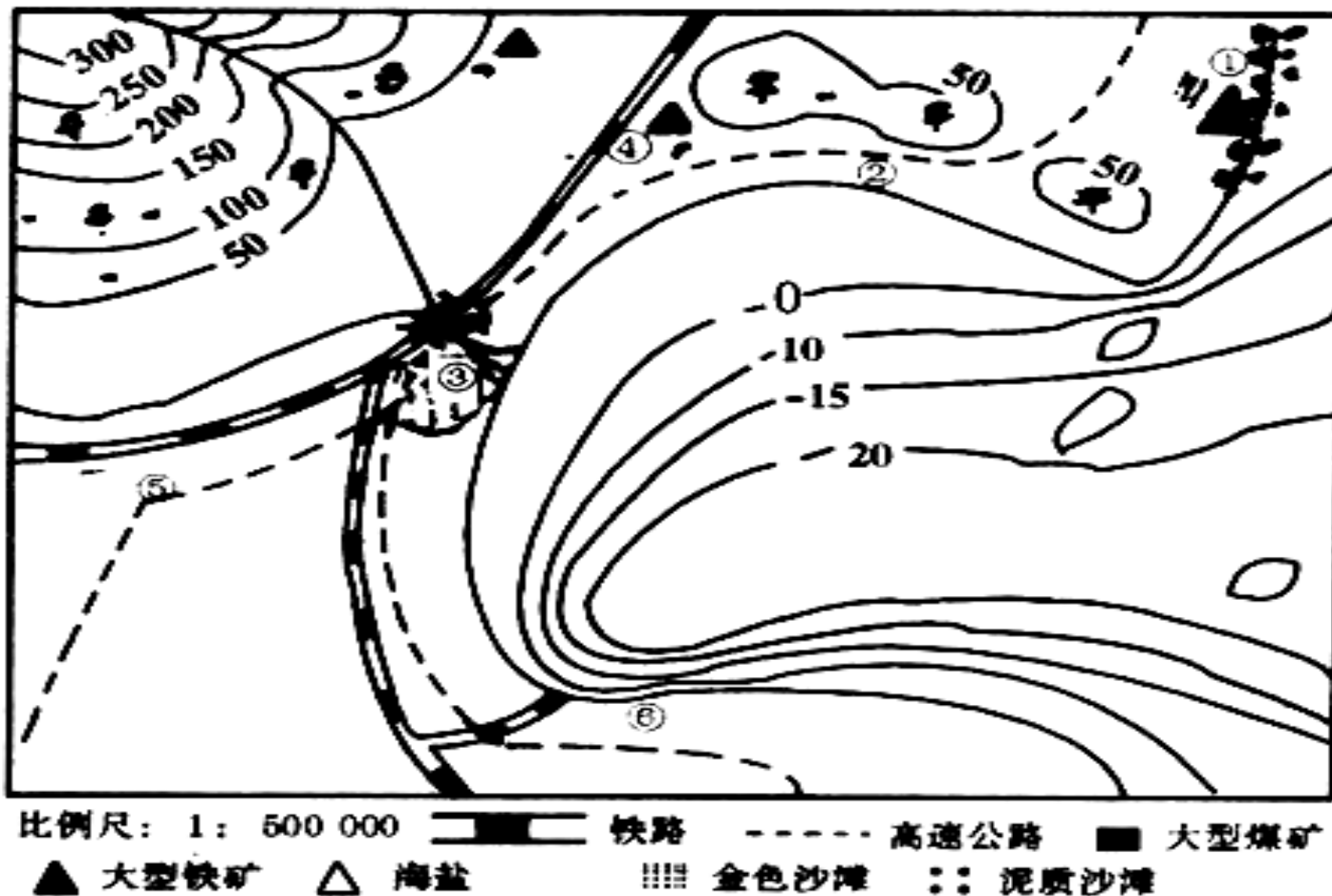
读图完毕下列要：



(2)补画出A市附近入海河流的山区河段（河源在图幅外），用符号“||”画出兴修水库的最佳坝址。假如只修一种大坝，并得到尽量大的容量，一般地说坝高约为\_\_\_\_\_米较合适；

## 5、港口码头的拟定

港口应考虑：避风的海湾；避开含沙量大的河流（以免引起航道淤塞）；要有足够的深度，表现为沿岸海区等深线密集。



## 6、疗养院、气象站等选址

**气象观察站**应选在地势适中、地面开阔、周围没有或极少有其他地理事物屏障的地点；**疗养地**应选在地势坡度较缓、气候合适、空气清新地方。即山清水秀，远离污染源，光照、温度等合适的地方。

暑假，某地理小组在图6(冀东某地等高线地形图)所示地域野外考察。  
读图回答。

在a、b、c、d到处中，学生们发觉林木最茂密的地方是  
夜晚，学生们宿营最为安全的地点是

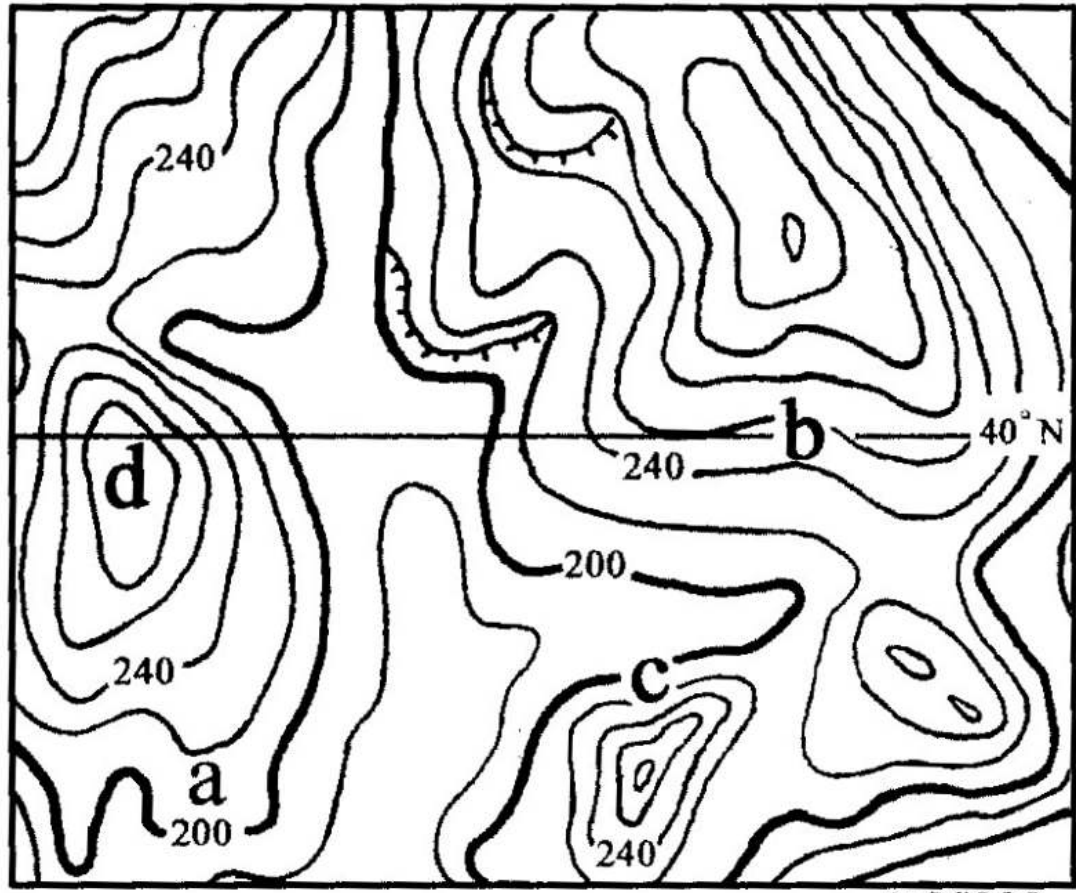


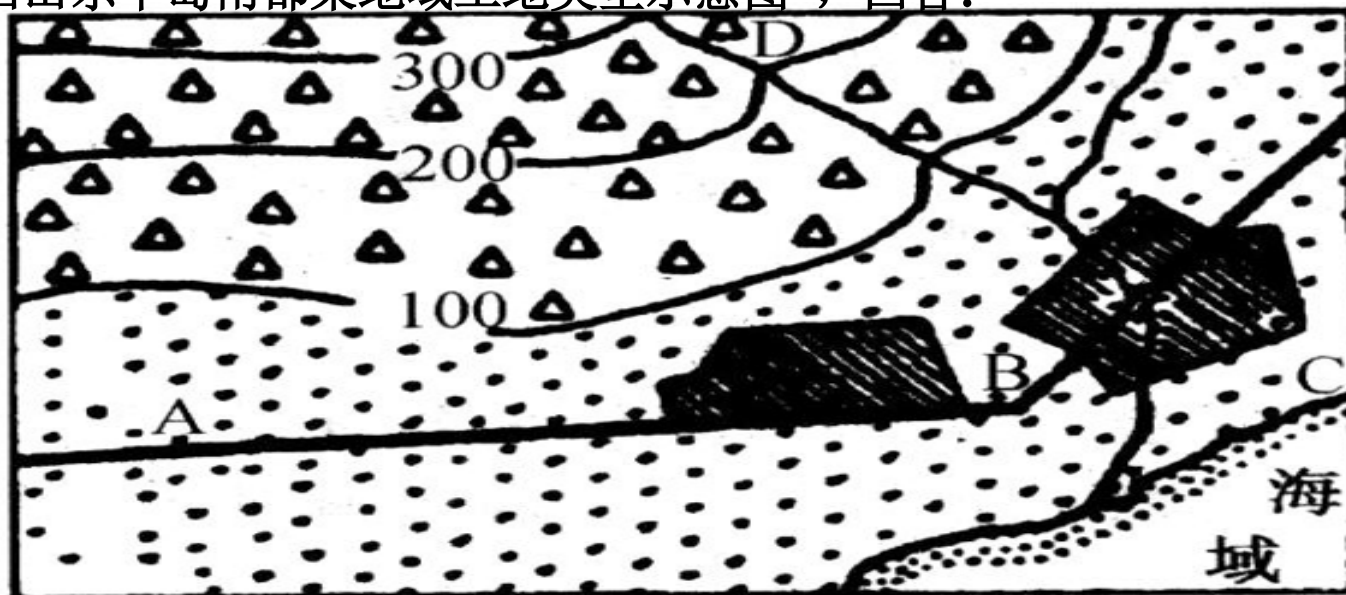
图 6

1:25000

## 7、农业生产布局：

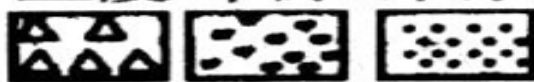
根据等高线地形图反应出来的地形类型、地势起伏、坡度缓急、结合气候和水源条件，因地制宜的提出农林牧渔等农业区位的选择：①蔬菜、花卉园艺业、水稻种植宜接近水源地。②平原地域发展耕作业；山地、丘陵发展林业和畜牧业（在低山丘陵地域坡度不小于 $25^{\circ}$ 时，轻易发生水土流失）。③缓坡能够安排果园（向阳的半山坡）、村庄，也能够考虑建设梯田。

读“我国山东半岛南部某地域土地类型示意图”，回答：



土地类型

丘陵 平原 滩涂



城镇 河流 公路 桥梁



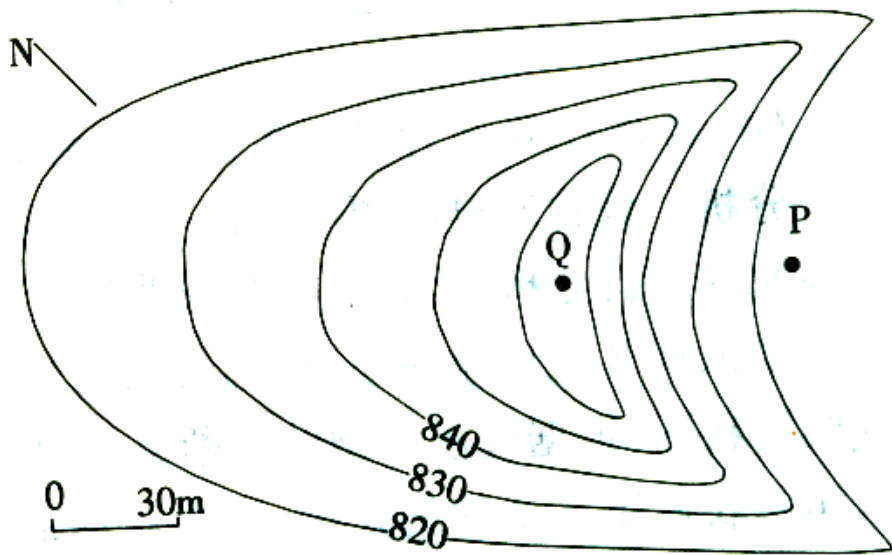
(2) 填表：将下列选项前的数字代号填入相应的空格内（每空格限填一种）  
 ①贝类养殖 ②小麦种植 ③油棕种植 ④甘蔗种植 ⑤苹果种植 ⑥柑橘种植

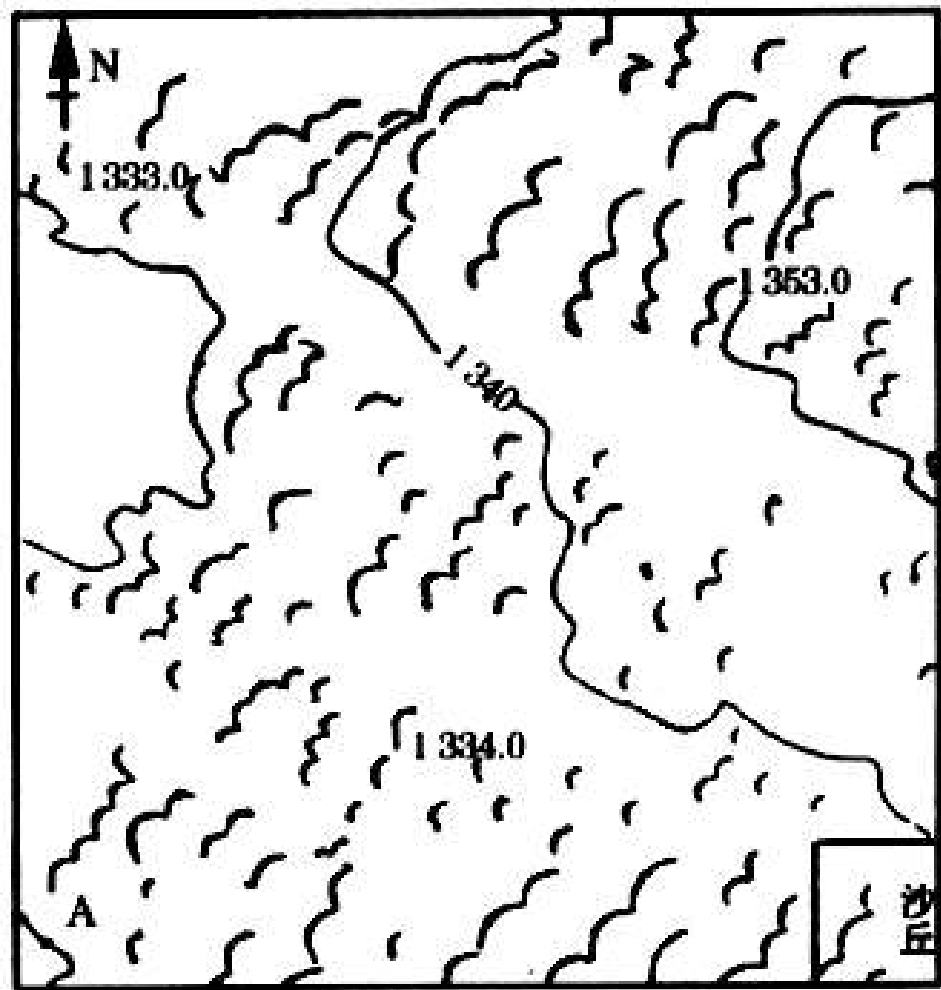
土地类型	丘陵	平原	滩涂
合适发展的农业生产			



## 8、工业区、居民区的选址

**工业区**宜建在地形平坦开阔，且交通便利，水源充分，接近资源的地域。**居民区**的选址应考虑：  
①依山傍水，接近水源地。②地势平坦开阔的向阳地带。③交通便利，远离污染源等。





比例尺 1 : 60 000  
等高距 10 米

1、该沙丘地貌分布图最不可能在：

- A. 塔里木盆地
- B. 内蒙古高原
- C. 鄂尔多斯高原（黄河以南，黄土高原以北）
- D. 柴达木盆地

2、A点的绝对海拔高度可能是：

- A. 1340m、1330m
- B. 1320m、1350m
- C. 1320m、1330m
- D. 1350m、1340m

3、该地域的主导风向：

- A. 西南风
- B. 西北风
- C. 东南风
- D. 东北风

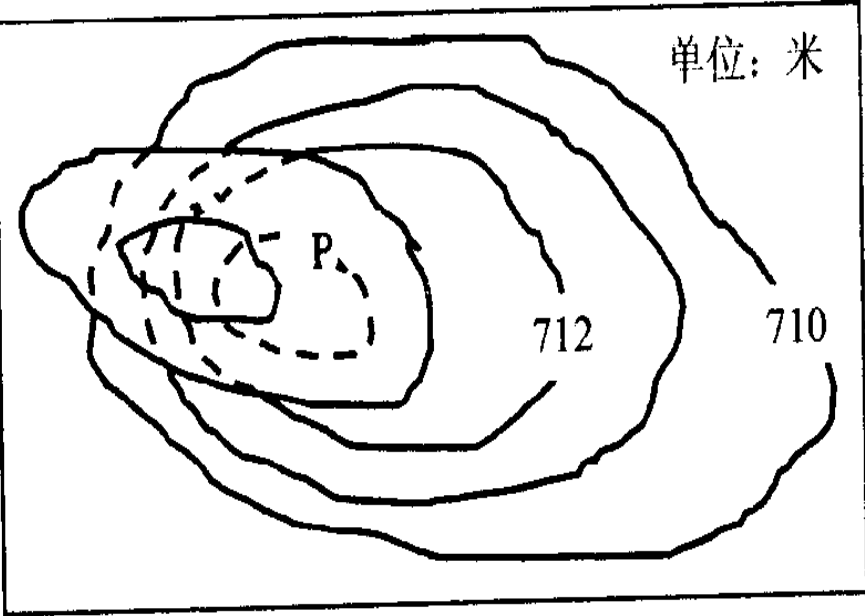


图 1

1. 图中P等值线的数值为 ( )
  - A. 711米
  - B. 712米
  - C. 713米
  - D. 714米
  
2. 图示局部地貌可能是 ( )
  - A. 风力侵蚀地貌
  - B. 风力堆积地貌
  - C. 流水侵蚀地貌
  - D. 流水堆积地貌

以上内容仅为本文档的试下载部分，为可阅读页数的一半内容。如要下载或阅读全文，请访问：<https://d.book118.com/718011023103006136>