

江门市 2024 年普通高中高二调研测试（二）

历史

本试卷共 5 页，19 小题，满分 100 分，考试时间 75 分钟。

注意事项：

1. 答题前，考生务必把自己的姓名、考生号等填写在答题卡相应的位置上。
2. 做选择题时，必须用 2B 铅笔把答题卷上对应题目的答案标号涂黑，如需改动，用橡皮擦干净后，再选涂其它答案标号。
3. 非选择题必须使用黑色字迹钢笔或签字笔，将答案写在答题卡规定的位置上。
4. 所有题目必须在答题卡上指定位置作答，不按以上要求作答的答案无效。
5. 考生必须保持答题卡的整洁。考试结束后，将答题卡交回。

一、选择题：本大题共有 16 小题，每小题 3 分，共 48 分。在每小题列出的四个选项中，只有一项是符合题目要求的。

1. 如表关中地区早期肉食资源获取演变历程表，这表明当地（ ）

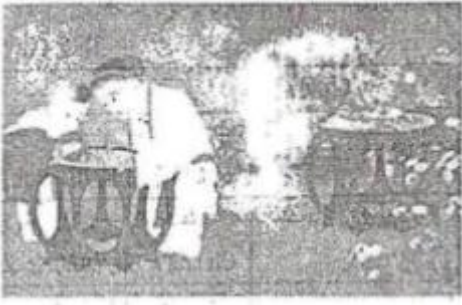
时期	获取方式
仰韶早期	狩猎动物为主，饲养家畜为辅
仰韶中期至商代	饲养家畜为主，狩猎动物为辅
西周时期	靠饲养家畜

- A. 人口迁徙规模扩大
B. 农业技术发展迅速
C. 阶级分化进程加快
D. 生产方式发生变化
2. 春秋时期，各诸侯国争相称霸，大宗、小宗之间的争夺与兼并频繁出现，“弑君三十六，亡国五十二、诸侯奔走不得保其社稷者不可胜数”。这一现象（ ）
- A. 加快了社会变革进程
B. 加速“家国同构”体系形成
C. 导致贵族阶层的消失
D. 源于“百家争鸣”局面出现
3. 如表秦始皇下令修建的交通要道表，据此可知，秦朝（ ）

驰	东通燕齐、南达吴楚
---	-----------

道	
直道	向北经云阳、上郡直达九原
五尺道	今云南贵州等地
新道	今湖南、江西、广东、广西之间

- A. 文书传递的系统不断完善
B. 丝绸之路的贸易得以恢复
C. 朝廷与地方政治联系加强
D. 经济增长的方式实现转型
4. 西汉时期的董仲舒宣扬人性是有等级的：圣人天生性善，小人生来性恶，中人可善可恶。上等的圣人是天生的统治者，而下等的小人是命中注定的低微卑贱。这一主张（ ）
- A. 继承了荀子性恶论主张
B. 论证了封建统治的合理性
C. 完成了儒学思辨化进程
D. 致使独尊儒术的局面形成
5. 建安九年（204年），曹操采取按照财产多寡定出户口等级，富则多征，穷则少征的征税方法。并强调地方官不得乱收苛捐杂税，也不准豪强向贫苦百姓转嫁负担。这些措施（ ）
- A. 杜绝了官员腐败行为
B. 体现了社会救济理念
C. 有利于自耕农的发展
D. 扩大了政权统治基础
6. 北魏时期，为吸引邻国汉人和少数族人“归国”，推行赐客制。政府对客除了授予爵位和职官外，还进行物质赏赐，从而使客阶层与统治者建立起了牢固的君臣关系。据此可知，北魏（ ）
- A. 统治者注重政权的汉化
B. 大力推行羁縻府州政策
C. 中外交往规模持续扩大
D. 民族交融存在现实基础
7. 唐朝中期，政府改政事堂为“中书门下”，作为宰相的办事机构，设立吏、枢机、兵、户、刑礼五房，掌决策权，并对尚书六部进行领导，掌握了一部分的行政权。此举（ ）
- A. 表明中枢机构产生异化
B. 旨在提升政府行政效率
C. 导致“三冗”局面出现
D. 有助于门第观念的淡化
8. 如图为宋代苏汉臣的《秋庭戏婴图》，描绘了姐弟二人玩推枣磨的游戏场景，其中还包括各种玩具，呈现出天真童稚的儿童形象。该图体现出宋代（ ）



- A. 文人与市俗生活联系密切
- B. 绘画风格发生根本性改变
- C. 儒家伦理影响绘画的风格
- D. 商品经济渗透到各种文化

9. 明末以来，部分西方传教士受到了崇祯、顺治、康熙等皇帝的接待，他们与中国学者合作，翻译了许多外文著作，参与制造天文、地理仪器，修撰历书。这一现象反映了当时（ ）

- A. 民众科学水平得到提高
- B. 明朝一直贯彻开放政策
- C. 中国全面吸收西方文化
- D. 科技发展呈现崭新气象

10. 与顺治、康熙从俗从宜之计不同，雍正则在西南边疆地区取消土司世袭制度，并革除土司 220 家，以流官取代土司，废止土司各种陋规，实施与内地一体化治理，并派兵置守。这一举措（ ）

- A. 激化了西南地区的社会矛盾
- B. 推动了大一统国家建立
- C. 利于促进地区之间协同发展
- D. 杜绝了地方割据可能性

11. 明清时期，松江府（今上海地区）棉布衣被天下，金泽镇无论贫富之家，妇女无不纺织，盘龙镇“俗务纺织”，“织者率日一匹”，“东乡日用所需，都从此出”。这说明了当时江南地区（ ）

- A. 社会阶层间的流动加快
- B. 重农抑商政策被放弃
- C. 经济发展跃居全国之首
- D. 民众与市场联系密切

12. 1861 年，户部颁布《厘金章程》，其中第七款规定必须按季造册奏报收支实情，迟至 1868 年，多数省份的奏报仍不完整，货厘只有广东一省按季造报。材料说明当时（ ）

- A. 中央无法控制地方
- B. 社会局势动荡
- C. 太平天国急剧扩张
- D. 列强控制财政

13. 如表世纪末美国对中国进行币制改革的认识变化一览表，这反映出当时（ ）

时间	内容（节选）
1878 年（光绪四年）2 月 7 日	中国政府不愿采取措施建立制币厂铸币。
1886 年（光绪十二年）3 月 24 日	8 年已经过去了，中国政府方面没有任何认真思考建立制币厂的意思。

以上内容仅为本文档的试下载部分，为可阅读页数的一半内容。如要下载或阅读全文，请访问：<https://d.book118.com/725042213012011303>