

下肢深静脉血栓的防治

上海交通大学医学院附属新华医院

段俊丽

内容概要

- **DVT**的病因及危险因素
- **DVT**的分型及临床表现
- **DVT**的诊断
- **DVT**的治疗及预防

概念

深静脉血栓形成（**deep vein thrombosis**，**DVT**）是指血液在深静脉血管内不正常的凝结，阻塞管腔，导致静脉回流障碍。全身主干静脉均可发病，尤其是下肢静脉，又以左下肢最为多见，男性略多于女性。

病因

- (1) 血流滞缓
- (2) 血管壁损伤或异物置入
- (3) 血液高凝状态

血流滞缓

- 血流滞缓是造成血栓形成的重要因素
- 静脉淤血后造成局部组织缺氧，导致凝血酶积聚
- 细胞破坏后释放血清素和组胺，凝血酶、血清素和组胺等物质均可诱发血栓的形成
- 因手术或瘫痪卧床，长时间乘车船旅行、产程过长等都可使血流滞缓，极易引起DVT

血管壁损伤

- 生理条件下，静脉内皮细胞层含有大量的肝素、蛋白质C、前列腺素等抗凝、防止血小板黏附的物质
- 静脉内皮中存在的核苷酸外酶，能通过降解腺嘌呤、核苷酸抑制血小板凝集
- 血管壁损伤后上述抗凝物质受损，且激活内源性及外源性凝血途径，导致血栓形成

血液高凝状态

- 组织和细胞的损伤—见于休克、创伤、手术、组织坏死和输血反应等。
- 药物所致—见于长期使用雌激素导致血管内溶血等副作用，肝素治疗病人有**5%**产生肝素血小板抗体。
- 疾病所致—见于红细胞增多症、白血病、癌肿、糖尿病、高胱氨酸尿症、高脂血症、红斑狼疮、妊娠和脓毒血症等。

血栓形成的过程

- 血管内膜粗糙，静脉内血流形成漩涡，血小板沉积。
- 血小板继续沉淀形成小梁，小梁周有白细胞粘附
- 血小板小梁间形成纤维蛋白网，网眼内充满红细胞
- 血管腔阻塞，局部血流停滞血液凝固

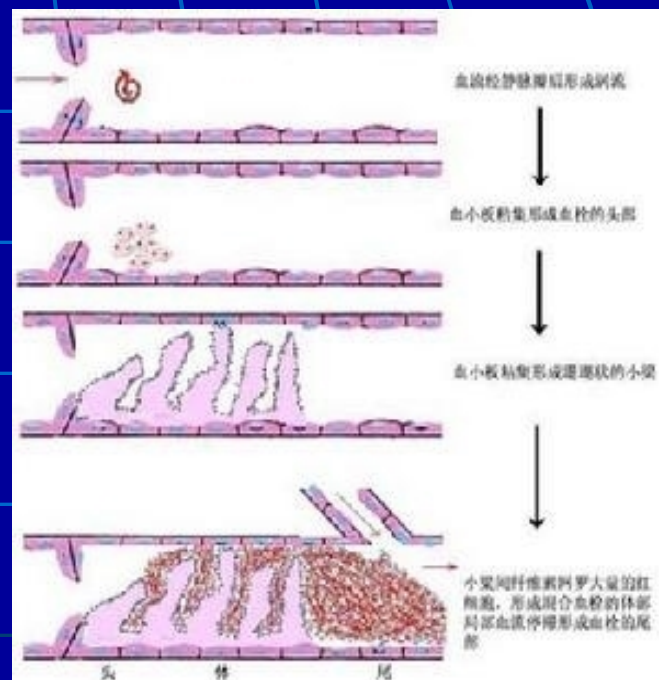


表 1 DVT的危险因素

轻度危险 (OR < 2)	中度危险 (2 ≤ OR ≤ 9)	重度危险 (OR > 10)
卧床 > 3天	膝关节镜手术	髋、大腿骨折
久坐不动 (长时间的 坐车或飞机旅行)	中央静脉置管	髋、膝关节置换
年龄的增长	恶性疾病、化疗	重大普外科手术
腹腔镜手术	充血性心衰,或呼吸衰竭	重大创伤
肥胖	激素替代治疗或口服避孕药	脊髓损伤
妊娠/分娩	脊髓瘫痪	
静脉曲张	妊娠/产后	
	DVT后	
	血栓形成倾向	

DVT的临床分期

- 急性期：指发病后7天以内
- 亚急性期：指发病第8天~30天（1个月）
- 慢性期：发病30天以后

（早期=急性期+亚急性期）

DVT的分型

- 根据发病部位的不同可分为以下三种类型：
 1. 周围型
 2. 中央型
 3. 混合型

DVT的分型

- 周围型：血栓局限于小腿深静脉丛，表现为小腿肿胀疼痛和压痛，Homans征（+）。

*Homans征即直腿伸踝试验：检查时嘱患者下肢伸直，将踝关节背屈时，由于腓肠肌和比目鱼肌被动拉长而刺激小腿肌肉内病变的静脉，引起小腿肌肉深部疼痛，为阳性，提示小腿深静脉血栓形成。

DVT的分型

- 中央型：血栓局限于髂股静脉，表现为患肢肿胀、疼痛和局部沿静脉行程的压痛，可有静脉曲张。

DVT的分型

- 混合型：血栓弥漫于整条患肢深静脉系统，表现为患肢明显肿胀、疼痛和压痛，沿股静脉行程可扪及条索状肿块，病人行走较困难。

以上内容仅为本文档的试下载部分，为可阅读页数的一半内容。如要下载或阅读全文，请访问：<https://d.book118.com/728070034115006116>