

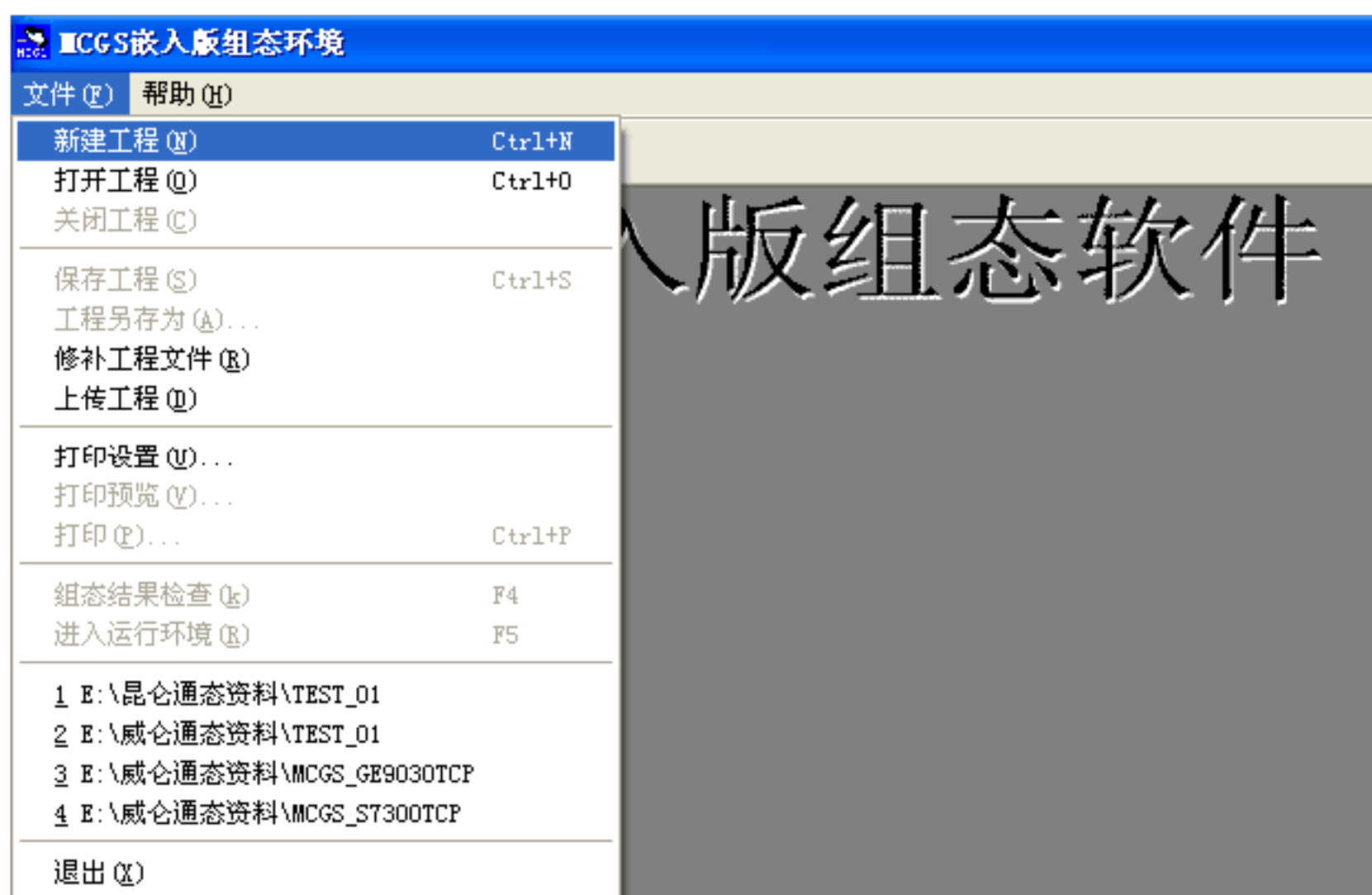
昆仑通态触摸屏应用

打开 MCGSE 组态环境.....	2
新建工程.....	2
添加驱动.....	4
新建变量.....	8
新建 I 量	12
新建 Q 量	13
新建 UINT 量	13
新建 INT 量	14
新建窗口.....	17
画面编辑.....	19
1、文本.....	20
2、数值显示	22
3、调试窗口文本显示	24
4、按钮（窗口切换）	27
5、柱状图	28
6、断路器	30
7、手车.....	31
8、操作命令	32
工程下载.....	36
工程下载时主控窗口的属性设置.....	38
触摸屏设置.....	39

打开 MCGSE 组态环境

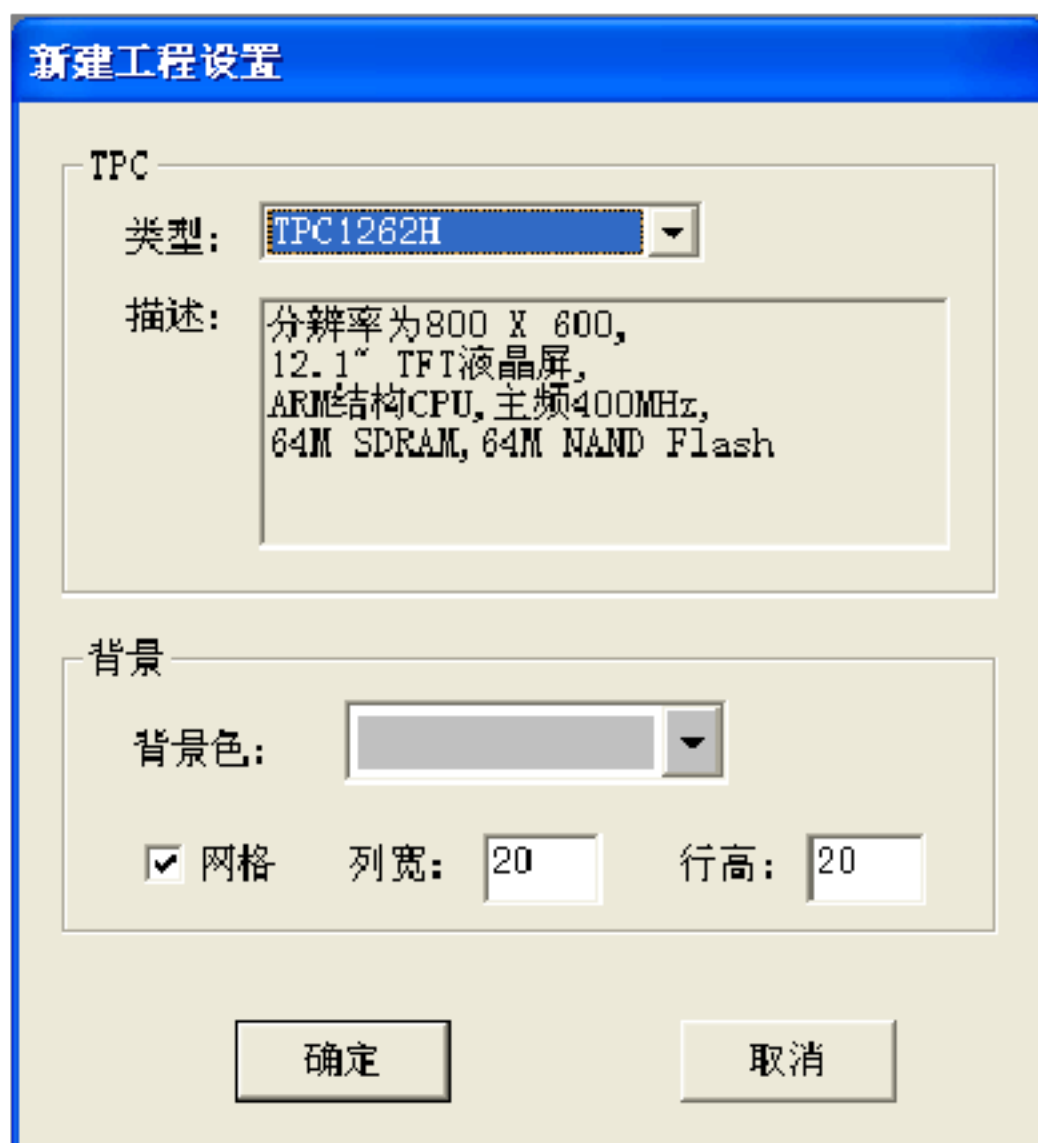


新建工程

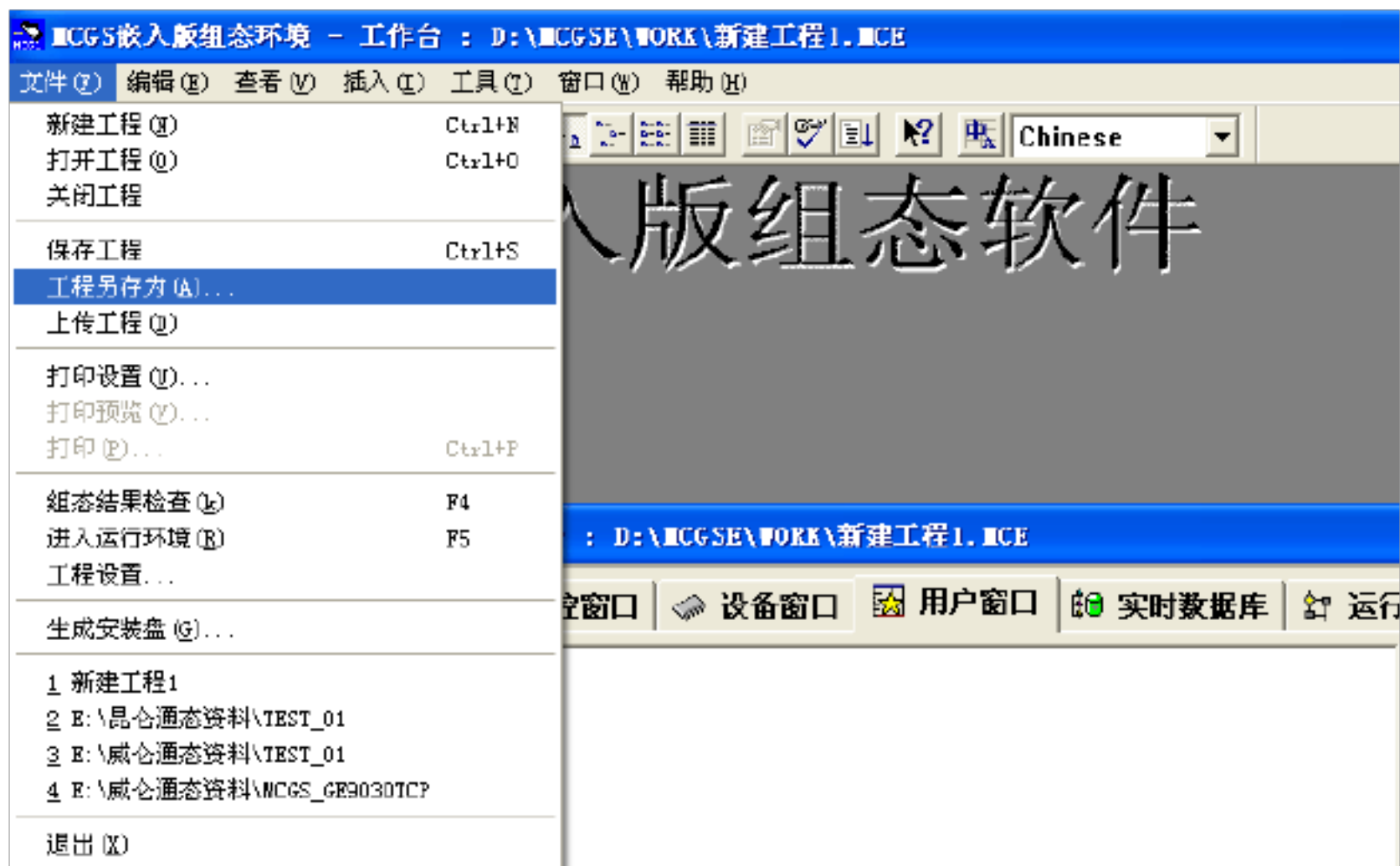


标准文案

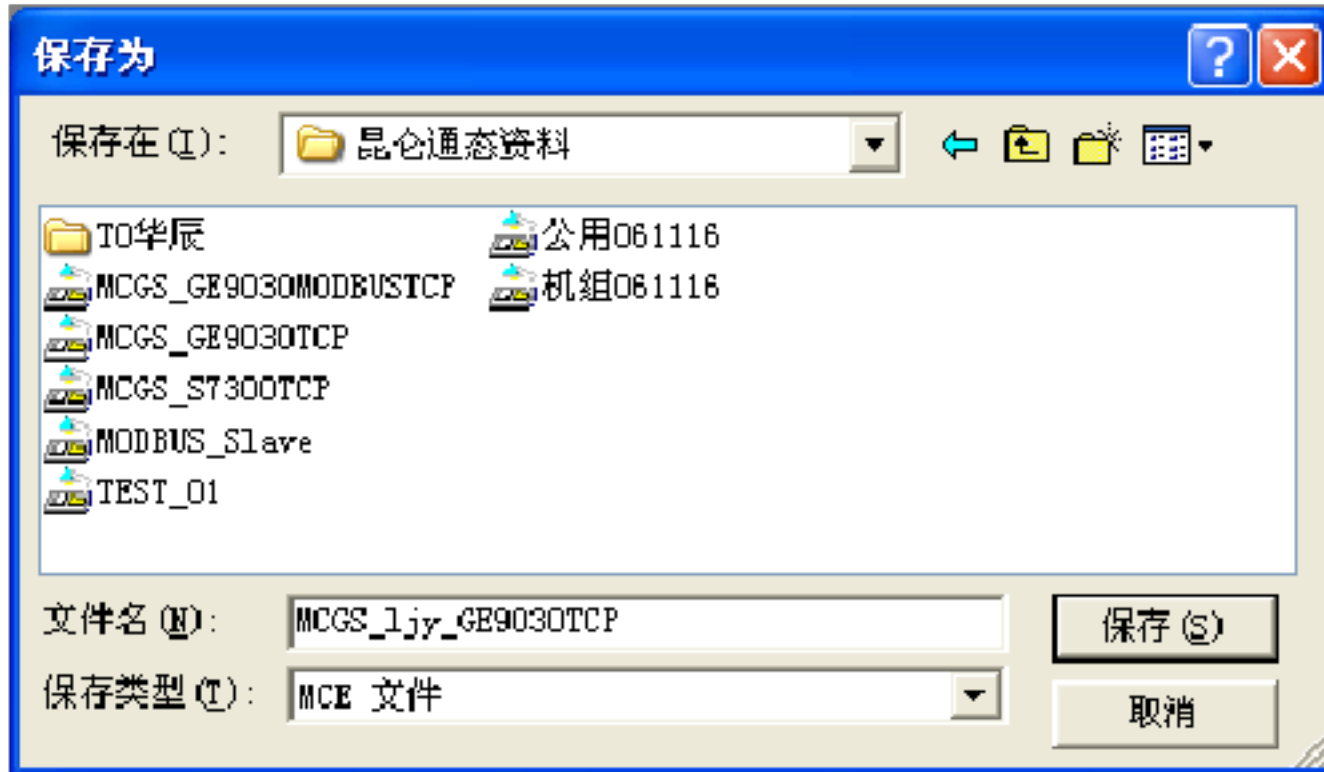
点击“新建工程 (N)”。



选择触摸屏型号，点击“确定”。

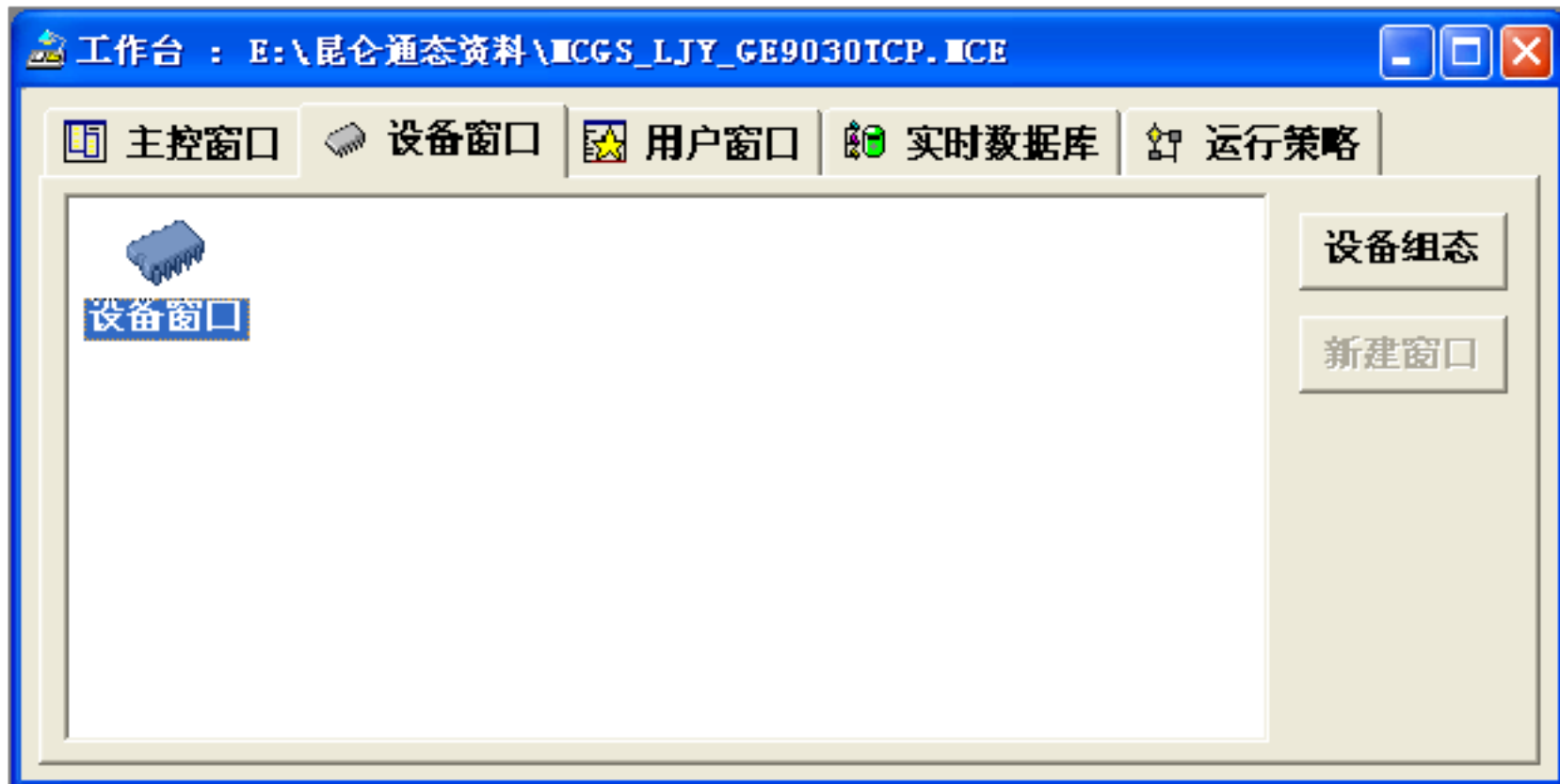


点击“工程另存为 (A)”。



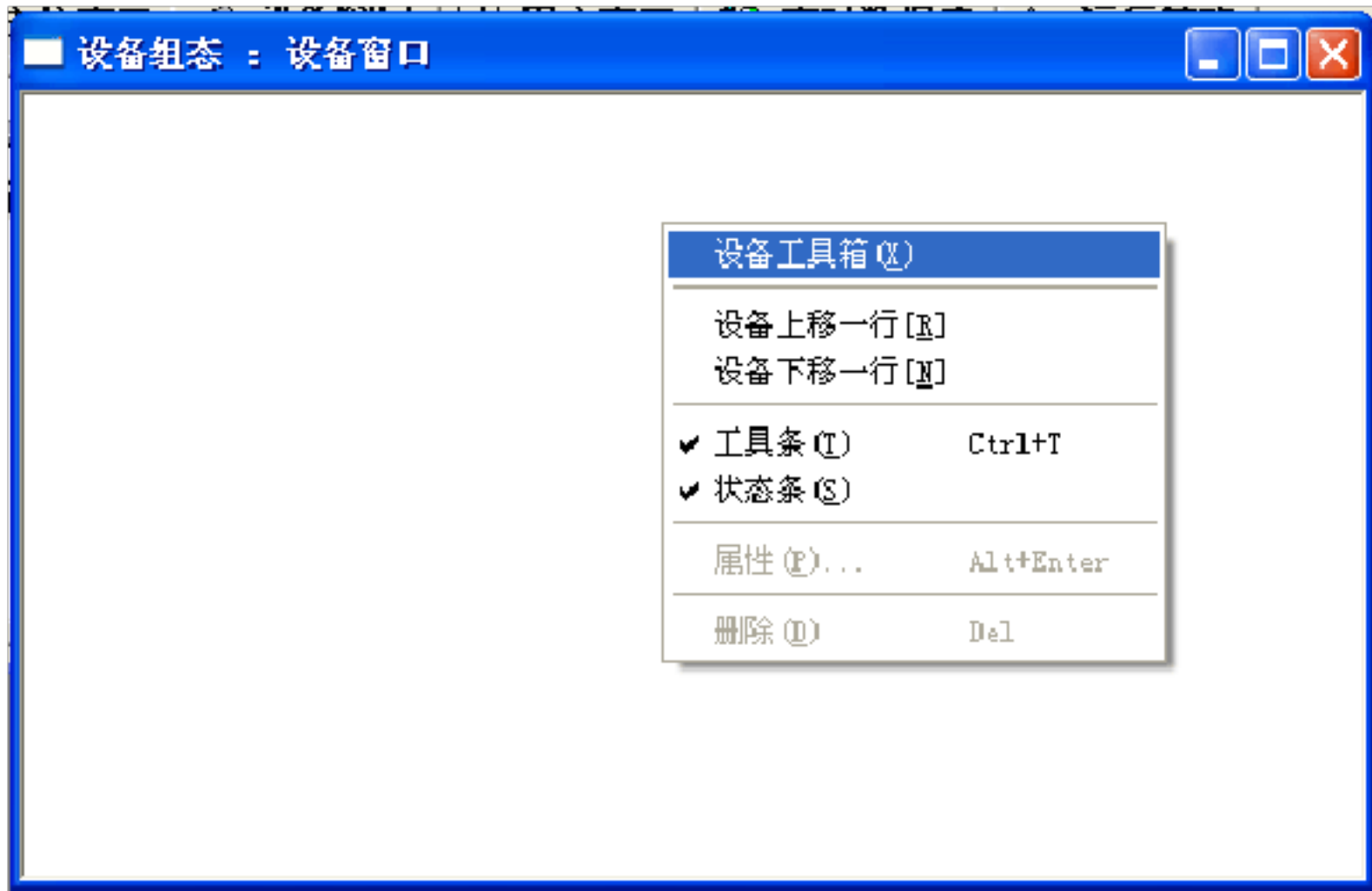
选择保存的路径，输入文件名，点击“保存”。

添加驱动

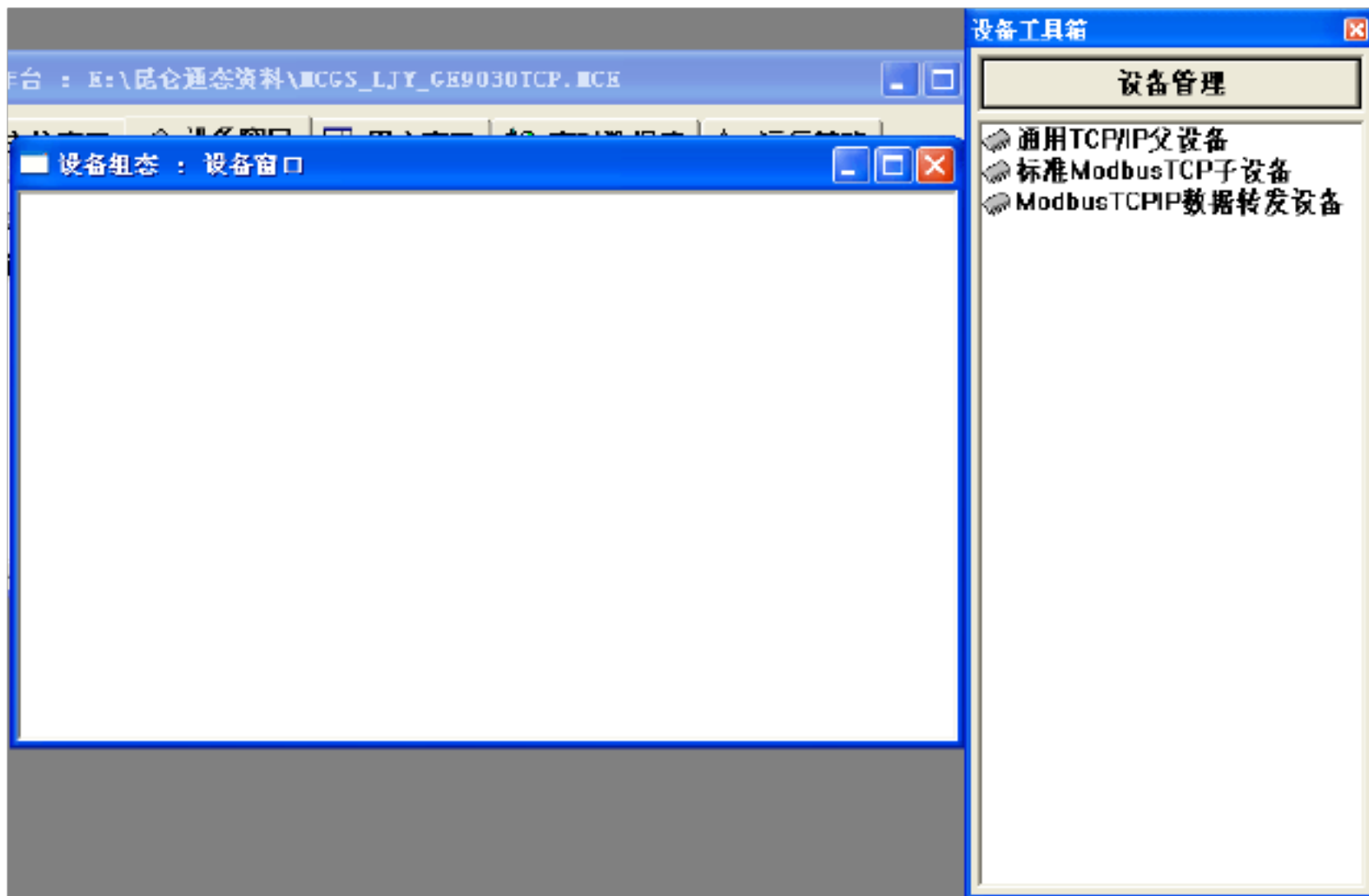


点击“设备组态”，

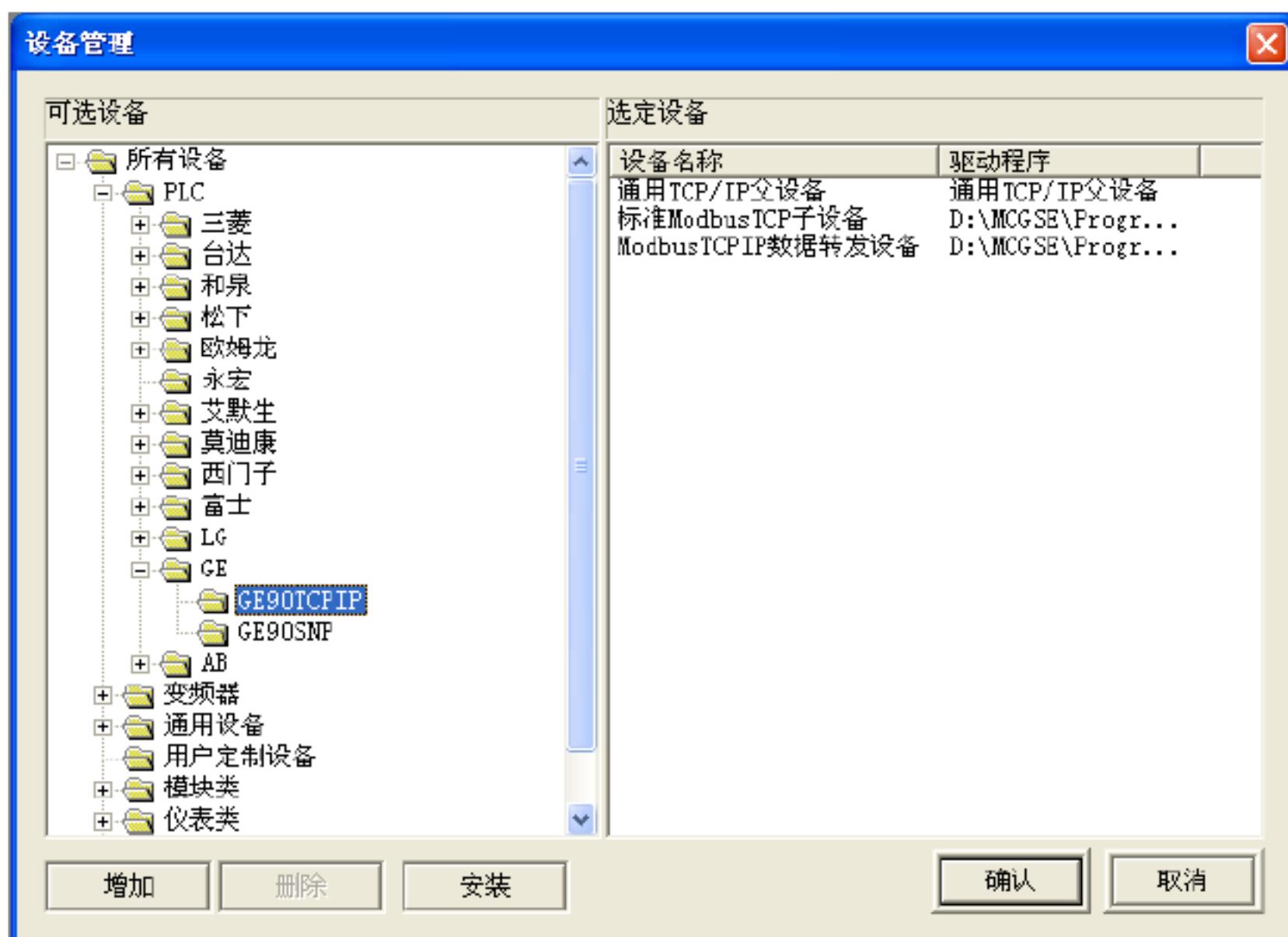
标准文案



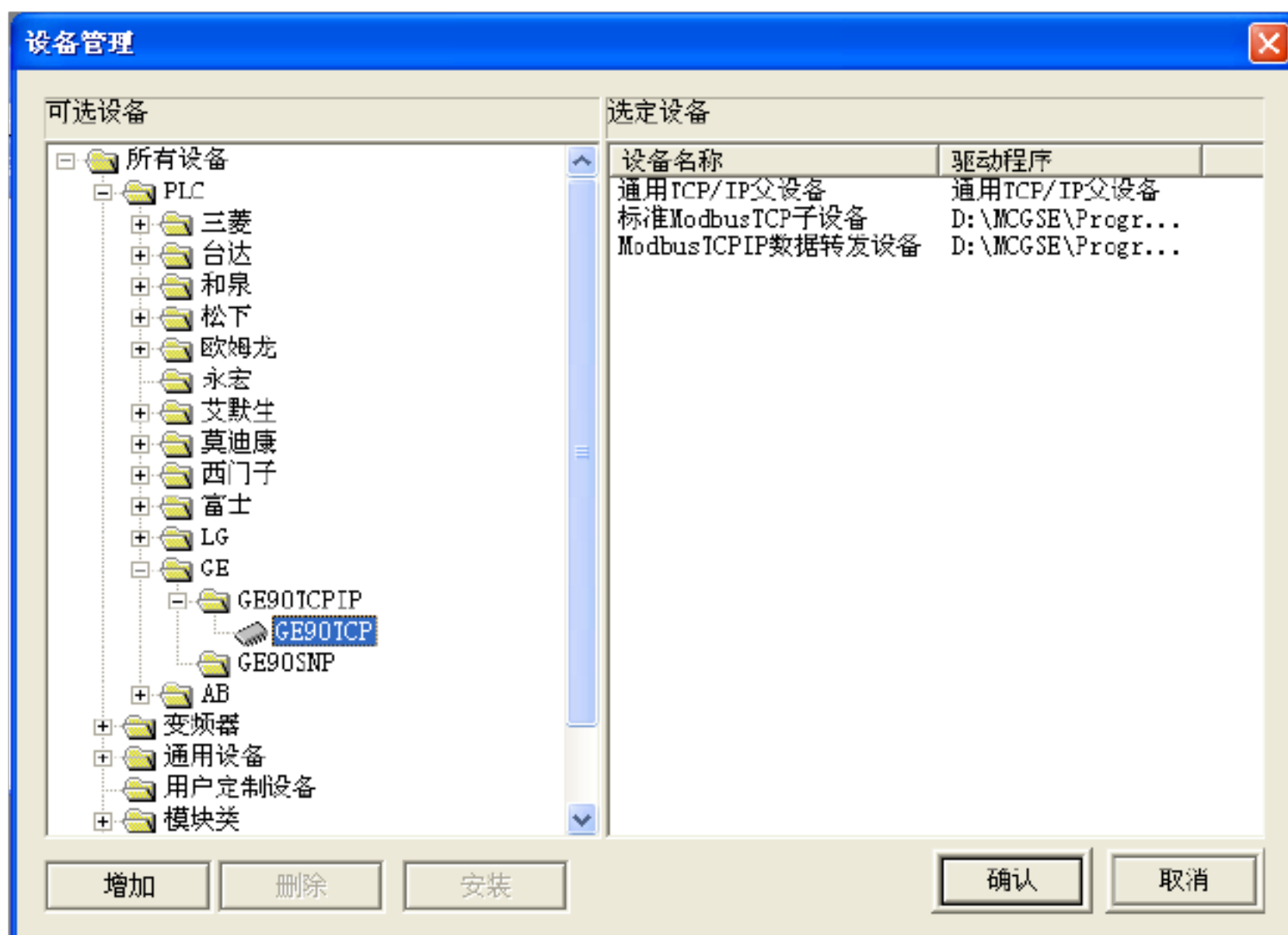
右击选择“设备工具箱 (X)”



点击“设备管理”

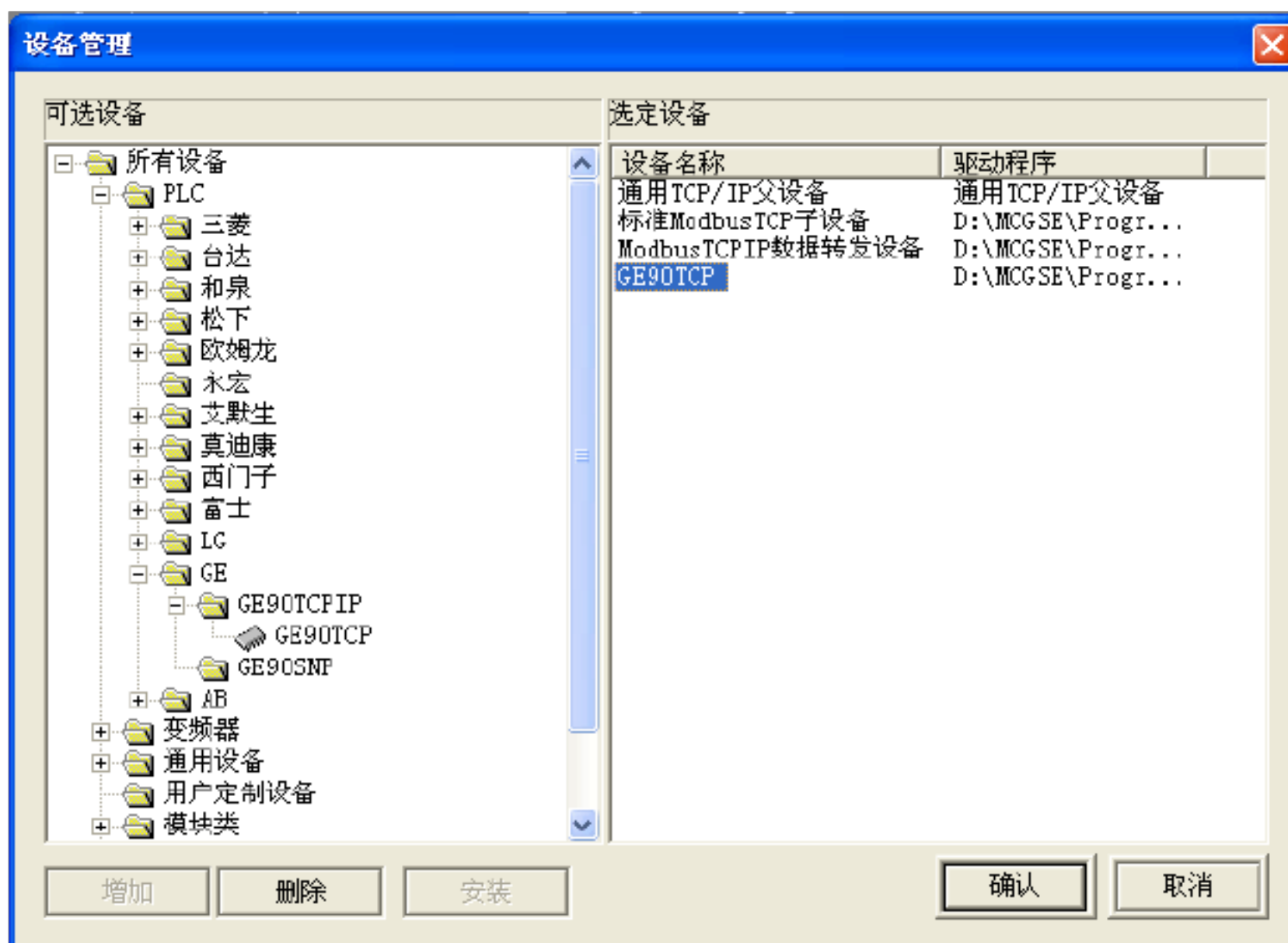


双击“GE90TCPIP”，

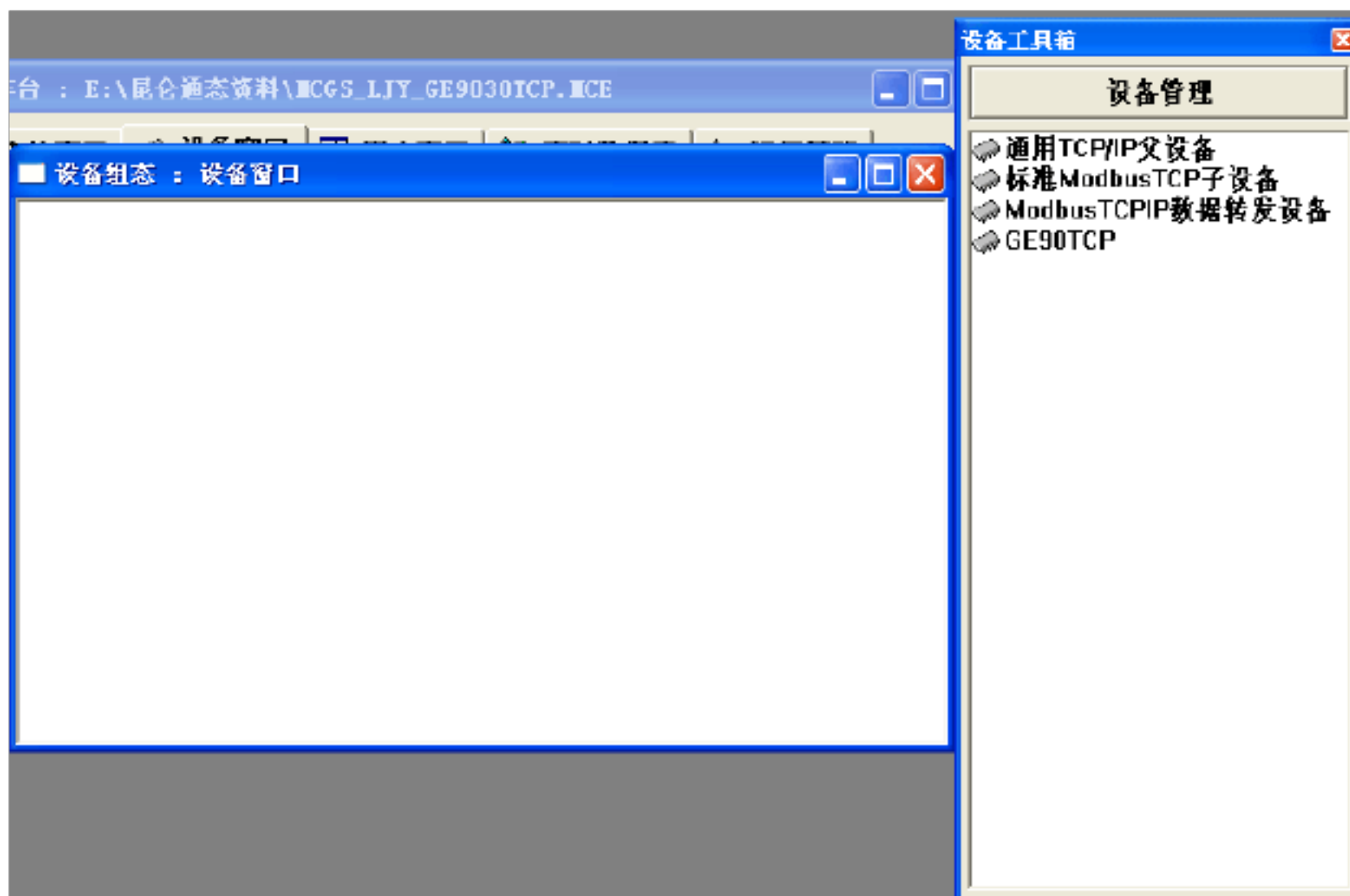


双击“GE90TCP”，

标准文案

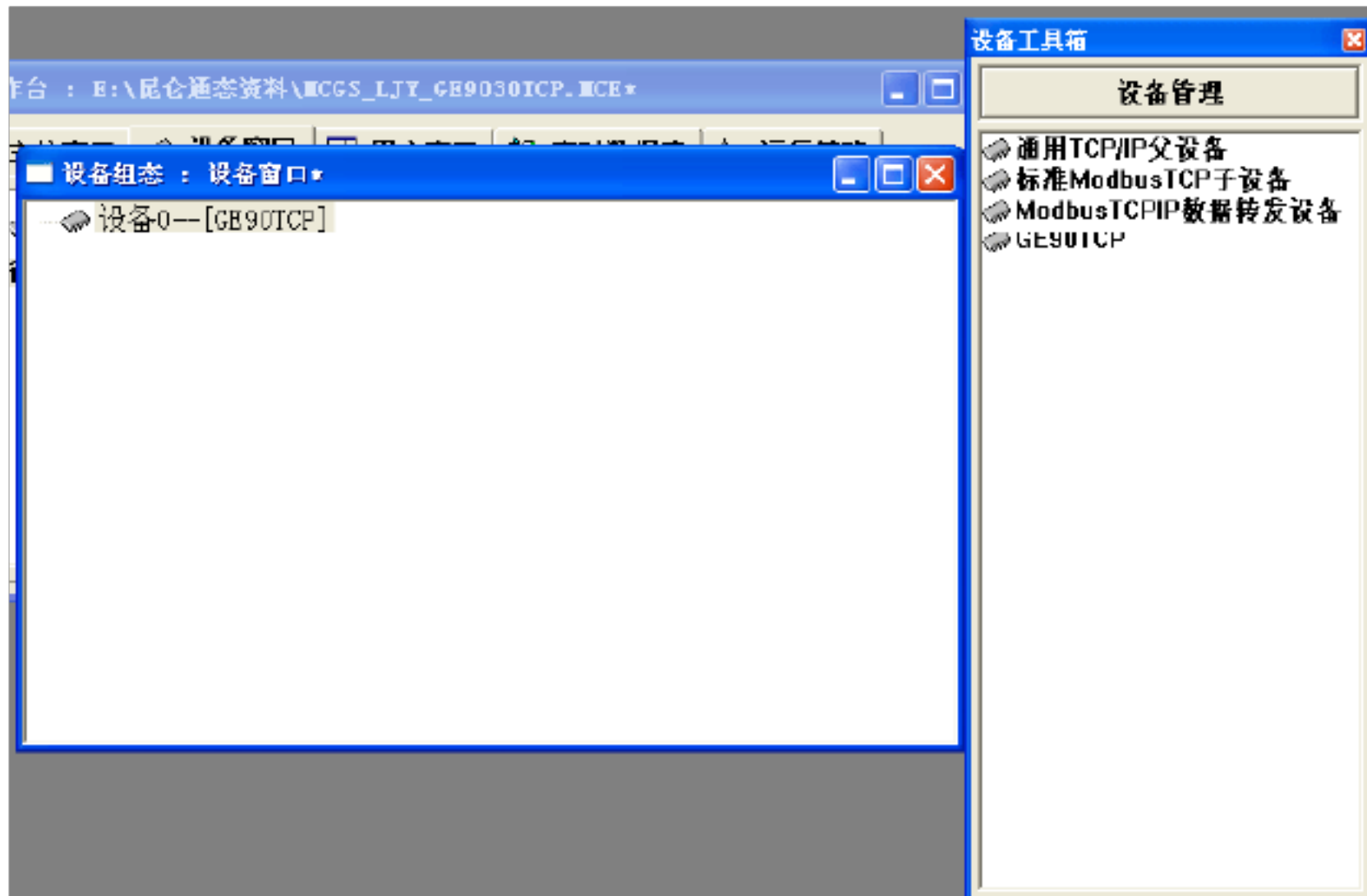


右栏会出现“GE90TCP”，选中，点击“确认”，



双击“GE90TCP”，

标准文案

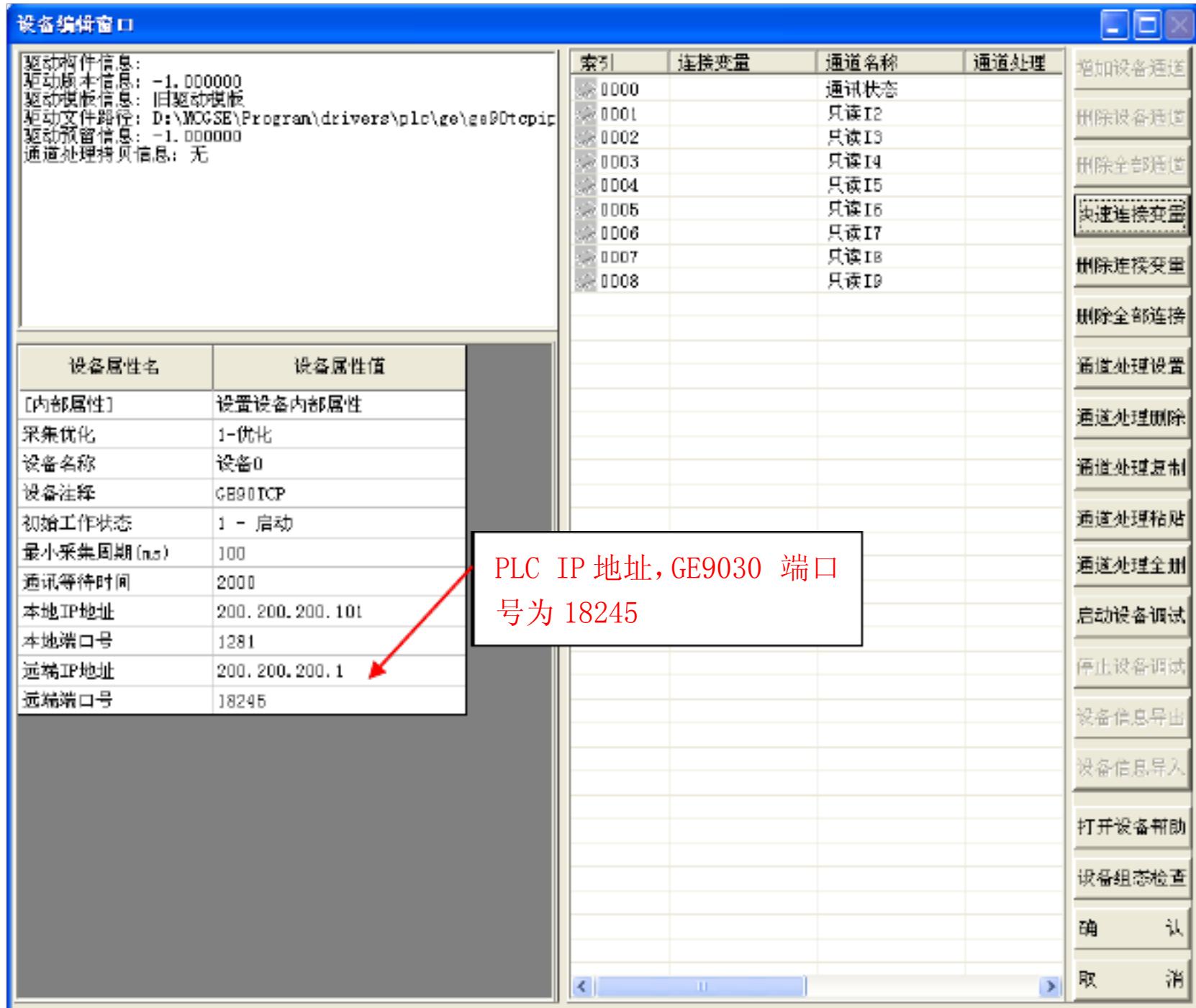


新建变量



双击“设备0--[GE90TCP]”

标准文案



设备编辑窗口

驱动程序信息:
 驱动版本信息: -1.000000
 驱动模板信息: 旧驱动模板
 驱动文件路径: C:\MCGSE\Program\drivers\plc\ge\ge90tcpip
 驱动预留信息: -1.000000
 通道处理规则信息: 无

设备属性名	设备属性值
[内部属性]	设置设备内部属性
采集优化	0-不优化
设备名称	设备0
设备注释	GE90TCP
初始工作状态	1 - 启动
最小采集周期(ms)	100
通讯等待时间	2000
本地IP地址	200.200.200.101
本地端口号	1281
远端IP地址	192.168.0.210
远端口号	18245

索引	连接变量	通道名称	通道处理
0000	ConnFL100	通讯状态	
0001	DI_321	只读I321	
0002	DI_322	只读I322	
0003	DI_323	只读I323	
0004	DI_324	只读I324	
0005	DI_325	只读I325	
0006	DI_326	只读I326	
0007	DI_327	只读I327	
0008	DI_328	只读I328	
		只读I329	
		只读I330	
		只读I331	
		只读I332	
		只读I333	
		只读I334	
		只读I335	
		只读I336	
		只读I337	
		只读I338	
		只读I339	
		只读I340	
		只读I341	
		只读I342	
		只读I343	
		只读I344	
		只读I345	
		只读I346	
		只读I347	
		只读I348	
		只读I349	
		只读I350	
		只读I351	
		只读I352	
		读写Q1	
		读写Q2	
		读写Q3	
		读写Q4	
		读写Q5	
		读写Q6	
		读写Q7	
		读写Q8	
		读写Q9	
		读写Q10	
		读写Q11	
		读写Q12	
		读写Q13	
		读写Q14	
		读写Q15	
		读写Q16	
		读写Q17	
		读写Q18	
		读写Q19	
		读写Q20	
		读写Q21	
		读写Q22	
		读写Q23	
		读写Q24	
		读写Q25	
		读写Q26	
		读写Q27	
		读写Q28	
		读写Q29	
		读写Q30	
		读写Q31	
		读写Q32	
		读写Q33	
		读写Q34	
		读写Q35	
		读写Q36	
		读写Q37	
		读写Q38	
		读写Q39	
		读写Q40	
		读写Q41	
		读写Q42	
		读写Q43	
		读写Q44	
		读写Q45	
		读写Q46	
		读写Q47	
		读写Q48	
		读写Q49	
		读写Q50	
		读写Q51	
		读写Q52	
		读写Q53	
		读写Q54	
		读写Q55	
		读写Q56	
		读写Q57	
		读写Q58	
		读写Q59	
		读写Q60	
		读写Q61	
		读写Q62	
		读写Q63	
		读写Q64	
		读写Q65	
		读写Q66	
		读写Q67	
		读写Q68	
		读写Q69	
		读写Q70	
		读写Q71	
		读写Q72	
		读写Q73	
		读写Q74	
		读写Q75	
		读写Q76	
		读写Q77	
		读写Q78	
		读写Q79	
		读写Q80	
		读写Q81	
		读写Q82	
		读写Q83	
		读写Q84	
		读写Q85	
		读写Q86	
		读写Q87	
		读写Q88	
		读写Q89	
		读写Q90	
		读写Q91	
		读写Q92	
		读写Q93	
		读写Q94	
		读写Q95	
		读写Q96	
		读写Q97	
		读写Q98	
		读写Q99	
		读写Q100	

“采集优化”选择“0—不优化”，否则%R1--%R200地址的值在通道里能看到，窗口里无法显示

触摸屏 IP 地址，本地端口号为 1281

PLC IP 地址，GE9030 端口号为 18245

增加设备通道
 删除设备通道
 删除全部通道
 快速连接变量
 删除连接变量
 删除全部连接
 通道处理设置
 通道处理删除
 通道处理复制
 通道处理粘贴
 通道处理全部
 启动设备调试
 停止设备调试
 设备信息导出
 设备信息导入
 打开设备帮助
 设备组态检查
 确 认
 取 消



点击“设置设备内部属性”，弹出“GE90TCP 通道属性设置”窗口，点击“全部删除”，删除默认生成的设备通道，



新建 I 量



标准文案

新建 Q 量

The dialog box titled "增加通道" (Add Channel) has a blue header bar with a close button (X) on the right. The main area is light gray and contains the following fields:

- 寄存器类型:** A dropdown menu with "Q继电器" (Q Relay) selected.
- 寄存器地址:** A text input field containing "1".
- 通道数量:** A text input field containing "10".
- 操作方式:** Three radio buttons: "只读" (Read Only) is selected, "只写" (Write Only), and "读写" (Read/Write).

At the bottom right, there are two buttons: "确认" (Confirm) and "取消" (Cancel).

新建 UINT 量

The dialog box titled "增加通道" (Add Channel) has a blue header bar with a close button (X) on the right. The main area is light gray and contains the following fields:

- 寄存器类型:** A dropdown menu with "R寄存器" (R Register) selected.
- 数据类型:** A dropdown menu with "16位 无符号二进" (16-bit Unsigned Binary) selected.
- 寄存器地址:** A text input field containing "1".
- 通道数量:** A text input field containing "10".
- 操作方式:** Three radio buttons: "只读" (Read Only), "只写" (Write Only), and "读写" (Read/Write) is selected.

At the bottom right, there are two buttons: "确认" (Confirm) and "取消" (Cancel).

新建 INT 量

增加通道

寄存器类型: R寄存器 数据类型: 16位 有符号二

寄存器地址: 11 通道数量: 10

操作方式: 只读 只写 读写

确认 取消

GE90TCP通道属性设置

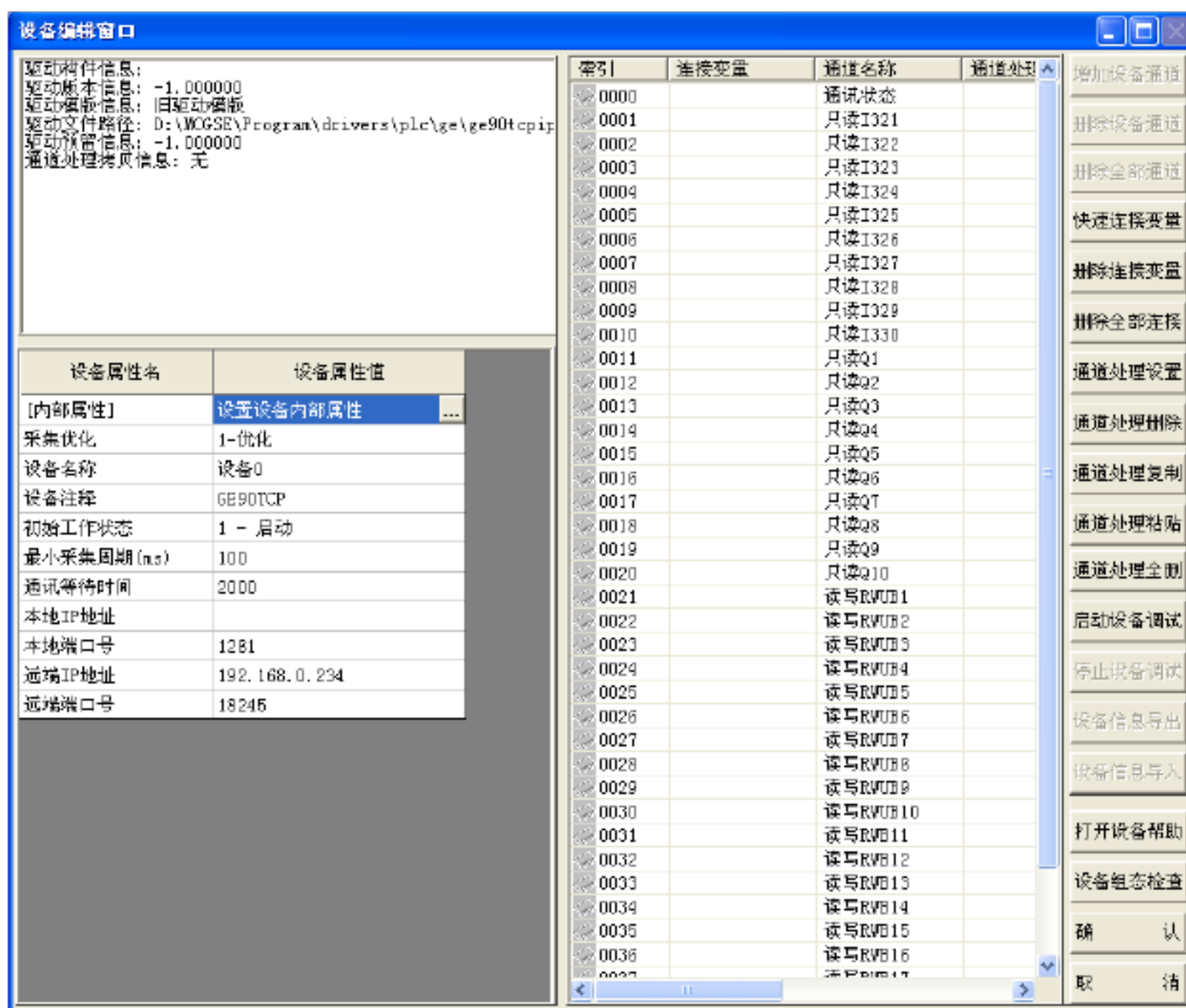
序号	设备通道	读写类型
1	只读I321	只读PLC数据
2	只读I322	只读PLC数据
3	只读I323	只读PLC数据
4	只读I324	只读PLC数据
5	只读I325	只读PLC数据
6	只读I326	只读PLC数据
7	只读I327	只读PLC数据
8	只读I328	只读PLC数据
9	只读I329	只读PLC数据
10	只读I330	只读PLC数据
11	只读Q1	只读PLC数据
12	只读Q2	只读PLC数据

增加通道
删除一个
全部删除
索引拷贝

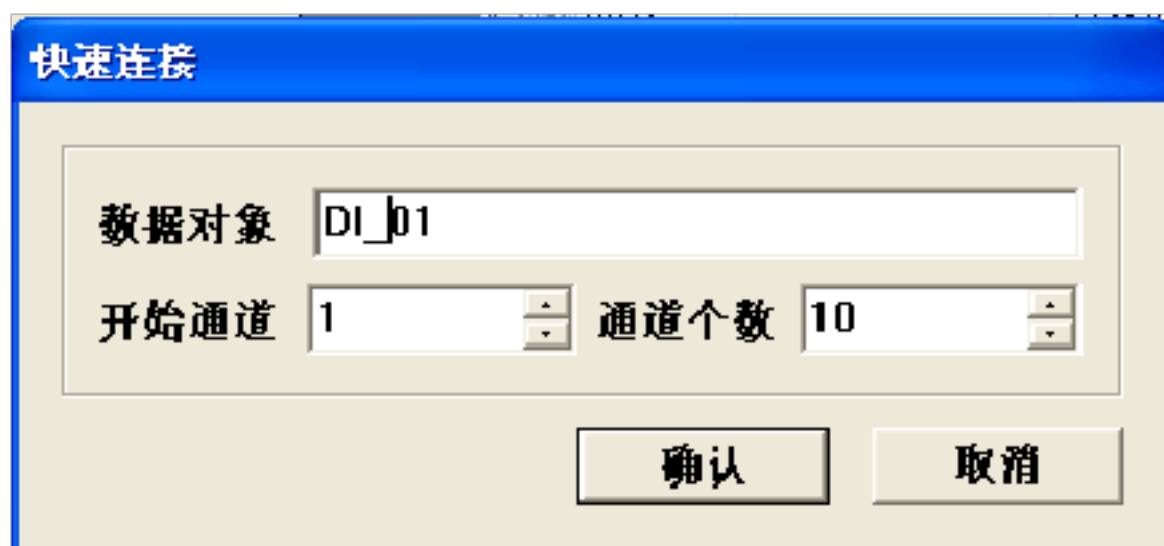
确认(A) 取消(C) 帮助(H)

点击“确认 (A)”。

标准文案



选中“0001”，点击“快速连接变量”，



输入“数据对象”，通道个数，点击“确认”，

选中“0011”，点击“快速连接变量”，



输入“数据对象”，通道个数，点击“确认”，

选中“0021”，点击“快速连接变量”，



输入“数据对象”，通道个数，点击“确认”，

选中“0031”，点击“快速连接变量”，

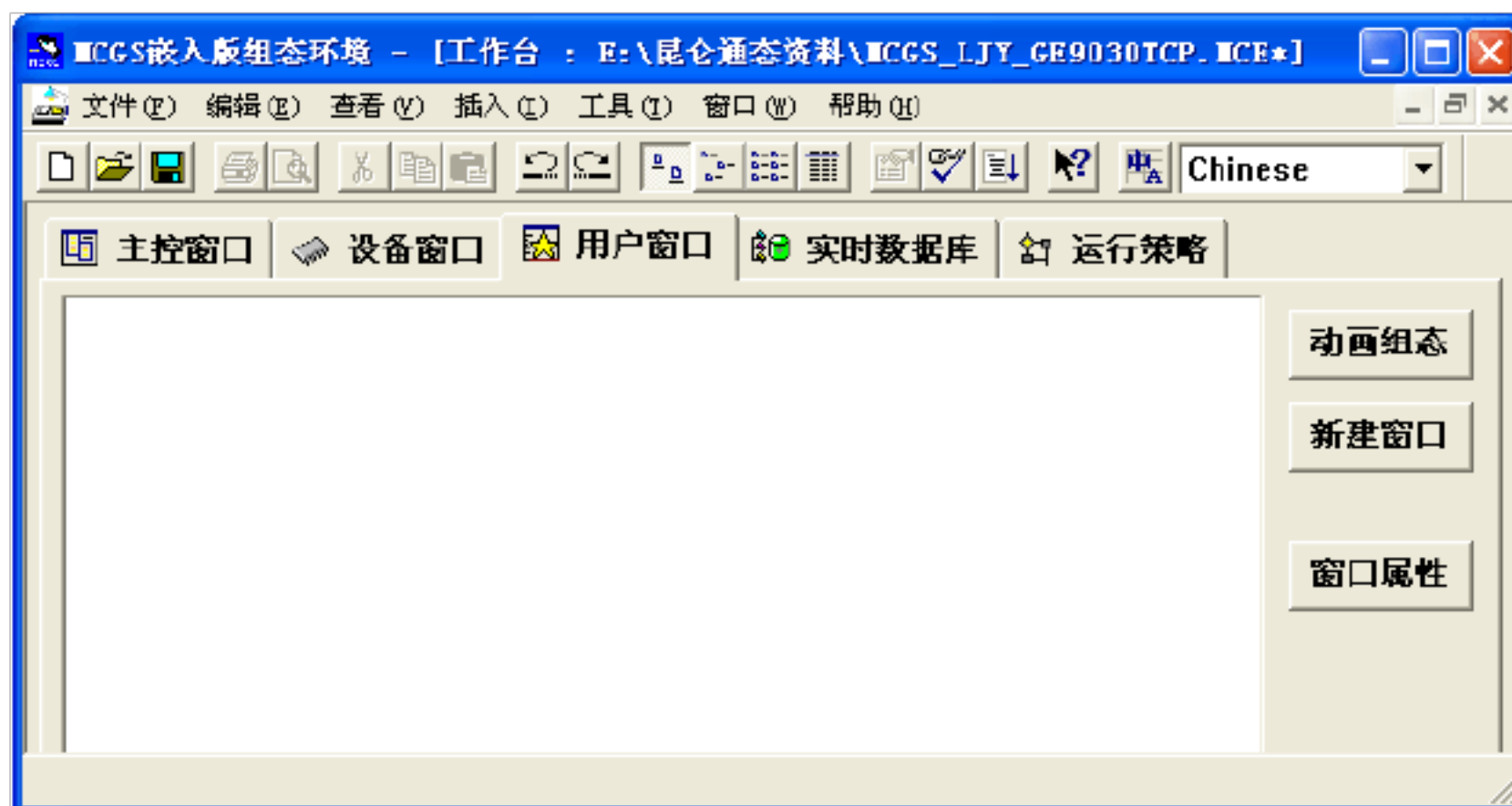


输入“数据对象”，通道个数，点击“确认”，



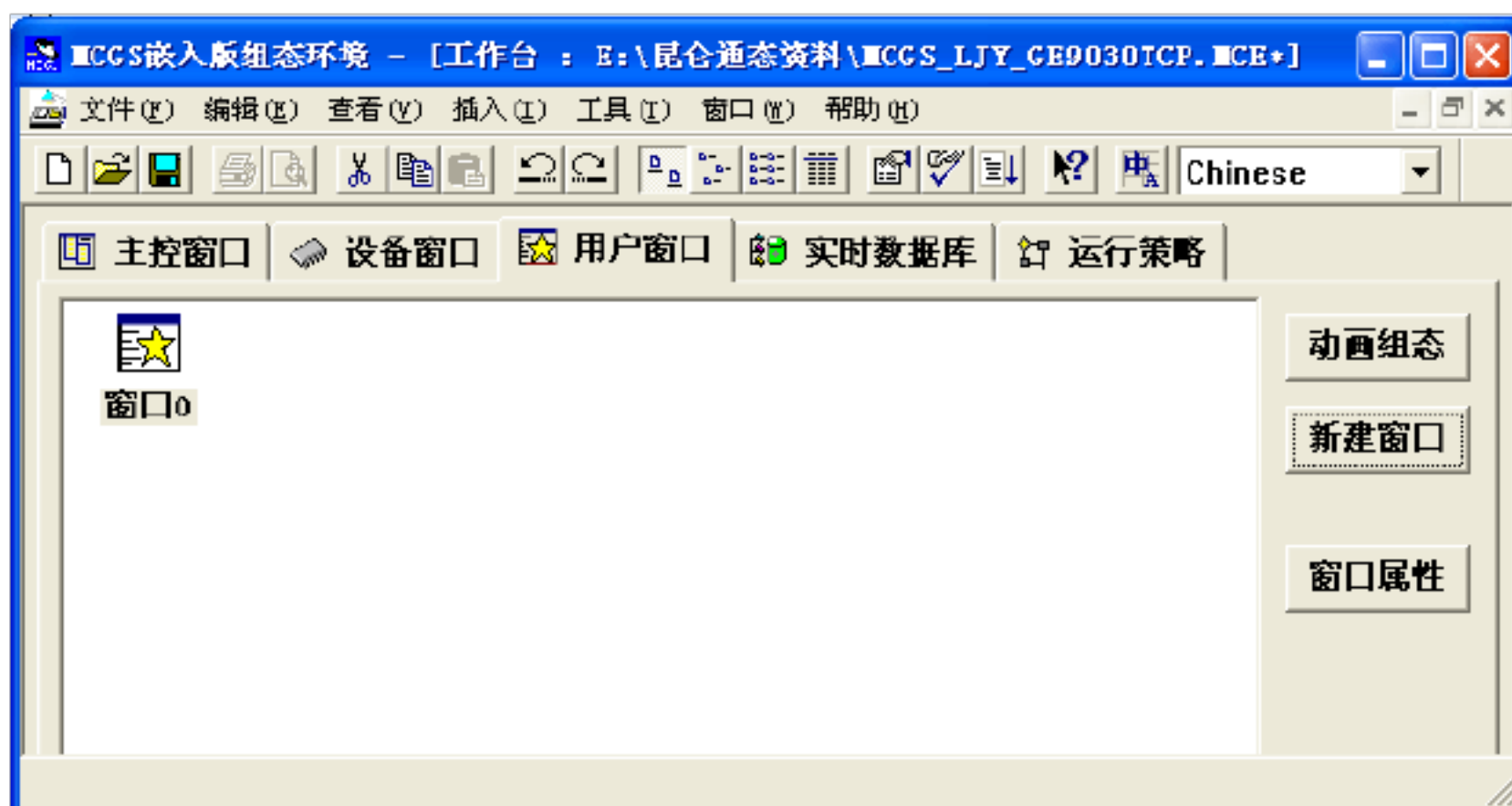
点击“确认”，弹出“添加数据对象”窗口，点击“全部添加”。

新建窗口

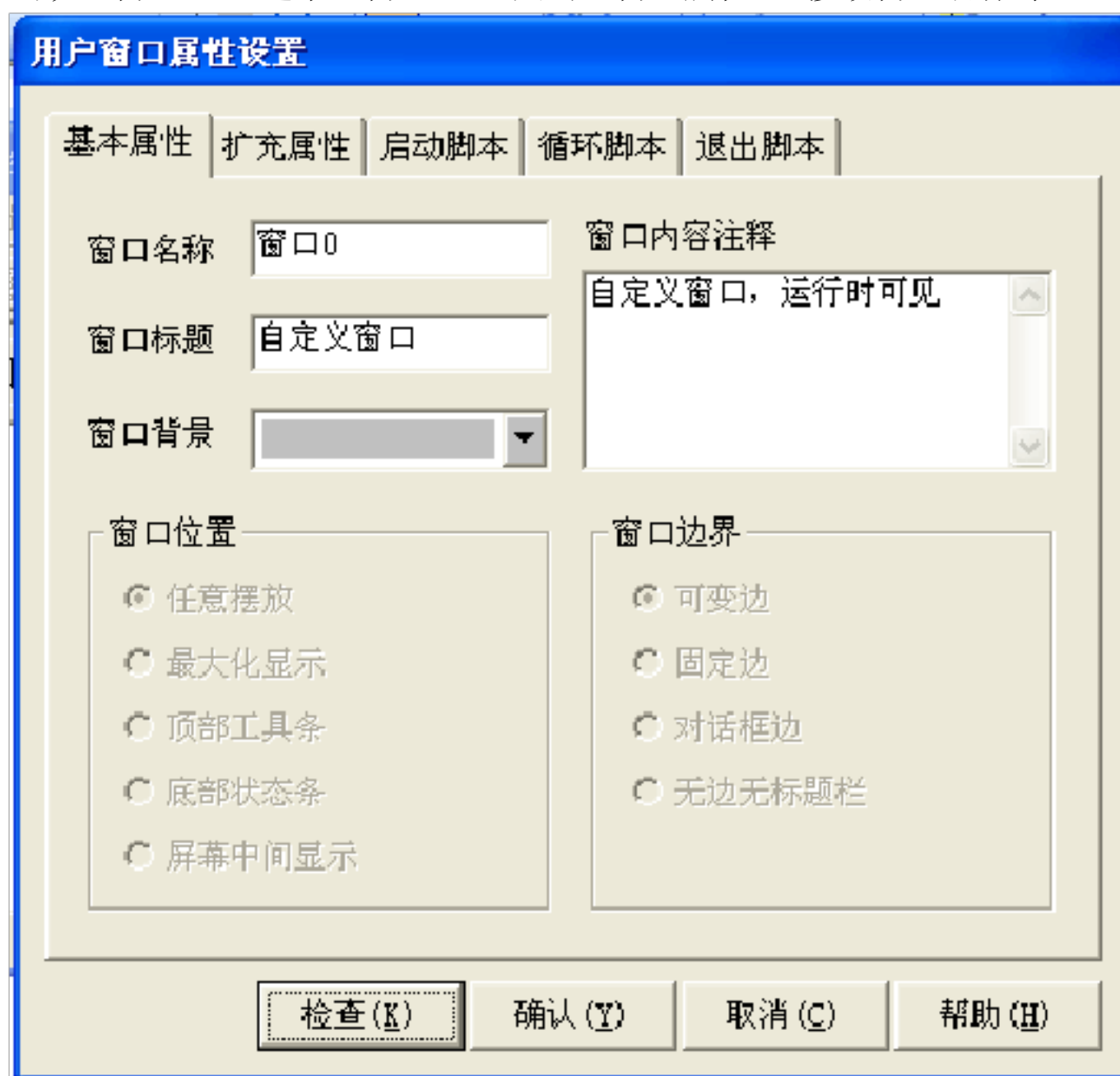


点击“新建窗口”，

标准文案

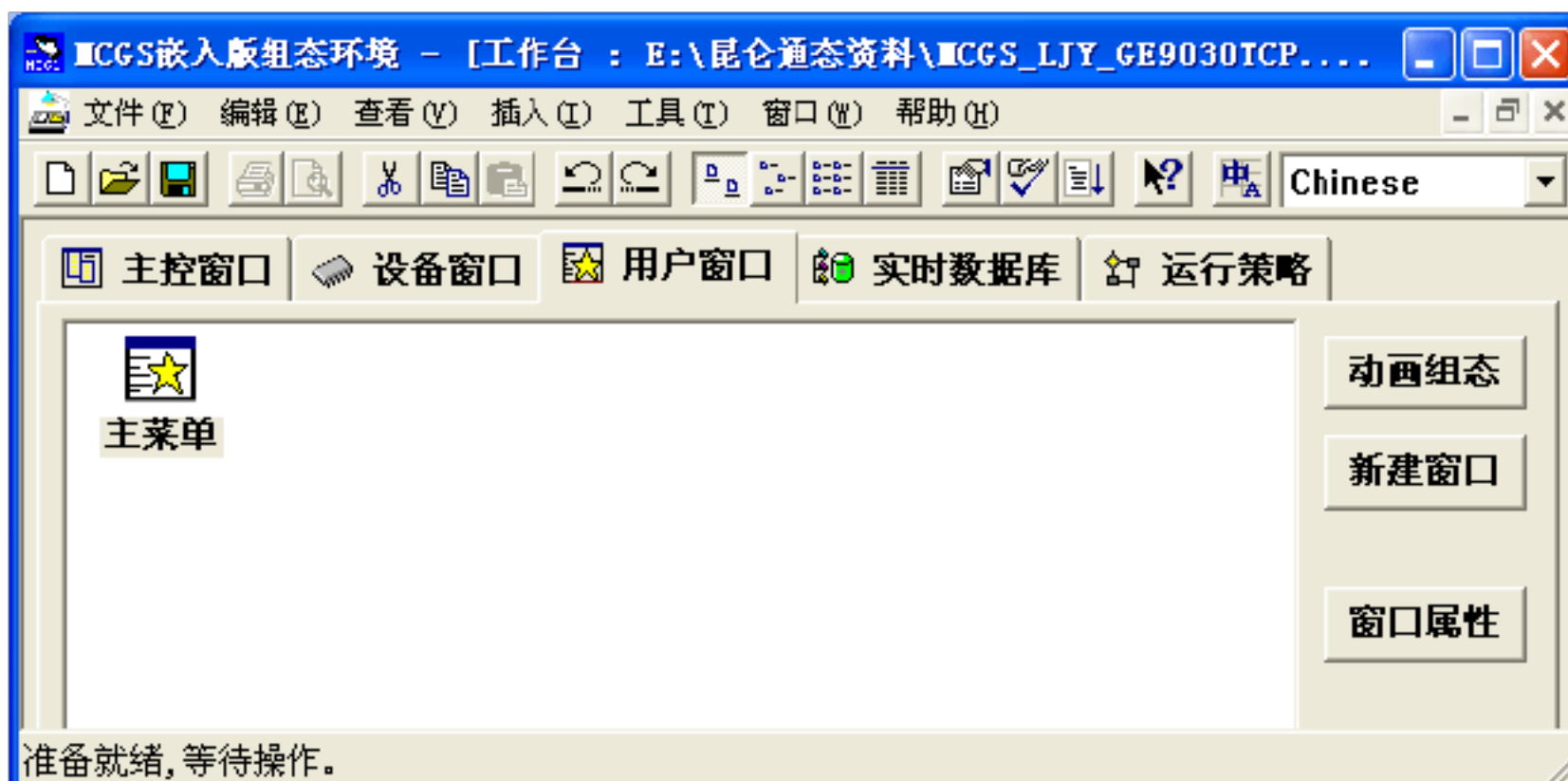


出现“窗口0”，选中“窗口0”，点击“窗口属性”，修改窗口名称等，

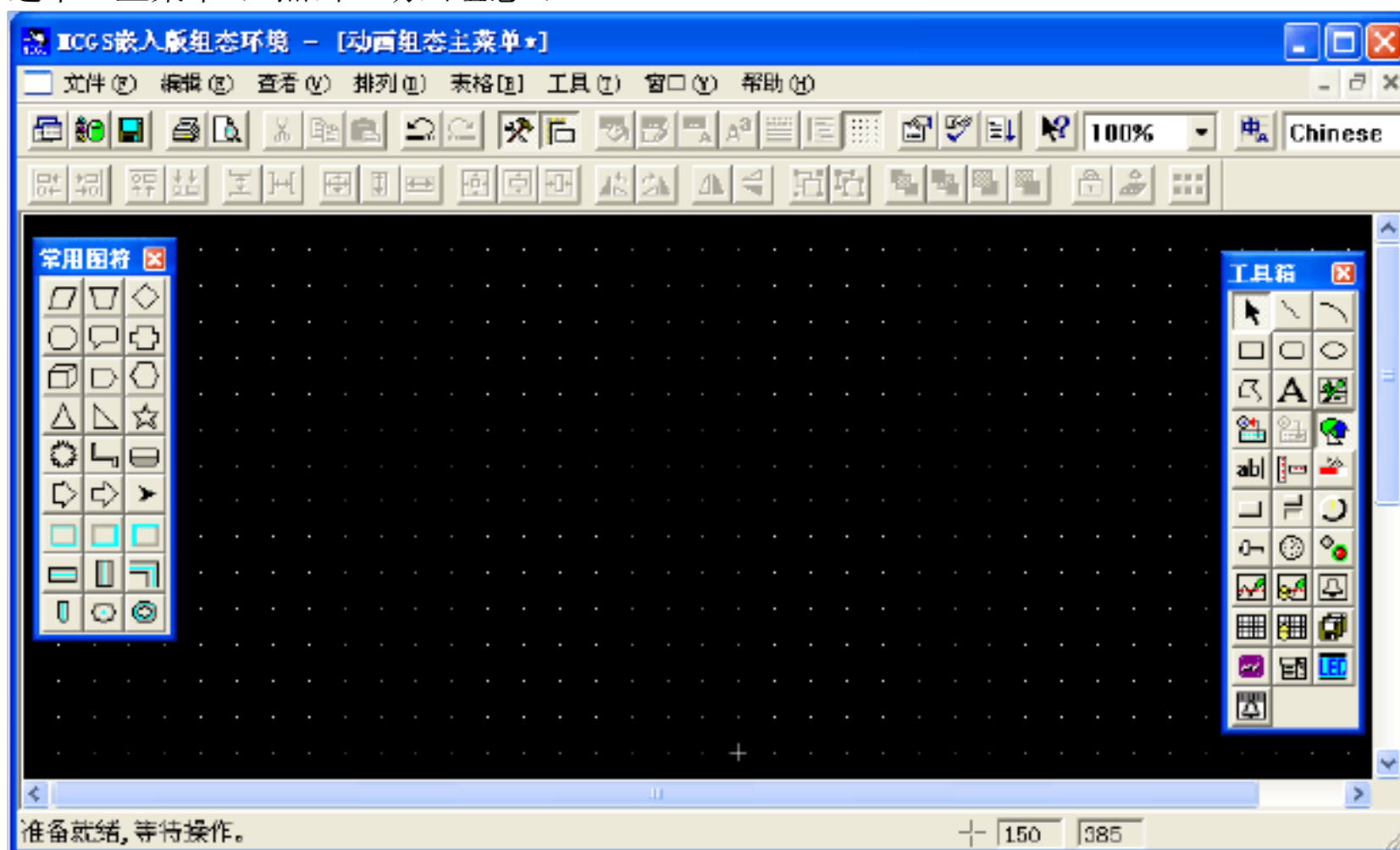


可修改窗口名称、窗口背景色，点击“确认”。

画面编辑

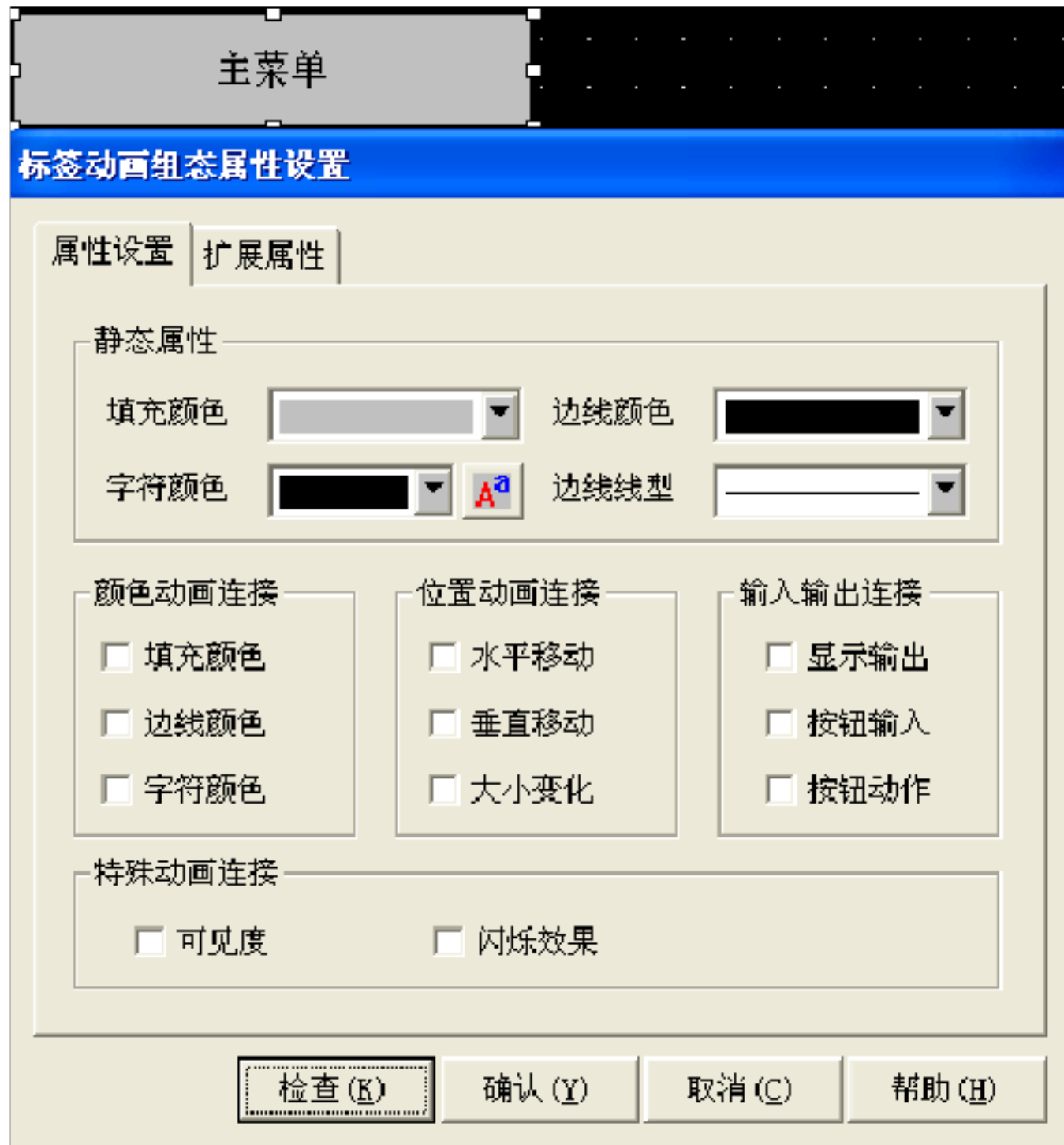


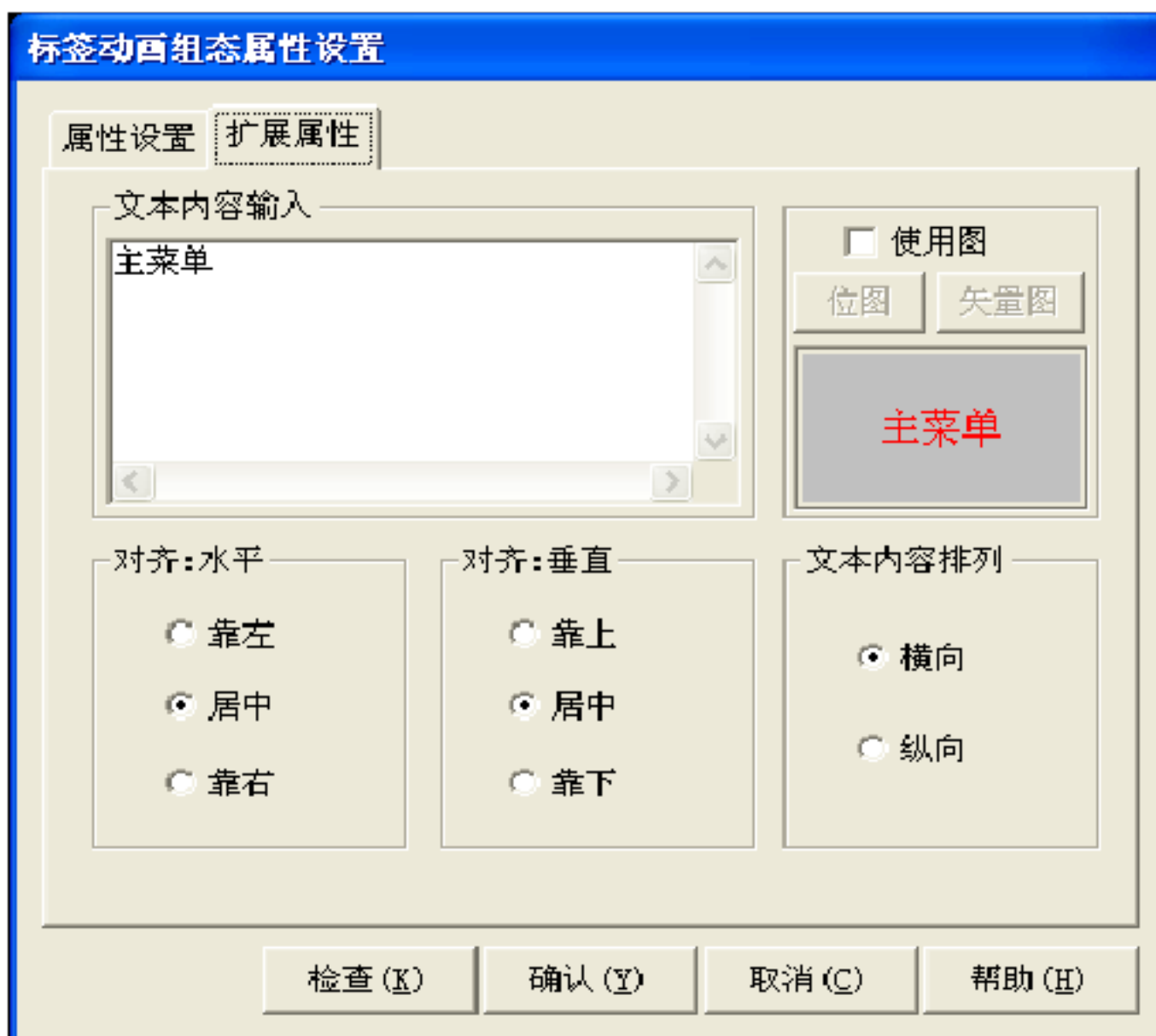
选中“主菜单”，点击“动画组态”，



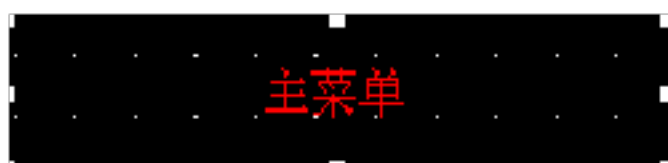
标准文案

1、文本



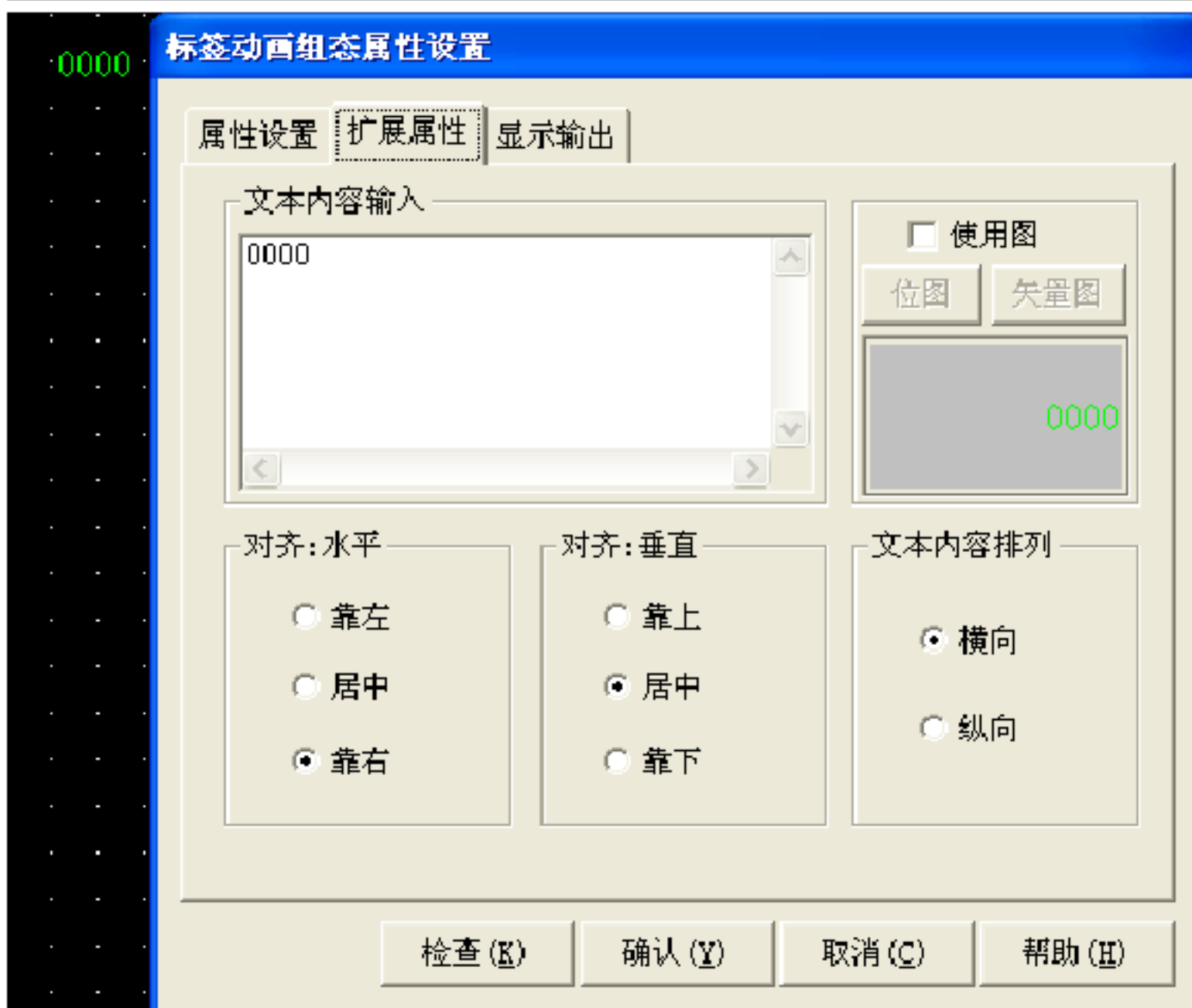
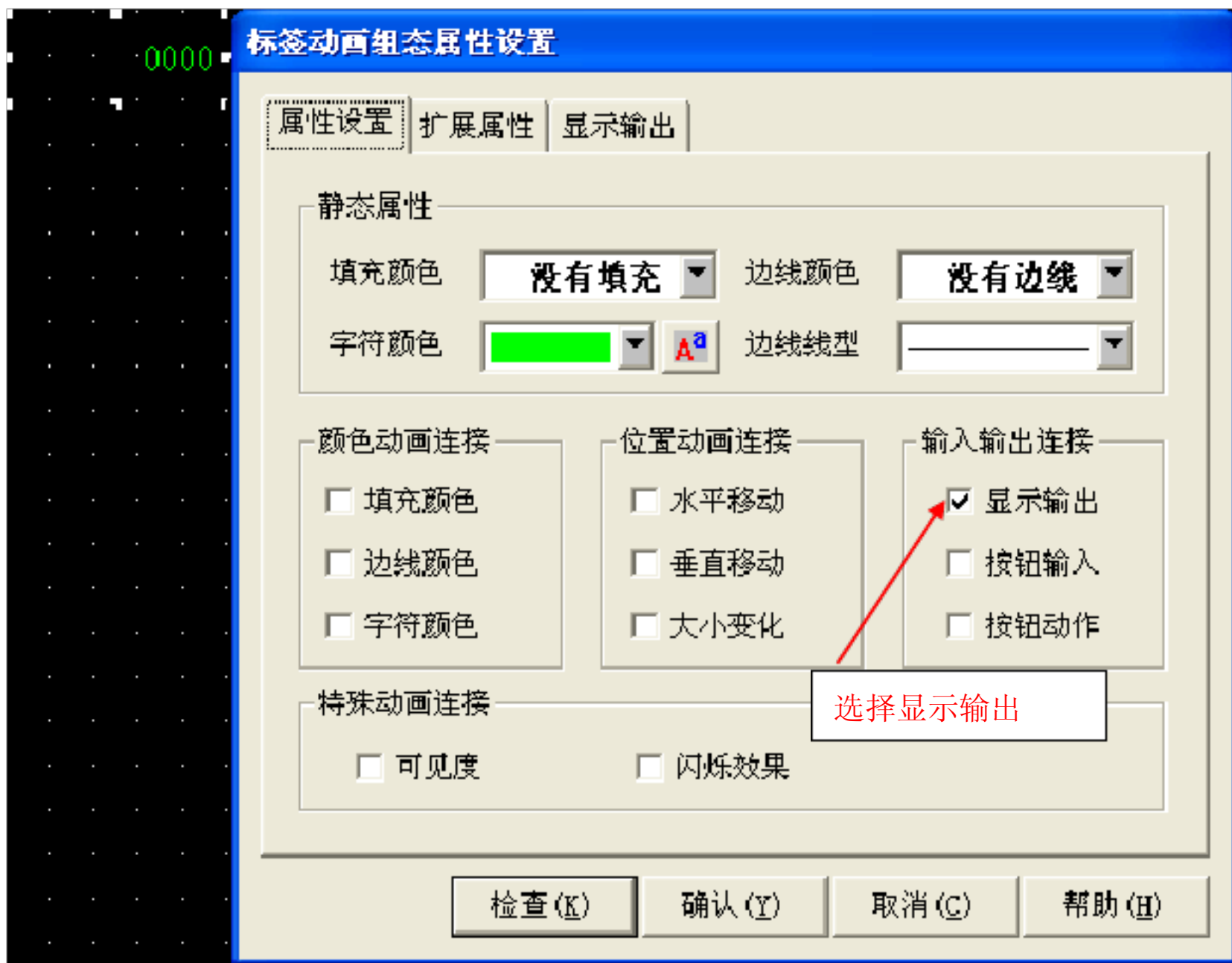


点击“确认”



标准文案

2、数值显示



标准文案

以上内容仅为本文档的试下载部分，为可阅读页数的一半内容。如要下载或阅读全文，请访问：<https://d.book118.com/736040053112011101>