

高考考文的 构之由古而今照 构 件





contents

目录

- 引言
- 由古而今对照式论证结构概述
- 经典古文对照实例分析
- 现代议论文对照实例分析
- 由古而今对照式论证结构的写作技巧
- 实践与提升

01

引言

目的与意义



目的

使学生明确由古而今对照式论证结构在高考考场议论文中的应用方法，提高议论文写作水平。



意义

通过深入了解由古而今对照式论证结构，增强学生议论文的逻辑性和说服力，提高高考语文成绩。



议论文的定义与分类



定义

议论文是一种以议论为主要表达方式的文体，通过对某个观点或问题的阐述、分析、论证，达到说服读者的目的。

分类

根据论证角度的不同，议论文可以分为立论文和驳论文；根据论证方式的不同，议论文可以分为直接论证和间接论证。

由古而今对照式论证结构属于间接论证的一种。

02

由古而今照 构述



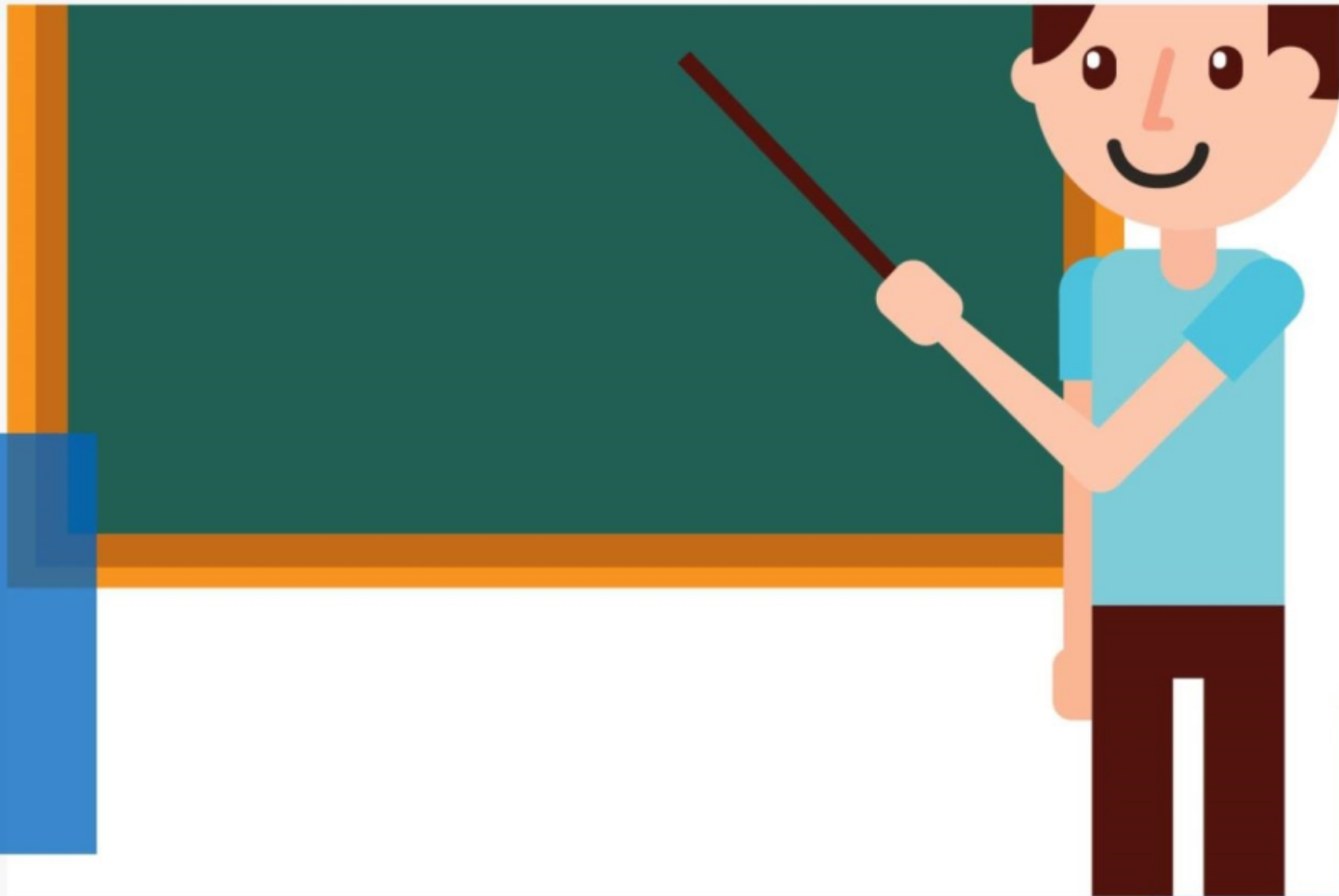
定义与特点

定义

由古而今对照式论证结构是一种议论文结构，通过对比古代与现代的情况，揭示主题或观点。

特点

对比鲜明，具有说服力，能够深入剖析主题或观点，使读者更加深刻地理解论点。





适用范围与优势

适用范围

适用于涉及古今对比的议论文题目，如“古代智慧在现代的应用”、“科技进步对传统文化的冲击”等。

优势

通过对比古今差异，使论点更加突出，增强文章的说服力，使读者更加信服。





结构示例与解析



结构示例

1. 引言：提出论点或主题。

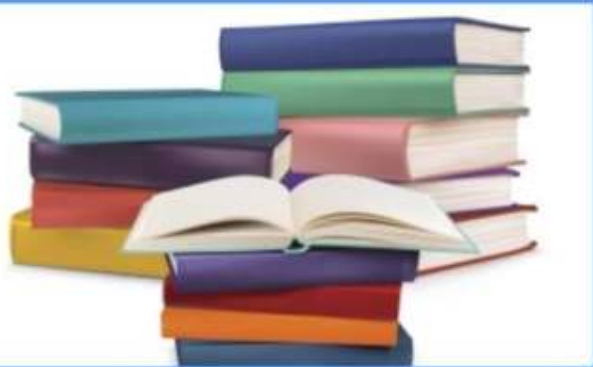


2. 主体部分



结构示例与解析

1. 描述古代情况。



2. 描述现代情况。

3. 对比分析古今差异。





结构示例与解析

4. 总结论点，强调主题或观点。

解析：通过对比古代和现代的实际情况，分析其差异，从而证明论点的正确性。在对比过程中，要注意突出主题或观点，使文章更加紧凑有力。



03

典古文照例 分析



《师说》与《劝学》的对比分析

总结词

两篇古文均强调学习的重要性，但《师说》强调从师学习的必要性，而《劝学》则强调学习的过程和方法。

详细描述

《师说》通过正反对比论证，强调了从师学习的必要性，认为“人非生而知之者，孰能无惑？惑而不从师，其为惑也，终不解矣”。而《劝学》则通过比喻、举例等多种手法，详细阐述了学习的过程和方法，强调了“学不可以已”的观点。



《赤壁赋》与《阿房宫赋》的对比分析

总结词

两篇古文均为借景抒怀之作，但《赤壁赋》表达了豁达的人生态度，而《阿房宫赋》则表达了对历史兴衰的感慨。

详细描述

《赤壁赋》中，苏轼通过描绘赤壁之景，抒发了豁达的人生态度，认为“寄蜉蝣于天地，渺沧海之一粟。哀吾生之须臾，羡长江之无穷”。而《阿房宫赋》则通过描绘阿房宫的壮丽景象，表达了对历史兴衰的感慨，认为“灭六国者六国也，非秦也。族秦者秦也，非天下也”。

以上内容仅为本文档的试下载部分，为可阅读页数的一半内容。如要下载或阅读全文，请访问：
<https://d.book118.com/738030135030006067>