

【阐明】

某房产中介连锁企业欲开发一种基于 Web 的房屋中介信息系统,以有效管理房源和客户,提高成交率。该系统的重要功能是:

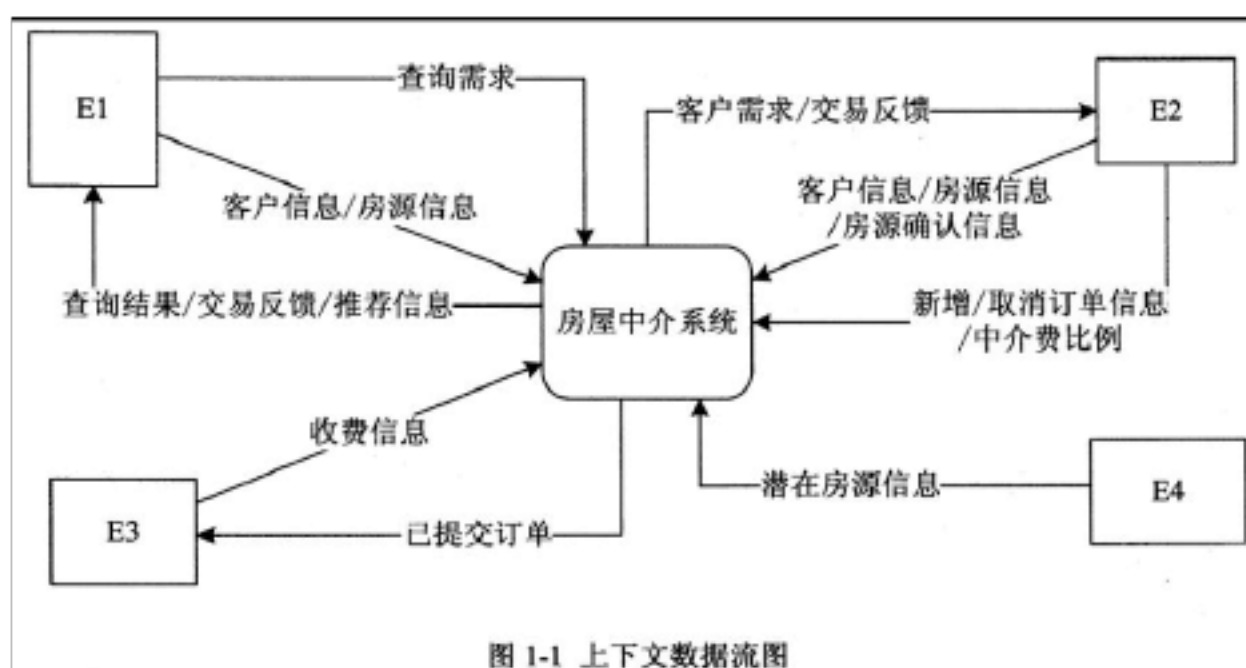
1.房源采集与管理。系统自动采集外部网站的潜在房源信息,保留为潜在房源。由经纪人联络确认的潜在房源变为房源,并添加发售/出租房源的客户。由经纪人或客户登记的发售/出租房源,系统将其保留为房源。房源信息包括基本状况、配套设施、交易类型、委托方式和业主等。经纪人可以对房源进行更新等管理操作。

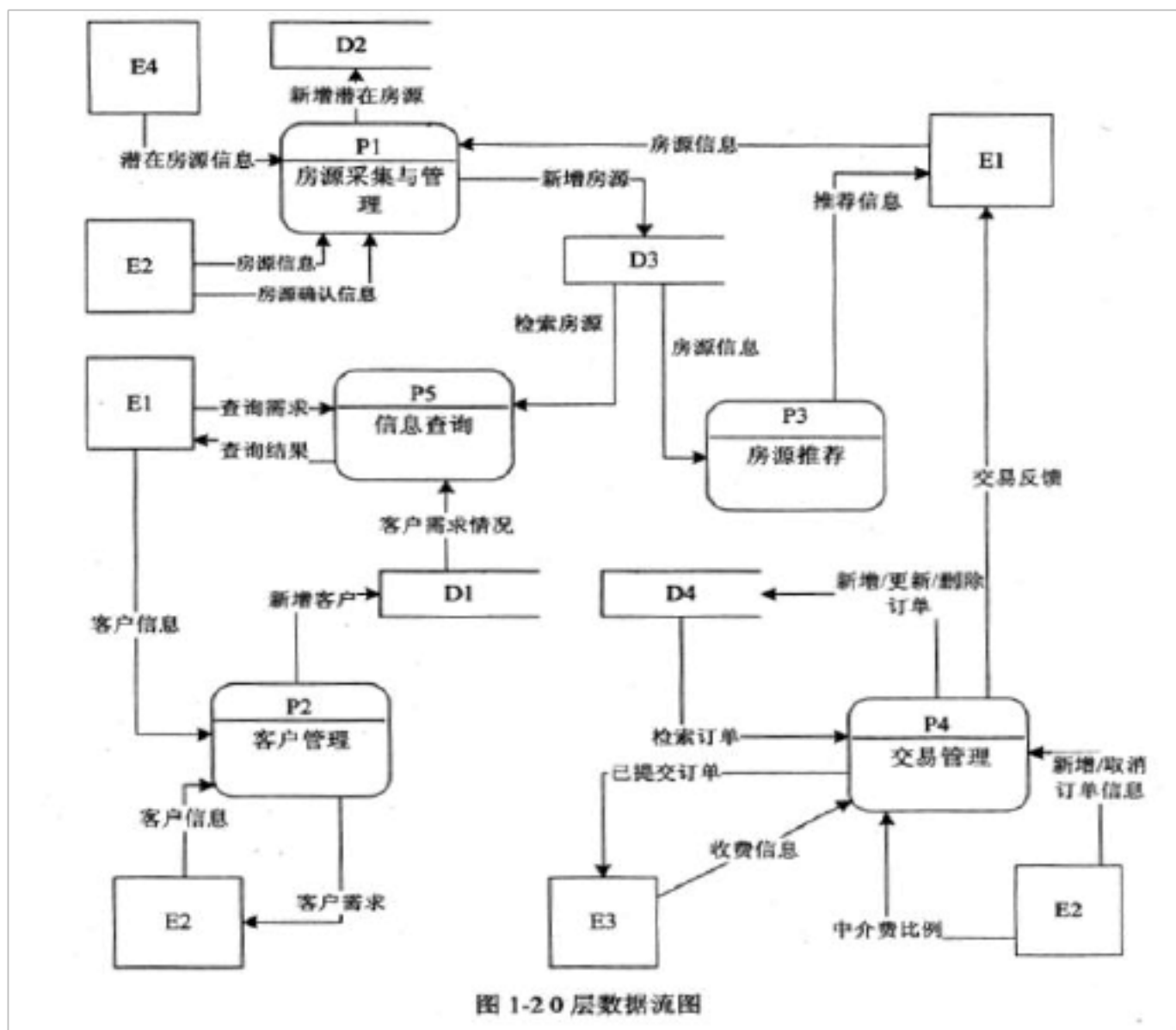
2.客户管理。求租/求购客户进行注册、更新,推送客户需求给经纪人,或由经纪人对求租/求购客户进行登记、更新。客户信息包括身份证号、姓名、手机号、需求状况、委托方式等。

3.房源推荐。根据客户的需求状况(求购/求租需求状况以及发售/出租房源信息),向已登录的客户推荐房源。

4.交易管理。经纪人对租售客户双方进行交易信息管理,包括订单提交和取消,设置收取中介费比例。财务人员收取中介费之后,表达该订单已完成,系统更新订单状态和房源状态,向客户和经纪人发送交易反馈。

5.信息查询。客户根据自身查询需求查询房屋供需信息。现采用结构化措施对房屋中介信息系统进行分析与设计,获得如图 1-1所示的上下文数据流图和图 1-2所示的 0 层数据流图。





问题：1.1 (4分)

1.使用阐明中的词语，给出图 1-1 中的实体 E1~E4 的名称。

请输入答案

问题：1.2 (4分)

2.使用阐明中的词语，给出图 1-2 中的数据存储 D1~D4 的名称。

请输入答案

问题：1.3 (3分)

3.根据阐明和图中术语，补充图 1-2 中缺失的数据流及其起点和终点。

请输入答案

问题：1.4 (4分)

4.根听阐明中术语，给出图 1-1中数据流“客户信息”、“房源信息”的构成。

请输入答案

【阐明】

某企业要开发一套网络共享(租用)平台，重要包括移动端 APP 和管理员服务端程序，其中管理员服务端程序采用 ASP.NET+SQL Server技术，前端页面采用 HTML+CSS+JavaScript技术，重要包括管理员登录、租借记录管理、顾客管理、物品管理、顾客计费管理、异常状况处理等功能。项目团队某组员被分派设计实现管理员登录及异常状况查看功能部分。

问题：2.1 (5分) 为了防止人为对网站的恶意袭击(程序暴力破解方式进行不停的登录、灌水等)，可采用 JavaScript验证码技术，验证码是将一串随机产生的数字或符号生成一种不能复制的网页元素(图片、按钮等)，并加入某些干扰原因防止 OCR。假设在页面加载时就要生成验证码，且验证码长度为 4 位，验证码由数字及字母构成，生成验证码的网页元素是一种 ID为“myCheck”的 Button根据题目描述，完成如下程序。

```
var validateCode ;  
  
window.__(1)__ = function createValidate () {  
    validateCode = "" ;  
    var codeLength = __ (2) __ ;  
    var validateElement = document.getElementById(" __ (3) __ ") ;  
    var characters= new Array(0,1,2,3,4,5,6,7,8,9,'A','B','C','D','E','F','G','H','I','J',  
    'K','L','M','N','O','P','Q','R','S','T','U','V','W','X','Y','Z') ;  
    for(var i = 0 ; i < __ (4) __ ; i++) {  
        var index = Math.floor(Math.random()*36) ;  
        validateCode += characters[ __ (5) __ ] ;  
    }  
    validateElement.value = validateCode ;  
}
```

请输入答案

问题：2.2 (4分)

在 ASP.NET 连接 SQLServer数据库时，一般是要将连接字符串写到项目的 Web.config文件中。

假设要连接的 SQL Server数据库服务器 IP 地址为“192.168.2.4”服务器的身份认证采用 SQL

Server与 Windows 混合验证模式，数据库名为“RentDB”数据库的登录顾客名为“sa”密码为

“@11233”在 Web.config 文件的标识中设置数据库连接程序。根据题目描述，完成如下程序。

```
< (6) >  
<add name="sqlconstr" (7)="server=(8);database=(9);UID=sa;PWD=@11233" />  
</ (6) >
```

请输入答案

问题：2.3 (6分)

如下程序实现顾客异常状况查看，通过问题 2 的配置文件获取连接字符串，数据库中顾客表

(users) 租用记录表(rents)构造如表 2-1、表 2-2 所示。顾客异常状况查看页面中包括顾客名文

本框 (ID为 txtusername) 数据绑定控件 GridView (ID为 gvRents) 等。为了显示效果：直观,给每

个字段设置对应的中文别名,通过 users和 rents表联合查询(根据 userid字段关联)，查询的顾客

名由页面文本框输入，异常状况指 rents表中 rentStatu属性值为“异常”的记录，采用 SQL 参

数化方式实现数据库查询。 根据题目描述，完成如下程序。

表 2-1 users 表结构

字段名	数据类型	说明
userid	nchar(20)	用户编号, 主键
userName	nchar(20)	姓名
sex	char(10)	性别
birthday	smalldatetime	生日
phone	char(20)	手机号

表 2-2 rents 表结构

字段名	数据类型	说明
rentid	nchar(20)	租用编号, 主键
userid	nchar(20)	用户编号, 外键
goodsid	nchar(20)	物品编号, 外键
beginTime	datetime	起始时间
endTime	datetime	结束时间
expenses	float	费用
rentStatus	nchar(10)	状态

```

SqlDataAdapter da = new SqlDataAdapter(sql.ToString(), con);
if (this.txtusername.Text != "")
{
    sql.Append(" and username=@username");
    SqlParameter p = new SqlParameter("___ (14) ___", this.txtusername.Text);
    da = new SqlDataAdapter(sql.ToString(), con);
    da.SelectCommand.Parameters.Add(p);
}
DataSet ds = new DataSet();
da.Fill(ds);
this.gvRents.___ (15) ___ = ds.Tables[0];
this.gvRents.DataBind();
}

```

请输入答案

在开发某大型电子商务系统的过程中, 为保证项目的开发质量, 需要进行软件测试, 某测试员被分派完成人事管理模块及某函数的测试任务。

问题: 3.1 (分)

在人事管理模块中, 对加班员工奖励制度:

(1)年薪制:月加班超过 15 小时(包括 15 小时), 奖励月薪资的 2%, 少于 15 小时, 奖励月薪资的 1%;

(2)非年薪制:月加班超过 15 小时(包括 15 小时), 奖励月薪资的 2.5%, 少于 15 小时, 奖励月薪资的 2%。测试该功能模块的决策表如表 3-1 所示, 其中 C1 年薪制, C2: 超过 15 小时(包括 15 小时), e1: 奖励 2%, e2: 奖励 2.5%, e3: 奖励 1%。

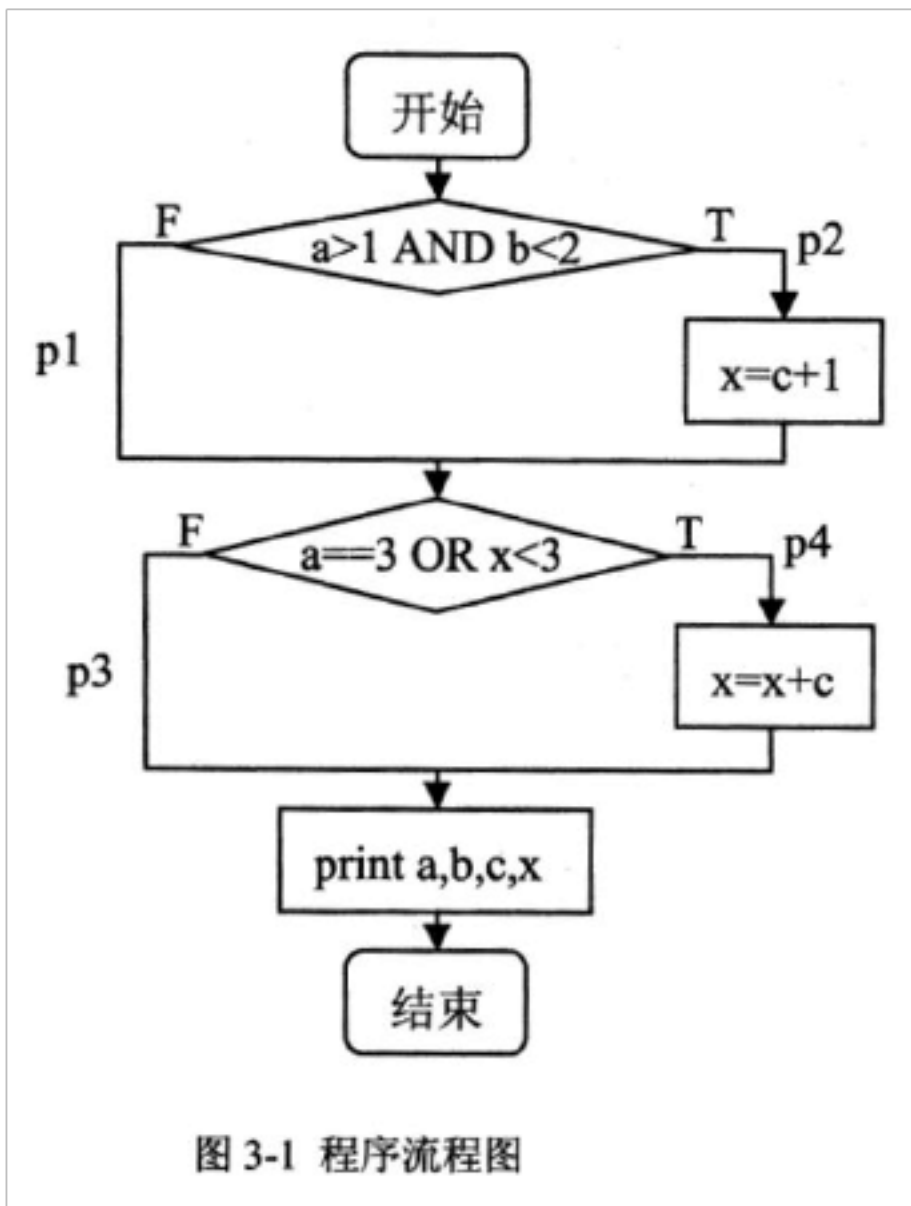
根据题目描述, 完成决策表 3-1 中的空缺。

注:在决策表中, “√”代表该动作执行;“×”代表该动作不执行。

		1	2	3	4
条件	C1	1	1	0	<u>(1)</u>
	C2	1	0	1	0
动作	e1	√	<u>(2)</u>	×	√
	e2	×	×	<u>(3)</u>	×
	e3	×	<u>(4)</u>	×	×

请输入答案

问题: 3.2 (4分) 某函数的程序流程图如图 3-1 所示。



预期执行的四条执行途径为 (请将 (5) 处的答案填写在答题纸的对应栏内): L13: p1→p3 L14: p1→p4

(5) L24: p2→p4

表 3-2 语句覆盖测试用例表

输入				预期输出	通过路径	语句覆盖率
a	b	c	x	x		
3	1	1	0	(6)	(7)	(8)

请输入答案

问题: 3.3 (5分)

在程序流程图 3-1 中, 条件体现式 “a > 1 AND b < 2” 中, “a > 1” 取真时代表 T1, “b < 2” 取真时代表 T2;

条件体现式 “a == 3 OR x < 3”, “a == 3” 取真时代表 T3, “x < 3” 取真时代表 T4。根据程序流程图。条

件覆盖测试用例表如表 3-3 所示, 完成表中空缺。

表 3-3 条件覆盖测试用例表

用例	T1	T2	T1 AND T2	T3	T4	T3 OR T4	通过路径
1	T	T	T	T	T	T	(9)
2	T	F	(10)	T	F	(11)	L14
3	(12)	F	F	(13)	F	F	L13

请输入答案

问题：3.4 (2分)

在问题 3 条件覆盖测试用例表中，去掉用例(14) 依然满足条件覆盖，阐明原因(15。)

【阐明】

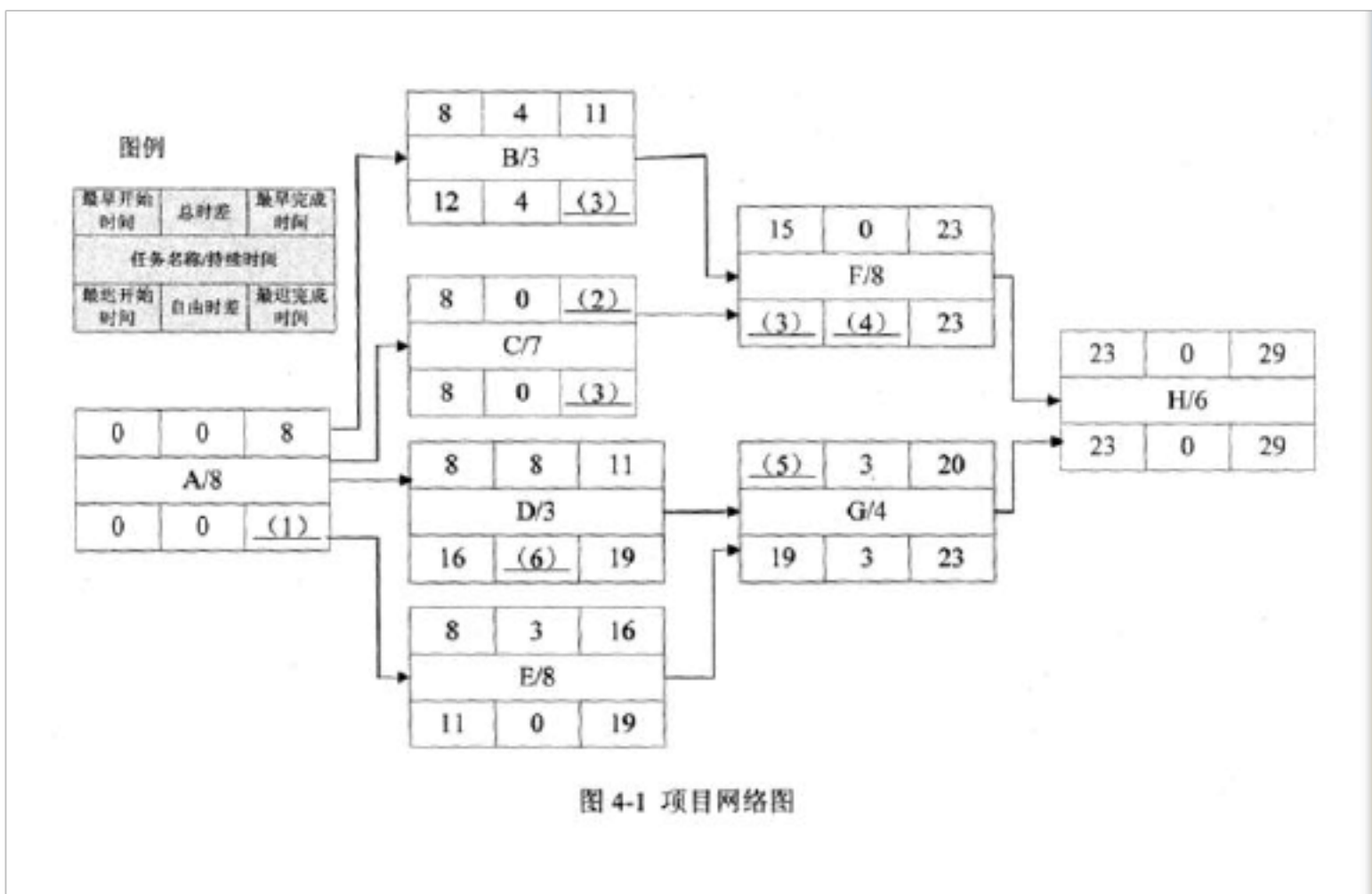
某软件企业计划开发一种电子商务网站，目前需要进行电子商务平台整合和有关应用软件开发。

软件企业根据时间规定进行分析并做项目准备工作，给出了资源需求状况如表 4-1 所示，包括

每项工作名称、持续时间和每天需要的劳动时数等信息。图 4-1所示为该项目的网络图。

表 4-1 项目资源需求表

工作名称	持续时间(天)	每天需要的劳动时数
A	8	8
B	3	8
C	7	3
D	3	10
E	8	5
F	8	7
G	4	6
H	6	7



问题：4.1 (3分，每空 0.5分)

请根据图 4-1 的项目任务逻辑关系，计算并填写其中的(1)~(6)处空缺。

表 4-2 最早开始时间资源需求量表

工期(天)	1	2	3	4	5	6	7	8	9	10
需求量(工时)	8	8	8	8	8	8	8	8	(9)	26
工期(天)	11	12	13	14	15	16	17	18	19	20
需求量(工时)	26	(10)	8	8	8	(11)	(12)	13	13	13
工期(天)	21	22	23	24	25	26	27	28	29	
需求量(工时)	(13)	7	7	7	7	7	7	7	7	

请输入答案

问题：4.2 (2分)

确定该项目的关键途径为(7)。

项目完成总工期为(8)天。

请输入答案

问题：4.3 (5分)

表 4-2 最早开始时间资源需求量表

工期(天)	1	2	3	4	5	6	7	8	9	10
需求量(工时)	8	8	8	8	8	8	8	8	(9)	26
工期(天)	11	12	13	14	15	16	17	18	19	20
需求量(工时)	26	(10)	8	8	8	(11)	(12)	13	13	13
工期(天)	21	22	23	24	25	26	27	28	29	
需求量(工时)	(13)	7	7	7	7	7	7	7	7	

请根据各项工作最早开始时间，计算每天需要的劳动时数，并填写表 4-2 中 (9)~(13) 的空缺。

注:可自行画出项目甘特图进行计算。

请输入答案

问题：4.4 (5分)

表 4-3 最迟开始时间资源需求量表

工期(天)	1	2	3	4	5	6	7	8	9	10
需求量(工时)	8	8	8	8	8	8	8	(14)	3	3
工期(天)	11	12	13	14	15	16	17	18	19	20
需求量(工时)	3	(15)	(16)	16	16	(17)	22	22	22	(18)
工期(天)	21	22	23	24	25	26	27	28	29	
需求量(工时)	13	13	13	7	7	7	7	7	7	

请根据各项工作最迟开始时间，计算每天需要的劳动时数，并填写表 4-3 中 (14)~(18) 的空缺。

请输入答案

【阐明】

A 企业是最早介入网络营销的企业之一，A 企业针对新上市的 B 手机开展了一次网络小区口碑营销，获得了巨大的成功，使 B 手机获得非常广泛的市场影响力。

精心的营销筹划

A 企业首先对国内目标顾客的喜好进行了分析，得出 B 手机“超薄、炫酷”的外观及强大的功能对目标顾客产生较强的吸引力，这些特点很轻易以图片的方式直观体现网络小区。A 企业根

据这些特点筹划了以新品曝光为卖点的小区营销文案：“超炫 B 全图详解”和“新机谍报绝对真实，

A 企业新机 B 抢先曝光”两篇图文并茂的新品曝光文章，吸引了大量网友的眼球。

精确的传播载体和意见领袖的影响

A 企业根据 B 手机的人群定位，进行了网络小区传播载体的选择，并根据人群定位及小区人气度进行对应级别划分，有针对性地对小区话题进行投放。因此 B 手机的小区推广活动瞄准平常生活中的意见领袖，他们的意见将会大大影响顾客的购置决策。A 企业在意见领袖密集的热门手机类论坛，投放了精心筹划的营销文案，当网友参与到 B 手机的话题讨论中来，其实针对他们的营销活动就开始了。伴随话题活动的升温，筹划的话题文章也被大量转载，在互联网无限延伸的空间中，新品 B 影响的受众越来越多。

线上线下相结合

若是网络上获得了一定的影响力，但线下没有对应的结合，那么这种影响力就会逐渐消散。A 企业通过立体的营销方略组合，实现了线上线下资源的有机整合，新品营销推广活动大获成功。

强有力的执行和严密的流程控制

在操作实施的过程中，该筹划文案被传播至 30 多种论坛，其中部分论坛以置顶的方式在网络小区进行传播。A 企业执行人员根据小区网友的互动和反馈，进行有针对性的话题引导，并保持与意见领袖的沟通，可以让话题更进一步的深入下去。同步对负面话题进行监控，及时进行危机公关，在活动结束后，对活动流量及反馈进行对应的分析和总结，这将有效地协助 A 企业掌握消费者心理需求及市场发展趋势。

通过小区数据反馈，活动的营销效果是比较成功的，而通过成本分析，该营销方式的成本远低于老式方式。

问题：5.1（4分）

A 企业针对新上市的 B 手机开展网络小区营销活动，该营销方式重要通过把具有（1）的顾客集中到一种（2），到达他们（3）的目的。该企业的网络小区属于（4）小区。

(4)的备选答案: A.市场型 B.服务型 C.销售型 D.购置型

请输入答案

问题: 5.2 (3分) 结合案例材料分析, 总结出网络小区营销的优势: (5) (6) (7) (8) (9)等。

请输入答案

问题: 5.3 (4分) 案例中 A 企业开展网络小区营销获得成功的原因: (10) (11) (12) (13)。

请输入答案

问题: 5.4 (2分) 结合案例, 进一步分析企业开展网络小区营销存在的缺陷和局限性: (14) (15)。

请输入答案

阅读下列阐明, 回答问题 1 至问题 4, 将解答填入答题纸的对应栏内。

【阐明】

M 企业为了便于开展和管理各项业务活动, 提高企业的著名度和影响力, 拟构建一种基于网络的会议筹划系统。

【需求分析成果】

该系统的部分功能及初步需求分析的成果如下:

(1)M 企业旗下有业务部、筹划部和其他部门。部门信息包括部门号、部门名、主管、联络电话和邮箱号。每个部门只有一名主管, 只负责管理本部门的工作, 且主管参照员工关系的员工号; 一种部门有多名员工, 每名员工属于且仅属于一种部门。

- (2) 员工信息包括员工号、姓名、职位、联络方式和薪资。职位包括主管、业务员、 筹划员等。业务员负责受理顾客申请，设置受理标志。一名业务员可以受理多种顾客申请， 但一种顾客申请只能由一名业务员受理。
- (3) 顾客信息包括顾客号、顾客名、银行账号、电话、联络地址。顾客号唯一标识顾客信息中的每一种元组。
- (4) 顾客申请信息包括申请号、顾客号、会议日期、天数、参会人数、地点、预算费用和受理标志。申请号唯一标识顾客申请信息中的每一种元组， 且一种顾客可以提交多种申请， 但一种顾客申请只对应一种顾客号。
- (5) 筹划部主管为已受理的顾客申请制定会议筹划任务。筹划任务包括申请号、任务明细和规定完成时间。申请号唯一标识筹划任务的每一种元组。一种筹划任务只对应一种已受理的顾客申请， 但一种筹划任务可由多名筹划员参与执行， 且一名筹划员可以参与执行多项筹划任务。

【概念模型设计】

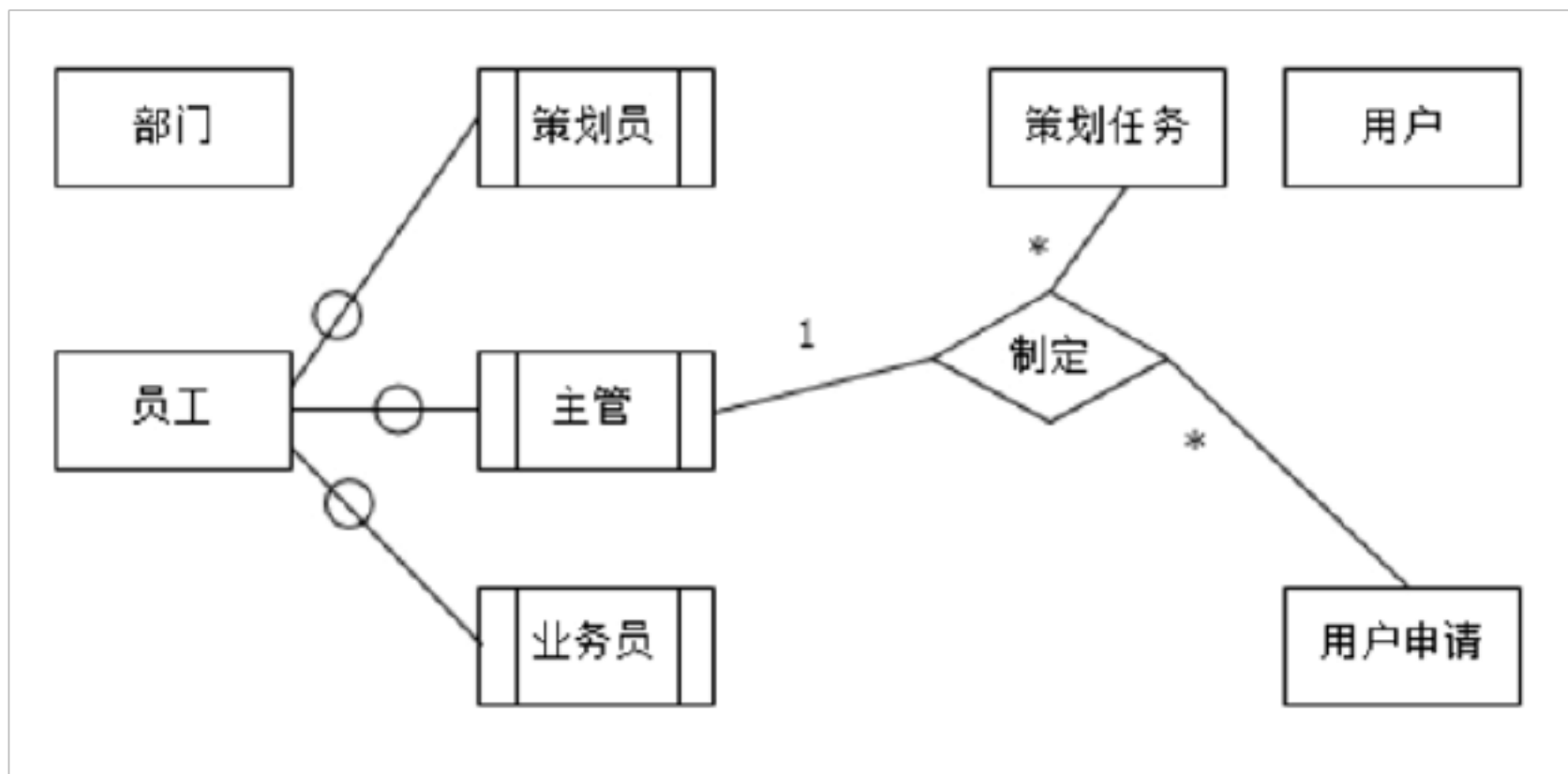


图 1-1 实体联络图

【关系模式设计】

部门 (部门号, 部门名, 部门主管, 联络电话, 邮箱号)

员工 (员工号, 姓名, (a) 联络方式, 薪资)

顾客 (顾客名, (b), 电话, 联络地址)

顾客申请 (申请号, 顾客号, 会议日期, 天数, 参会人数, 地点, 受理标志, (c))

筹划任务 (申请号, 任务明细, (d))

执行 (申请号, 筹划员, 实际完成时间, 顾客评价)

问题: 1.1 (3分)

根据问题描述, 补充五个联络, 完善图 1-1 的实体联络图。联络名可用联络 1、联络 2、联络

3、联络 4 和联络 5 表达, 联络的类型为 1: 1、1: n 和 m: n (或 1: 1、1: *和*:*)。

请输入答案

问题: 1.2 (4分)

根据题意, 将关系模式中的空(a)-(d)补充完整, 并填入答题纸对应的位置上。

请输入答案

问题: 1.3 (4分)

给出 “顾客申请”和 “筹划任务”关系模式的主键和外键。

请输入答案

问题: 1.4 (4分)

请问 “执行”关系模式的主键为全码的说法对吗?为何 ?

请输入答案

阅读如下阐明, 回答问题 1 至问题 2, 将解答填入答题纸的对应栏内。

【阐明】

某软件企业采用 ASP.NET+SQL Server 技术，前端页面采用 HTML+CSS +JavaScript 方式，开发一套电子商务网站，重要包括顾客注册与登录、商品展示与销售、订单处理等功能，项目团队某组员被分派设计实现顾客注册与登录部分。

问题：2.1 为了提高网站访问效率，采用 JavaScript 进行客户端验证，顾客注册页面中，需要验证顾客各信息的合法性。假定页面中顾客名控件的 ID 为 “myname” 密码控件的 ID 为 “mypwd1”，确认密码控件的 ID 为 “mypwd2”，如下程序验证顾客名非空且长度至少 6 位，密码及确认密码一致、非空且必须是数字(其他信息的验证忽视)。根据题目描述，完成如下程序。

```
function checkReg()
{
var username=document.getElementById(“myname”).(1)
var pwd=document.getElementById(“mypwd1”).(1)
var pwdConfirm=document.getElementById(“mypwd2”).(1)
var checkright=true;
if(username==””)||pwd==””)||pwdConfirm==””)
{
alert(“请确认顾客名和密码输入与否对的!!”)
checkright=false;
}
else
{
if(username.length<(2))
{
alert(“顾客名长度至少 6 个字符!! ”);
```

```
checkright=false;

}

else

{

for(var i=0;i<3;i++)

{

var onechar=pwd.charAt(i)

if(onechar>=48||onechar<=57)

{

alert("密码必须为数字字符!");

checkright=false;

break;

}

}

if(i>=3)

{

if(pwd.length!=6)

{

alert("两次输入的密码必须一致!!");

checkright=false;

}

else

{
```



```
checkright=(8);  
  
}  
  
}  
  
}  
  
return checkright;  
  
}
```

请输入答案

问题：2.2 (7分)

如下程序表达顾客登录过程，假定数据库连接字符串对的无误，顾客信息表名为“users”，登录页面中包括顾客编号控件(ID为 myUserID)、密码控件(ID为 mypwd) 等。采用 SQL 参数化方式实现数据库查询，登录成功时，跳转至“userCenter.aspx”页面，登录失败时，弹出错误提醒。

根据题目描述，完成如下程序。

```
public void UserLogin()  
  
{  
  
string strcon="server=dataServer;database=shop;uid=sa;pwd=sa;";  
  
SqlConnection con=new SqlConnection(strcon);  
  
string userID=Request.Form["(9)"];  
  
string pwd=Request.Form["(10)"];  
  
string sqlStr="select * from users where UserID=@userID and UserPWD=@pwd";  
  
SqlParameter[]p=
```

```

{

new SqlParameter("@userID", (11))

new SqlParameter("@pwd, (12))

};

try

{

SqlDataAdapter da=new SqlDataAdapter(aqlStr, (13));

da.SelectCommand.Parameters.AddRange(p);

DataSet ds=new DataSet();

da.Fill((14));

if(ds.Tables[0].Rows.Count>0)

Response.Redirect("(15)");

else

Response.Write("<script>alert('顾客名或密码错误, 请重新输入! ');</script>");

}

catch(Exception e)

{

Response.Write(e.ToString());

}

}

```

请输入答案

阅读如下阐明，回答问题 1 至问题 5，讲将解答填入答题纸的对应栏内。

【阐明】

某企业需开发二千套电子商务系统，为保证开发进度和开发质量，专门组建测试小组对开发的全过程进行测试，其中，某测试员需要对如图 3-1 所示的程序进行测试，采用的措施是白盒测试的动态测试方式。该程序共有 3 条途径，分别为 P1 (AD)、P2 (BD) 和 P3 (BCD)。

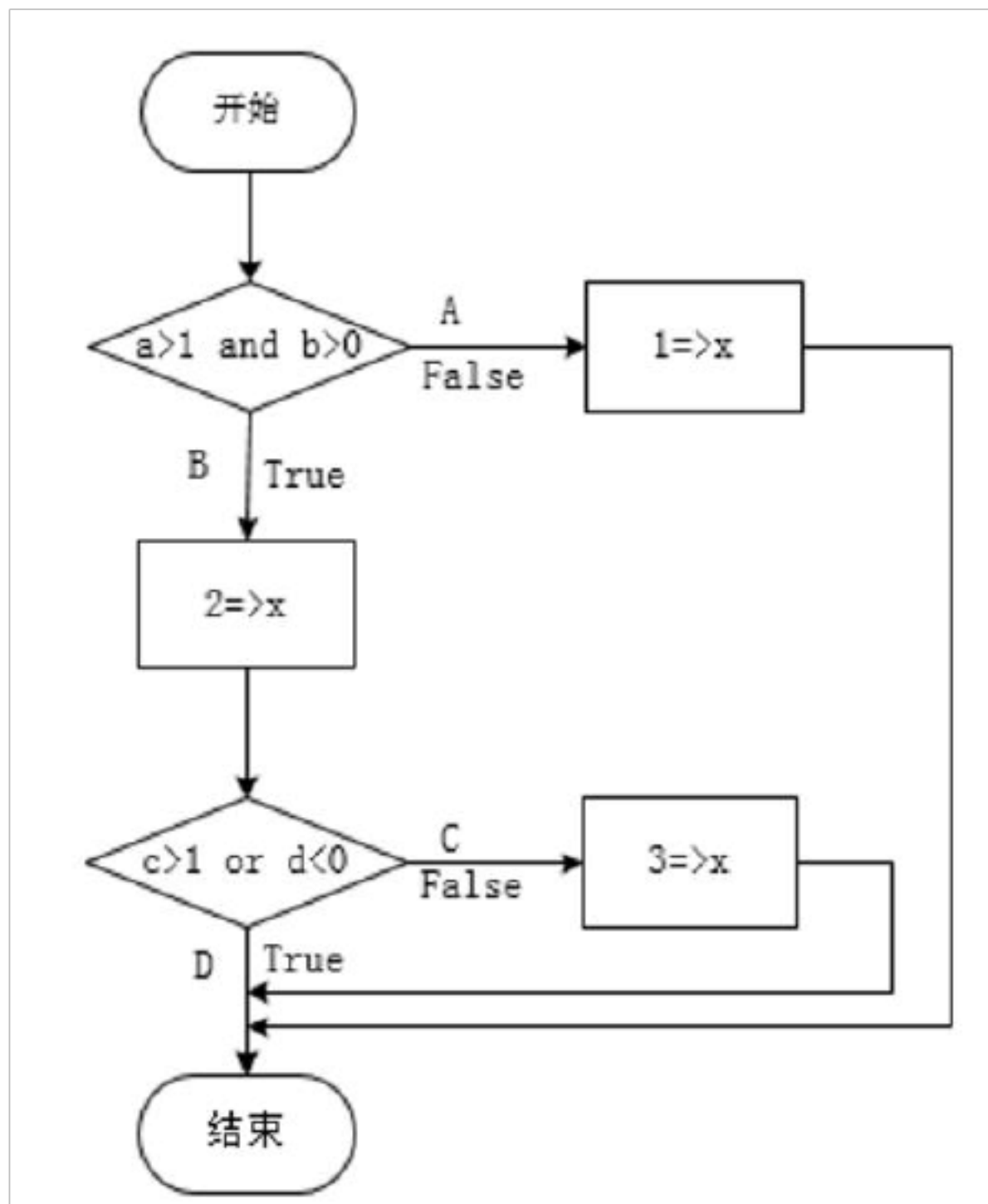


图 3-1 程序流程图

问题：3.1 (2分)

假如采用语句覆盖法进行测试，满足条件的途径是 (1)、(2)。

请输入答案

以上内容仅为本文档的试下载部分，为可阅读页数的一半内容。如要下载或阅读全文，请访问：<https://d.book118.com/755140340231011301>