

---

# 省工伤保险联网结算协议机构接口开发手册

---

版本号	更改条款及内容	修改日期	修改人

---

# 目录

目录 .....	3
1 引言 .....	1
1.1 文档编制目的 .....	1
1.2 背景 .....	1
1.3 词汇表 .....	1
参考资料 .....	1
2 总体设计 .....	2
系统架构 .....	2
3 系统接口设计 .....	2
3.1 接口列表 .....	2
3.2 用户接口函数 .....	3
3.2.1 整体说明 .....	3
3.2.2 接口输入、输出报文格式定义 .....	4
3.2.3 交易状态码说明 .....	7
4 接口交易详细设计 .....	8
4.1 工伤联网对账 .....	8
4.1.1 交易功能描述 .....	8
4.1.2 交易设计 .....	8
4.1.2.1 总额对帐(1320) .....	8

4.1.2.2	明细对帐(1321)	9
4.1.2.3	对账确认(1322)	9
4.1.2.4	对账确认撤销(1323)	10
4.2	认证类	11
4.2.1	交易功能描述	11
4.2.2	交易设计	11
4.2.2.1	签到(9001)	11
4.2.2.2	签退(9002)	12
4.3	业务类	13
4.3.1	交易功能描述	13
4.3.2	交易设计	13
4.3.2.1	读卡(1101)	13
4.3.2.2	门诊/住院登记(2201)	15
4.3.2.3	登记(挂号)撤销(2202)	16
4.3.2.4	登记信息修改(2203)	17
4.3.2.5	处方明细上报(2204)	18
4.3.2.6	处方明细撤销(2205)	19
4.3.2.7	费用预结算(2206)	20
4.3.2.8	费用结算(2207)	21
4.3.2.9	费用结算撤销(2208)	21
4.3.2.10	冲正交易(2209)	22
4.3.2.11	审核扣款申诉(3101)	23
4.3.2.12	费用结算单据下载(6101)	23

4.3.2.13 工伤就诊特殊备案(1102).....	24
4.4 查询类.....	24
4.4.1 交易功能描述 .....	24
4.4.2 交易设计.....	25
4.4.2.1 获取中心系统时间 (1800).....	25
4.4.2.2 费用明细详细信息查询(9103).....	25
4.4.2.3 处方明细查询(9104) .....	26
4.4.2.4 参保人近期就诊信息查询(9105).....	28
4.4.2.5 审核扣款信息查询(9106).....	29
4.4.2.6 工伤门诊病历上传 ( 1106 ) .....	31
4.4.2.7 工伤住院病历上传 ( 1107 ) .....	32
5 接口开发流程说明.....	34
5.1 认证类整体流程图.....	34
5.2 医院门诊/住院登记开发流程 .....	35
5.3 医院处方明细上传流程图 .....	36
5.4 医院费用结算流程图.....	38
5.5 医院费用结算撤消、登记 ( 挂号 ) 撤消流程图.....	40

# 1 引言

## 1.1 文档编制目的

省工伤保险联网结算协议机构接口开发手册主要表述了省工伤保险联网结算接口设计方案和对协议机构的交易描述。

本报告的阅读对象主要包括省工伤保险信息系统用户方相关人员、协议机构软件开发人员及相关的其他人员等。

## 1.2 背景

系统框架设计为工伤联网部署，工伤联网结算业务相对独立运行，各协议机构需要与中心端系统进行对接。

根据工伤保险业务的发展趋势，需要完成对工伤联网结算系统的改造，使之满足工伤联网精细化、科学化管理的业务要求。

本次系统建设过程将严格依循系统建设规范标准，建成后的系统功能符合相关部门的需求，并进行流程、效率方面的优化，确保系统可靠、稳定、高效运行。

## 1.3 词汇表

词汇名称	词汇含义	备注
交易	工伤联网接口客户端向接口发出的一种请求消息，接口需要作出应答	
工伤联网接口	人社部门向协议机构公开的服务，是人社部门和协议机构之间的一个接口系统，完成两者之间的信息传递，使协议机构具备工伤联网患者业务实时处理功能	

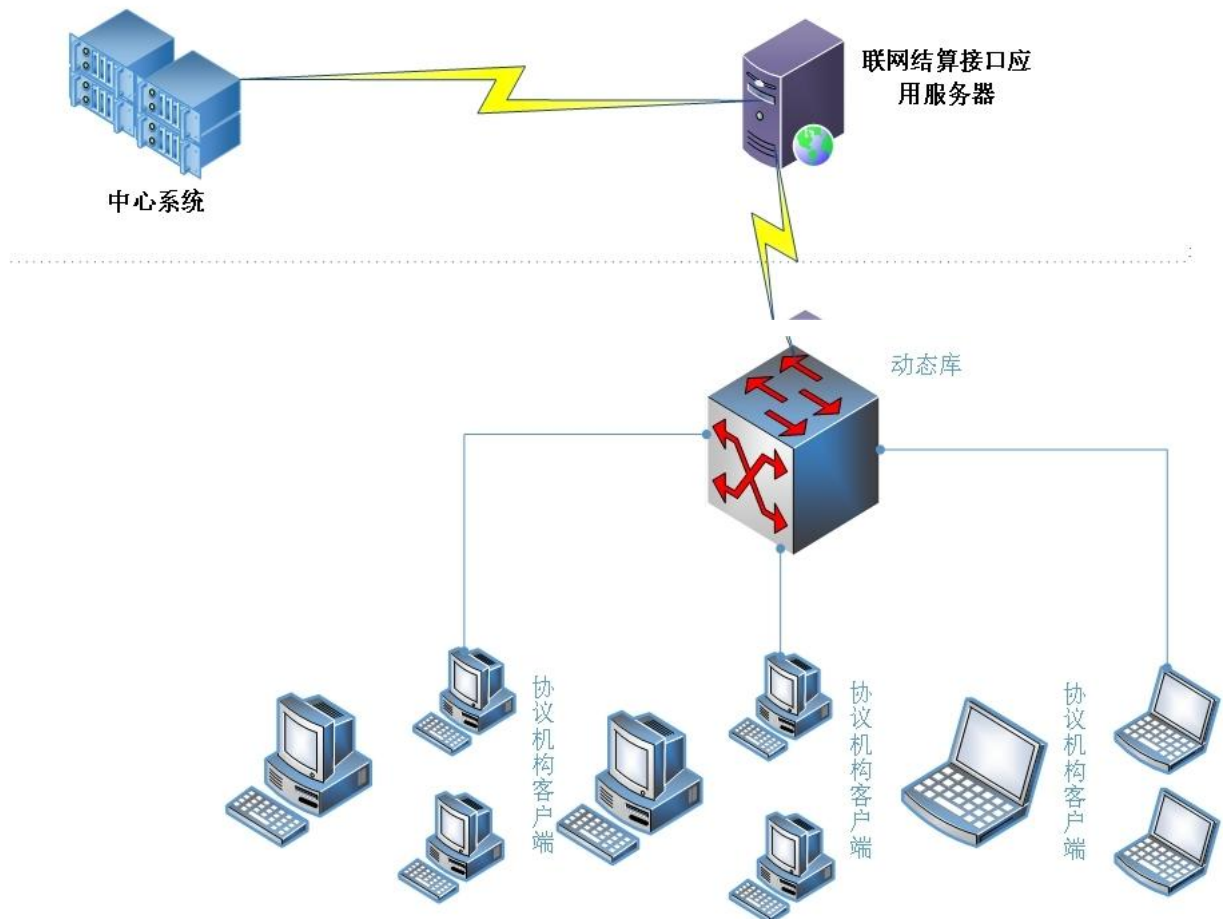
## 参考资料

编号	参考资料	备注
1	《核心平台 4.0 工伤联网接口设计报告》	

## 2 总体设计

### 系统架构

系统建设过程中将对已有的部分业务进行优化，涉及工伤联网的全部业务在协议机构自身系统进行操作，全部通过接口方式实现，无用户界面，输入输出均通过动态库方式完成。



## 3 系统接口设计

### 3.1 接口列表

按照服务内容不同，接口共分成 4 个大类、26 个交易，接口编号为 4 位阿拉伯数字。接口分类框架和接口列表参见表

表 1 接口列表

分类	交易编号	交易名称	描述
对账类	1320	总额对账	
	1321	明细对账	
	1322	对账确认	
	1323	对账确认撤销	
认证类	9001	签到	
	9002	签退	
业务类	1101	读卡	获取人员基础信息
	2201	门诊/住院登记	
	2202	登记(挂号)撤销	
	2203	登记信息修改	
	2204	处方明细上报	
	2205	处方明细撤销	
	2206	费用预结算	
	2207	费用结算	



	2208	费用结算撤销	
	2209	冲正交易	
	3101	审核扣款申诉	
	6101	费用结算单据下载	
	1102	工伤就诊特殊备案	
查询类	9103	费用明细详细信息下载	
	9104	处方明细下载	
	9105	参保人近期参保信息查询	
	9106	审核扣款信息查询	
	1800	获取中心系统时间	
	1106	工伤门诊病历上传	
	1107	工伤住院病历上传	

## 3.2 用户接口函数

### 3.2.1 整体说明

本系统提供给医院的是一个动态库接口，无用户界面，输入输出均通过 DLL 完成。

程序文件名：ZJSiInterface.dll

对外提供的接口函数：

□ 初始化函数:

```
int Si_INIT(char * pErrMsg)
```

功能描述：

以上内容仅为本文档的试下载部分，为可阅读页数的一半内容。如要下载或阅读全文，请访问：<https://d.book118.com/755230030023011131>