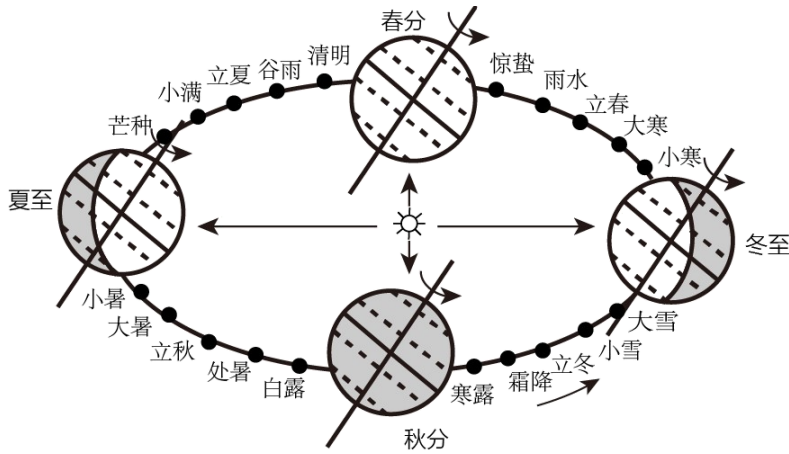


山东省2023年中考模拟测试地理试卷

学校：_____ 姓名：_____ 班级：_____ 考号：_____

一、单选题

节气是指二十四个时节和气候,是中华民族劳动人民长期经验的积累成果和智慧结晶,约每隔15日一个节气。读图,完成下面小题。



- 下列节气中,哪个节气最靠近澳大利亚昼夜平分时间()
 A.清明 B.小暑 C.芒种 D.大雪
- 某地区春分时期有吃桂圆的习俗,该地区可能是()
 A.东北地区 B.华北地区 C.青藏地区 D.珠江三角洲地区

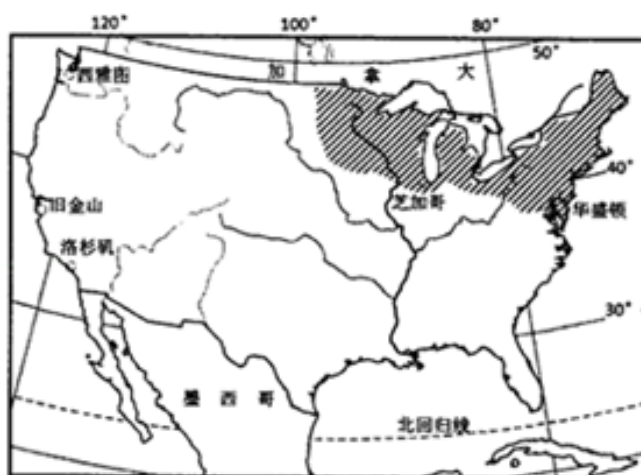
读万卷书,行万里路。“诗仙”李白不仅是浪漫主义诗人,也是个“旅行者”,在旅行过程中写下了许多美丽的诗篇。下图为李白行走足迹示意图,读下图,完成下面小题。



- 李白的足迹多在我国()
 A.地势的第一级阶梯 B.季风气候显著的地区
 C.秦岭—淮河以北地区 D.少数民族集中分布区

4. 诗句“两岸猿声啼不住,轻舟已过万重山”描绘的景观位于()
- A.长江中上游 B.长江下游 C.淮河下游 D.黄河中下游
5. 诗句“蜀道之难,难于上青天”反映的是()
- A.四川省地形崎岖 B.山西省交通不便
- C.云南省位于边疆 D.贵州省晴天较多

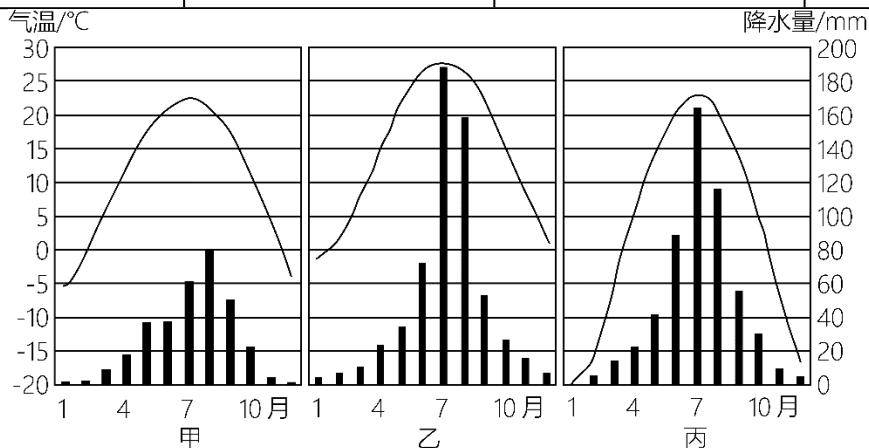
刘老师在圣诞节期间分别到美国洛杉矶和旧金山看望他的儿子和女儿。其儿女为父亲订购了从上海浦东国际机场到美国的机票。读图完成下面小题。



6. 在刘老师儿子家可以看到的景象可信的是()
- A.正值冬季,树木已全部落叶,一派肃杀景象
- B.当地许多人在洛杉矶河上溜冰游玩
- C.可参观离市郊不远处的“硅谷”城
- D.可以去好莱坞和迪士尼乐园参观游玩
7. 关于旧金山和洛杉矶共同说法,正确的是()
- A.都位于温带海洋性气候区,全年温和湿润
- B.都位于美国的乳畜带,是当地人口稠密的制造业带
- C.都与太平洋相邻,与刘老师的家相望
- D.都位于高原地区,地势平坦,密西西比河干流流过于此
8. 关于上海说法不正确的是()
- A.是我国经济中心,文化中心
- B.当地位于长江入海口,东邻东海
- C.当地矿产资源贫乏,以轻工业为主
- D.当地热量充足,土壤较肥沃,种植业发达

中国地域辽阔,气候差异显著。阅读我国甲、乙、丙三地的相关资料,完成下面小题。

	甲	乙	丙
经纬度位置	36.07°N,103.82°E	36.67°N,116.98°E	45.80°N,126.53°E
海拔(米)	1523	54	126



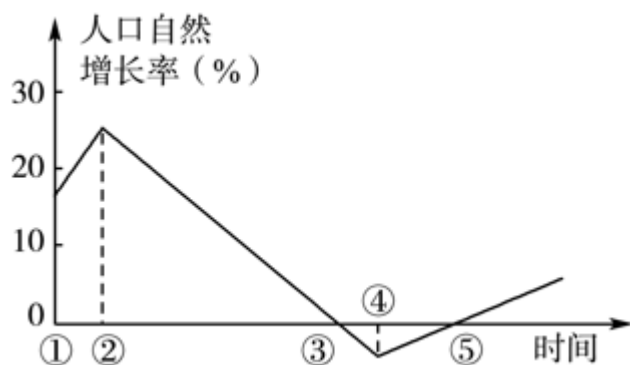
9. 甲、乙、丙三地气候的共同特征是()

- A. 夏季平均气温大于25°C
- B. 气温年较差大于25°C
- C. 年降水量大于800毫米
- D. 气温高的季节降水量少

10. 关于甲、乙、丙三地气候差异及其主导因素表述正确的是()

- A. 甲比乙年降水量少——纬度位置
- B. 乙比丙年平均气温高——海陆位置
- C. 甲比乙年夏季气温低——地形
- D. 丙比甲降水季节变化小——人类活动

读“某国人口自然增长率随时间变化示意图”,完成下面小题。



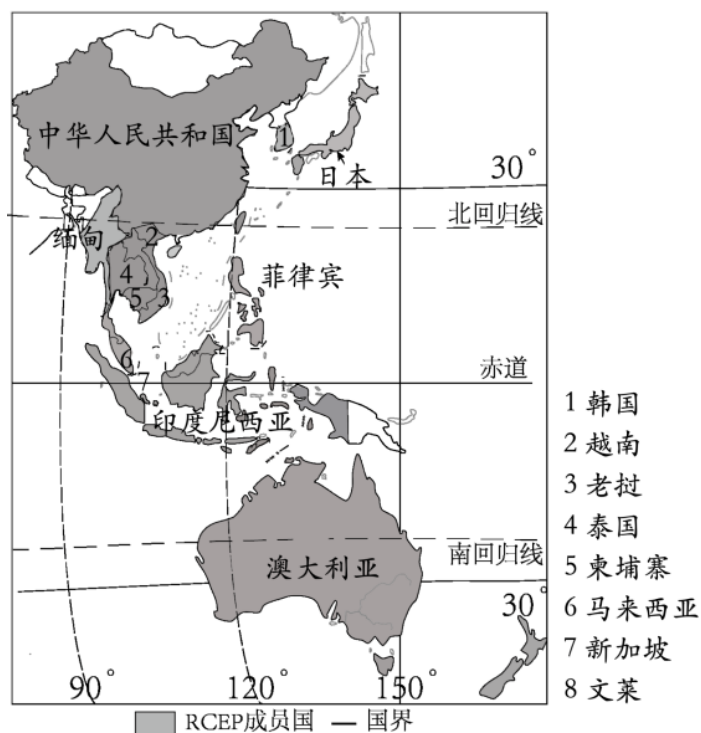
11. 关于该国人口特征的叙述,正确的是()

- A. ①时期人口出生率最高
- B. ②到③期间,人口总数不断下降
- C. ③与⑤时期相比,人口总数一定相等
- D. ③时期人口总数达到最多

12. 当一个国家人口自然增长率出现③→④这种变化时,产生的问题有()

A.劳动力过剩 B.教育资源紧缺 C.社会养老负担加重 D.环境污染加剧

第37届东盟峰会及东亚合作领导人系列会议于2020年11月12日至15日举行。协议内各成员承诺,关税减让立即或者十年内降至为零。读图(RCEP成员国分布示意图)完成下面小题。



13. 图中15个RCEP成员国()

- A.都位于东半球
- B.多数国家位于热带
- C.大西洋沿岸国家多
- D.位于两大板块交界处

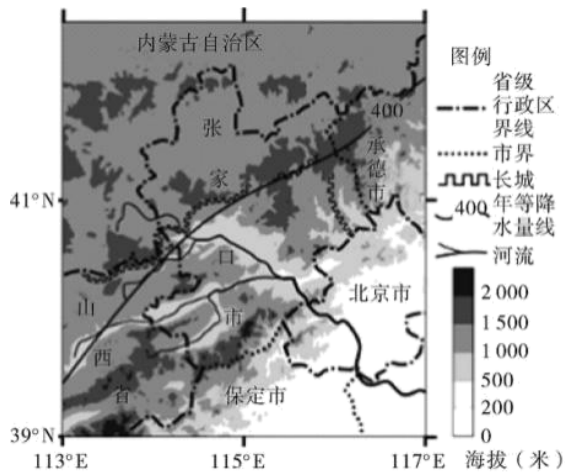
14. 下列说法正确的是()

- A.印度尼西亚与澳大利亚之间的合作是南北对话
- B.泰国利用本国优势大量出口小麦发展经济
- C.日本拥有丰富的矿产,青壮年劳动力多
- D.老挝海洋运输便利,出口大米发展经济

15. 关于签署RCEP,下列说法不合理的是()

- A.加剧区域内竞争,降低人民幸福指数
- B.促进商业交流,享受更多优质商品
- C.创造更多就业机会,有工作有钱赚
- D.加强区域内国家合作,促进经济发展

第24届冬奥会将于2022年2月在张家口与北京举办。结合图,完成下面小题。

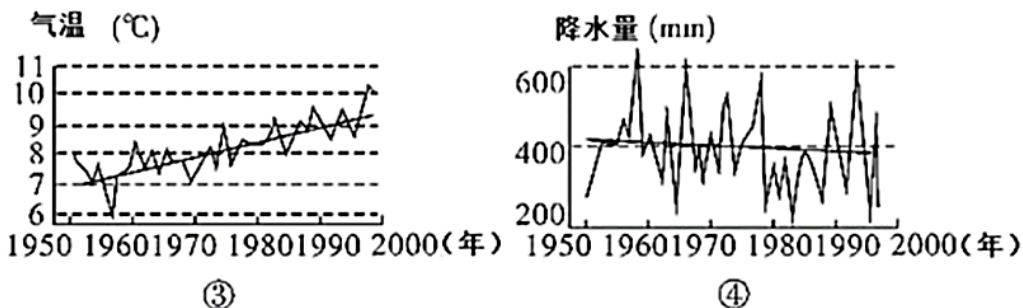
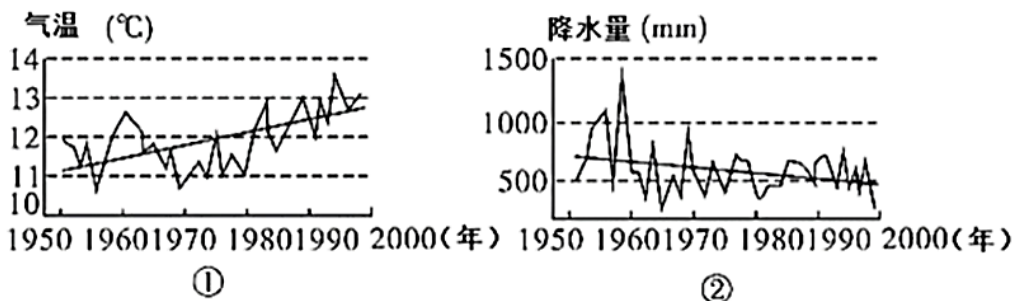


16. 张家口作为冬奥会雪上项目举办地的主要优势条件有()

- ①多山脉,适于滑雪场建设
- ②纬度高,冬季气温低,雪期长,积雪量大
- ③地处夏季风的迎风坡,降水多
- ④山地可阻挡冬季风进入

A.①② B.③④ C.①③ D.②④

17. 下图为张家口和北京两地近50年的气温和降水统计资料(图中直线为总趋势线),其中反映张家口气温和降水的统计资料是()

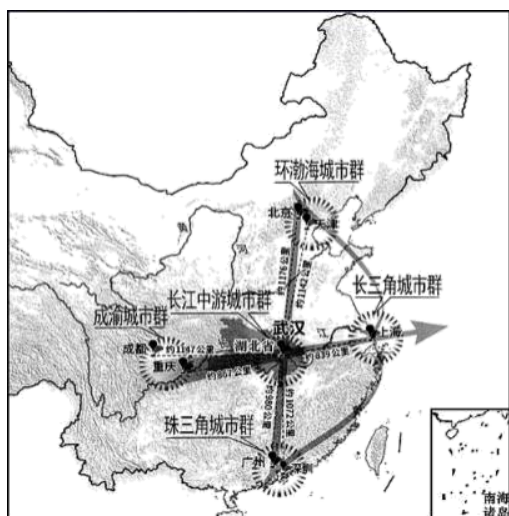


A.①和② B.①和④ C.②和③ D.③和④

18. 冬奥会的成功申办将直接带动北京和张家口两地_____相关产业的发展()

- A.服装 B.电子 C.基础建设 D.农产品深加工

下图是中国弓箭型经济发展空间格局示意图。据此完成下面小题。



19. 弓箭型经济发展空间格局中,下列描述正确的是()

- A. 引领环渤海城市群发展的引擎是高新技术产业
- B. 成渝城市群位于云贵高原,第二级地势阶梯
- C. 长三角城市群侨乡众多,便于吸引外资
- D. 珠三角城市群发展钢铁工业的优势是矿产资源丰富

20. 弓箭型经济发展空间格局中,与“弦”基本一致的铁路线是()

- A. 京沪线
- B. 陇海线
- C. 京广线
- D. 京哈线

二、材料分析题

21. 借势“一带一路”共繁荣构建人类命运共同体

材料一： 纳米比亚地处非洲西南端,我国在其沙漠腹地建立了一个测控站。沙漠腹地的辛巴族人仍过着较为原始的生活方式,不穿上衣,用混合着黄油和香料的红土涂抹在身上以及头发上,被人们称之为“红泥人”。

材料二： 埃塞俄比亚为非洲第二人口大国,以农牧业为主,盛产咖啡等农产品,近年来GDP连续保持10%以上的高速增长,政府致力于简化投资流程,2017年,与中国建立战略合作伙伴关系,中国成为该国最大的海外投资来源国。

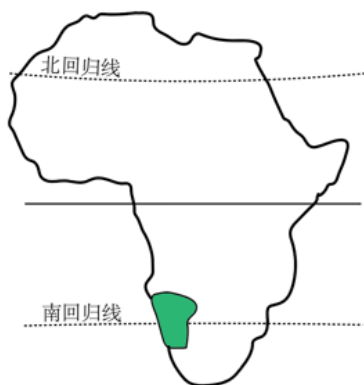


图1 纳米比亚地理位置图



图2 “红泥人”

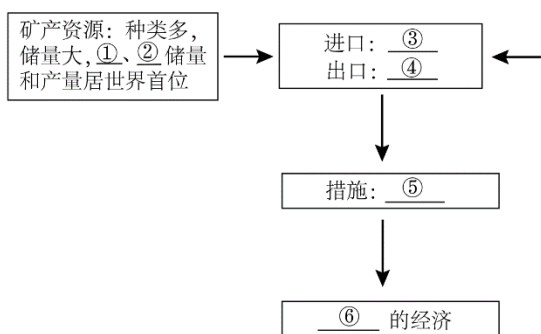


图3 埃塞俄比亚位置图

(1)辛巴族把红土涂抹在身上的原因不包括()

- A.该地晴天多,红泥可以抵御阳光暴晒
- B.该地昼夜温差大,红泥保持夜间体温
- C.该地多蚊虫,红泥抵御蚊虫叮咬
- D.该地降水多,经常用红泥和水洗澡涂抹身体可以美容

(2)结合图文材料和所学知识,补充完整下面有关撒哈拉以南非洲的关系图。



① _____ ② _____ ③ _____ ④ _____ ⑤ _____ ⑥ _____。

(3)推测分析: 刚果河和尼罗河都是世界著名的河流,运用地图推测两条河流的水量有什么差异,并说明自然原因。

(4)中国与埃塞俄比亚合作如何优势互补、互惠互利。

22. 极地考察显国力国家人民共富强

极地科学考察是一个国家综合国力、高科技水平在国际舞台上的展现和角逐,在政治、科学、经济、外交、军事等方面都有其深远和重大的意义。我国在两极地区建立科考站的时间分别是: 南极地区长城站, 1985年2月; 中山站, 1989年2月; 昆仑站, 2009年1月; 泰山站, 2014年2月; 2018年2月7日中国第五个南极科考站——

罗斯海新站在恩克斯堡岛正式选址奠基, 预计2022年建成。北极地区第一个科考站黄河站, 建于2004年7月。

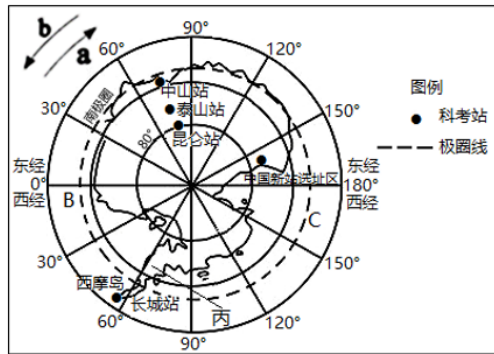
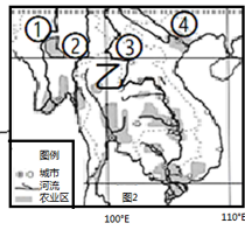
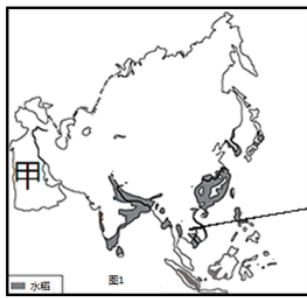


图 1 亚洲及其局部图

图 2 南极地区图

(1)世界人口的分布与地理环境密切相关。亚洲东部和南部是世界人口稠密地区,而南极洲却是无人定居区,请分析原因是_____。甲半岛是甲乙丙中最大的半岛,当地的_____资源位居世界前列。

(2)请说出图1中水稻集中分布区气候的共同特点是_____。

(3)据图1分析乙半岛的地势特征是_____。

(4)图1序号中属于乙半岛流经国家最多的河流的是()。

- A.① B.② C.③ D.④

(5)据材料一可知,我国南极科考站的建站时间都选择在1-2月份,北极黄河站的建站时间在7月份,请分析其原因。

23. 保护湿地沼泽改善碧水蓝天

2005年以来,国家先后启动三江源生态保护和建设一期、二期工程,全面实施沙化治理、退牧还草、移民搬迁等治理项目,截止2020年12月,三江源地区草地覆盖率、产草量分别比10年前提高了11%、30%以上,这表明三江源国家公园体制试点的设立,换来的是绿草如茵、碧水蓝天的喜人景象。

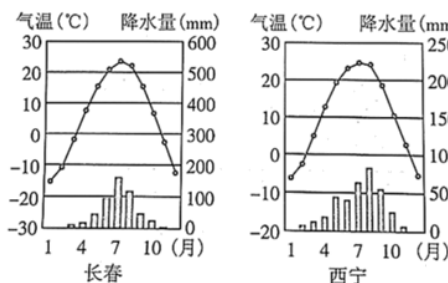


图 1 长春、西宁气温曲线和降水量柱状图

图 2 东北地区年降水量分布图

图 3 青海省略图

(1)A为_____山脉,该山脉是我国一条重要的自然地理界线,请举二例。

(2)读图可得出,东北地区和青藏地区发展种植业共同的不利条件是_____。

(3)B河为_____,该河流入_____洋。

- (4)春初,三江平原农业易遭受的气象灾害是_____。
- (5)西宁是青海省主要种植业区,请分析该地发展的有利自然条件。
- (6)三江源国家公园的设立,使其生态环境有了明显改善,主要采取的措施有_____。

24. 响应国家号召东西合作共赢

材料一: 电视剧《山海情》讲述了西海固人民响应国家号召,在东西部对口扶贫协作下完成异地搬迁,脱贫致富的故事。“闽宁镇”是东西对口扶贫协作省区的简称。

材料二: 闽宁镇的第一个特色产业就是菌草产业,做为菌菇栽培原料的巨菌草成功在沙漠戈壁推广种植,获得经济、生态双效益。



图1 福建省地形图



图2 宁夏回族自治区地形图

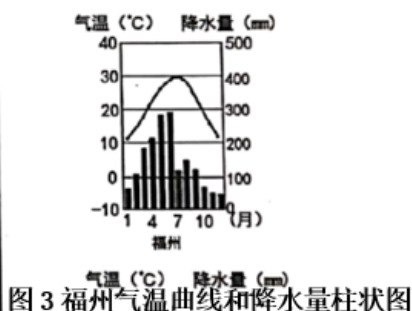


图3 福州气温曲线和降水量柱状图

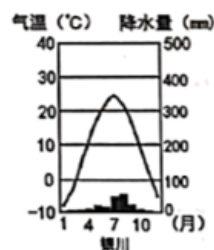


图4 银川气温曲线和降水量柱状图

- (1)闽宁镇自然条件恶劣,但与西海固相比优势明显。分析闽宁镇相对于西海固地区有利于人们生产生活条件。
- (2)根据表格,对比两地差异。

	福建省	宁夏回族自治区
位置	纬度范围在①_____° N-28.5° N之间,隔台湾海峡与台湾省相望	绝大部分位于36° N-38° N之间,距海远
地形	以丘陵、山地为主,地势西高东低。	海拔在1000米以上,地势②_____
气候	主要为亚热带季风气候;气候特征: ③_____	以温带大陆性气候为主,年降水量少

- (3)巨菌草植株高大,根系发达,起到_____的作用,改善生态环境。

25. 京张高铁显国力我国迎来新发展

1909年,詹天佑主持设计的京张铁路是中国人自己勘测、设计、施工修建的第一条铁路。110年后的12月30日,在京张铁路旁,世界首条时速350千米的智能化高速铁路——京张高铁开通运营。

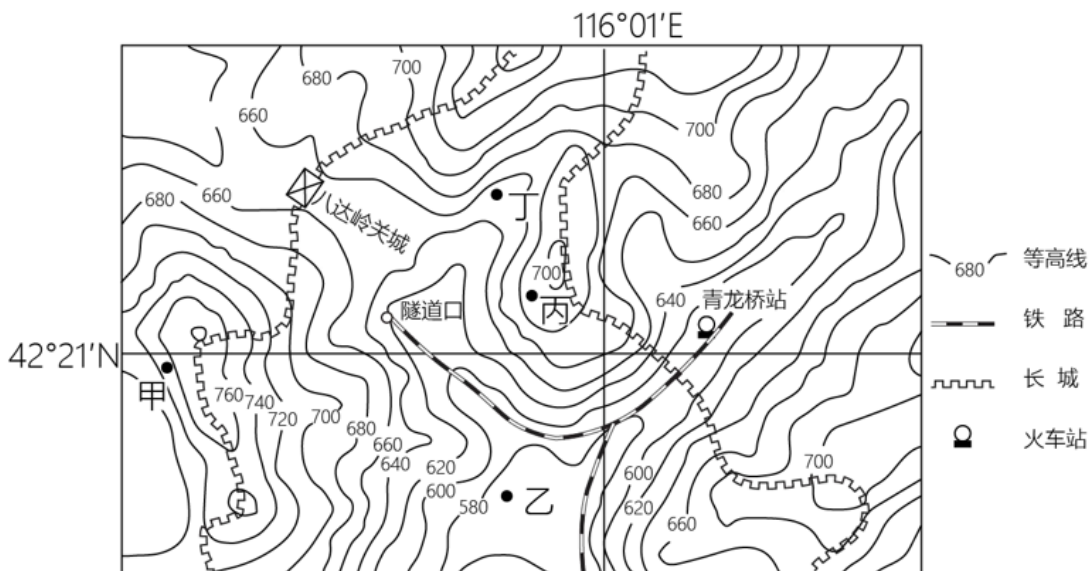


图1 京张铁路局部区域等高线地形图

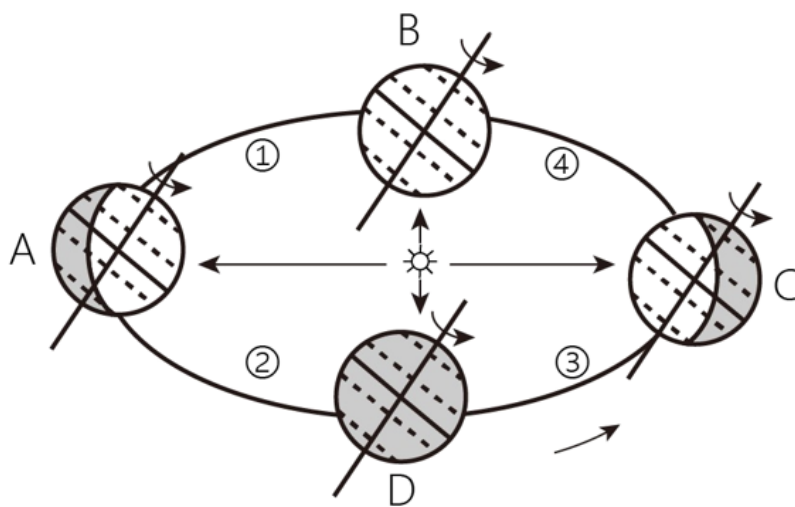


图2 地球公转示意图

(1)八达岭长城雄伟壮观,其走向特点大致为()。

- A.沿山脊线 B.沿山谷线 C.沿铁路线 D.沿山麓地带

(2)站在“八达岭关城”极目远眺,优美的风光尽收眼底。甲乙丙丁四地中,能站在关城上眺望到的地点是_____。

(3)京张铁路八达岭附近“人”字型的设计彰显国人智慧。北上的列车到了南口就用两个火车头,一个在前边拉,一个挂在后边。过青龙桥站,列车向东北前进。过了“人”字型线路的岔道口就倒过来。铁路线“人”字型的设计目的是()。

以上内容仅为本文档的试下载部分，为可阅读页数的一半内容。如要下载或阅读全文，请访问：<https://d.book118.com/765014214332011214>