

ICS 01.040.61

Y 04

团 体 标 准

T/CTES 1021—2019

汉 服 分 类

Hanfu classification

2019-10-24发布

2020-04-24实施

中国纺织工程学会 发布

前 言

本标准按照 GB/T1.1—2009 给出的规则起草。

本标准由中国纺织工程学会标准化技术委员会提出。

本标准由中国纺织工程学会归口。

本标准负责起草单位：北京华文版图文化传媒有限公司、智美之城文化传播(北京)有限公司。

本标准参加起草单位：鲁丰织染有限公司、苏州仲澜卿丝绸文化传播有限公司、北京如梦霓裳文化传媒有限公司。

本标准主要起草人：唐侯翔、许威、段英、张战旗、仲健民、李隐、汤泳韬、常舒梦、白洁。

汉服分类

1 范围

本标准规定了汉服的分类的通则，以及体服、首服、足服、配饰纹样、基本结构、部件与款型的分类和说明。

本标准适用于汉服相关的活动。

2 通则

- 2.1 汉服是中国汉民族的传统服饰。
- 2.2 汉服按照部位与结构分为中缝、襟、衿、褶等。
- 2.3 汉服按照功能及穿着部位分为体服、首服、足服、配饰。
- 2.4 汉服按照部件与款型分为襟型、衣摆等。
- 2.5 汉服按照裁剪方式分为通裁制、分裁制。
- 2.6 汉服按照穿着场合分为：便装、正装、盛装、礼服(参见附录 A)。

3 基本部位与结构

- 3.1 中缝：衣身正中的竖直缝线，见图1。
- 3.2 襟：衣的前幅，见图2。
- 3.3 衿：衣襟，同襟。
- 3.4 袖：上衣在胳膊上的圆筒状部分，见图3。
 - 3.4.1 袂：袖身，见图4。
 - 3.4.2 祛：袖口，见图5。
- 3.5 摆：衣服前后幅的下端，见图6。
- 3.6 裾：衣服的前后摆下部，见图7。
- 3.7 缘：包住衣服边缘的狭长布帛，见图8。
 - 3.7.1 襴：包住衣服边缘的有花纹的狭长布帛，见图9。
- 3.8 襻：系衣服的带子，见图10。
- 3.9 衩：衣服下侧开口的部位，见图11。
- 3.10 裆：两条裤腿相连的部位，见图12。

3.11 襖：衣与裳相连的长衣下摆所加的作为下裳形制的横幅，见图13；也可指上下衣相连的服装；或指横向装饰纹路。

3.12 托肩：缝制于上衣肩部的长条状布料，见图14。

3.13 小腰：缝制于衣服腋下的袖档布料，为立体结构，见图15。

3.14 贴腋：缝制于衣服腋下的方形贴布，为平面结构，见图16。

3.15 裙头：裙子最上端部位，见图17。

3.16 褶：使布料交叠形成的褶皱。

3.16.1 马面褶：侧面打剂，中间形成的光面的褶，见图18。

- 3.16.2 顺褶：顺着一个方向形成的褶，见图19。
- 3.16.3 抽褶：用线收紧产生的褶，见图20。
- 3.16.4 马牙褶：在大顺褶之上叠加小褶，见图21。
- 3.16.5 工字褶：呈工字形的褶，见图22。
- 3.16.6 碎褶：较小的无规律褶皱，见图23。

4 体服

4.1 基础体服

- 4.1.1 衫：单层通裁上衣，见图24。
- 4.1.2 夹衣：双层薄料通裁上衣，见图25。
- 4.1.3 夹袄：双层厚料通裁上衣，图同25。
- 4.1.4 袄：带有填充物的夹层通裁上衣，见图26。
- 4.1.5 襦：衣长不过膝或齐膝、两侧不开衩、有腰襕的分裁短衣，见图27。
- 4.1.6 裙：围穿于下身的片状服装，所有裙片连缀于同一裙头，见图28。
 - 4.1.6.1 裳：共裙头的两片式裙，即礼裙，搭配礼服使用，见图29;或指礼服的下衣。
 - 4.1.6.2 褶裙：裙幅上使用打褶子工艺的裙子，见图30。
 - 4.1.6.3 斜裁裙：俗称破裙，指用斜裁拼接方法做成的裙子，见图31。
- 4.1.7 袍：衣长过膝、穿着时衣襟相互交掩的夹层长衣，见图32。
- 4.1.8 袴：通“裤”，大裤腰的裤子。多用作外裤，见图33。
- 4.1.9 裤：连裆短裤，通常贴身穿，见图34。
- 4.1.10 罩衣：衣襟互不交掩的外穿长衣，见图35。
- 4.1.11 亵衣：贴身穿着的内衣，见图36。
- 4.1.12 祖：通裁短衣的统称。
- 4.1.13 深衣：上下分裁制的袍服的统称，通常上衣为四片，下摆为斜裁成十二片，不开衩。
- 4.1.14 盘领服：领口为盘领的一类服饰的统称。
- 4.1.15 襕服：衣服下摆接一道横襕，两侧不开衩的衫或袍服，见图37。
- 4.1.16 缺胯服：两侧或后面开衩的衫或袍服，见图38。
- 4.1.17 衬袍：外装的内衬袍服，多为素色，见图39。
- 4.1.18 半臂：半袖的服饰统称，见图40。

4.2 特定体服

- 4.2.1 明制深衣：上下分裁制的袍服，上身为直领交襟，见图41。

- 4.2.2 朱子深衣：宋代朱熹所创制的上下分裁制的袍服，上身为直领对襟，见图42。
- 4.2.3 曲裾袍：属于上下分裁式，类似深衣，故又称曲裾深衣。曲裾袍右片衣襟加长形成三角绕至背后，称续衽钩边，见图43。
- 4.2.4 直裾袍：直领交襟分裁长衣，交襟下摆部分剪裁成垂直线，位于身侧或侧后方，两侧不开衩，搭配布质或皮革制的腰带，见图44。
- 4.2.5 道袍：直领交襟通裁长衣，两侧开衩、打褶、接内摆，见图45。
- 4.2.6 曳撒袍：直领交襟，前身分裁、打马面褶，后身为通裁，两侧有外摆、开衩接内摆的袍服，见图46。
- 4.2.7 贴里袍：直领交襟，上下分裁，腰以下满褶的袍服，亦可做马面式裙门，见图47。
- 4.2.8 褙袍：圆领交襟，上下通裁，多为直袖，侧面开衩接内摆，背后缝有长带的袍服，见图48。
- 4.2.9 中衣：直领交襟短衣，多为素色，用作外装的内衬，见图49。

- 4.2.10 中单：衣身为素色，镶深色缘边的袍服，用作礼服的内衬，见图50。
- 4.2.11 直裰：直领交襟通裁长衣，不必加摆，两侧可开衩，也可不开，可加护领，见图51。
- 4.2.12 直身：直领交襟通裁长衣，侧边开衩，打褶子，接外摆，见图52。
- 4.2.13 裕护：半袖或无袖的直领交襟长衫，两侧打褶子或开衩接外摆，见图53。
- 4.2.14 褙子：属罩衣，衣领为直领对襟，衣身两侧开衩至腋下，见图54。
- 4.2.15 披风：属罩衣，衣领为直领对襟，领缘通常止于胸口并用系带或子母扣系结，见图55。
- 4.2.16 大氅：属罩衣，又称氅衣、鹤氅，衣领为直领对襟，大袖，两侧不开衩，见图56。
- 4.2.17 比甲：属罩衣，又名罩甲，半袖的对襟开衩上衣，领子可做成直领、方领、圆领等样式，见图57。
- 4.2.18 背心：属罩衣，无袖的直领对襟开衩上衣，见图58。
- 4.2.19 裘衣：属罩衣，通常为半袖，绒毛在外，见图59。
- 4.2.20 中式斗篷：属罩衣，披在肩上的宽大无袖无帽的御寒外衣，见图60。
- 4.2.21 大衫：属罩衣，直领对襟大袖，后身用三角形插片来固定霞帔，衣长指脚面，后摆可曳地，见图61。
- 4.2.22 马面裙：前后共有四个裙门，两两重合，中间有马面褶的裙子，见图62。
- 4.2.23 鞠衣：上下分裁制的女装，上身为直领交襟或盘领交襟，下身不开衩，斜裁十二片下摆，见图63。
- 4.2.24 抹胸：属褙衣，胸部贴身小衣，一般以方尺之布制成，紧束于胸前，以系带系结，见图64。
- 4.2.25 主腰：属褙衣，类似抹胸，为对襟，中间以纽扣系结，见图65。
- 4.2.26 犊鼻裤：属褙衣，一种连裆短裤，形如犊鼻，见图66。
- 4.2.27 宋袴：由双层袴构成，里层为开裆袴，外层为侧边打褶开衩的合裆裤，也可将两层进行合并，见图67：
- 4.2.28 唐半臂：一种接襴的半臂，见图68。
- 4.2.29 裤褶服：上衣为直领浅交襟通裁短衣，下身穿裤，搭配有革带等配件。
- 4.2.30 祭服：祭祀时所着服装，为上衣下裳，搭配有大绶、蔽膝、组配等配件。
- 4.2.31 朝服：原为古代官员的最高等级礼服。现为在重大庆典时所着服装，为上衣下裳，搭配有大绶、蔽膝、组配等配件。
- 4.2.32 冕服：原为古代皇帝最高等级的礼服。现为重大庆典时重要人员所穿，为上衣下裳，搭配有大绶、蔽膝、组配等配件。
- 4.2.33 补服：原为古代官员的常服。现为前胸后背装饰有补子纹样的衣服统称。

5 首服

5.1 巾类

- 5.1.1 方巾：四方平直的软质巾，也叫四方平定巾，见图69。

- 5.1.2 四明巾：带有棱角的软质巾，为方巾的一种，见图70。
- 5.1.3 幅巾：即用整幅的布从额往后包发的一种头巾，向后把巾系紧，余幅使其自然垂后，垂长一般至肩，也垂长至背，见图71。
- 5.1.4 乌纱折上巾：后有一对硬翅往上翘起的硬质巾，又名翼善冠，为幞头帽的一种，见图72。
- 5.1.5 儒巾：四方平直，前低后高，并有两带垂于脑后的软质巾，见图73。
- 5.1.6 介字巾：巾顶部形如“介”字的软质巾，见图74。
- 5.1.7 东坡巾：因苏东坡所制而得名，以较硬的材质制作，其中制有四墙，墙外有重墙，比内墙稍窄小。前后左右各以角相向，戴之则有角，介在两眉间。见图75。
- 5.1.8 网巾：编结如渔网，是一种系束发、髻的网罩，见图76。
- 5.1.9 唐巾：以乌纱制成，形制与幞头相似，区别在于其后下垂二脚，里面有胎，向两旁分开，呈八字形

的软质巾，见图77。

5.1.10 将巾：由武士幞头加抹额演变而来，较为华丽的软质巾，为幞头的一种，见图78。

5.1.11 老人巾：前高后低的软质巾，古时多为老年人所戴而得名，见图79。

5.1.12 飘飘巾：尖顶、前后都有一块帽顶片，后有长而细的飘带的软质巾，见图80。

5.1.13 幞头：方形，四角有系带，包裹头部的黑色软巾，须搭配巾子使用，见图81。

5.1.14 巾子：用来罩住发髻的较硬幞头内衬，使幞头有形。有平头小样、开元内样、英王踏样、武家诸王样等多种样式，见图82。

5.1.15 抹额：以布或革条箍于发际，制成扁平冠饰，有的还在结处缀以玉石等饰物，或是用皮毛制成，见图83。

5.2 帽类

5.2.1 幞头帽：有硬质胎，黑色纱作表，也称“乌纱帽”。造型可圆可方，脑后可有多种样式的硬翅的帽子，见图84。

5.2.2 大帽：通体黑色，帽檐平直且多宽大的帽子，见图85。

5.2.3 帷帽：又称幂篱，帽檐较宽，檐下制有下垂的网纱，用于遮阳或掩面的帽，见图86。

5.2.4 六合帽：又称小帽、瓜皮帽，帽身用六片布拼成，无檐帽的帽子，见图87。

5.2.5 折檐帽：帽檐向上翻折，多为毛毡制成的帽子，见图88。

5.2.6 风帽：多用厚实布料制成，左右两片，于当中缝缀而成的帽子。戴时帽顶遮至前额，侧兜两颊，左右有带可系于下颌。

5.3 幘类

5.3.1 平巾幘：又称平上幘，一种硬质、平顶、后山翘起的帽子，见图89。

5.3.2 介幘：黑色的幘，后山翘起的尖顶呈介字形的帽子，见图90。

5.4 冠类

5.4.1 小冠：体积较小，形如手状，穿戴时正束于头顶，用簪贯于髻，用系带系于颈的一种冠，见图91。

5.4.2 梁冠：一类冠的统称，指有横脊的一种冠，通天冠、进贤冠、高山冠、远游冠、忠静冠等都属于梁冠，与祭服、朝服等服饰搭配，见图92、图93。

5.4.3 皮弁冠：以皮革为冠衣，冠上有饰物，一般是皮革缝隙之间缀有珠玉宝石的一种冠，与朝服等服饰搭配使用，见图94。

5.4.4 笼冠：用硬挺轻薄的材料制成，呈桶形，罩在中幘之上的一种冠，与朝服、公服等服饰搭配使用，见图95。

5.4.5 缙布冠：用黑色的布制，穿戴时竖向置于头上的一种冠，在冠礼时使用，见图96。

5.4.6 武弁冠：一类冠的统称，指武官的礼冠，通常为漆纱制成，罩在幘上。有鹖冠、武弁大冠等多种类型，见图97。

5.4.7 貂蝉冠：一类冠的统称，以貂尾和金蝉为装饰。

5.4.8 凤冠：饰有凤凰纹样及珠宝的女性发冠，搭配婚服在婚礼时使用，见图98。

5.5 冕类

5.5.1 冕：在典礼活动时所戴的等级最高的礼冠，冠顶平直(称为冕铤)，冠身呈直筒型(称为冠武)，冠前后有垂下来的珠饰(称为旒)，与冕服搭配使用，见图99。

5.5.2 爵弁：形制如冕，无旒，与祭服、朝服、公服等服饰搭配使用，见图100。

6 足服

6.1 鞋身

- 6.1.1 履：浅口的鞋子，即鞋。
- 6.1.2 靴：高筒的鞋子，即靴子。
- 6.1.3 屐：木制底的鞋。
- 6.1.4 袜：用织物缝制或编织的足套。

6.2 鞋头

- 6.2.1 圆头：鞋尖为圆形，鞋面平直。
- 6.2.2 方头：鞋尖为方形，鞋面平直。
- 6.2.3 云头：鞋尖有云纹装饰，鞋面平直。
- 6.2.4 翘头：鞋头有向上翘起的装饰。
- 6.2.5 弓头：鞋头隆起呈弓形。

7 配饰

- 7.1 狄髻头面：圆锥形头饰，内置填充物、外覆黑纱，佩戴时罩于头顶发髻之上，并配以各种饰品，统称为“狄髻头面”。
- 7.2 簪：用来绾定发髻或冠的长针状发饰。
- 7.3 钗：由两股簪子合并而成的发饰。
- 7.4 步摇：具有绾发功能的发饰，饰有垂珠。
- 7.5 梳篦：整理头发的用具，齿稀的称“梳”，齿密的称“篦”，一般梳理头发用梳，清除发垢用篦。也可用作发饰。
- 7.6 花钿：女性脸上的花饰，通常为贴饰，也可描绘。
- 7.7 假髻：一种人工制造加配于头上的发髻。供装饰或代真发。
- 7.8 耳饰：戴在耳垂上的饰物，有耳珥、耳坠、耳钉、耳环等种类。
- 7.9 璎珞：将项圈或项链以及长命锁等颈饰融为一体的一种饰物。
- 7.10 镯：套在手腕或脚腕上的环形装饰品。
- 7.11 钏：戴在臂腕间的饰物，由金属条盘绕成螺旋状、或由数个镯子组合而成。
- 7.12 披帛：长条形状的巾子，一般由轻薄布料裁成。通常有花纹，也可为素色。
- 7.13 禁步：将各种不同形状玉佩，以彩线穿合成串系在腰间，用于压住裙摆。
- 7.14 云肩：置于肩部的华丽饰品，宛如云霞。

- 7.15 飘带：缝制于衣服侧面的装饰带。
- 7.16 鱼袋：一种有鱼型装饰物的长方形饰品，悬挂于腰间。
- 7.17 腰牌：刻有花纹、文字的木质或金属质腰牌，悬挂于腰间。
- 7.18 霞帔：由披帛演变而来，有竖帔和横帔之分，搭配大衫在婚礼上使用。
- 7.19 蔽膝：悬垂于身前腰下的长条饰物，为上古服饰礼制遗存，具有重要的象征意义，搭配冕服、朝服、祭服使用。
- 7.20 组绶：用丝线织成、有装饰图案的织物，悬挂于身后，搭配冕服、朝服、祭服使用。
- 7.21 组佩：由多件玉器串联组成、悬于身体两侧的佩饰玉，搭配冕服、朝服、祭服使用。
- 7.22 笏板：多为木质的长方形板子，搭配冕服、朝服、祭服等礼服在典礼场合使用。
- 7.23 玉圭：为玉质的长条形板子，一头为尖一头为方，搭配冕服在典礼场合使用。

- 7.24 方心曲领：为布制，上圆下方，形似瓔珞，象征天圆地方，搭配冕服、朝服、祭服在礼仪场合使用。
- 7.25 绦带：为腰饰，用丝线编织成的花边或扁平的带子。
- 7.26 革带：为腰饰，皮制的腰带，可搭配笏饰和蹀躞带使用。
- 7.27 鸾带：为腰饰，多为布制，常有精致绣花，两端有排穗的宽腰带。
- 7.28 蹀躞带：为腰饰，挂载在革带上的竖状小带，用于装饰或衔挂物品。
- 7.29 铃饰：为腰饰，附于腰带上的装饰品。
- 7.30 带钩：为腰饰，腰带上的挂钩。
- 7.31 大带：为腰饰，又称为绅，礼服所用的布制腰带。

8 纹样

8.1 云肩纹

位于肩部，纹样外轮廓呈云肩形，又称柿蒂纹，见图101。

8.2 襴纹

- 8.2.1 袖襴纹：横向连通左右衣袖的纹样，见图102。
- 8.2.2 膝襴纹：横向置于衣服下部接近膝盖处的纹样，见图103。
- 8.2.3 腰襴纹：横向置于衣服腰部的纹样，见图104。
- 8.2.4 底襴纹：横向置于衣服底部的纹样，见图105。

8.3 团纹

适合圆形外形的纹样，见图106。

8.4 连续纹

以一个单位重复排列形成无限循环、连续不断的纹样，见图107。

8.5 补子纹

置于胸口和背部、具有官服特征的方形或圆形纹样，见图108。

8.6 衣缘纹

位于衣服缘边呈长条状的纹样，见图109。

9 部件与款型

9.1 襟型

- 9.1.1 交襟：衣服前襟左右相交，又称大襟，见图110。

9.1.2 右衽: 衣襟交叠时, 左前襟掩向右, 将右襟掩于内, 见图111。

9.1.3 对襟: 衣服前襟相对, 不相交, 见图112。

9.2 领型

9.2.1 直领: 领子展开平铺为直线, 见图113。

9.2.2 盘领: 领子呈曲线, 系结处超过人体中线, 见图114。

9.2.3 曲领: 领子呈曲线, 长度大大超过人体的脖颈围, 见图115。

9.2.4 圆领：领子呈半圆形，系结处不超过人体中线，见图116。

9.2.5 立领：领子竖立，包裹脖颈，见图117。

9.2.6 袒领：领口开得很大，并且敞开呈U形，见图118。

9.2.7 方领：领口呈方形，见图119。

9.3 袖型

9.3.1 回肘：衣袖超出手指尖一个小臂的长度。

9.3.2 回腕：衣袖超出手指尖一个手掌的长度。

9.3.3 直袖：袖口与袖根同宽，袖身平直的袖型，见图120。

9.3.4 窄袖：又称箭袖，袖口窄于袖根，袖身呈直线的袖型，见图121。

9.3.5 广袖：又称大袖，袖口宽于袖根，袖身有较大曲线的袖型，见图122。

9.3.6 垂胡袖：长度达到回肘，袖身平直，袖口收小的袖型，见图123。

9.3.7 琵琶袖：袖口收小、下部缝合，袖身形状曲线似琵琶的袖型，见图124。

9.3.8 半袖：袖长及肘的短衣袖，见图125。

9.4 衣摆

9.4.1 内摆：又称暗摆，在衣服开衩处的内侧缝制摆贴布的结构，见图126。

9.4.2 外摆：又称明摆，在衣服开衩处的外部缝制布料结构，有时可放置内撑，见图127。

10 裁剪方式

10.1 通裁制：上下衣身不分开裁剪，

10.2 分裁制：上下衣身分开裁剪，

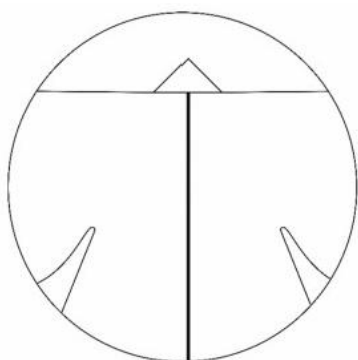


图 1 中缝

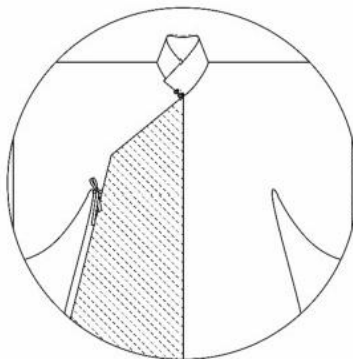


图 2 襟

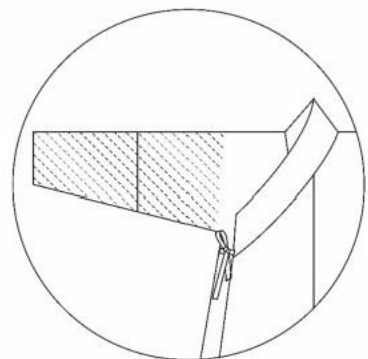


图 3 袖

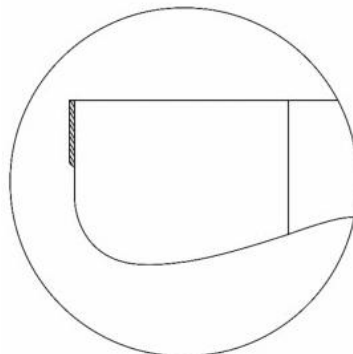


图 5 祛

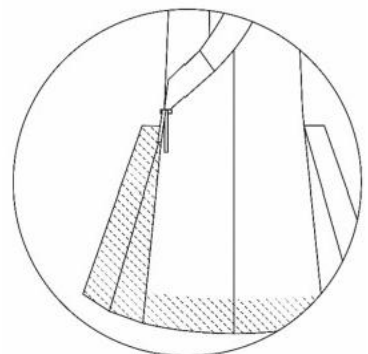


图 6 摆

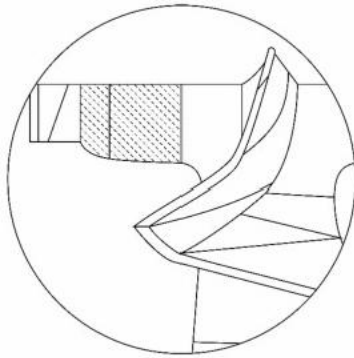


图 4 袂

以上内容仅为本文档的试下载部分，为可阅读页数的一半内容。如要
下载或阅读全文，请访问：

<https://d.book118.com/765233114130011210>

