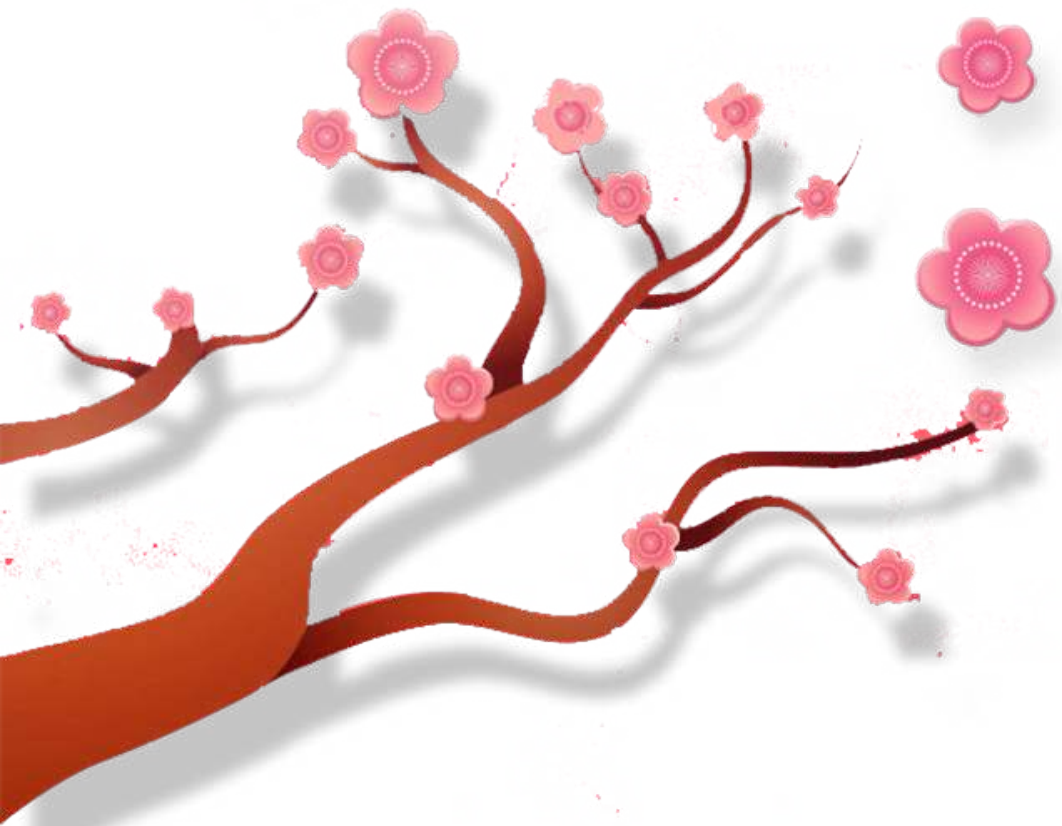


流感死亡率全球数据分析及趋势展望





CONTENTS

- **引言**
- **流感死亡率全球数据分析**
- **流感死亡率趋势展望**
- **各国防控策略及效果评估**
- **挑战与对策建议**
- **总结与展望**



01

引言

流感死亡率研究背景与意义

01

流感是一种高度传染性的病毒性疾病，每年导致大量病例和死亡。

02

流感死亡率研究对于了解疾病负担、评估防控措施效果以及指导公共卫生政策具有重要意义。

03

通过全球数据分析，可以揭示流感死亡率的地区差异、时间趋势以及影响因素，为制定针对性干预措施提供科学依据。



全球流感疫情概况

01

流感是一种全球性传染病，每年在不同地区引起季节性流行。

02

根据世界卫生组织（WHO）的数据，全球每年估计有数百万例流感病例，其中数十万人死亡。

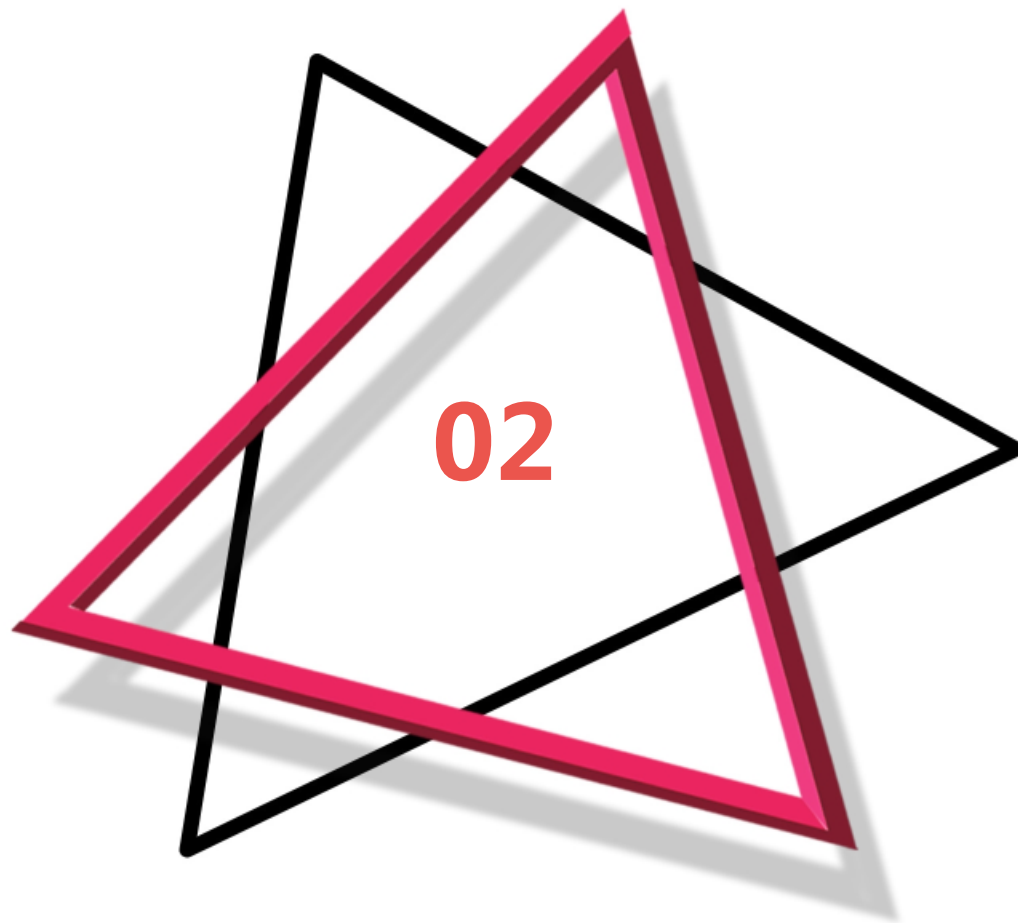


03

流感病毒的变异能力强，不断出现新的亚型或变种，给疫情防控带来挑战。

04

在全球范围内，流感的传播受到人口流动、气候变化、医疗条件等多种因素的影响。



流感死亡率全球数据分析



数据来源与统计方法



- 世界卫生组织（WHO）发布的全球流感监测报告
- 各国卫生部门公布的流感相关统计数据
- 学术研究机构发布的流感研究论文及数据
- 统计方法包括描述性统计、趋势分析、地域分布分析等



全球流感死亡率地域分布

亚洲地区

流感死亡率较高的国家包括中国、印度、印度尼西亚等，其中老年人和儿童是受影响最大的群体。

欧洲地区

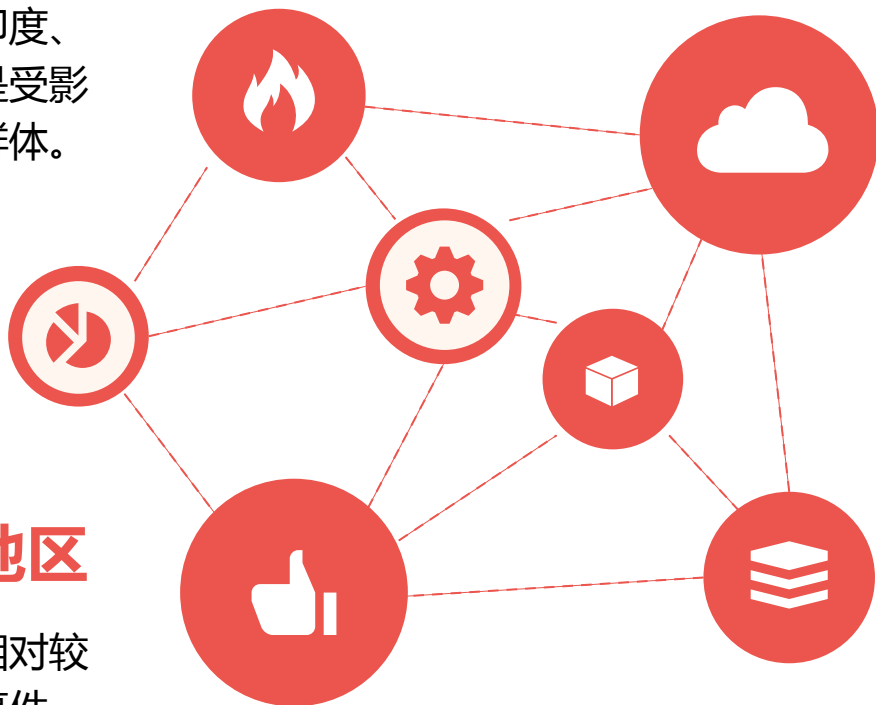
西班牙流感大流行期间，欧洲地区的死亡率极高，此后随着医疗技术的进步和疫苗接种的普及，死亡率有所下降。

美洲地区

美国、加拿大等国家的流感死亡率相对较低，但近年来也出现了多次流感爆发事件。

非洲地区

由于医疗条件落后和疫苗接种率低，非洲地区的流感死亡率一直居高不下，尤其是撒哈拉以南非洲地区。





不同年龄段流感死亡率比较

儿童

5岁以下儿童是流感的高危人群，因为他们的免疫系统尚未完全发育，容易受到病毒侵袭。

青少年和成年人

这个年龄段的人群相对较为安全，但也有一定比例的人会出现严重并发症甚至死亡。

老年人

65岁以上的老年人是流感死亡率最高的群体，因为他们的免疫力较弱，且多伴有慢性疾病。



性别对流感死亡率影响

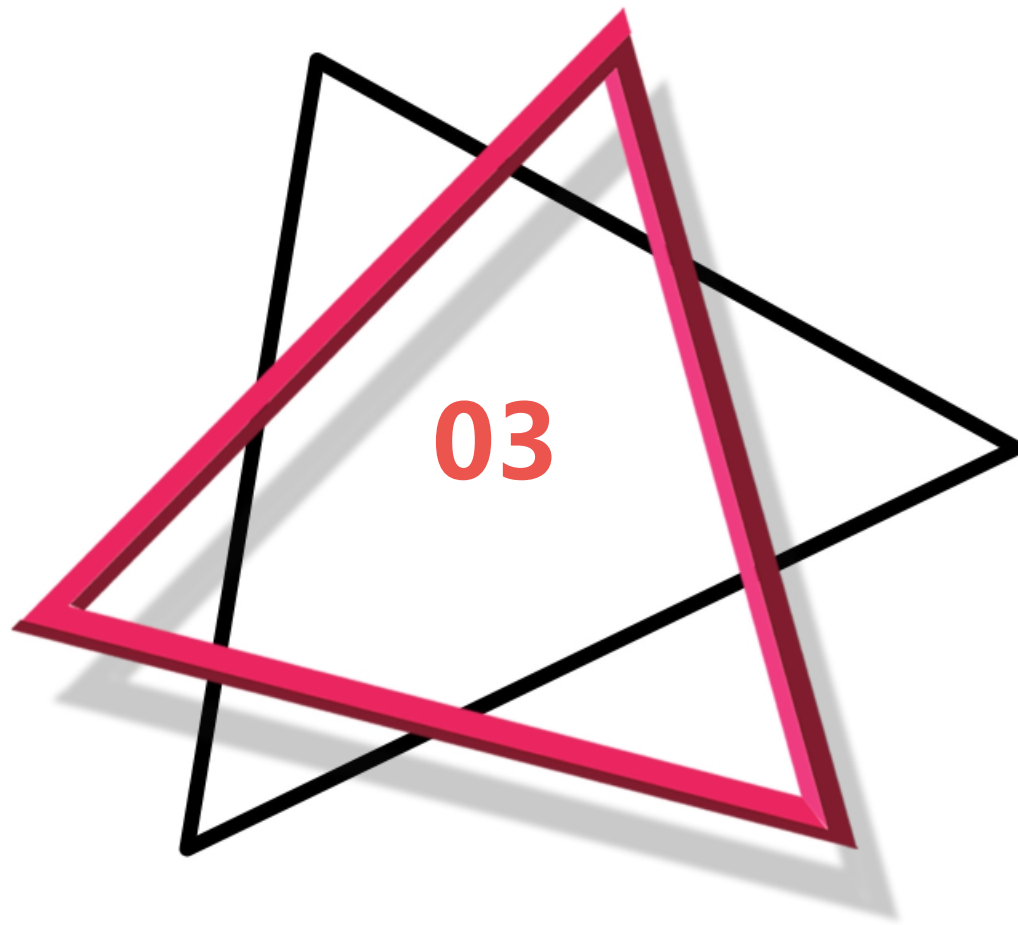


男性

研究表明，男性在感染流感病毒后更容易出现严重并发症和死亡，可能与男性免疫力相对较弱有关。

女性

女性在流感疫情中的死亡率相对较低，可能与女性免疫系统较为强大有关。但孕妇在怀孕期间免疫力下降，容易感染流感病毒并出现严重并发症。



流感死亡率趋势展望



历史流感死亡率变化趋势



流感大流行期间死亡率高峰

历史上多次流感大流行，如1918年西班牙流感、1957年亚洲流感、1968年香港流感等，均导致全球范围内死亡率显著上升。

季节性流感死亡率波动

每年季节性流感也会导致一定数量的死亡病例，但死亡率相对较低，且呈现周期性波动。



流感病毒变异对死亡率影响

流感病毒不断发生变异，新病毒株的出现可能导致死亡率的突然变化。



未来流感死亡率预测模型构建

01

基于历史数据的统计模型

利用历史流感死亡率数据，构建统计模型，预测未来流感死亡率趋势。

02

基于病毒基因序列的预测模型

通过分析流感病毒基因序列变化，预测病毒变异趋势及其对死亡率的影响。

03

基于气候和环境因素的预测模型

考虑气候和环境因素对流感病毒传播和死亡率的影响，构建多因素预测模型。

以上内容仅为本文档的试下载部分，为可阅读页数的一半内容。如要下载或阅读全文，请访问：
<https://d.book118.com/788002076107006064>