

国画教程：超详细的没骨花鸟技法

一、花卉画法

1.花冠画法

单瓣花：常见的单瓣花如山茶、蜀葵、芙蓉、梅花、梨花、石榴、兰花等。在画之前，要对所画花的结构、形态、生长规律了如指掌，下笔才能合情合理。

以蜀葵为例，蜀葵花冠为五瓣，花瓣纹路清晰，画时，事先把颜料调好，用中锋先蘸白色，再以笔尖取一点胭脂，一笔笔铺开，尽量做到一笔颜色一个花瓣，第二笔颜色衔接时要接着第一笔颜色走，逐渐过渡。趁未干时根据花瓣的形态结构，从外而内，用水笔将色冲开，任其自然渗化，在花瓣的基部点画深红和深紫色，并使色笔之间自然衔接，不要有明显的笔痕。干后用胭脂调墨勾出纹路。



复瓣花：

复瓣花多为大中型花卉，花头大，花瓣多，层次也多。作画时一起先从花心最里面的画起，由内而外，由近推远，层层推开。画时要注意花朵的形体结构，抓住大的形体结构，攒心接蒂，千万不能看一笔画一笔，并仔细体会不同花卉传达出的不同美感。最后强调一下花蕊，起到“醒”的作用。点蕊时，也不一定用蕊的本色画，画面中的花色深时，可以用浅色点，如常用的白粉调藤黄；花色浅时用深色点，如胭脂或黑色。



2.叶的画法

留筋法：对于像荷叶、芭蕉、蒲葵等植物的大片叶，可以采用留筋的画法来表现。亦即靠水线与水线之间的留白形成叶筋，最后再提线勾出叶筋来，也可以不勾提。画时要注意叶筋留白的来龙去脉，要合乎叶片的物态走向，并注意收尾处的虚实处理。



勾筋法：对于一些小叶片的植物，可以用点的手法来画叶，以墨与色表现叶片的虚实究竟，最后勾画叶脉。勾筋的作用是“破”，打破叶片的过分平淡，因此叶脉组织可繁可简，要视点画叶子的笔触效果而定，所用墨色深浅也要与叶色相协调。勾画叶脉的线要松动一些，也就是虚勾多一些，同时还要注意叶有侧、正之分，因此勾叶筋时就不能一概地平分叶面，要根据叶子的正侧俯仰之状，相应地改变线条的分布和走向。



3.枝干画法

积水、积色法画枝干：一般木本花卉枝干高大，且多有纹理丰富的老枝干，如玉兰、海棠、桃花、牡丹、梨花等。先备以花青、赭石、石绿等土桥村，再用较浓的墨画出小枝，接着画中干、老干，画时要一气呵成，可以边画边滴入适当的清水，避免局部墨色干透。趁颜色未干之时，根据枝干的物理结构，注入含水分较高的赭石和石绿，在必要时还可继续滴入清水，冲开墨和色，或者用笔吸走一些水分，以控制墨色的变化。注意前后枝干结合处留白而不碰接，以免渗化而含混不清。待干后，水色相撞，自然成趣，渍出斑驳的肌理效果。



勾皴法画枝干：借鉴山水画中树木的画法，用短锋的狼毫笔，挤掉一定的水分后散开锋。先从树的主干开始画起，中锋勾写，用渴墨勾出飞白的线条，勾勒时要做到胸有成竹，行笔要稳而有顿挫、提按，把握运笔的快慢节奏，随勾随皴，根据不同树木的皱裂纹用不同的皴法。切忌线条平滑、僵直。



藤蔓画法：画藤蔓道德要注意它在全局的位置经营，下笔前要胸中有数，提前预想好所要表达的效果。为表现其气势可以中侧锋兼用，笔内调和色墨，用笔要写起来，要有干湿浓淡、长短曲直、变化多端的笔势墨韵，并要注意它在构图中的组织、穿插、贯通的重要作用。



二、翎毛画法

翎毛即国画中的禽鸟，可分为水鸟与山鸟两大类。没骨花鸟一般多采用兼工带写的方法，从嘴画起，而后画眼睛、头、躯干、翅、尾、爪，当然这不是绝对的，要根据个人习惯而定。画鸟之前，必须对鸟的造型有深入的了解，这样画出来的鸟才有生命力。

1. 翠鸟画法步骤

步骤一：先画鸟嘴、再勾画眼睛，眼圈不可勾的太圆，先是淡墨画轮廓，再用浓墨点睛，注意点睛要用新墨，不可用宿墨。

步骤二：用花青稍调墨画出头部，用浓淡不同的墨色画出翅羽，劈笔丝毛，并略施花青罩色，待干时用石青加白色以写意手法点翠鸟肩部上的斑点。

步骤三：以淡赭色用软毫笔点染胸部尾部，前深后渐虚。

步骤四：用白粉对头部、颈部、腹部开始丝毛，注意剔出几根飞羽打破边缘线的平整。丝毛时宜分组进行，以“爪”字形相叠为好。画后，再画鱼和配景，进行统一调整和收拾。



2.山雀画法步骤

步骤一：用勾线笔勾出嘴、眼、头的形状，顺势用皴法画眼周围，注意不要画得太实、太闷，留些空隙，劈笔丝毛时顺着生长结构丝毛，颌羽、耳羽等处的墨色各有不同，干后可用淡赭拢一下，使其相融。

步骤二：用狼毫笔蘸墨劈笔丝出背部，再以赭石渲染，以淡墨渐次画出翅膀的色彩层次，白色提翅边缘。

步骤三：用赭黄色在胸腹部分打底，再以白色丝毛，并挑出飞白的羽毛。

步骤四：用浓墨调赭石画鸟爪，注意要画得刚劲有力。用重墨挤出眼睛高光点来，进行调整和收拾。





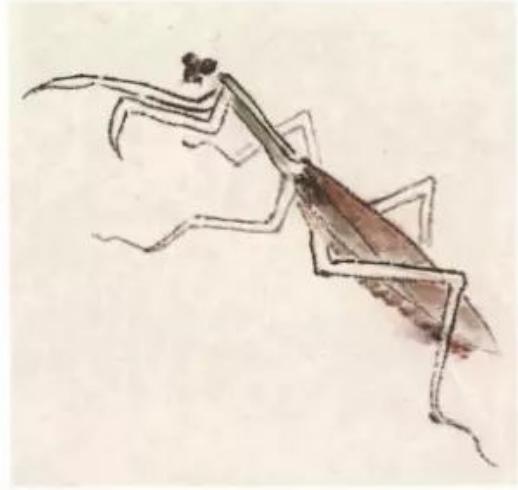
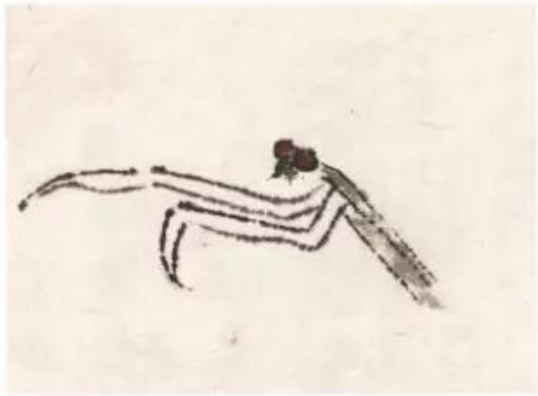
三、草虫画法

草虫个体小，形态、花纹、颜色多种多样，表现在画面上，就增添了几分情趣和生气，也能补救构图的不足，常见的草虫有蚱蜢、螳螂、天牛、蜜蜂、蝴蝶、飞蛾等。表现技法多样，有精工的勾填法，也有豪放的水墨法，亦有白描勾勒淡彩画法，可视画面整体布局选用不同的手法。

1.蜻蜓画法示范



2. 螳螂画法示范



四.湖石与补景画法

主题花鸟画完后，根据画面大势关系，常补以水草、山石、芦苇、河塘、案几、器皿等以完善画面，丰富画面的层次和意境空间，加强主体情趣的艺术感染力。补景在画面中起衬托、辅助的作用，要安置得体，应景而补，与画面主体珠联璧合，达到既陪衬主体又丰富画面的效果。

1.湖石画法

以上内容仅为本文档的试下载部分，为可阅读页数的一半内容。如要下载或阅读全文，请访问：

<https://d.book118.com/788043002046007003>