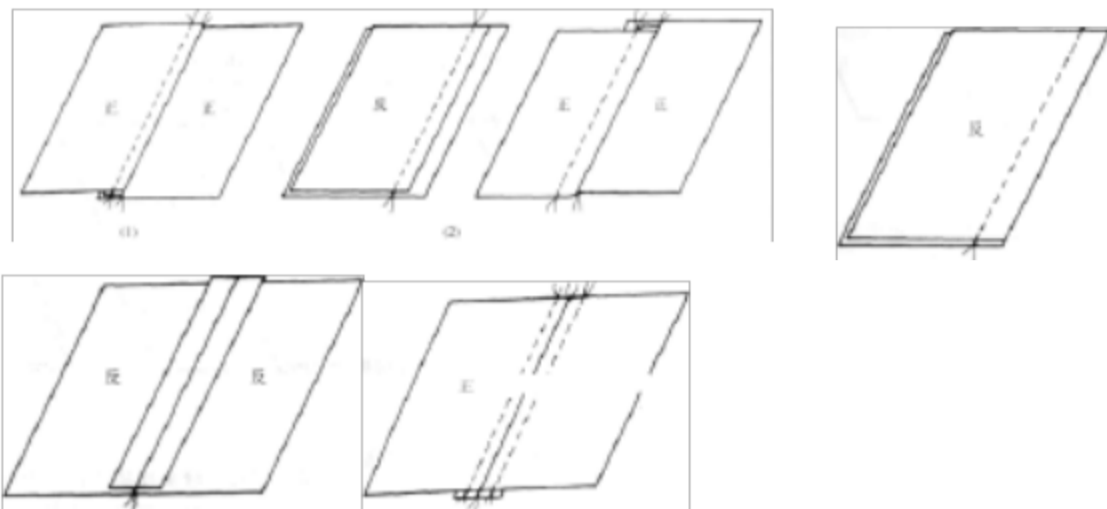


讲次	1	课时	2	实训室	服装实训室
课题	各缝纫机型使用练习				
教学目的要求	让学生对缝纫机进行检查、保养和恢复性练习，为本学期学习顺利开展打下基础。				
教学重点	缝纫机的检查、保养和恢复性练习。				
教学难点	机缝机的保养				
实训材料及器材	缝制工具和维修工具				
时间分配	教 学 内 容 及 过 程				教学方法及教学内容的拾漏补遗
30分钟	<p>一、检查缝纫机</p> <p>通过讲解示范，检查缝纫机功能，以下是检查常出现的问题</p> <ol style="list-style-type: none"> 1、缝纫中突然停车，电源指示灯亮，但手转轮重不堪 2、不走针 3、缝纫机欲行而止 4、面线断线 5、底线断线 6、跳线 7、线迹不合要求 8、线迹混乱 9、布料打皱 				

30 分 钟	<p>10、绞线</p> <p>11、噪声过大，咔哒声</p> <p>12、送布牙送不进料</p> <p>如发现磨损较大的零件，要更换新的</p> <p>二、保养</p> <p>通过示范，让学生对缝纫机的清理、整理；缝纫机的加油润滑。</p>	
25 分 钟	<p>三、老师作具体要求，让学生对各种机型恢复性练习。</p>	
5 分 钟	<p>四、每个教学内容学生操作，教师巡堂指导</p> <p>五、教师总结。</p>	

讲次	1	课时	6	实训室	服装实训室
课题	缝纫机车缝缉线复习训练				
教学目的要求	通过教学，让学生对缝纫机车缝缉线复习训练，为本学期学习顺利开展打下基础。				
教学重点	缝纫机车缝缉线复习训练				
教学难点	缝纫机车缝缉线缝型及应用。				
实训材料及器材	缝制、熨烫工具				
时间分配	教 学 内 容 及 过 程				教学方法及教学内容的拾漏补遗
5分钟	一、 点评前两节课各缝纫机型检查、 保养和恢复性练习情况， 并对 3、4 节课的学习任务进行具体布置。				
85分钟	<p>二、 缝纫机车缝缉线复习训练</p> <p>1、平缝：把两层衣片正面相叠，沿着所留缝头进行缝合，一般缝头宽为 1cm左右，用于衣片的拼接。如图：缝制时，注意手势，左手推送上层缝料，右手把下层缝料带紧，保持上下缝料松紧一致，上下缝料的缝头宽窄一致。</p> <p>2、分缝：两层衣片平缝后，将缝头分开，用于衣片的拼接部位。如下图：</p> <p>3、分缉缝：两层衣片平缝后分缝， 在衣片正面两边各压缉一道明线。用于衣片拼接部位的装饰和加固作用。如下图：</p> <p>4、坐缉缝：两层衣片平缝后，毛缝单边坐倒，正面压缉一道明线。</p>				

一般用于衣片拼接部位的装饰和加固。如下图：



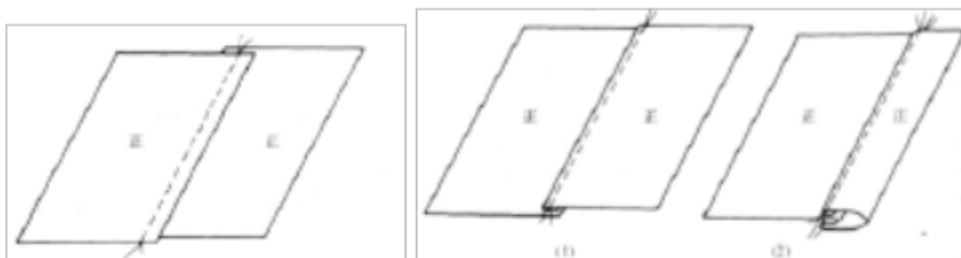
5、坐倒缝：两层衣片平缝后，毛缝单边坐倒。用于夹里的拼接部位。如下图：

6、分坐缉缝：两层衣片平缝后，一层毛缝坐倒，缝口分开，在坐缝上离开原平缝线迹 0.1 ~ 0.2cm 压缉一道线，用于加固牢度，如裤子后裆缝等。如下图：



7、搭缝：两层衣片缝头相搭 1cm，居中缝一道线，使缝子平薄，不起梗，用于衬布和衬头的拼接。如下图：

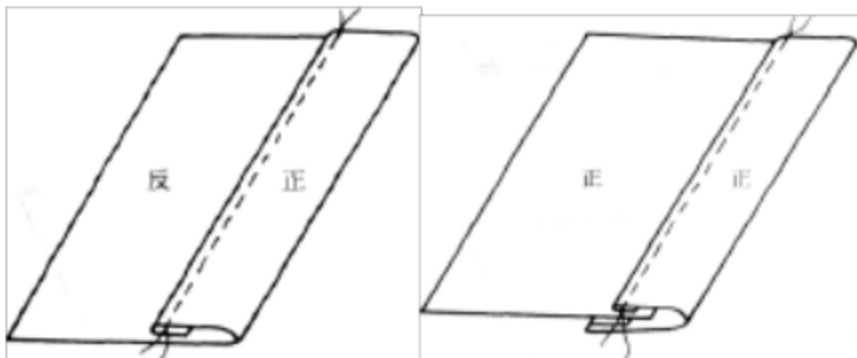
8、压缉缝：又称扣压缝，上层衣片缝口折光，盖任下层衣片缝头或对准下层应缝的位置，正面压缉一道明线，多用于装袖衩、袖头、领头、裤腰、贴装、过肩等处。如下图：



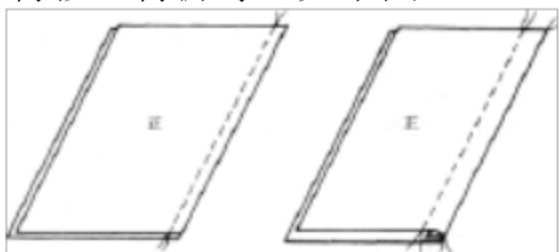
9、贴边缝（窄贴边也称卷边缝）：衣片反面朝上，把缝头折光后再折

转一定要求的宽度，沿贴边的边缘缉 0.1cm 清止口。注意上下层松紧一致，防止起涟。如下图：

10、闷缝（也称骑缝或咬缝）：把面料两边折光，折烫成双层，下层略宽于上层，把衣片夹在中间，沿上层边缘缉 0.1cm 清止口，把上、中、下三层一起缝牢。用于装袖衩，装裤腰等。如下图：



11、来去缝：两层裁片反面相叠，平缝 0.3cm 缝头后把毛丝修齐翻转后，正面相叠合缉 0.5 或 0.6cm，把第一道毛缝包在里面。用于薄料衬衫、衬裤等。如下图：



12、明包缝：即外包缝，呈双明线。两层裁片反面相叠，下层衣片缝头放出 0.8cm 包转，为使缝头平薄，包转缝头缉住 0.1cm，再把包缝向上层衣片正面坐倒缉 0.1cm 清止口，注意反面缝道要分足、无虚缝。用于男衬衫，两用衫，茄克衫等。如下图：

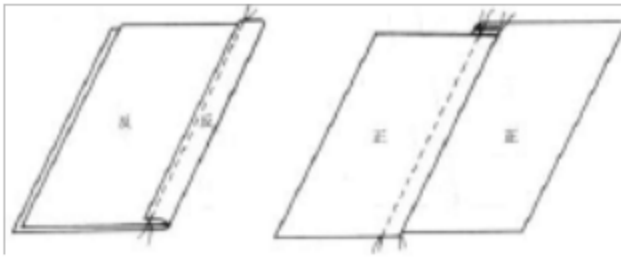


13、
明

下层衣片缝头放出 0.6cm 包转，为使包缝平薄，包转缝头缉住 0.1cm，再把包缝向上层衣片反面坐倒，注意正面缝道要分足、无虚缝，在靠

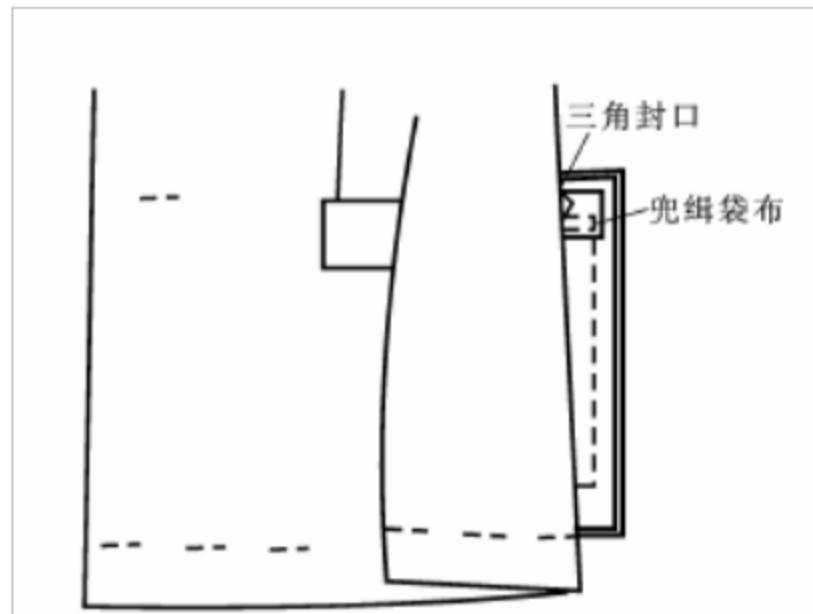
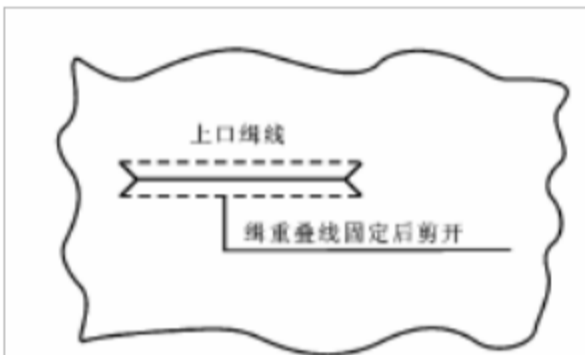
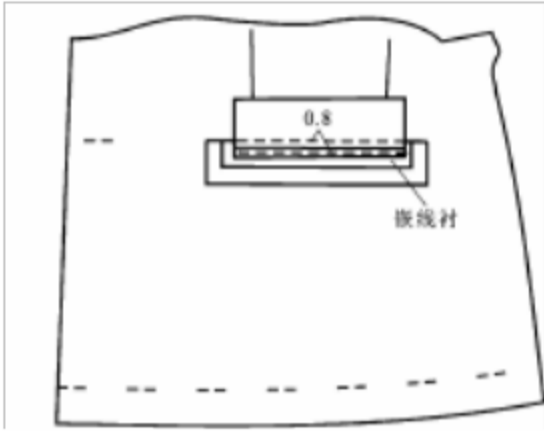
暗包缝：即内包缝，呈单线。两层衣片正面相叠，

包缝一边正面缉 0.4cm 单止口。用于茄克衫，平脚裤等。 如下图：



三、学生课堂练习，老师巡堂指导。

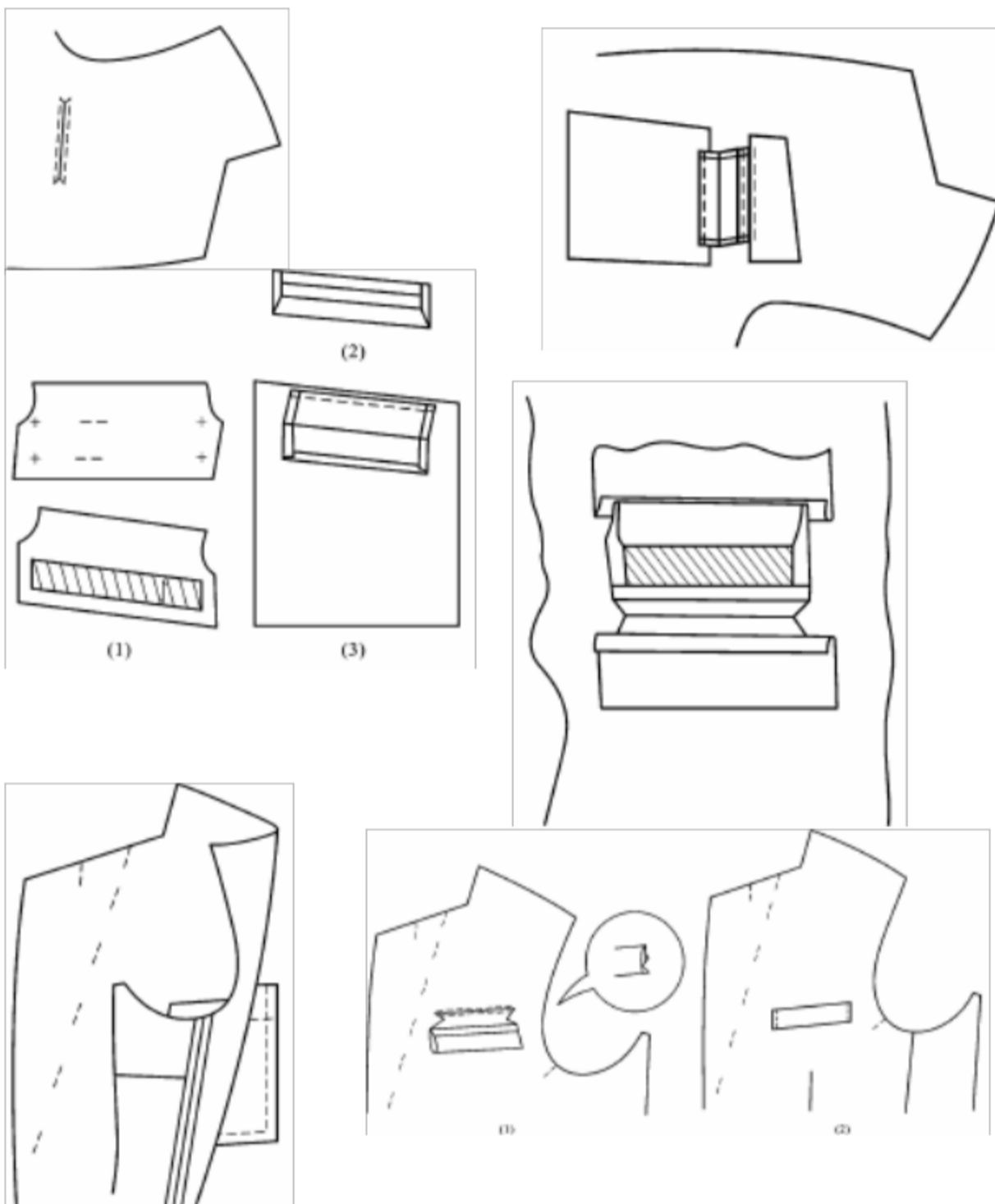
讲次	1	课时	2	实训室	服装实训室
课题	男西服零部件缝制训练				
教学目的要求	通过教学，使学生掌握男西服零部件缝制方法，提高服装制作工艺水平。				
教学重点	男西服零部件缝制训练				
教学难点	男西服大袋、手巾袋的缝制方法。				
实训材料及器材	缝制工具、熨烫工具、布料				
时间分配	教 学 内 容 及 过 程				教学方法及教学内容的拾漏补遗
5分钟	一、点评前两节课缝纫机车缝缉线复习训练情况，并对5、6节课的学习任务进行具体布置。 二、男西服零部件缝制训练。				
15分钟	(一) 男西服大袋缝制训练。 1. 做袋盖 2. 粘衬 3. 缉袋盖和嵌线 4. 固定嵌线 5. 开袋口 6. 装下袋布 7. 装上袋布 8. 封三角 9. 兜缉袋布 10. 衣袋整烫				



15
分钟

(二) 男西服手巾袋缝制训练。

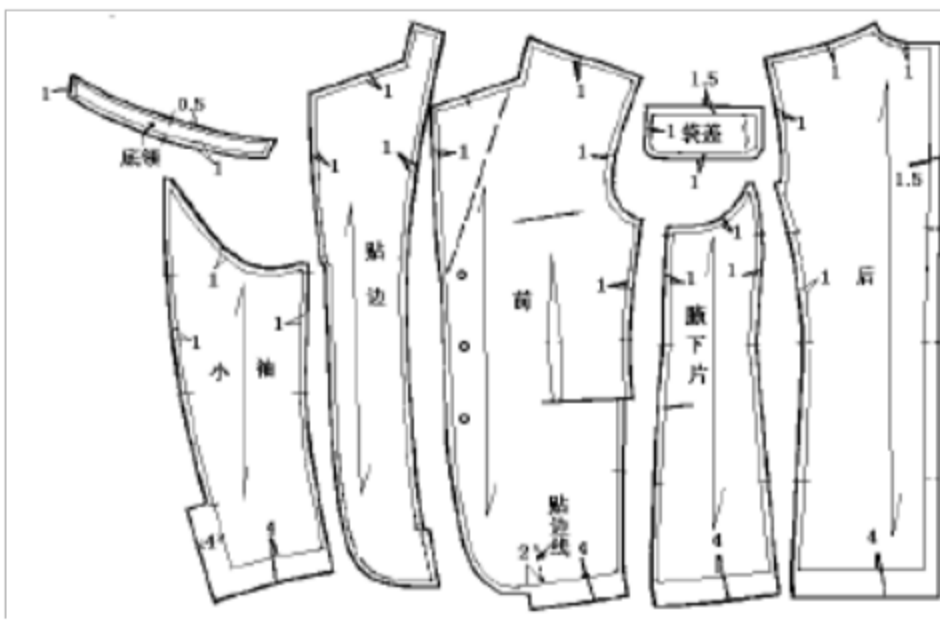
- 1、做手巾袋片
- 2、缉袋片及袋垫布
- 3、开袋口
- 4、分烫缝头
- 5、固定袋片和袋布
- 6、兜缉袋布
- 7、封袋口

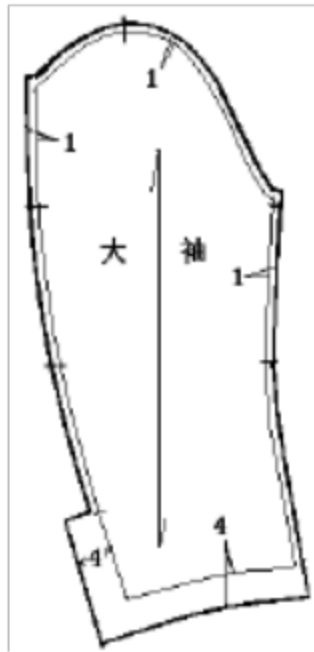
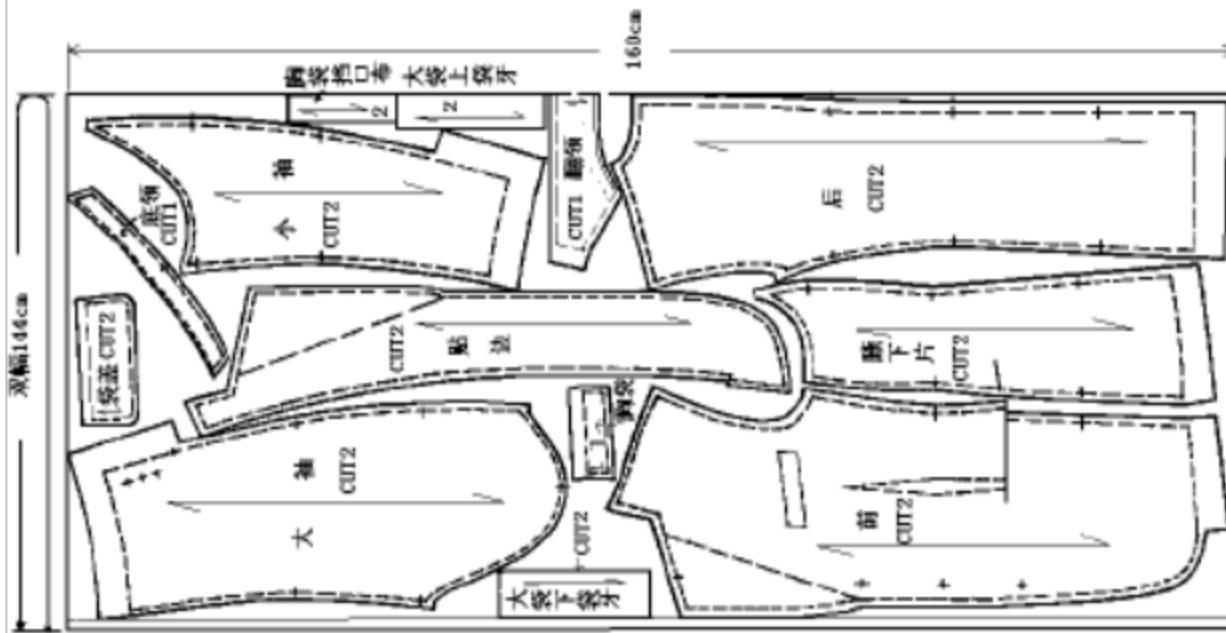


55
分钟

三、每个教学内容老师示范操作讲解。

四、学生课堂练习，老师巡堂指导。

讲次	1	课时	6	实训室	服装实训室
课题	男西服的缝制： 1、放缝 2、面、里料排料 3、裁片				
教学目的要求	通过教学，使学生掌握男西服放缝、面、里料排料、裁片方法，提高服装制作工艺水平。				
教学重点	男西服放缝、面、里料排料、裁片。				
教学难点	男西服面、里料排料。				
实训材料及器材	缝制工具、熨烫工具等				
时间分配	教 学 内 容 及 过 程				拾漏补遗
5分钟	一、点评上周男西服零部件缝制训练情况，并对本周学习任务进行具体布置。				
30分钟	二、男西服的缝制。 （一）放缝 				



40
分
钟

- (二) 面、里料排料
- 1、面样板排版图
- 2、里样板排版图



(三) 裁片

术语：纸样定位，刀口垂直。

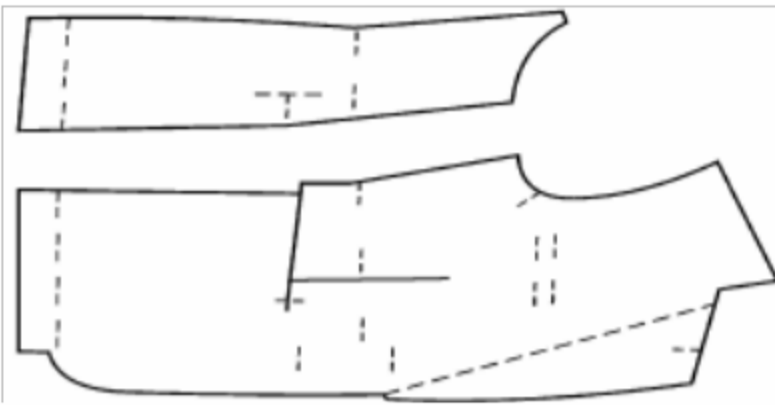
要领：裁剪的关键在于准确复制纸样，防止布料滑移。裁剪时，不能使布料存在拉伸或褶皱，保证面料自然平铺。为了防止布料的上下片产生滑移，可以采用重物压住面料，或者划粉准确画出纸样的形状。剪刀的刀口要与面料保持垂直，防止上下片大小不一致。刀背缝、大小袖等弧度相接处要剪成直角。

15
分
钟

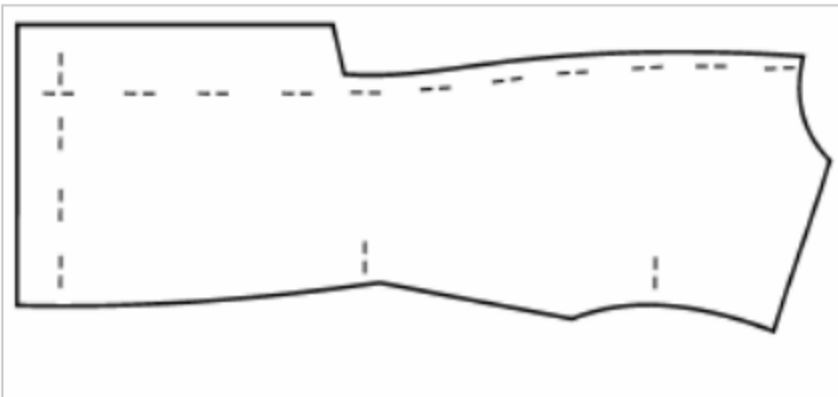
三、每个内容老师示范操作讲解。

四、学生课堂练习，老师巡堂指导。

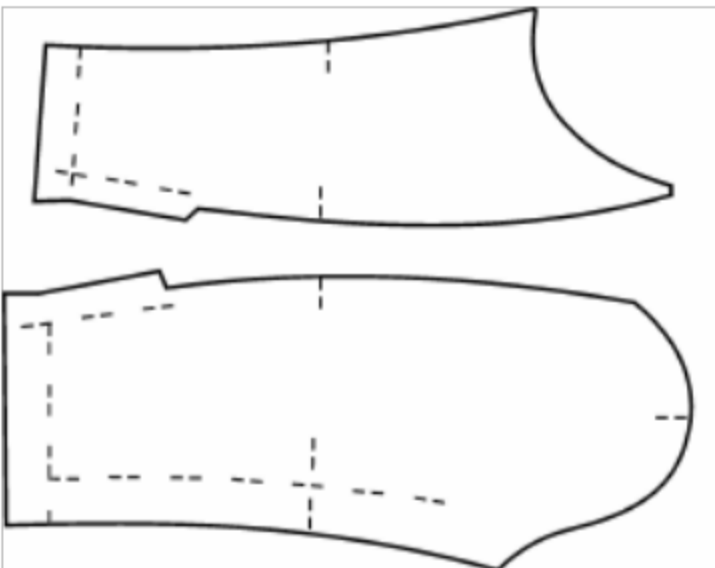
讲次	1	课时	6	实训室	服装实训室
课题	男西服的缝制： 1、标记 2、粘黏合衬 3、收省				
教学目的要求	通过教学，使学生掌握男西服标记、粘黏合衬、收省方法，提高服装制作工艺水平。				
教学重点	男西服标记、粘黏合衬、收胸省。				
教学难点	男西服收胸省的方法。				
实训材料及器材	缝制工具、熨烫工具等				
时间分配	教 学 内 容 及 过 程				教学方法及教学内容的拾漏补遗
5分钟	一、点评上周男西服裁片完成情况，并对本周学习任务进行具体布置。				
20分钟	二、男西服的缝制 (一) 检查裁片				
20分钟	(二) (二) 打线丁 (标记) 的部位: 前衣片 后衣片 大袖片 小袖片				



前片打线丁部位



后片打线丁部位



大小袖片打线丁部位

25
分
钟

(三) 粘黏合衬

以上内容仅为本文档的试下载部分，为可阅读页数的一半内容。如要下载或阅读全文，请访问：
<https://d.book118.com/806232241201010120>

