

安全文明施工方案

批准:

审核:

编制:

目 录

一、工程概况	2
二、安全文明施工目标计划	3
三、安全生产管理组织机构及人员组织	3
四、文明施工管理机构	5
五、安全生产保证体系	6
六、实现安全生产目标的技术措施	8
七、施工现场安全施工控制办法及安全保证措施	9
八、安全生产实施细则	10
九、文明施工具体措施	13
十、安全、文明施工管理制度	15
十一、安全、文明施工检查制度	19
十二、 监控措施	21
十三、文明施工制度汇编	34

一、工程概况

1. 建设项目：

2. 工程名称：高低压变配电工程

3. 工程地点： 。

4. 施工内容：10kV外线与市政电缆沟通道连接的土建施工、高低压开关柜、发电机组制造、电力监控采购、运输、一次装卸、安装、进场前保管、现场调试、验收、技术培训、移交物业之前的维保、税费、保险、售后服务等，包含从开闭所出线端（含出线端接驳）至低压柜出线端（不含出线端接驳）的所有设备的采购、安装、检测、调试和验收送电等，包括高压柜、低压柜、直流屏等；变压器的安装、调试；发电机组采购、安装、调试；发电机房环保工程的施工、检测、验收等。

5. 承包范围：

(1)完成相关的高低压变配电系统报装、安装、调试、验收、送电、移交及维保。

(2)完成发电机组及发电机房环保工程安装、调试、验收、移交及维保。

(3)10kV 外线与市政电缆沟通道连接的土建施工。

6. 质量标准：符合标准的合格工程；

关于“符合标准的合格工程”的说明：如标准（即合同人制定的技术标准、图集、工艺指引等）高于相关国家施工质量验收“合格”标准的，则发包范围内的工程须同时符合标准才视为合格；除以上情形外，满足相关国家施工质量验收“合格”标准即视为合格。

7. 工期：（具体开工时间以监理单位的开工令为准）。

二、安全文明施工目标计划

- (1) 不发生人员重伤及死亡事故，消灭群伤事故；
- (2) 不发生重大施工机械设备损坏事故；
- (3) 不发生重大火灾事故；
- (4) 不发生负主要责任的重大交通事故；
- (5) 不发生重大环境污染事故和重大垮（坍）塌事故；
- (6) 杜绝高处坠落、触电、淹溺、倒塔、跑线事故；
- (7) 轻伤事故率控制在 5‰以内；交通事故率控制在 5‰以内。
- (8) 实现事故“零”发生率。

三、安全生产管理组织机构及人员组织

(1) 安全管理组织机构图

(2) 各级安全职责

建立安全生产的组织机构，完善各项规章制度，加强施工人员的安全生产法制教育，不断加大现场安全的检查力度，认真贯彻落实安全生产法和上级主管部门有关完全生产的文件精神，通过领导挂帅、责任到人、制度完善、全体动员、系统把关、狠抓落实、普遍检查、落实整改、严明奖罚、总结交流等一系列行之有效的措施，确保本工程在施工过程中的人员及机械设备安全，现场施工井然有序，层次分明。

1) 项目经理

项目经理是本工程安全施工第一责任者，对本工程的安全生产及安全体系的建立健全负全面领导责任；负责制定本工程的安全目标计划，组织审定项目安全技术措施，并督促措施的执行和落实；贯彻建设单位、监理工程师有关安全生产的指令；组织并参加安全施工检查及整改。

2) 项目总工

负责本工程的安全技术工作，负责组织编制本工程施工项目的安全技术措施及报审批工作；对施工队长进行安全技术交底，对施工队安全生产工作进行督导；组织并主持安全工作规程和安全管理规定的学习与考试，组织安全技术教育及岗位培训工作；参加项目工程的安全检查；现场监督指导重大、特殊项目的施工，解决存在的安全技术问题；并在技术方面指导和支持安全监察人员的工作。

3) 安质部

负责本工程的安全技术工作；编写《施工技术措施》中的安全保证措施部分，并在施工中组织贯彻落实；参加各级安全检查并对安全隐患提出整改措施；负责对职工进行安全培训和考试。配合项目经理的领导，切实做好本项目工程安全施工管理的具体落实工作。

4) 施工队长、安全员

施工队长为本施工队安全施工第一责任人，对本队人员在施工过程中的安全和健康负责，负责处理现场出现的异常情况。安全员负责组织实施安全施工措施，定期开展安全学习、安全活动；及时指出不安全因素，并加以改进；每道工序开工前要进行事故预想分析，组织本队参加施工的人员接受安全交底并履行签字手续。

5) 运输队长

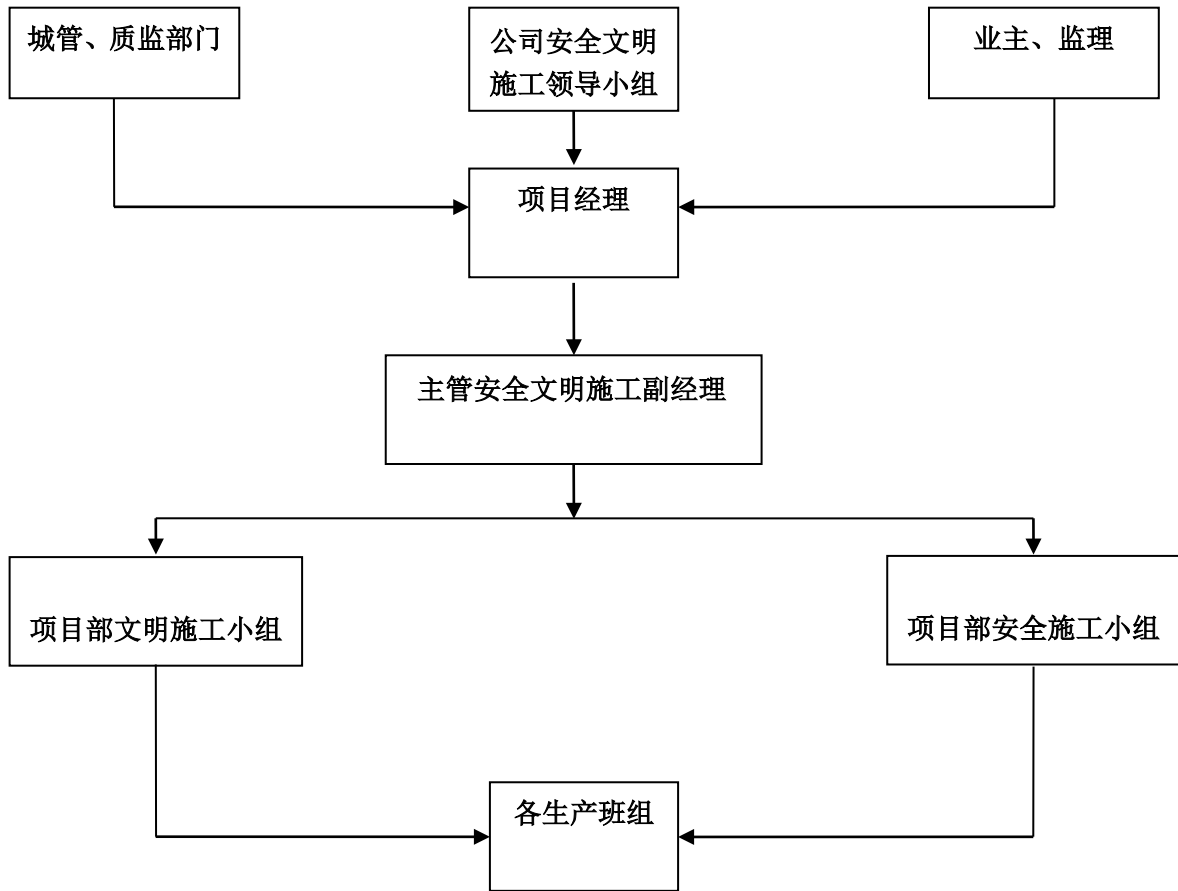
贯彻工程的安全制度，负责司机的安全培训，组织司机学习安全交通法规，并监督指导落实执行情况，确保司乘人员、材料、设备的安全运输，严格执行我公司的汽车驾驶管理制度，监督驾驶人员的身体情况及汽车的保养情况，严禁驾驶员疲劳作业，严禁车辆带病上路。

6) 作业人员

认真学习，严格执行安全技术操作规程，模范遵守安全生产规章制度；积极参加安全活动，认真执行安全交底，不违章作业，服从安全人员的指导；发扬团结友爱精神，在安全生产方面作到互相帮助、互相监督，对新工人要积极传授安全知识，维护一切安全设施和防护用具，作到正确使用，不准拆改；对不安全作业要积极提出意见，并有权拒绝违章指挥；发生伤亡和未遂事故要保护现场并立即上报。

四、文明施工管理机构

项目经理部建立安全文明管理机构，根据项目部规模配置相应的管理人员，项目部安全文明管理基本架构图如下：

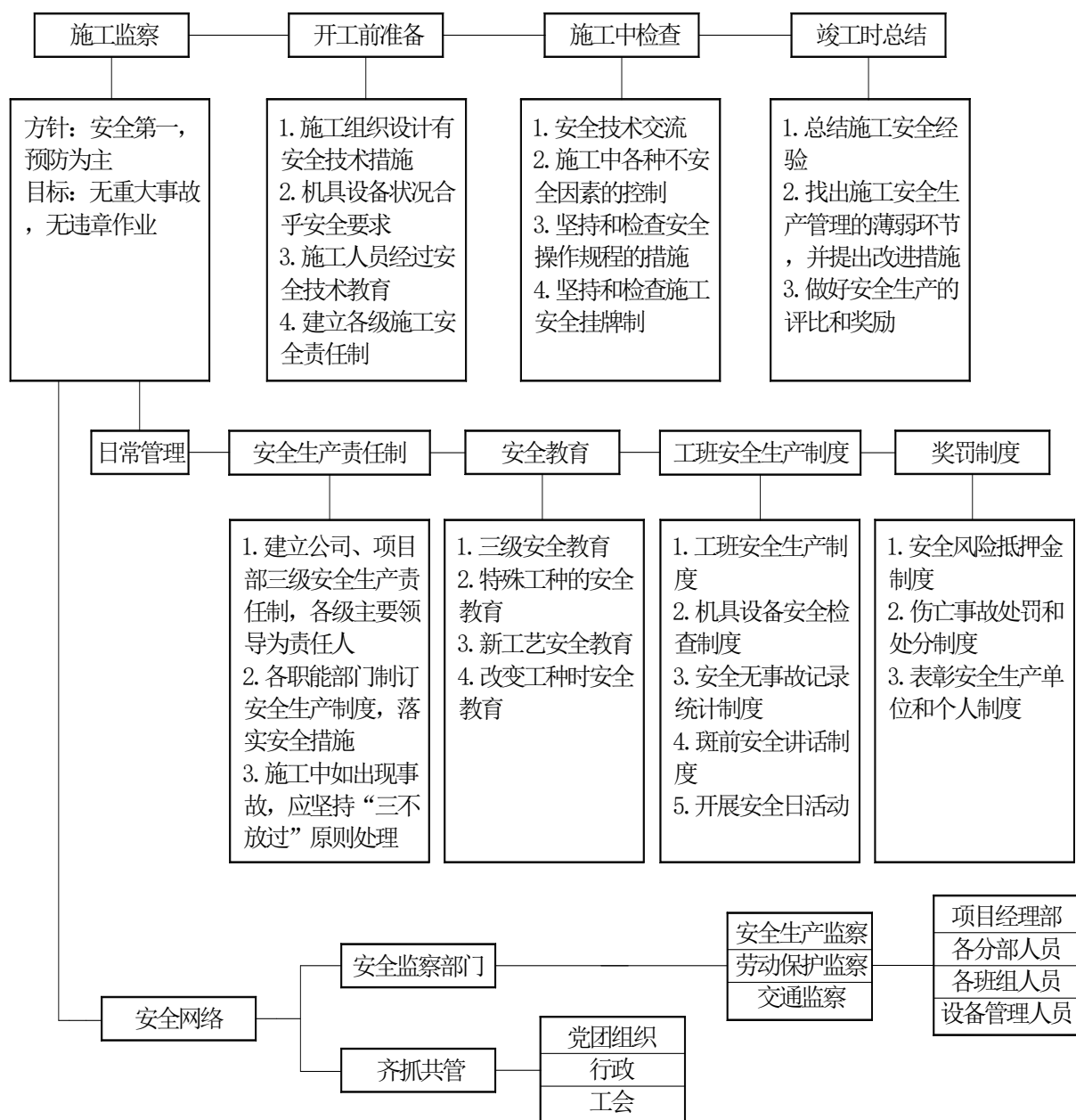


五、安全生产保证体系

1、安全生产管理体系

对于本项目，我公司拟成立安全管理领导小组，由项目经理任组长，项目经理部副经理任副组长，成员由各职能部门的主要负责人和管理人员组成。同时建立三级安全管理体系进行管理，由项目经理及主管安全的副项目经理负责，质安部为项目安全管理的主责部门，各职能部门根据分工对安全负相应的责任，为加强安全管理的力度。

2、安全生产保证体系框图



3、安全生产责任制

① 专职安检工程师直接对项目经理部安全委员会负责，对违规操作和影响施工安全的施工作业具有停工和处罚的权力。

② 专职安检员对管区内的所有施工安全生产负责，由专职安检工程师负责领导。

③ 项目部安全委员会在项目经理和主管安全的副经理领导下开展工作，负责对涉及工程项目的施工安全生产工作制定各项制度、措施和实施细则，并负责协调解决各部室或各施工队伍之间有关安全生产的关系问题，一切从“安全第一”的宗旨出发。对于造成安全事故的直接责任人或责任单位，以及相关责任人或领导，不论事故大小在本级项目部职权内安全委员会有权按照“安全处罚”条例严肃处理一查到底。

④ 各施工队安全员负责本施工队内所有施工项目的安全生产任务，并负责督促检查安全制度和安全生产保证措施的落实和执行情况，安排施工班组安全员跟班作业，随时检查和落实班组的安全生产情况，定期向专职安检工程师或安检部门汇报施工现场的安全施工执行和落实情况，为安全生产奖罚总结提供依据。

(3) 制定各项安全管理规章制度，使工程项目在施工中做到有章可循，内容如下：

- ① 车辆运行安全作业制度
- ② 用电安全须知及电路架设养护作业制度
- ③ 管路安装及维护作业制度
- ④ 机械操作及注意事项
- ⑤ 施工现场保安制度及油料保管领用管理制度
- ⑥ 有关劳动法规的执行措施
- ⑦ 各种安全标志的协调规则及维护措施
- ⑧ 起重设备作业安全作业制度
- ⑨ 雨季安全防护及防台风措施
- ⑩ 安全防火及消防措施

六、实现安全生产目标的技术措施

(1) 施工现场的布置符合防火、防台风、防洪、防雷等安全规定及文明施工的要求，施工现场的生产、生活办公用房、仓库、材料堆放场、停车场、修理场均按批复同意的总平面布置图进行布置。

(2) 现场道路平整，坚实，保持畅通，危险地点悬挂安全标志和符合安全规定的标牌，施工现场设置大幅安全标语。

(3) 现场的生产、生活区设足够的消防水源和消防设施网点，消防器材设专人管理，不乱拿乱放，每作业队组成一个由 15~20 人的义务消防队，留守施工员熟悉并掌握消防设备的性能和使用方法。

(4) 各类房屋，库棚、料场等安全消防距离符合有关规定，现场的易燃杂物随时清理，严禁在有火种的场所或其近旁堆放易燃物品。

(5) 施工现场的临时用电严格按照《施工现场临时用电安全技术规范》的规定执行。

(6) 施工中发现危及通行或有危险物品时立即停止施工，待处理完毕后方可施工。

(7) 从事电力、高空作业及起重设备作业等特殊作业的人员，各种机械的操作人员及机动车辆驾驶人员，必须经过劳动部门专业培训并考试取得合格证后，方可持证操作。

(8) 施工现场设立安全标志，危险地区必须悬挂“危险”或“禁止通行”、“严禁烟火”等标志，夜间设红灯警示。

(9) 预防龙卷风，台风的措施：加强与当地气象部门的联系，做好强台风，龙卷风的预防工作，成立防台风抢险专项小队，负责台风、龙卷风来临期间的抢险互助组织工作，临时房屋、设施都采取加固措施有效防止台风、龙卷风的侵袭。

(10) 雷电期间作业安全措施：

① 施工场地的油库、料库、及其他高处所有临时设施场地设置防雷设施，定期检查接地电阻，防止雷击。

② 雷电来临时，立即停止现场施工，将施工人员撤至安全地点，并将雷电来临和雷电已过的信号通知施工人员。

七、施工现场安全施工控制办法及安全保证措施

(1) 现场安全施工控制办法

① 施工机械安全作业控制办法

A 各种机械操作人员和车辆驾驶人员必须取得驾驶证，不准将机械设备交给无机械操作证的人员操作，对机械操作人员建立档案，专人管理。

B 操作人员必须严格按照机械说明书的规定，认真履行工作前的检查、工作中的观察和工作后的检查保养。

C 保持机械操作室的完整性，严禁在驾驶室存放易燃物品，不酒后操作机械，不带病操作机械，不使机械超负荷运转。

D 定期组织机电设备、车辆安全大检查，对检查中查出的安全问题按照“三不放过”的原则进行调整处理，制定防范措施，防止机械事故发生。

E 大型机械设备移动时配备报警装置，提醒现场工作人员注意。

② 机电设备安全使用控制办法

A 进入工地的所有机电设备都实行验证，根据清单核对数量是否准确。

B 机电设备严格按总平面布置图规定的位置安装。操作人员必须持有效证件上岗，作业时做好设备运转记录，按规定进行定期维修保养。

(2) 安全保证措施

① 加强安全教育，提高全员安全意识与技术水平。开工前，根据各项工作的施工特点编制安全措施及各项作业安全细则，组织全体人员学习，并严格遵守。

② 健全安全组织，强化安全检查机构。项目部配备专职安全检查人员，选配责任心强的专职安全员，并赋予相应的职权，充分发挥监督作用，安全管理人员随时检查施工安全，根据安全生产情况，制定防范措施和安全规划。

③ 建立安全岗位责任制，做到奖罚严明，采用经济手段对各级施工人员层层签订安全生产责任书，实行重奖重罚。

④ 做好各项特殊作业人员及生产、管理的卫生保健工作，实行定期检查，积极预防各种疾病。

⑤ 在工程施工时，与当地电力、电讯部门积极联系配合，了解电力、电讯线路及地下电缆的位置走向，积极做好保护措施，确保电力，电讯设施的安全。

⑥ 严格执行安全检查程序，创建安全标准工地，确保安全目标的实现。施工安全检查程序详见：施工安全检查程序见图。

八、安全生产实施细则

(1) 施工现场安全生产技术管理

① 在工程开工前必须编制包括安全技术措施在内的施工组织设计，技术复杂的项目还要编制专题安全技术方案，经审查报批方可实施。如文明施工、施工防火、施工用电、各种施工机械等。

② 分项工程及施工工序开工前必须逐级进行安全技术交底。安全技术交底应有书面资料（作业指导书或操作细则）。技术交底必须针对性强，并履行签字手续，保存资料，并按交底规定进行作业。

③ 特种作业人员必须进行专业培训，持证上岗。且登记造册，作为安全检查资料附件。

④ 实行机械安全管理和安装验收制度。（各种施工机械、机具和电器设备，在安装前，应当按照规定的安全技术标准进行检测，经检测合格后方可安装；在投入使用前，应按规定进行验收；经验收合格，才准投入使用；在不使用时，应当指定专人负责维护、保养，确保机械安全运作、特种设备要经劳动部门验收、发准用证。

⑤ 施工现场临时用电要有施工设计或方案，按规定检查验收。并健全安全用电管理制度和安全技术档案。临时用电应落实四项措施：第一，防止触电措施；第二，防止漏电措施；第三，实行安全电压措施；第四，实行三相五线制。

⑥ 各类支顶、支撑等，要经过设计计算，并按施工图安装，经验收合格后方可使用，要定人定期检查，专人负责维修、保养，作好记录。

⑦ 做好围蔽、盖板、护栏等。各种安全装置都必须齐全有效，并不得擅自拆除或移动。

⑧ 对于运输、提升、供电、照明、给排水系统及专用设备等都要经过严格计算，设计、安装、验收、合格后才能投入运行。还要有专人检查，维修、保养，确保使用安全。

(2) 施工现场安全教育

① 要做好项目部、工区（队）、班组的三级安全教育，新工人，要变换工种的工人未经三级教育，并考试合格，不得上岗。特殊工种教育须经劳动部门培训，持证上岗。新工法、新工艺、新设备、新材料要进行专门培训。

②

安全教育的内容：一是通过安全知识教育，包括劳动保护，安全用电知识；二是专用安全知识教育，重要是岗位安全生产知识，安全操作规程；三是特殊工种职业知识（安全）教育；四是有关新工法等专门知识教育。

③ 从事接触有毒、有尘等危害作业的工人要进行针对性的职业教育。

(3) 施工现场安全检查、考核、奖惩

① 实行项目部月（旬）检查制；区（队）旬（周）检查制；班组日（小班）检查制、定期检查和随时巡查制。另外应有季节性或专业性检查。

检查内容：查领导、查思想、查制度、查隐患。

检查方式：按检查评分表，作好记录。主管安全的领导牵头，有关人员和监理安全工程师参加。

② 发现隐患，要及时整改。对查出的隐患，要登记、跟踪整改。在延缓没有消除之前，必须采取可靠的防护措施；如遇紧急情况，应立即停止作业。

③ 安全生产责任制应与经济效益挂钩，奖惩兑现。

(4) 安全生产保证措施

① 用电安全措施

A 执行国家《施工现场临时用电安全技术规范》JGJ46-2005。编制临时用电施工组织设计，临时用电工程完工后经验收合格才投入使用。

B 临时用电的网络由持证电工进行日常检查和维护，建立用电安全技术档案。

C 所有电工必须经培训、考试合格，持证上岗。

所有用电设备必须实行一机一闸一漏电保护开关，并有可靠的接地保护。

D 现场用电网络实行三相五线制。

E 潮湿场所使用安全电压照明。

F 手持电动工具的外壳、手柄、负荷线、插头、开关必须完好无损，使用前经空载检查，运转正常方可使用。

② 机械安全措施

A 所有机械均应符合国家或部颁的现行技术标准。

B 机械操作人员必须身体健康，经过专门培训，并考试合格取得操作证或驾驶证，方可上岗操作。

C 机械管理人员对在用机械要定期保养维修。

D 现场施工负责人布置任务同时要对操作人员进行安全交底。

E 操作人员在作业时，不得擅自离开工作岗位，严禁酒后操作。

F 两班以上工作的机械设备均须执行交接班制，认真填写交接班记录。

J 机械在动转过程发生故障，应立即停止作业，进行维修，严禁机械带病作业。

H 严禁在作业中对机械设备进行维修、保养或调整等工作。

③ 防火安全措施

A 工程项目开工前编制消防通道和消防设施平面布置图，送有关部门审批。

B 按有关规定设置足量的消防器材和专用消防供水系统。

C 易燃物品堆放点和仓库挂设明显的严禁烟火标志，专人管理。

D 施工现场严禁吸烟，设置专门吸烟区。

E 设专职防火检查员巡查，发现火患及时采取措施灭火，对违章随处吸烟的人员进行执罚

F 项目部建立义务消防队，万一发生火警及时组织抢救灭火。

④ 劳动卫生措施

A 对接触有害物质的职工发放劳护用品，进行定期体检。

B 烧焊作业人员配备焊罩、手套、皮鞋等防护用品，烧焊作业场所配置足够的通风排气设备。

C 油漆作业人员配备手套、口罩等防护用品。作业场所配置足够的通风排气设备。

D 夏季露天作业尽量避开高温时段，搭设防晒棚，保证茶水供应，预防中暑。

九、文明施工具体措施

（一）场容场貌

1、现场围蔽

(1)工地外围设置 2.5m 高围墙进行围蔽；

(2)围蔽要稳固、整洁、美观；

(3)围蔽沿工地四周连续围蔽。

2、封闭管理

(1)施工现场设置大门进出；门口右边要挂“十牌两图”和施工标牌

(2)大门宽度 8m，门面要平整、油漆不脱落；

(3)门头设置企业标志；

(4)订立门卫制度和设置门卫；

(5)大门入口设置 IC 打卡机。

(6)进入施工现场人员要佩戴工作卡。

3、施工场地

(1)出入口、办公室、宿舍、厨房、厕所，材料堆放场、加工场、仓库灶面做硬化处理；

(2)工地的环型施工道路做硬化处理；

(3)道路要畅通，道路沿线设置自动喷淋系统；

(4)出入口设置洗车槽、沉淀池、高压冲洗水枪；

(5)泥浆、污水、废水不得外溢，经处理后才可排入下水道或河道；

(6)工地内无积水；

(7)工地内设置吸烟区，不得随意吸烟。

4、材料堆放

(1)建筑材料、构件、料具按总平面布置图（详见文后附图《施工总平面布置图》）堆放；

(2)料堆要挂设名称、品种、规格等标牌；

(3)材料堆放要整齐、块料要起堆叠放，高度 ≤ 1.6 m；

(4)材料、杂物未经许可不得堆放在工地围挡外；

(5)建筑垃圾要及时清理、设置垃圾池集中堆放；

(6)做到工完场地清；

(7)易燃易爆物品分类存放。

5、厕所

(1)施工现场设置移动式厕所，不随地大小便；

-
- (2)设置洗手盘；
 - (3)落实专人清洁；
 - (4)便槽无积垢；
 - (5)定期喷药，无异味；
 - (6)地面保持卫生清洁；
 - (7)设置加盖化粪池，粪便不得直接排入下水道和河道。

（二）现场防火

- 1、有消防制度、措施及灭火器材；
- 2、灭火器材配置合理；
- 3、有消防水源，能够满足消防要求；
- 4、有动火审批手续和动火监护，操作人员持证上岗；
- 5、易燃易爆物品落实专人管理；
- 6、易燃易爆场所有禁火标志。

（三）卫生保健

- 1、有卫生管理制度、专人负责卫生清洁；
- 2、生活区和现场设生活垃圾箱；
- 3、落实除“四害”措施。
- 4、现场设医疗室，有保健药箱；
- 5、有急救措施和急救器材；
- 6、有经过培训的急救人员；
- 7、开展卫生防病宣传教育。

（四）宣传教育

- 1、有宣传栏、读报栏、黑板报；
- 2、有文明施工学习计划和记录；
- 3、有文明施工安全标语和横额。
- 4、每月对员工安全生产教育、法纪教育各不少于 2 小时。

（五）综合治理

- 1、生活区给工人设置学习和娱乐场所；
- 2、建立治安保卫制度、责任分解到人；
- 3、治安防范措施有力，无发生失盗和斗殴事件。

（六）环境保护

- 1、有防粉尘、防噪音措施；
- 2、现场不得焚烧有毒、有害物质和建筑废料、生活垃圾；
- 3、有余泥排放许可证，不得雇请无准运证车辆运输；
- 4、在规定使用商品砼范围内未经批准不得擅自现场搅拌。

十、安全、文明施工管理制度

按照安全第一，预防为主的原则，为了实现建筑施工现场安全生产管理的标准化、规范化，根据有关安全法规、条例、标准和规程，结合公司的实际情况，制定以下规定：

（一）施工现场安全生产管理规定

1、安全管理

(1) 安全生产责任制：建立安全生产责任制，落实安全生产指标，按规定配备现场安全员。

(2) 安全教育：实行三级安全教育，员工进入企业、施工现场和操作岗位前必须进行安全教育。

(3) 安全技术措施：施工组织设计必须编写有针对性的安全技术措施。

(4) 安全技术交底：分部(分项)工程要针对实际情况进行安全技术交底。

(5) 持证上岗：安全管理人员及特种作业人员要持有有效证件上岗。

(6) 安全检查：建立定期的安全检查制度，对查出的事故隐患做到定人、定时间、定措施落实整改。

(7) 班前安全活动：建立制度，开展生产班前安全活动。

(8) 事故处理：发生工伤或与安全有关的事故，在作出必要的应急措施的同时，必须按规定保留现场，上报，并协办助事故处理人员做好调查、分析、处理和统计工作。

(9) 安全标志：在进入施工现场的主通道口显眼处张挂施工安全十大纪律，对不同地点有针对性张挂有关安全警示标志牌。

(10) 安全管理档案：对安全生产责任制、安全教育、安全技术交底、持证上岗、安全检查、事故纪录、脚手架、井架临水临电、防火验收等纪录要整理归档，以便随时查况。

2、三宝及临边洞口

以上内容仅为本文档的试下载部分，为可阅读页数的一半内容。

如要下载或阅读全文，请访问：

<https://d.book118.com/817022024041006060>