

中国人民大学附属中学 2024 届高三适应性练习

历史

本部分共 15 题，每题 3 分，共 45 分。在每题列出的四个选项中，选出最符合题目要求的一项。

1. 据西周金文显示，周王任命的诸官，主要分为两类，为满足周的王家日常需要的职务，如山虞（掌管山林）、牧人；还有掌管礼仪、军旅的职务。任命时多辅以“用宫御”三字说明此职主要为满足王家宫廷的需要。以上材料说明西周（ ）

- A. 朝廷官职均由周王的子弟充任
- B. 西周形成专业分化的官僚制度
- C. 西周以采邑制度供养贵族官员
- D. 朝廷官员和王室家臣身份合一

2. 如图是汉代画像石“泗水捞鼎”。史载大禹铸九鼎，代表天下九州，成为国家权力的象征。夏以后，随着朝代兴亡，九鼎先后为商和周所得。战国时，东周灭亡，九鼎不知去向。有传言九鼎落于彭城（今徐州）泗水。秦始皇东巡琅琊时，动用大量人力寻找打捞，但未果。对上述史实评论正确的是（ ）



- A. 秦打算通过九鼎为统一做舆论准备
- B. 秦始皇巡游天下造成了沉重的赋役
- C. 统治者重视政治传统的延续和继承
- D. 画像石确证了九鼎记载的真实可信

3. 如表为北宋元丰年间（1078-1085）的田地统计表，以下各项，与下表中信息所反映的历史现象有关系的是（ ）

	田地总额	官田	民田
亩数（万亩）	46165.6	633.9	45531.6
占比（%）	100	1.37	98.63

- A. 均田制被破坏
- B. 两税法难以为继
- C. 租佃制的发展
- D. 门第观念的加强

4. 下列史实和结论对应正确的是（ ）

史实	结论
----	----

A	公元前 651 年，齐桓公以霸主身份主持了葵丘会盟，提出“尊周室，攘夷狄”。	蛮夷戎狄形成华夏认同，蛮夷戎狄逐渐融入华夏族。
B	北周武帝加强皇权，灭佛崇儒，劝课农桑，国力大增	学习汉制使得十六国各族政权之间的差异逐步缩小
C	西夏参照唐、宋法律，编修了《天盛改旧新定律令》，这是第一部用少数民族文字印行的法典	西夏模仿汉字字形创制了本民族的文字
D	清朝派遣驻藏大臣，颁布《钦定藏内善后章程》	中央政府明确对西藏的管辖权




A. A

B. B

C. C

D. D

5. 中国古代天文学将天空中的恒星分为二十八组，用以观测天体运行，以下为其中三组。从以中能得出的信息有（ ）

		
北斗七星因象带柄的勺子(斗)而得名。斗柄的指向四季不同。	“箕宿”四星因象农民用来簸扬谷物的簸箕而得名。	“毕宿”八星因为象捕猎小兽的带柄的毕网而得名。

①古人重视对于天象的观测 ②天文观测关系到生产和生活

③天象观测与历法季节相关 ④古人通过天象预示人间吉凶

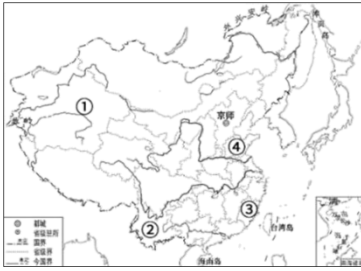
A. ①②③

B. ①②④

C. ①③④

D. ②③④

6. 晚清时期，西方列强加紧对中国的侵略，中国边疆地区出现了严重危机。下列选项相关史事发生的空间位置与序号对应正确的是（ ）



- A. 左宗棠打败阿古柏后清政府在①建省
- B. 刘永福率黑旗军在②反抗日军占领
- C. 冯子材率领清军在③取得镇南关大捷
- D. 北洋舰队官兵在④处重创日本舰队

7. 光绪年间刑部官吏沈瑞琳说道：“凡策我国之富强者，要皆于该（总理）衙门为总汇之地，而事较繁于六部者也固不独繁于六部，而实兼综乎六部矣。”材料可以说明（ ）

- A. 洋务运动自强目标得以实现
 - B. 清末新政调整中央行政机构
 - C. 总理衙门实际成为中枢机构
 - D. 内阁六部丧失职能名存实亡
8. 阅读“新中国第一届中央人民政府委员会人员构成”表，这种人员构成

类别	副主席	副总理	政务院领导成员
总人数	6	4	21
民主人士数	3	2	11

- A. 有利于加快民主革命的胜利
- B. 标志着社会主义制度的确立
- C. 保证了“一五”计划的实施
- D. 体现了政治协商的民主原则

9. 1949年至1957年底，我国城镇总人口共增长4184万人，平均每年增长523万人；城镇人口的比重由1949年的6%增长至1957年的14%，增幅达0.7倍以上，年平均递增率高达7%。形成以上情况的主要原因是（ ）

- ①新中国建立初期国民经济的恢复
- ②农村土地改革运动的全面展开
- ③“一五”计划期间的工业化建设
- ④农业合作化运动推动经济的发展

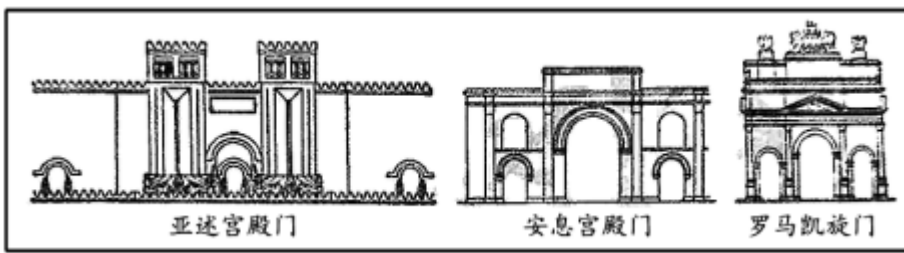
- A. ①②
- B. ①③
- C. ②④
- D. ③④

10. 新中国成立以来，我国的现代科技事业得到全面发展。梳理新中国科技发展之路，以下新闻报道排序正确的是



- ①第一颗人造地球卫星发射成功 ②第一颗原子弹爆炸成功 ③首次载人航天飞行圆满成功 ④火星，我们来了！
- A. ①②③④ B. ②①③④ C. ②①④③ D. ③②①④

11. 自罗马共和国晚期起，拱门形制逐渐成为古罗马建筑的一个显著特色。据图 3 可知，人类文明交往（ ）



- A. 促进了文化艺术的融合 B. 推动了区域文化的统一
- C. 改变了文化中心的分布 D. 重塑了民族文化的内核

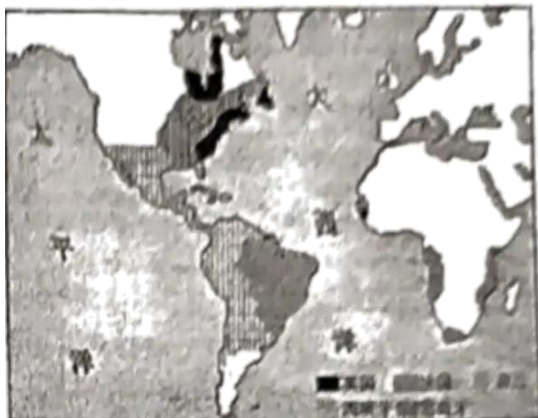
12. 13 世纪时，英格兰的一则小品剧中，庄园领主在法庭上公开讨论小麦、奶酪、鸡蛋和小乳猪的价格。无独有偶，《田庄总管职责》也提醒领主和总管，羊毛应该论包或以一只羊一次所剪的毛为单位出售，怎样卖收益最大、好处最多，就怎样卖。上述材料反映英格兰（ ）

- A. 封建庄园已经濒临崩溃 B. 庄园的农产品获利丰厚
- C. 庄园摆脱自然经济状态 D. 圈地运动正在迅速开展

13. 路易十四在凡尔赛宫建立了如国王起床礼、就寝小礼等一系列极其严格的礼仪制度，并大量地让贵族担任荣誉职位、充当侍臣。由于担任这些职位就能够接近国王，得到丰厚的俸禄和赏赐，贵族们纷纷追求得到国王的宠幸。由此可见法国（ ）

- ①君主的权力极大增强 ②从殖民地得到大量财富
- ③封建贵族势力的削弱 ④人民受到了严重的剥削
- A. ①② B. ①③ C. ②③ D. ②④

14. 如图为某一时期欧洲主要殖民国家在美洲和非洲的殖民地分布示意图。这一时期（ ）



- A. 英法逐渐取代西葡殖民优势
B. 拉丁美洲各国基本实现独立
C. 奴隶制废除和奴隶贸易废止
D. 倾销工业品是主要掠夺手段

15. 1961年，加纳领导人克瓦米·恩克鲁玛在其著作中指出，非洲许多地区在文化、语言和思想上确实存在着很大差异，但“我们都是非洲人，这是基本的事实语言、文化和政治体制不同所带来的困难并不是不能战胜的”。上述言论表明，恩克鲁玛力图（ ）

- A. 保持非洲地区文化的多元性
B. 挫败西方瓜分非洲的图谋
C. 解决非洲内部发展的不平衡
D. 促进非洲国家之间的联合

第二部分

本部分共5题，共55分。

16. 今陕西省中部以西安为中心的区域古称“关中”，在中国古代前期，是政治和经济的中心地区，此后历经变迁。

材料一 中国历史上从西向东的空间发展历程，多为武力冲突，扩展与冲突的结果几乎都是西胜东负，而几乎一切以西胜东的历史事件起步之地都与位居中国古代西部的关中平原有关。苏秦说秦惠王曰：“大王之国东有崤函之固。田肥美，民殷富，战车万乘，奋击百万，沃野千里，蓄积饶多，地势形便，此所谓天府，天下之雄国也。”张仪为秦破从连横，说楚王曰：“秦地半天下被山带河，四塞以为固。”

——摘编自韩茂莉《中国历史地理十五讲》

材料二 两汉之际，王莽乱政及赤眉起义对关中地区造成的严重破坏，东汉末黄巾起义和军阀混战，以及后来的西晋八王之乱，十六国混战都使关中地区一再受到沉重的打击。唐代的安史之乱，对关中地区的破坏更为严重，出现“人烟断绝，千里萧条”的景象。秦汉以至隋唐，关中地区作为全国经济重心，一直是国家财政收入的重要来源。长期以来为增加产量，而进行的过度索取和开发，导致关中地区的土壤肥力下降。由于长期作为政治中心，大规模的宫室建筑需要消耗大量的原木，从而推动了大规模的原木采伐，造成严重的水土流失和土地沙化，使关中地区的水土条件变差。而且汉朝以后关中地区的气候条件也开始变差，降水量减少，旱灾出现的频率增加。

——摘编自宋政华《古代关中地区经济地位的演变及原因探析》

(1) 阅读材料一、结合所学，简述两个以关中为基地，向东发展，建立王朝统治的史实。

(2) 阅读材料二、解读关中地区地位的变迁。

17. 现代化的探索和目标新中国成立以来，“现代化”概念在中国共产党的话语体系中随时代背景的改变而呈现出阶段性的发展变化。

历史时期	主要论述
新中国成立初期	1953年12月，中共中央批发的党在过渡时期总路线的学习和宣传提纲特别强调：“实现国家社会主义工业化，就可以促进农业和交通运输业的现代化，就可以建设和巩固现代化的国防，就可以保证逐步完成非社会主义经济成分的改造。可见，在中国共产党当时的认识中，“工业化”主导并决定看“现代化”。
20世纪50年代后期到60年代中期 (全面建设社会主义时期)	1959年底，毛泽东在读苏联《政治经济学(教科书)》的谈话中特别指出：“建设社会主义，原来要求是工业现代化，农业现代化，科学文化现代化，现在要加上国防现代化。”这样，日后广为人知的“四个现代化”大体形成。
改革开放时期 (社会主义现代化建设新时期)	1982年9月，中共十二大报告指出：“中国共产党在新的历史时期的总任务是团结全国各族人民，自力更生，艰苦奋斗，逐步实现工业、农业、国防和科学技术现代化，把我国建设成为高度文明、高度民主的社会主义国家。”
党的十八大以来 (中国特色社会主义新时代)	中共十八大报告明确提出：“中国特色社会主义道路，就是在中国共产党领导下，立足基本国情，以经济建设为中心，坚持四项基本原则，坚持改革开放，解放和发展社会生产力，建设社会主义市场经济、社会主义民主政治、社会主义先进文化、社会主义和谐社会、社会主义生态文明，促进人的全面发展，逐步实现全体人民共同富裕，建设富强民主文明和谐的社会主义现代化国家。

——摘编自刘洪森李昊天《新中国成立以来中共“现代化”话语内涵的演进》

根据材料并结合所学，以“中国共产党的现代化概念”为主题，自拟一个观点并进行解读。(要求：观点鲜明、史实准确、逻辑严密、史论结合)

18. 现代世界货币体系问题

材料一

一战爆发前，世界各国普遍实行金本位制度，有利于国际贸易的发展。然而金本位固有的缺陷导致各国的货币发行量实际是有上限的，尤其在经济高速发展时期，黄金开采的速度比不上经济发展所需增发的货币。因此，金本位一定程度上限制了经济的发展，二战结束后，百废待兴，布雷顿森林体系应运而生。布雷顿森林体系表面上结构稳定，但实则十分脆弱，加之美国在六七十年代深陷战争泥潭，无力继续维持美元对黄金的固定官价，布雷顿森林体系于1971年瓦解。经过几年的无序国际货币体系，1974年，在IMF（国际货币基金组织）的框架下，各国达成了新的协议，称为“牙买加体系”。牙买加体系首先决定了黄金的非货币化，黄金不再与任何一种货币挂钩，降低了美元的支配地位。同时，也确定了汇率安排的多样化。

——摘编自王俊尧《国际货币体系缺陷及改革方向的探讨》

材料二 发展中国家经济在国际金融体制中的影响日益增强，仍以西方发达国家为主导的现行货币体系显然不能适应这一变化，必须进行制度变革与创新。首先加强国际货币基金组织的功能，提高世界银行在稳定国际金融体制中的作用。许多国家由于银行管理不善引发金融过度风险，或由于监督机构不独立，使制定的监督制度不能实施，因此建立和完善国际金融监督机构已成为国际金融体制改革的当务之急。新的国际金融秩序在很大程度上是用于协调各方关系的。从国别上看，首先是发达国家与发展中国家的关系，要在支持发达国家经济增长的同时，更多地考虑如何保护和支持发展中国家和地区；其次是发达国家之间的协调。需要提及的是我国作为世界上最大的发展中国家，应积极参与国际货币体系的改革，提高在国际金融体系中的地位与作用。

——摘编自虞群娥《国际货币体系改革的新制度经济学思考》

- (1) 根据材料一并结合所学知识，概括一战后国际货币体系演进历程。
- (2) 根据材料一、二、并结合所学，谈谈你对当前国际货币体系发展的认识。

19. 历史记忆

黄宗羲生活于明末清初，两百年后其政治思想备受推崇。梁启超与谭嗣同等曾将《明夷待访录》“节钞”送人。革命党人陈天华认为，《明夷待访录》“虽不及《民约论》（又译《社会契约论》）之完备，民约之理，却已包括在内”。该书中的《原君》《原臣》也曾被用作兴中会的宣传品。

民国时期，梁启超反思说：“畴昔谈立宪、谈共和者，偶见经典中某字某句与立宪、共和等字义略相近，辄摭拾以沾沾自喜，谓此制为我所固有。其实今世共和、立宪制度之为物，即泰西亦不过起于近百年比附之言，传播既广以为所谓立宪、共和者不过如是，而不复追求其真义之所存。”

- (1) 依据所学，简述黄宗羲的主要思想主张。
- (2) 评析清末民初关于黄宗羲的“记忆复兴”这一现象。

20. 水密舱技术

材料一

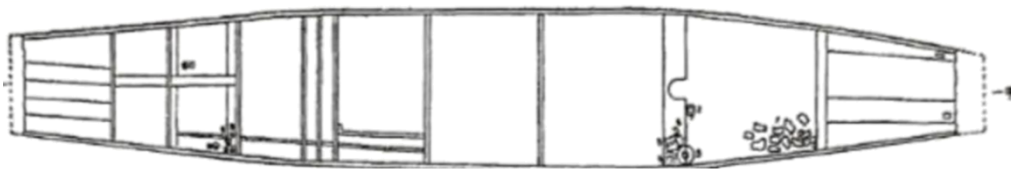
<p>1973年在江苏如皋县发现了一只唐代（7-9世纪）木船，用隔舱板分隔成9舱，舱深1.6</p>	<p>1974年泉州湾后渚出土的南宋海船，共分13个舱，舱跟舱之间的隔板厚10到12</p>
--	--

米。船舱和底部用铁钉加固，夹缝填以石灰桐油。船中出土有日用的粗瓷和陶器，还有开元通宝钱二枚。

——南京博物院《如皋发现的唐代木船》

厘米。隔舱板跟船壳板用扁铁和钩钉钉联，隙缝处用桐油灰腻密，具有严密的隔水作用。

——泉州海外交通史博物馆编《泉州湾宋代海船发掘与研究》



唐代木船的出土状况和水密隔舱结构示意图

材料二 （中国船）比较大一些的船只有十三个货舱，就是船里面的隔间，都是用硬木板装隔的，跟船壳紧密地钉在一起。如果船只发生意外，忽然触礁或者受到鲸鱼的撞击而产生漏洞海水就从破洞流进船舱船员一旦发现漏洞，立即把货物搬到别的舱里。由于这种舱隔绝得十分严密，所以一个舱进水，并不影响其他的船舱。等船员把损坏的地方修复以后，货物仍可搬回原处。

——【意】马可·波罗《马可波罗行纪》

材料三 1787年，美国著名科学家富兰克林在关于美国和法国之间的邮船计划的信里写着：“它们的货舱照中国的方法分隔成各别的舱区，并且把每个舱区都腻缝紧密，以免进水，似乎并没有不方便的地方。”英国的本瑟姆曾经考察过中国的船舶结构，并且对欧洲的造船学作了改进，引进了中国的水密隔舱结构。1795年，本瑟姆受英国皇家海军的委托，设计并且改造了六艘新型的船只。在他所写的论文中说他所造的船“有增加强度的隔板，它们可以保护船只，免得进水而沉没，正像现在中国人做的一样”。

——摘编自金秋鹏《中国古代的造船和航海》

阅读材料，结合所学，指出运用水密舱技术的优势，并简述中国造船技术的影响。

中国人民大学附属中学 2024 届高三适应性练习

历史

本部分共 15 题，每题 3 分，共 45 分。在每题列出的四个选项中，选出最符合题目要求的一项。

1. 据西周金文显示，周王任命的诸官，主要分为两类，为满足周的王家日常需要的职务，如山虞（掌管山林）、牧人；还有掌管礼仪、军旅的职务。任命时多辅以“用宫御”三字说明此职主要为满足王家宫廷的需要。以上材料说明西周（ ）

- A. 朝廷官职均由周王的子弟充任
- B. 西周形成专业分化的官僚制度
- C. 西周以采邑制度供养贵族官员
- D. 朝廷官员和王室家臣身份合一

【答案】D

【详解】本题是单类型单项选择题。据本题主题干的设问词，可知这是本质题。据本题时间信息可知准确时空是：西周（中国）。根据材料可知，周王任命的诸官包括满足周的王家日常需要的职务，同时任命诸官时多辅以“用宫御”三字说明此职主要为满足王家宫廷的需要，因此，材料说明西周朝廷官员和王室家臣身份合一，D 项正确；材料体现了西周朝廷官员和王室家臣身份合一，未体现朝廷官职均由周王的子弟充任，排除 A 项；西周还未出现专业分化的官僚制度，排除 B 项；材料体现了西周朝廷官员和王室家臣身份合一，未涉及采邑制度，排除 C 项。故选 D 项。

2. 如图是汉代画像石“泗水捞鼎”。史载大禹铸九鼎，代表天下九州，成为国家权力的象征。夏以后，随着朝代兴亡，九鼎先后为商和周所得。战国时，东周灭亡，九鼎不知去向。有传言九鼎落于彭城（今徐州）泗水。秦始皇东巡琅琊时，动用大量人力寻找打捞，但未果。对上述史实评论正确的是（ ）



- A. 秦打算通过九鼎为统一做舆论准备
- B. 秦始皇巡游天下造成了沉重的赋役
- C. 统治者重视政治传统的延续和继承
- D. 画像石确证了九鼎记载的真实可信

【答案】C

【详解】本题是单类型单项选择题。据本题主题干的设问词，可知这是正向题。据本题时间信息可知准确时空是：古代（中国）。根据材料可知，大禹所铸的九鼎成为国家权力的象征，此后历代都将找寻九鼎视为重要的事情，反映了统治者重视政治传统的延续和继承，C项正确；材料强调统治者重视政治传统的延续和继承，未体现秦打算通过九鼎为统一做舆论准备，排除A项；材料强调统治者重视政治传统的延续和继承，未涉及秦始皇巡游天下的影响，排除B项；D项说法绝对，不符合史实，排除D项。故选C项。

3. 如表为北宋元丰年间（1078-1085）的田地统计表，以下各项，与下表中信息所反映的历史现象有关系的是（ ）

	田地总额	官田	民田
亩数（万亩）	46165.6	633.9	45531.6
占比（%）	100	1.37	98.63

- A. 均田制被破坏 B. 两税法难以为继 C. 租佃制的发展 D. 门第观念的加强

【答案】C

【详解】本题是单类型单项选择题。据本题主题干的设问词，可知这是推断题。据本题时间信息可知准确时空是：宋朝（中国）。从表格数据可以看出，大部分土地属于民田，这表现出土地私有制的进一步发展，再结合所学知识可知，宋朝时期，随着商业经济的发展和土地私有化的加剧，传统的公田制度已经难以维持。同时，由于土地的集中和商业资本的积累，一些大地主和商人阶层兴起，这进一步促进了租佃制的发展，C项正确；均田制被破坏在唐朝中期，与材料时间不符，排除A项；表格数据并未直接反映两税法的实施情况，无法得出“两税法难以为继”的结论，排除B项；宋朝时期，由于社会流动加快，阶级跃升活跃，门第观念逐步被打破，排除D项。故选C项。

4. 下列史实和结论对应正确的是（ ）

	史实	结论
A	公元前 651 年，齐桓公以霸主身份主持了葵丘会盟，提出“尊周室，攘夷狄”。	蛮夷戎狄形成华夏认同，蛮夷戎狄逐渐融入华夏族。
B	北周武帝加强皇权，灭佛崇儒，劝课农桑，国力大增	学习汉制使得十六国各族政权之间的差异逐步缩小

C	西夏参照唐、宋法律，编修了《天盛改旧新定律令》，这是第一部用少数民族文字印行的法典	西夏模仿汉字字形创制了本民族的文字
D	清朝派遣驻藏大臣，颁布《钦定藏内善后章程》	中央政府明确对西藏的管辖权

以上内容仅为本文档的试下载部分，为可阅读页数的一半内容。如要下载或阅读全文，请访问：<https://d.book118.com/827156104105006115>