

2021 年人教版（2019）必修 2 地理第一章 人口单元复习题含答案

学校：_____ 班级：_____ 姓名：_____ 考号：_____

1. “生活方式型移民”指为获得一种更好、更满意的生活方式而形成的人口移动形式，其迁入地或具有温和气候、充足阳光和新鲜空气，或安静古朴、远离都市喧嚣。据此完成（1）～（3）题。

（1）“生活方式型移民”的主要原因是地区间（ ）

- A. 环境条件的差异
- B. 就业机会的差异
- C. 经济水平的差异
- D. 投资政策的差异

（2）形成“生活方式型移民”对移入地可能带来的影响是（ ）

- A. 缓解人地矛盾
- B. 改善环境质量
- C. 降低住房价格
- D. 带动服务业发展

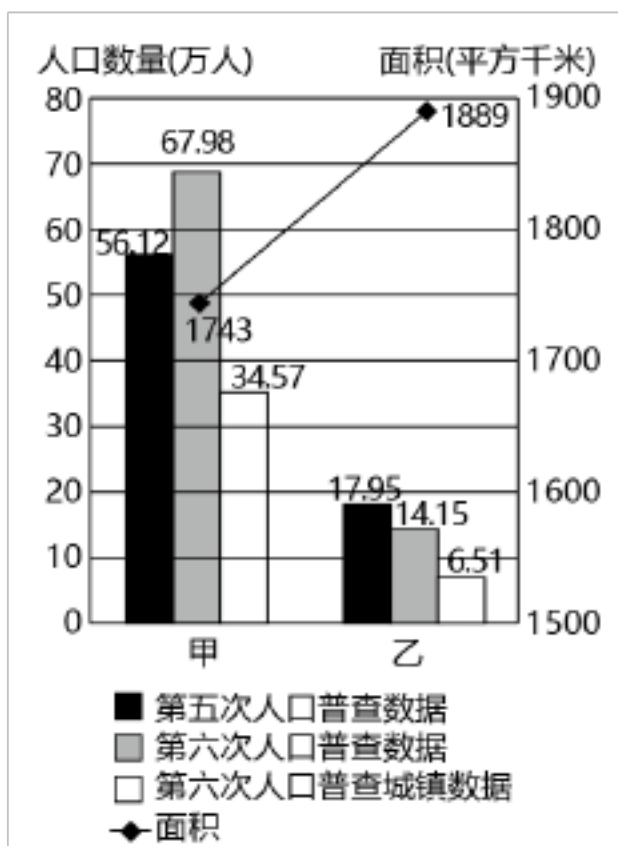
（3）可导致迁入地环境人口容量降低的是（ ）

- A. 科技水平提高
- B. 资源过度使用，利用率低下
- C. 环境质量相对稳定
- D. 社会经济发展水平逐步提高

2. 下列表示影响人口迁移的推力因素的是（ ）

- A. 矿产资源丰富
- B. 文化教育发达
- C. 土壤盐渍化
- D. 人口老龄化

3. 下图为我国东南沿海某省级行政区两个地区人口统计图。读图完成以下小题。



(1) 据材料推断导致甲、乙两地区人口数量差异的主要自然因素是 ()

A.地形 B.交通 C.气候 D.水资源

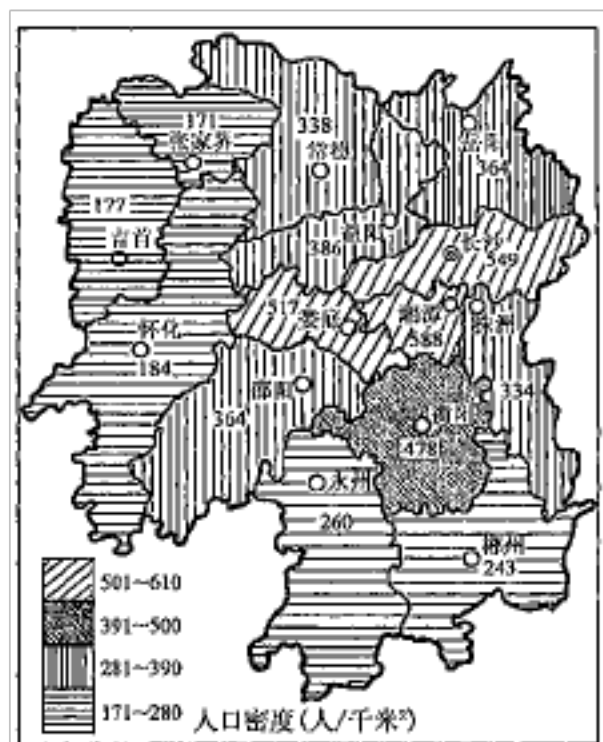
(2) 乙地区人口数量下降的原因最可能是 ()

A.计划生育政策有力，人口出生率下降
B.人口老龄化严重，人口死亡率升高
C.人口的净迁出率大于人口自然增长率
D.生育观念改变，人口出生率下降

4. 下列关于环境人口容量和人口合理容量叙述正确的是 ()

A.不同历史时期估算的环境人口容量相同
B.对外开放程度越高人口合理容量越大
C.科技水平越高人口合理容量越小
D.资源越丰富环境人口容量越小

5. 湖南省东、南、西三面环山，中部、北部低平，形成向北开口的马蹄形盆地，下图为湖南省某年人口密度分布图，读图完成下列小题。



(1) 湖南省人口分布的特点是 ()

A.南部人口密度最大 B.西部人口密度较小
C.中部人口密度最小 D.自南向北数量递减

(2) 影响湖南省人口分布的主要自然因素是 ()

A.交通 B.经济水平 C.地域文化 D.地形

6. 人口的迁移往往造成的影响有 ()

①在迁入地，缓解了当地人地矛盾

- ②在迁出地，有利于加强当地与外界的联系
- ③在迁出地，对环境造成巨力
- ④在迁入地，经济得到发展，同时产生一定的环境问题

- A. ①② B. ③④ C. ①③ D. ②④

7. 我国第七次人口普查于 2020 年 11 月 1 日正式开始。在抽样登记中，出现大量“人户分离”现象，给人口普查带来一定的困难。据此完成下列小题。

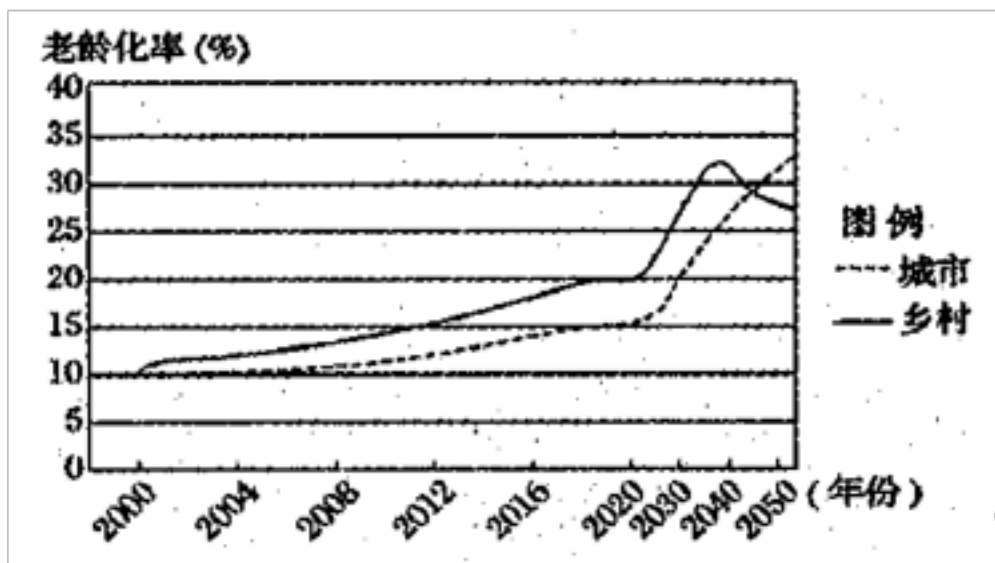
(1) “人户分离”主要有“有户籍无人”和“有人无户籍”两种形式，有户籍无人现象比较普遍的城市是 ()

- A. 重庆市 B. 上海市 C. 北京市 D. 深圳市

(2) 不能通过人口普查掌握的信息是 ()

- A. 人口数量趋势 B. 人力资源信息
C. 人口结构、分布 D. 人口饮食习惯

8. 读“我国城乡人口老龄化趋势比较图”。判断造成我国目前城乡人口老龄化差距的主要原因是 ()



- A. 农村居住环境较好，空气清新
B. 城市人口出生率高，新生儿多
C. 农村大量劳动力人口迁往城市
D. 城市退休老人到农村安度晚年

9. 下表反映了 2001 年~2050 年世界移民趋势。关于人口迁移的叙述，正确的是 ()

迁出国	数量 (万人/年)	迁入国	数量 (万人/年)
中国	30.3	美国	110.0
墨西哥	26.7	德国	21.2
印度	22.2	加拿大	17.3

印度尼西亚	18.0	英国	13.6
菲律宾	14.4	澳大利亚	8.3

- A.由人口多的国家迁往人口少的国家
- B.世界经济发展不平衡是世界人口迁移主要原因
- C.全球迁出人口少于迁入人口
- D.都是由人口增长模式传统型国家迁往现代型国家

10. 据统计，北上深广在中高端人才需求和供给方面仍具有较大优势，在新一线城市中，杭州冠军的位置基本成定局。从行业人才流动来看，从 2018 年第三季度到 2019 年第三季度，全行业中高端人才净流入率最高的行业是互联网企业。据此完成下列小题。

(1) 杭州吸纳中高端人才较多的原因是 ()

- ①新兴产业发展 ②自然环境优越
- ③人才政策吸引 ④基础设施完善

- A.①②
- B.①③
- C.③④
- D.②④

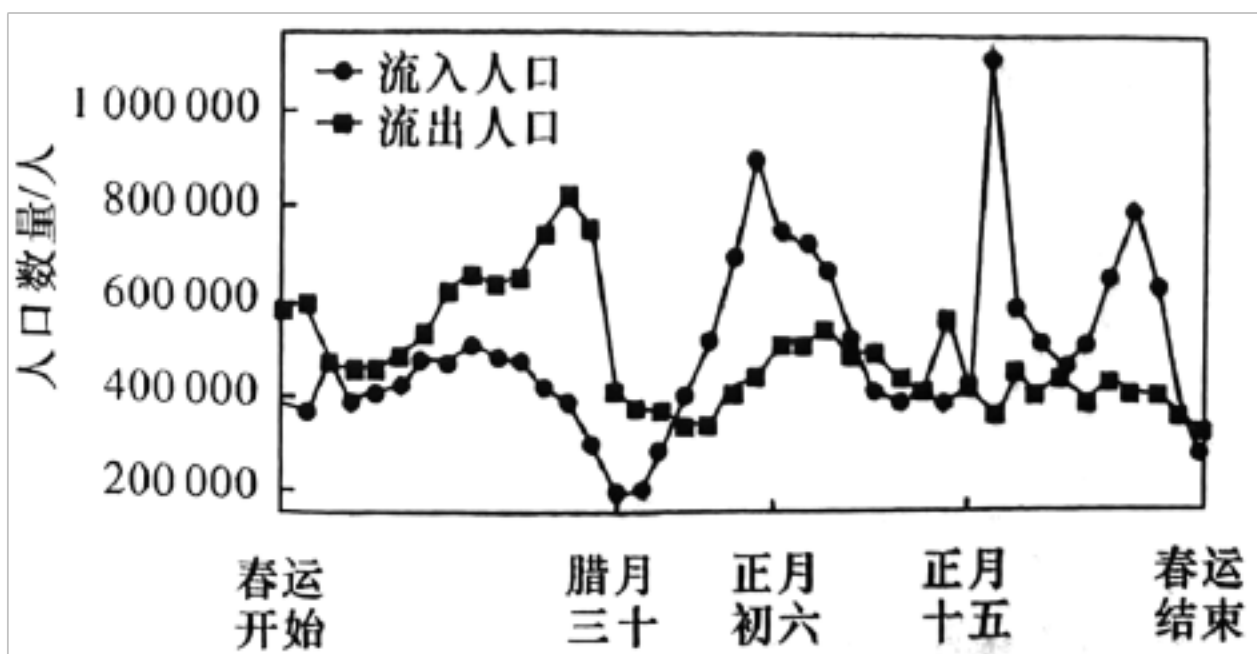
(2) 互联网企业吸纳中高端青年人才多的原因是其 ()

- A.数量多
- B.规模大
- C.吸纳就业人口多
- D.技术更新快且办公方式灵活

(3) 人才互相流动最活跃的是 ()

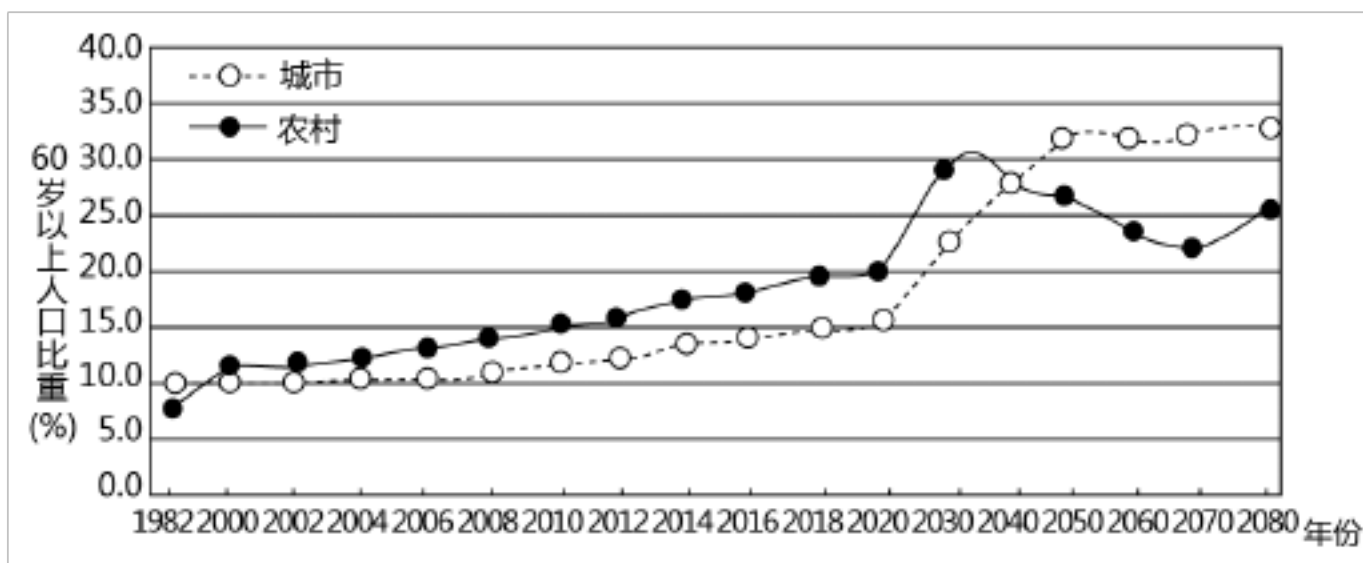
- A.综合实力弱城市流向实力强的城市间
- B.综合实力强的城市之间
- C.综合实力强城市流向实力弱的城市间
- D.综合实力弱的城市之间

11. 每年春运期间，全国各大城市都有大量的人口进出，2017 年春运时间为 2017 年 1 月 13 日—2 月 21 日，下图为 2017 年春节前后武汉的人口流入和流出数据。读图回答下列小题。



- (1) 与流入人口相比，2017 年春运期间武汉市流出人口 ()
- A.波动较大 B.比较平稳 C.居高不下 D.数量相对较多
- (2) 2017 年春运即将结束前，武汉市出现流入人口小高峰的主要原因可能是 ()
- A.务工 B.经商 C.培训 D.返校

12. 人口老龄化的城乡倒置，是指一个国家或地区的农村经济发展水平远低于城镇的情况下，农村老年人口占农村总人口比例大于城市老年人口占城市总人口比例的现象。读中国城乡人口老龄化趋势比较图，完成下列小题。



- (1) 当今我国人口老龄化城乡倒置现象突出并仍将持续较长时间的主要原因是 ()
- A.生育观念的城乡差异 B.乡村养老产业的兴起
C.城市环境质量的下降 D.传统城市化的人口转移方式
- (2) 人口老龄化城乡倒置对我国城市化进程的影响是 ()
- A.持续供给劳动力 B.逆城市化提前出现
C.城乡发展失衡加剧 D.加快城乡土地流转

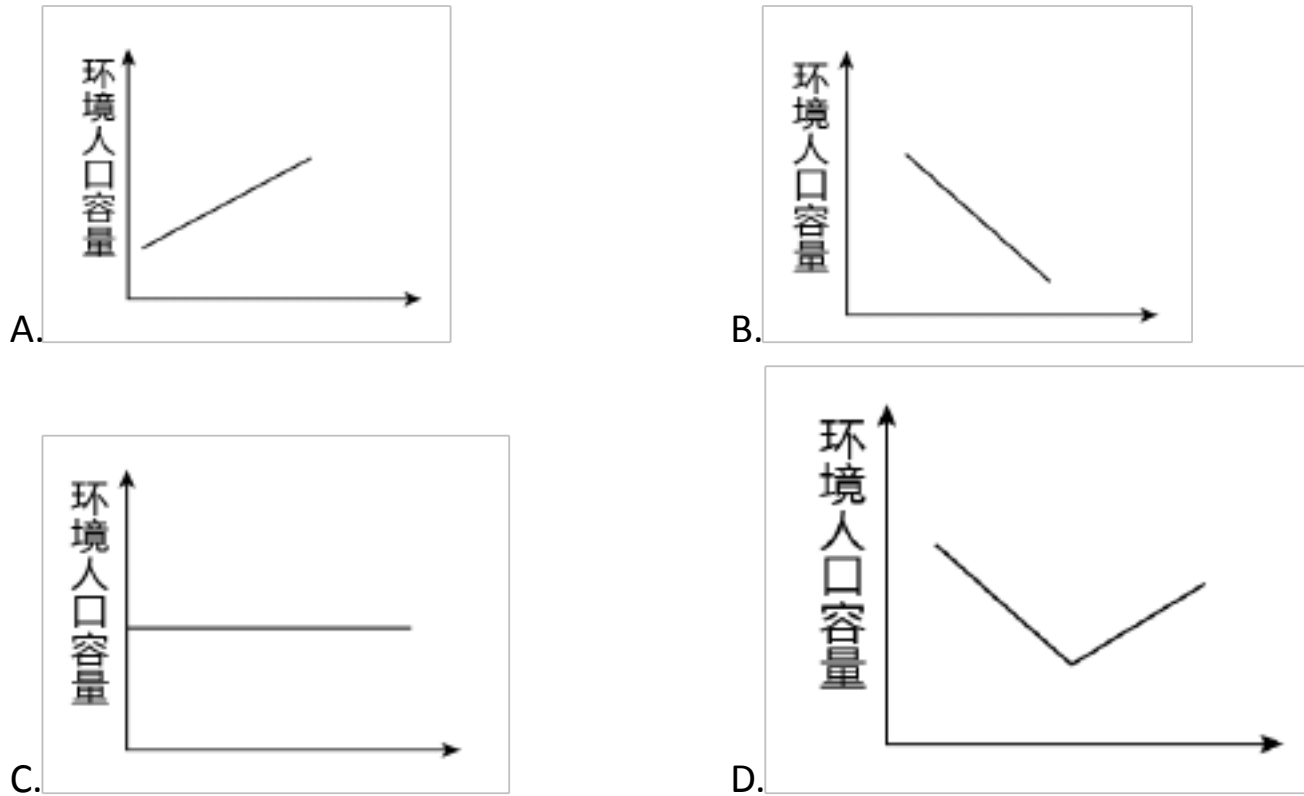
13. 环境人口容量是指一个地区或一个国家能持续供养的人口数量。1850 年，清朝的人口为 4.3 亿。当时的学者汪士铎惊呼：“人多之害，山顶已植黍稷，江中已有洲田，川中已辟老林，苗洞已开深菁，犹不足养……”。而今天的中国，不但养活了 13 亿多人，

人们的生活水平比那个时代还提高了许多。据此完成下列小题。

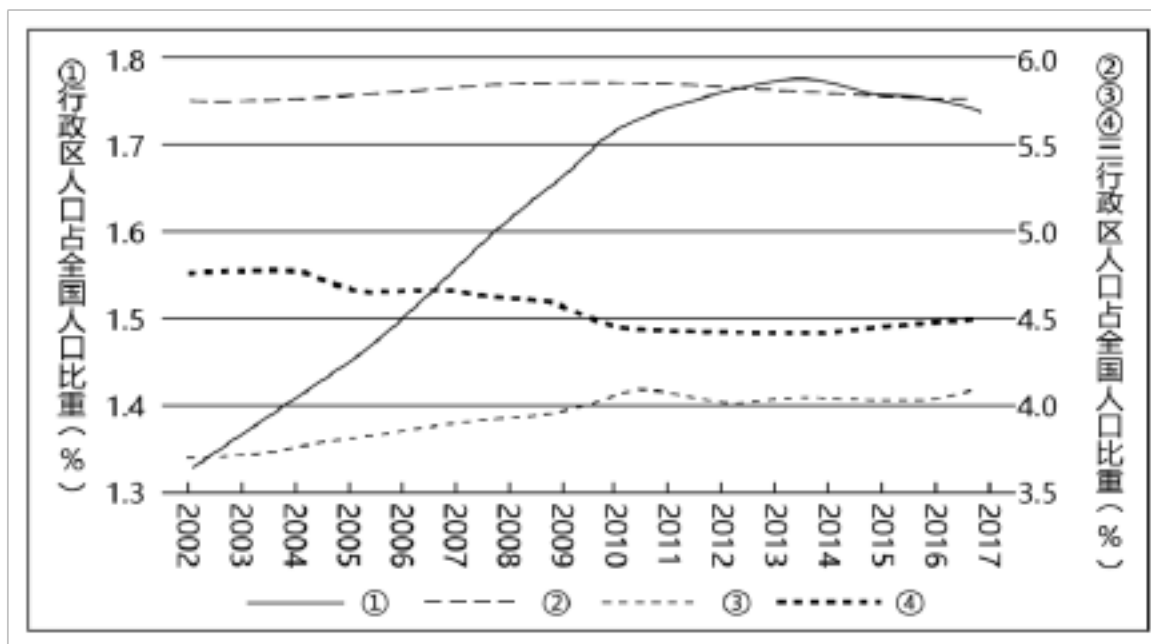
(1) 以上材料表明，影响环境人口容量的重要因素是 ()

- A.地区对外开放程度
- B.人口的生活与文化消费水平
- C.科技发展水平
- D.蕴藏的资源数量

(2) 在如图四幅图中，能正确反映上述影响因素与环境人口容量关系的是 ()



14. 2019年4月国家推出全面取消城区常住人口在100万~300万的城市落户限制，放宽城区常住人口在300万~500万的城市落户条件，超大特大城市要调整完善积分落户政策，大幅增加落户规模、精简积分项目。下图为2002~2017年安徽、上海、江苏、浙江四个省级行政区常住人口占全国人口比重的变化统计图。据此完成下列小题。



(1) 图中①②③④四个行政区依次是 ()

- A.上海、江苏、浙江、安徽
- B.浙江、江苏、上海、安徽
- C.浙江、安徽、上海、江苏
- D.上海、安徽、江苏、浙江

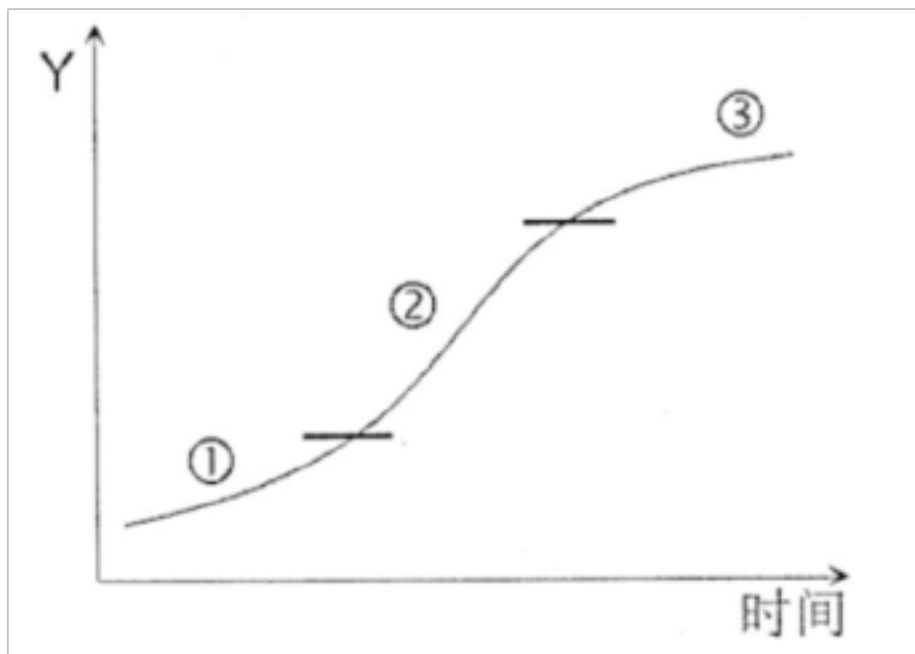
(2) 2013 年之后, ④行政区常住人口占全国比重逐步提高的主要原因最可能是 ()

- A. 全面二孩政策实施
- B. 人口转变为净迁入
- C. 人口回流不断增加
- D. 全国人口增速放缓

(3) 2019 年 4 月国家推出新的城市落户政策后, 对①行政区可能产生的影响是 ()

- A. 城市化速度明显加快
- B. 加重基础设施压力
- C. 加剧高端人才流失
- D. 经济增长动能减缓

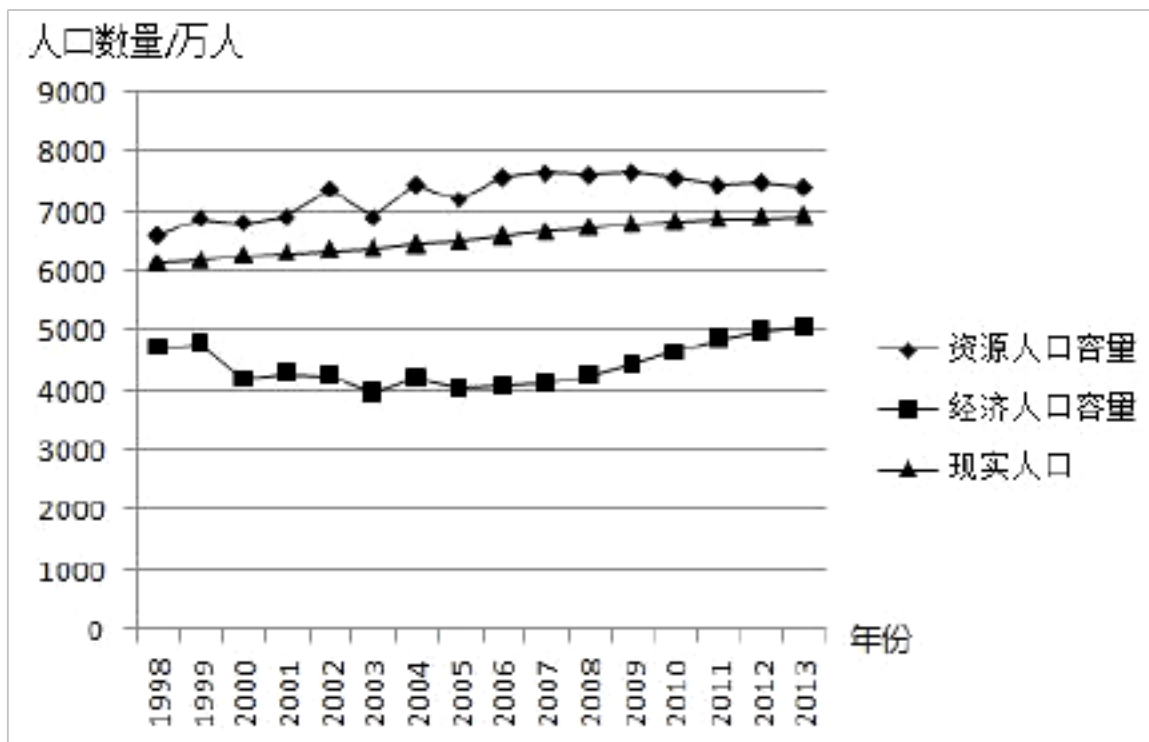
15. 下图为某地理要素随时间变化示意图, Y 轴箭头指向表示数值增大。若 Y 轴表示某国人口数量, 该国的人口数量变化主要受人口自然增长的影响, 则 ()



- A. ①阶段人口出生率最低
- B. ②阶段人口出生率显著下降
- C. ②阶段人口死亡率显著下降
- D. ③阶段人口自然增长率最高

16. 阅读图文材料, 完成下列要求。

安徽省地处长江、淮河中下游, 长江三角洲腹地。近年来, 随着人口增加、经济发展, 耕地面积减少, 基本建设用地不断增加, 人地矛盾日趋严重。因此, 研究安徽省土地资源的人口承载力, 对解决人地矛盾、农业的持续发展和国民经济的宏观决策具有重要的现实意义。环境人口容量不仅仅局限于土地资源与人口数量之间的研究, 而是对区域资源环境、经济发展水平与人口变化的系统透视。下图表示安徽省 1998~2013 年环境资源、经济人口容量与现实人口量对比。

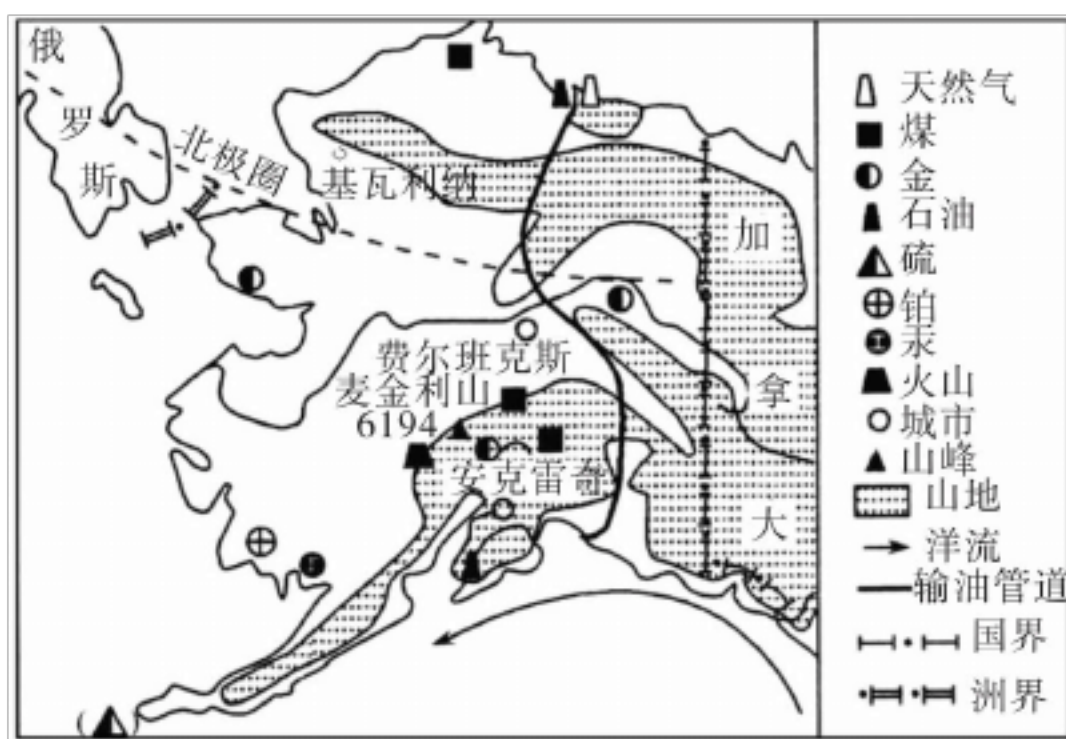


(1) 比较安徽省资源、经济人口容量与现实人口数量间的差异。

(2) 提出进一步提高安徽省土地资源人口承载力的有效措施？

17. 阅读图文材料，完成下列要求。

阿拉斯加州是美国面积最大、人口最少的州。截止 2019 年年底，阿拉斯加州常住人口约 73.15 万，人口密度约为 0.49 人/平方千米，全州人口近半数居住在城市。基瓦利纳是该州的一座小镇，每到秋冬季节，该镇几乎被厚厚的海冰墙包围，19 世纪，因纽特人开始在此定居，目前该镇大约有 400 多居民，以打猎和捕鱼为主。图示为美国阿拉斯加州区域图。



(1) 推测阿拉斯加州人口分布的特点并分析原因。

(2) 说明阿拉斯加州人口密度远低于美国平均人口密度的原因。

(3) 分析因纽特人当时选择在基瓦利纳定居的好处。

18. 阅读下列材料，回答问题。

下表为八大经济板块吸收的流动人口占全国流动人口比重（单位/%）。

八大经济板块	2005年	2010年
东北地区	6.95	6.20
北部沿海	11.97	13.22
大西北地区	3.13	4.13
黄河中游地区	7.98	11.14
大西南地区	10.98	13.53
长江中下游地区	9.71	11.01
东部沿海地区	20.58	19.85
南部沿海地区	28.70	20.91

(1) 据表格分析人口大量涌入给当地带来哪些影响？

(2) 从 2005 年到 2010 年，我国中西部地区吸收的流动人口不断增加，原因主要有哪些？

19. 读关于浙江的图文资料，回答下列各题。

由于经济增长结构、外来人口变动等多方面原因，沿海各省份人口总量的变化差异较大，根据第五和第六次人口普查资料，对 2000—2010 年十年来浙江人口发展和变动态势与沿海经济发达的一些省市进行了比较研究，发现了浙江省有别于其他省市人口变动的一些显著特点。

材料一：部分沿海省市 2000 年到 2010 年人口年均增长率（单位%）

	常住人口	户籍人口	外来人口
上海	3.3	0.7	11.1
江苏	0.6	0.5	11.3
浙江	1.5	0.5	12.4

材料二：部分沿海省市平均受教育年限及部分沿海省市外来人口（6 岁及以上人口）受教育年限表

	2000 年平均受教育年限（年）	2010 年平均受教育年限（年）	2010 年外来人口平均受教育年限（年）
全国	7.62	8.76	9.61
上海	9.3	10.5	9.81
江苏	7.85	9.08	9.37
浙江	7.46	8.57	8.59

(1) 根据材料一、二，概述浙江省人口发展的主要特征。

(2) 分析浙江省的人口发展特征对其经济可持续发展带来的正负效应。

(3) 针对浙江省人口发展过程中产生的负效应，分析其可以采取的主要对策。

以上内容仅为本文档的试下载部分，为可阅读页数的一半内容。如要下载或阅读全文，请访问：<https://d.book118.com/838104014024006026>