



女性生殖系统及青春期生理特点

女性生殖系统及青春期生理特点

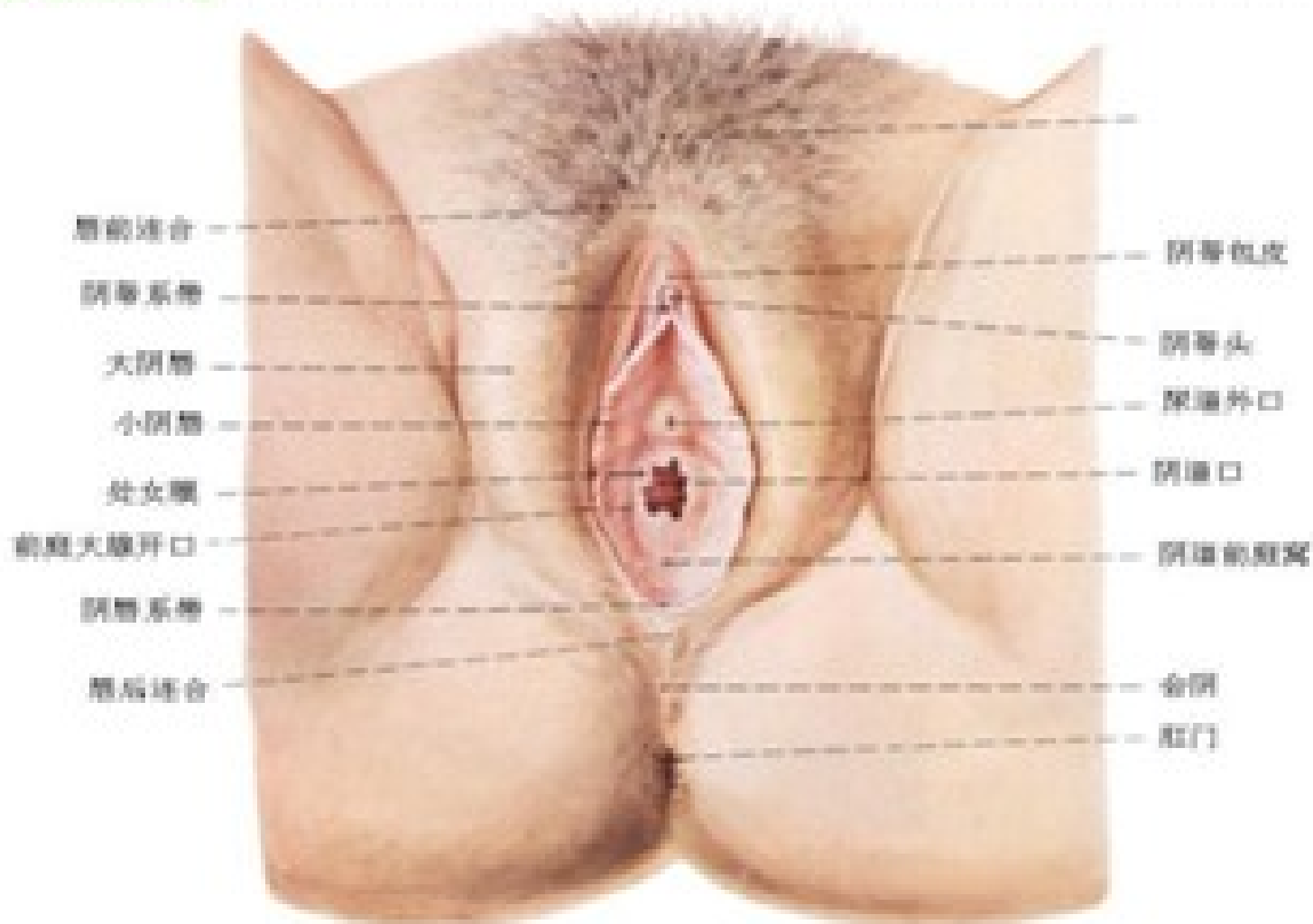


一、女性生殖系统

- ❖ 内生殖器
- ❖ 外生殖器

女性生殖系统——外生殖器

www.chinacdc.org



女性生殖系统及青春期生理特点
女性外生殖器

女性外生殖器

- ❖ 阴阜：为耻骨联合前面隆起的脂肪垫，青春期此部位皮肤开始生长阴毛，阴毛为女性第二性征之一。
- ❖ 大阴唇：靠近两股内侧的一对隆起的皮肤皱襞，起自阴阜，止于会阴。大阴唇有很厚的皮下脂肪层，内含丰富的血管、神经和淋巴。未婚女性两侧大阴唇自然合拢，遮盖阴道口及尿道口；经产妇~~~~~两侧分开；绝经期妇女~~~~~呈萎缩状，阴毛也稀少。

- ❖ 小阴唇：位于大阴唇内侧的一对薄皱襞，表面湿润，色褐，无毛，富含神经末梢，极为敏感，分两叶包饶阴蒂。
- ❖ 阴蒂：位于小阴唇顶端的联合处，类似于男性的阴茎海绵体组织，有勃起性，富含神经末梢，极为敏感。

阴道前庭：两侧小阴唇之间的菱形区，前为阴蒂，后为阴唇系带，前方有尿道口，后方有阴道口。阴道口与阴唇系带之间有一浅窝，称舟状窝，又称阴道前庭窝，此区有以下部位：

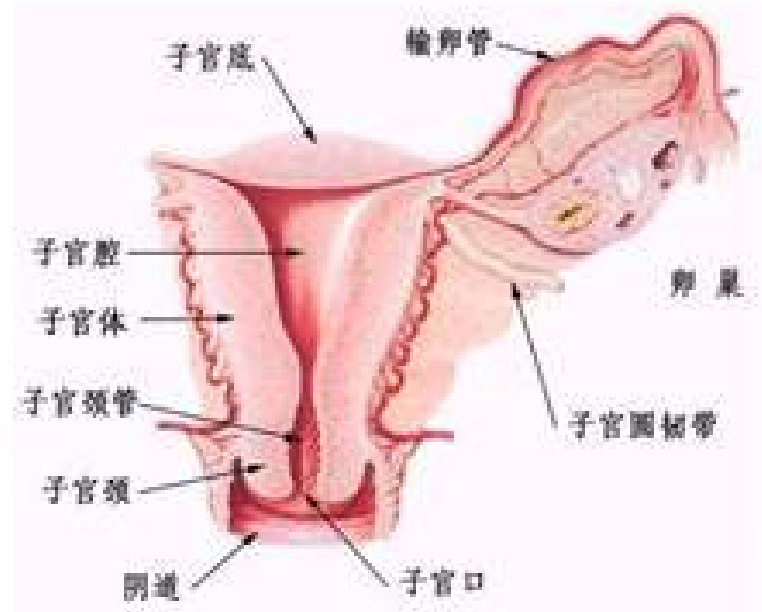
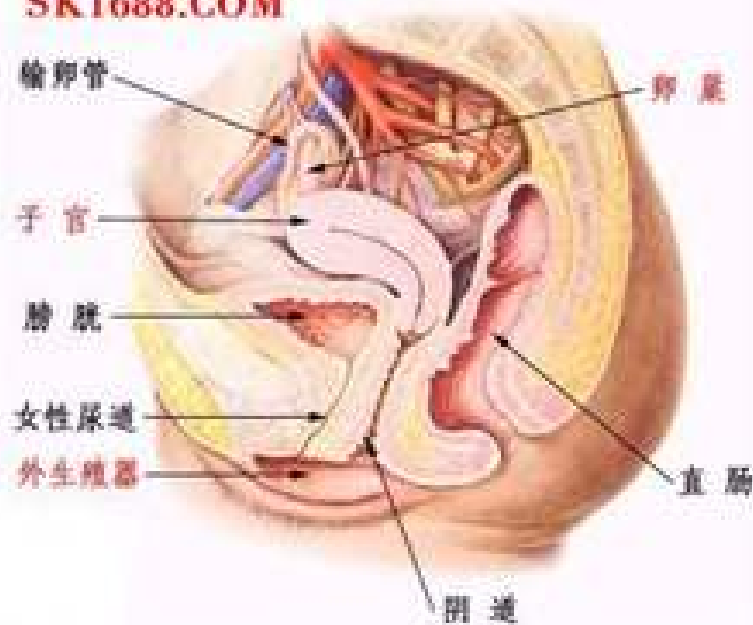
- ❖ ①前庭球（海绵体），位于前庭两侧，由具勃起性组织构成。
- ❖ ②前庭大腺（巴氏腺），位于大阴唇后部，黄豆大小，左右各一，腺管细长，性兴奋时分泌黄白色黏液，以润滑阴道，如遇感染可形成脓肿或囊肿。

- ❖ ③尿道口，阴蒂下方，尿道后襞，有一对尿道旁腺（常为细菌潜伏之处）。
- ❖ ④阴道口及处女膜，位于尿道口下方，阴道口覆盖一层较薄的黏膜，称处女膜。膜中有一小孔，边缘呈齿状，处女膜多在初次性交时破裂，经阴道分娩后仅留下处女膜痕。

子宫及附件剖面图

女性生殖系统——内生殖器解剖图

SK1688.COM



女性内生殖器

- ❖ 阴道：性交器官，也是排出月经和分娩胎儿的通道。阴道上端比下端宽（后壁长**10-12cm**，前壁长**7-9cm**）；阴道壁有很多横纹皱襞及弹力纤维，伸展性很大。在性激素的作用下，阴道黏膜会发生周期性变化。幼女、绝经后妇女的阴道黏膜上皮甚薄，皱襞少，伸展性小，容易受创伤及感染。

- ❖ **子宫**：位于骨盆腔中央，倒梨形，略为前倾的位置，是产生月经和孕育胎儿的空腔器官，其大小和形态依年龄或生育情况而变化。成人子宫约重**50g**；长约**7-8cm**；宽约**4-5cm**；厚约**2-3cm**；空腔容积约**5l**。
- ❖ **输卵管**：为一对细长而弯曲的管，内侧与子宫角相连，外端游离与卵巢接近，全长约**8-14cm**，是精子和卵子相遇的地方。

卵巢：为一对椭圆形腺体，是性腺器官，产生卵子和激素。成年人卵巢约**4×3×1cm**；重约**5-6g**；青春发育期开始排卵，绝经后卵巢萎缩变小变硬。

- ❖ **a.新生儿出生时卵巢内有15-50万个卵泡；**
- ❖ **b.妇女一生仅400-500个卵泡发育成熟；**
- ❖ **c.每一次月经周期一般只有1个卵泡达到成熟。**
- ❖ **d.卵巢表面无腹膜，有利于成熟卵子的排出，但同时也易造成卵巢癌恶性细胞播散。**
- ❖ **e.每年一次体检尤为重要，例子：93年，13岁小女孩卵巢癌，术中发现癌肿未突破包膜，术**
- ❖ **邻近器官**

- ❖ **膀胱**：为**空腔器官**，位于**子宫与耻骨联合之间**，其大小形状因**充盈与空虚及邻近器官情况**而变化。充盈的膀胱在手术中易遭误伤，并妨碍盆腔检查，做妇检和手术之前一定排空膀胱。
- ❖ **直肠**：上接乙状结肠，下接肛管，全长约**15-20cm**，前为子宫及阴道，后为骶骨，肛管长约**2-3cm**，妇科手术及分娩处理均要避免损伤肛管和直肠。

- 1、宫底：子宫上端隆突部分，两侧为子宫角，与输卵管相通；
- 2、宫腔：容积5lm；
- 3、宫体：子宫上部较宽；
- 4、宫颈管：子宫下部较窄，呈圆柱状，成年女子长约3cm，
- 5、宫颈、宫颈口：妇检时扩阴器暴露子宫颈，宫颈糜烂在此发现。
- 6、子宫圆韧带：呈圆索状，两侧子宫角的前面，维持子宫前倾位。
- 7、输卵管； 8、卵巢； 9、阴道；

女性生殖器的自然防御功能

❖ 女性生殖器的解剖及生理特点，使之具有较好的自御功能。其特点：

- 1、两侧大阴唇自然合拢，遮盖阴道口和尿道口；
- 2、盆底肌的作用，阴道口闭合，阴道前后壁紧贴，防止外界污染；

阴道具自净作用

❖ ①阴道上皮在卵巢分泌的雌激素影响下增生变厚，可增加抵抗病原体侵入的能力

②上皮细胞中有丰富的糖原，在阴道杆菌作用下分解为乳酸，维持阴道正常的酸性环境，使适应于弱碱性环境中繁殖的病原体受到抑制。

- 1、阴道、宫颈表面覆以复层鳞状上皮，具有较强的抗感染能力。
- 2、子宫颈内膜所分泌的黏液形成“黏液栓”，堵塞子宫颈管，且宫颈内口平时紧闭，防止病原体侵入。
- 3、育龄女子子宫内膜周期剥落，可及时清除宫腔内感染。
- 4、输卵管黏膜上皮细胞的纤毛向子宫腔方向摆动，以及输卵管蠕动，有利于病原体的侵入。

二、经期健康

月经生理

❖ 月经，是女性性功能成熟的一项标志。在内分泌周期性调节下，子宫内膜发生了从增生到分泌的反应。如不发生受精和孕卵着床，内膜则衰萎脱落伴有出血，如此周而复始发生的子宫内膜剥脱性出血，称为月经。

一、初潮

第一次来潮。初潮年龄为**11-18岁**，多数为**13-15岁**。月经初潮的迟早受遗传、营养、气候、环境及其身体健康等因素影响。

二、周期

自月经的第一天算起，一般为**28-30天**，提前或延后**3天**左右仍属正常，两次月经第一日的间隔时间称为月经周期，周期的长短因人而异，每位妇女的月经周期有自己的规律性。

以上内容仅为本文档的试下载部分，为可阅读页数的一半内容。如要下载或阅读全文，请访问：<https://d.book118.com/845112343232011213>