





C.1  
D.2

解析：

参考答案：B

[解析]

将这列数从前至后开始排列：1, 9, 9, 1, 1, 2, 1, 1, 1, 0, 2, 0, 2, 1, 0, 0, 1, 1, ..., 这列数除去前面的三个数，其余每13个数为一周期。而(1999-3)+13=153.....7，周期中第7个数是0。所以选B。

6、

$\sqrt{2}$ , 3,  $2\sqrt{7}$ ,  $\sqrt{65}$ , \_\_\_\_\_

- A.  $\sqrt{56}$
- B.  $\sqrt{83}$
- C.  $\sqrt{126}$
- D.  $\sqrt{224}$

解析：

参考答案：C

[解析] 将3写为 $\sqrt{9}$ ， $2\sqrt{7}$ 写为 $\sqrt{28}$

，根号下的数字2、9、28、65、(126)依次为 $1^3+1$ 、 $2^3+1$ 、 $3^3+1$ 、 $4^3+1$ 、 $(5^3+1)$ 。

7、

如果车辆落水，下列关于车内人员逃生的说法错误的是\_。

- A.保持镇定，解开安全带，活动手脚。在车辆落水的第一时间，马上打开中控门锁或用手动方式打开门锁
- B.如果水位已到车窗，无论电动车窗还是手动车窗都打不开，这时就得砸车窗了
- C.如水位已到车门但还没到车窗位置，因为水压，此时常常已无法打开车门。应启动门窗升降系统，把车窗降下来
- D.需要砸车窗的时候，一定要砸前挡风玻璃，而不是侧窗玻璃

解析：

参考答案：D

[解析]

前挡风玻璃比侧窗玻璃难砸很多，应该尽量砸侧窗玻璃。砸侧窗玻璃，要砸它的四个角，因为那里最脆弱，砸中间最不容易破。故本题答案为D。

8、

有人说，哭泣是一项人类高度进化的行为。和语言一样，只有人类才有真正意义上的哭泣。尽管悲和哀是最强大的“催泪弹”，但除此之外，喜、怒、惧都能让人落泪。应该说，所有这些都是人类正常的行为反应。一项最新研究发现，眼泪甚至可以是一种自我保护。它会模糊人们的视线，防止自己对别人做出攻击性行为；同时，又能显示自己的脆弱，让对方降低戒心和敌意，不会随便做出伤害行为；进一步讲，对方看到一张流着泪的脸，也可能生发怜悯之情，进而不自觉地给予支持。

这段文字意在说明：\_\_\_\_\_

- A.哭泣是人类特有的行为
- B.人类如何缓解人际冲突
- C.哭泣对人类情绪的影响
- D.哭泣的产生原因和作用

解析：

参考答案：D

[解析]

文段首句引出“哭泣”的话题；然后阐述了人类哭泣的原因，即由喜怒哀惧等情绪引起的正常反应；最后阐述了哭泣对人类自身的保护作用。A、C两项表述片面，不具有概括性；B项脱离了“哭泣”这一主题。故本题选D。

9、

甲是一15岁的初中学生，整日闲逛于网吧，由于沉溺于网络而欠下外债数千元。在向家长要钱未果的情况下，偷偷将邻居家未满月的孩子抱走，并通过电话模仿他人声音向婴儿家长索要5000元。但由于婴儿一直哭闹，甲怕事情败露，便将孩子在桥洞下投入河水中，致婴儿死亡结果发生。甲的行为应认定为\_

- A.绑架罪
- B.敲诈勒索罪
- C.故意杀人罪
- D.不构成犯罪

解析：

参考答案：A

[解析]

《刑法》第十七条第二款规定了已满14不满16周岁的未成年人可以成立的8种犯罪行为。根据2003年4月18日最高人民检察院研究室《关于相对刑事责任年龄的人承担刑事责任范围有关问题的答复》第一条指出：“相对刑事责任年龄的人实施了刑法第十七条第二款规定的行为，应当追究刑事责任的，其罪名应当根据所触犯的刑法分则具体条文认定。对于绑架后杀害被绑架人的，其罪名应认定为绑架罪。”故选A。

10、

教育上“谁受益，谁出钱”这一提法如果是正确的话，只能理解为国家是教育最大受益者。这是因为，教育的经济效益，虽然不能直接、立即体现在市场经济交换过程中，却存在于社会之中。

下面哪项为真，能够加强上面的结论?\_

- A.教育是个人的事情，关系到个人的谋生与择业



- B.教育不仅有经济效益，而且是国家综合国力的重要组成部分
- C.教育直接影响着国际科技的发展
- D.任何一个国家的崛起与复兴都是先兴教育

解析：

参考答案：B

本段的结论是国家是教育的最大受益者，B项即可证明这一点。

11、

这些\_\_\_\_\_党纪国法的人已经堕落为社会的蛀虫，人民的罪人，面临的将是严肃的法律\_\_\_\_\_，怎么还会异想天开地要求保留党籍呢？

依次填入画横线部分最恰当的一项是\_\_\_\_\_。

- A.违反 制裁
- B.违犯 惩罚
- C.违犯 制裁
- D.违反 惩罚

解析：

参考答案：C

[解析]

“违反”是指不遵守、不符合(法则、规程等)；而“违犯”是指违背和触犯(法规等)，所以违犯更合适，排除A、D两项；“制裁”是指用强力管束并惩处，使不得胡作非为，在这里符合文意。故选C。

12、

有3个单位共订300份《人民日报》，每个单位最少订99份，最多101份。问一共有多少种不同的订法？\_

- A.4
- B.5
- C.6
- D.7

解析：

参考答案：D

[解析]假设每个单位订的份数不相同，则共有 $A_3^3=6$ 种，相同的有(100, 100, 100)，共7种。故选D。

13、

慢性病防控的实质是医学问题，也就是说如果医学不能从理论创新上提出慢性病防控的战略措施，其他手段可能都是\_\_\_\_\_，而只有医学理论创新才是\_\_\_\_\_的核心。

填入画横线部分最恰当的一项是：\_\_\_\_\_

- A.扬汤止沸 釜底抽薪
- B.抱薪救火 正本清源
- C.隔靴搔痒 标本兼治
- D.饮鸩止渴 迎刃而解

解析：

参考答案：A

[解析]

“也就是说”提示后句是对“慢性病防控的实质是医学问题”的进一步阐释。因此后句说的是除了医学理论创新，其他手段对于慢性病防控都是治标，不能从根本上解决问题。即空缺处所填的两个词语应意思相反，分别表达治标之策和治本之策。第一空，“抱薪救火”比喻因为方法不对，虽然有心消灭祸患，结果反而使祸患扩大；“饮鸩止渴”比喻用错误的办法来解决眼前的困难而不顾严重后果。句意只是说其他手段不能治本，并未表达其他手段都是错误的、有害的，排除B、D。第二空，“标本兼治”指对事物的枝节和根本都加以治理。与“隔靴搔痒”不能构成反义关系，排除C。“釜底抽薪”指把柴火从锅底抽掉，比喻从根本上解决问题。填入符合句意，且能与“扬汤止沸”的治标之策构成呼应。故本题选A。

14、

鱼眼有大有小，形状各异，这与它们日常所接触光线的强弱有关系。通常生活在水上层活动的鱼大都有一双正常的眼，生活在水深500米以下的鱼类，由于那里的光线极弱，所以它们的眼睛很大，否则会看不到东西。因此有专家推测，随着水深的增加，鱼的眼睛会越来越大。

以下哪项如果为真，最能削弱上述专家的推测？\_\_\_\_\_

- A.生活在我国南海的大眼鲷，眼睛竟占头长度的1/2，可以算是头眼比例的冠军了
- B.一般来说，鱼类的视野比人的要广阔得多，所以不用转身就能看见前后和上面的物体
- C.栖息在水深2000米左右的深海鱼，由于那里根本就没有光线，眼睛再大也不管用，所以它们的眼睛就变得非常小，甚至完全退化了
- D.相对来讲，水下光线比陆地上弱，为了适应这样的环境，鱼类的眼睛比一般动物的大

解析：

参考答案：C

[解析]

削弱质疑型。专家的推测：随着水深的增加，鱼的眼睛会越来越大。论据：通常生活在水上层活动的鱼大都有一双正常的眼，生活在水深500米以下的鱼类，由于那里的光线极弱，所以它们的眼睛很大，否则会看不到东西。A项，题干论断研究的是鱼的眼睛大小和水深的相关关系，“鱼的头眼比例”与题干论断无关，不能削弱专家推测；B项，鱼类的视野和人的视野的比较与题干论断无关，不能削弱专家推测；C项，指出栖息在水深2000米左右的深海鱼，由于那里根本就没有光线，眼睛再大也不管用，所以它们的眼睛就变得非常小，甚至完全退化了，说明鱼的眼睛并非随着水深的增加越来越大，直接削弱了专家的推测；D项是将鱼类的眼睛和一般动物的眼睛大小进行比较，与题干论断无关，不能削弱专家推测。故选C。

15、

最近，甘肃省卫生厅重拳出击，暗访12家省级医疗机构，发现烟头287个，罚款287万。“重典”作为禁烟的尝试，并非全不可行。北京在奥运会后，也曾有过对违规吸烟者重罚的动议。但是，重也要有限度，而且更要注意防止简单化。如果不够合理，短期效应固然可期，但长远看，往往是一种风险博弈：众所周知，国内禁烟的难度主要在于烟民数量庞大，而且漠视规则的积弊难以急刹车，甘肃巨额罚单的实质，是把禁烟矛盾直接转嫁给了对吸烟者缺少强制权的所属医疗机构，这一做法容易招致不可知的医患冲突。

这段文字意在说明\_\_\_\_\_。

- A.重罚并非禁烟良方
- B.目前我国禁烟难度很大，积弊甚多
- C.甘肃巨额罚单的实质是转嫁禁烟矛盾，容易招致医患冲突
- D.目前我国禁烟前景不够乐观

解析：

参考答案：A

[解析]

对于甘肃的天价禁烟罚单，文段明显不是持肯定态度的。对于通过重罚来禁烟，作者先是有所保留地肯定“作为禁烟的尝试，并非全不可行”，然后“但是”一转，提出“重也要有限度，而且更要注意防止简单化”，否则即使短期内有效，长远看却容易招致风险。文段的重点是转折后的内容，即重罚的弊端。由此可以推知，文段意在说明通过重罚来禁烟并非良方。B项是文段的部分内容，并非意图；C项本身说法正确，但文段只是以甘肃巨额罚单为例，说明重罚的弊端；D项“禁烟前景”文段中并未提到。

16、

纵观世界范围内的装饰艺术，每个国家都有其自身传统的经典装饰绘画门类。我们都知道埃及绘画中那\_\_\_\_\_的人物造型和姿态：侧面的头、四肢，正面的身体，还有动物和花卉的形态。在埃及绘画中，没有一样东西使人感觉没有计划，没有一样东西似乎可以挪动位置。就是这种\_\_\_\_\_的秩序感，使埃及人把形式美发挥到了极致。

填入画横线部分最恰当的一项是：

- A.神奇 严格
- B.虚构 绝对
- C.独特 强烈
- D.固定 天生

解析：

参考答案：C

[解析]

第一空，由“每个国家都有其自身传统的经典装饰绘画门类”“侧面的头、四肢，正面的身体”可知，此处所填词语应体现埃及绘画中人物造型和姿态的与众不同，“神奇”“独特”与此相符，排除B、D。第二空，“严格”与“秩序感”搭配不当，排除A。本题选C。

17、

研究显示，睡眠超过八小时的人的皮肤比通宵熬夜的人更加健康。一些金融工作者是通宵熬夜的人，部分体育工作者一直保持着超过八小时的睡眠。张玉是一名体育工作者。

由此可以推出：

- A.多数体育工作者比某些金融工作者的皮肤更健康
- B.张玉的皮肤比某些金融工作者的皮肤更健康
- C.某些金融工作者的皮肤比张玉的皮肤更健康
- D.某些体育工作者比某些金融工作者的皮肤更健康

解析：

参考答案：D

[解析]

题干并未指出睡眠超过八小时的体育工作者是多数还是少数，A项不能得出；虽然张玉是一名体育工作者，但题干未说明张玉的睡眠是否超过八小时，B、C两项不能得出；由题干可知，那些睡眠超过八小时的体育工作者的皮肤比一些通宵熬夜的金融工作者的皮肤更健康，D项可以得出。故答案选D。

18、

下列属于商业体育的是\_\_\_\_\_。

- A.国际奥林匹克运动会
- B.世界大学生运动会
- C.英格兰足球超级联赛
- D.世界乒乓球锦标赛

解析：

参考答案：C

[解析]

商业体育，又称职业体育，是指以某一运动项目为劳务性生产经营，并围绕该项目生产开发而形成相对独立和完整的商业化经营体系。在欧美等西方国家，职业体育相当发达，在篮球、橄榄球、棒球、足球、网球、拳击、田径、赛马等项目上，均有职业体育俱乐部、职业球队或职业运动员。英格兰足球超级联赛就属于职业体育的一种。故本题正确答案为C。

19、

过去东部地区发展面对的是短缺经济，开发产品、发展生产、上投资项目，基本是短线定位，有一个广阔的增长空间。现在西部大开发面临的却是外需拉动剧减，内需增长缓慢，通货紧缩的趋向明显，生产能力相对过剩。

根据这段话我们可以得出的看法是\_\_\_\_\_。

- A.东西部地区联手开发，可以使经济共同繁荣
- B.东部地区经济发展的困难比西部地区明显要小得多
- C.西部地区经济发展的内涵和模式将与东部地区有很大不同
- D.西部大开发将直接影响东部地区的经济发展，东部经济需要重新定位

解析：

参考答案：C

[解析]

文段通过现在的西部和过去的东部地区的比较来说明，两部地区经济的发展无论在内涵还是在模式上都将与东部地区有很大的不同。故选C。

20、

某单位组织党员参加党史、党风廉政建设、科学发展观和业务能力四项培训，要求每名党员参加且只参加其中的两项。无论如何安排，都有至少5名党员参加的培训完全相同。问该单位至少有多少名党员?\_\_\_

- 
- A.17
- B.21
- C.25
- D.29

解析：

参考答案：C

21、

影响管理系统生存和发展的一切要素的总和是：

- A.管理环境
- B.管理道德
- C.管理方法
- D.管理手段

解析：

参考答案：A

22、

那天夜晚，他抱着吉他即兴演唱了几支歌，脸上是\_\_\_\_\_的表情，像孩子那样快乐，像农夫那样淳朴。我\_\_\_\_\_一次感受到，好的男子汉本质上都是农夫，朴实，宁静，沉湎于自己的园地，\_\_\_\_\_那是音乐、绘画\_\_\_\_\_书籍。

依次填入划横线处的词语，最恰当的一组是\_\_

- A.迷醉 不止 不管 还是
- B.陶醉 不只 不管 还是
- C.迷醉 不只 如果 或者

D.陶醉 不止 如果 或者

解析：

参考答案：A

[解析]

“迷醉”有迷恋陶醉意，较“陶醉”含义更丰富，程度更深；“不止”是动词，表示超出某一数量或范围。“不只”是连词，意为不仅，不但，一般要求下文有对应连词，如“也”，“而且”等。“不止一次”也是固定搭配；最后两空是否定性选择关系。故选A。

23、

许多好书的价值仅限于某一特定的历史时机，它们没有发散出那种\_\_\_\_\_的吸引力。这种吸引力来源于各个时代、各个地区的人都能理解的方式来讨论各时代、各地区的人都要\_\_\_\_\_的问题。

依次填入划横线部分最恰当的一项是\_\_\_\_\_。

- A.一如既往 解决
- B.历久弥新 考察
- C.一倡百和 思考
- D.经久不衰 面对

解析：

参考答案：D

[解析]

第一个空缺处填入的词语要与“仅限于某一特定的历史时机”意义相对，排除A、C两项；第二个空缺处，“面对”比“考察”更适合与“问题”搭配。故选D。

24、

流传最广、影响最大的世界三大宗教是\_\_\_\_\_。

- A.佛教、基督教、道教
- B.佛教、儒教、道教
- C.基督教、伊斯兰教、罗马教
- D.佛教、基督教、伊斯兰教

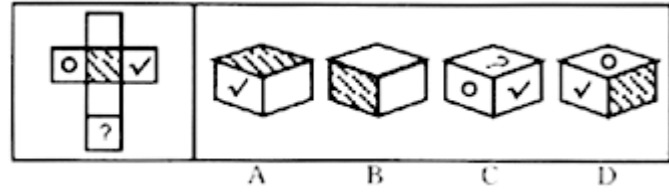
解析：

参考答案：D

[解析]

基督教与伊斯兰教、佛教并称为世界三大宗教。基督教形成于亚洲的西部，目前主要集中分布在欧洲、美洲和大洋洲。伊斯兰教主要传播于亚洲、非洲，以西亚、北非、中亚、南亚次大陆和东南亚最为流行。佛教主要分布在亚洲的东部和东南部。故选D。

25、

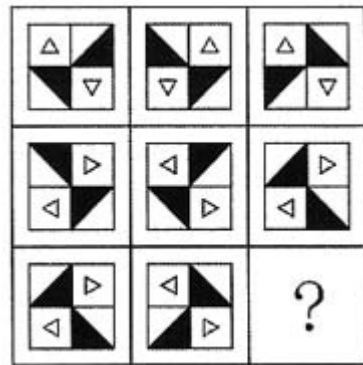


解析：

参考答案：A

26、

从所给的四个选项中，选择最合适的一个填入问号处，使之呈现一定的规律性。



- A.
- B.
- C.
- D.

解析：

参考答案：A

[解析] 每行的第一个图形关于Y轴翻转得到第二个图形，第二个图形再关于X轴翻转得到第三个图形。因此正确答案为A选项。

27、

7, 8, 11, 20, 47, ( )

- A.69
- B.128
- C.108
- D.87

解析：

参考答案：B

28、

“邓小平理论”科学概念的首次提出并被确定为中国共产党的指导思想是在党的( )。

- A.十二大
- B.十三大
- C.十四大
- D.十五大

解析：

参考答案：D

29、

从所给的四个选项中，选择最合适的一个填入问号处，使之呈现一定的规律性。\_\_\_\_\_



- A.
- B.
- C.
- D.

解析：

参考答案：D

[解析] 考查元素种类数。各图元素种类数分别为1、2、3、4、5。故选D。

30、

中国、印度、巴西、南非等发展中国家主动采取了减排措施，为促进哥本哈根会议取得积极成果发挥了积极的\_\_\_\_\_作用。

填入划横线部分最恰当的一项是\_\_\_\_\_。

- A.指导性
- B.战略性
- C.战术性
- D.建设性

解析：

参考答案：D

[解析]

“指导性”通常带有强制性的意义；“战略”原意是指导战争全局的计划和策略，后用来指为完成某项任务而做的规划和策略；“战术”原指指导战斗的原则和方法；“建设性”指具有推进、促进项目实施的含义，根据文意用建设性更符合语境。故选D。

31、

七寸 对于 \_\_\_\_ 相当于 \_\_\_\_ 对于 头绪

- A.尺度 线索
- B.要害 眉目
- C.七步 头脑
- D.关键 脉络

解析：

参考答案：B

[解析] 七寸比喻要害，眉目比喻头绪。

32、

中俄计划携手建设从莫斯科出发，穿越哈萨克斯坦通往北京的欧亚高速运输走廊。新铁路的兴建可能要耗时八至十年。从工程的规模及价值来看，它堪与苏伊士运河\_\_\_\_。后者大幅缩短了通航里程及时间，迅速对全球贸易产生了\_\_\_\_的影响。

填入画横线部分最恰当的一项是：

- A.比肩 不可估量
- B.媲美 旷日持久
- C.争雄 超乎预期
- D.匹敌 源源不断

解析：

参考答案：A

[解析]

第二空，句子强调的是苏伊士运河迅速对全球贸易产生了很大的影响。“旷日持久”强调长期性，与“迅速”之义相悖，排除B。“超乎预期”强调实际超过计划。此处强调的是影响大，未涉及计划与实际的对比，排除C。“源源不断”强调持续，也不符合影响大的语境，排除D。第一空，“比肩”指相当，比美。“堪与……比肩”搭配恰当。故本题选A。

33、

甲向乙购买了一只羊，钱已付，因天黑路滑，甲决定明天再来牵羊，乙将甲所买的羊与自己的羊一起拴在门口树下，当晚雷雨交加，将甲所买的羊与乙的羊一起击死，此事件中乙是否需要赔偿甲?下列选项正

确的是\_\_\_\_\_。

- A.乙有过错，乙应该承担全部赔偿责任
- B.乙有小部分过错，乙要承担小部分赔偿责任
- C.乙有大部分过错，乙要承担大部分赔偿责任
- D.乙没有任何过错，乙不用承担任何赔偿责任

解析：

参考答案：A

[解析]

《合同法》第142条规定：“标的物毁损、灭失的风险，在标的物交付之前由出卖人承担，交付之后由买受人承担，但法律另有规定或者当事人另有约定的除外。”本题中羊被击死时还没有交付给甲，仍由乙占有，故乙应该承担标的物灭失的风险，赔偿甲的全部损失。故本题答案为A。

34、

许多跨国企业在进入中国市场时，都试图推行本土化的传播策略和营销方案，都期望得到中国消费者的关注和认同，在广告中运用“中国元素”就是一种体现。这本是值得肯定的，但这种运用要与人们的文化习惯和感情倾向相一致，如果仅仅在技术上简单地模仿和运用，缺乏文化上真正的尊重和理解，再美的“元素”也只会开出“恶之花”。

这段文字意在说明\_\_\_\_\_。

- A.不同国家的消费者会有不同的审美取向
- B.在广告中使用“中国元素”要适可而止
- C.在广告中彰显文化特色是重要的营销策略
- D.理解文化内涵是“中国元素”成功运用的前提

解析：

参考答案：D

解析：文段首先肯定了跨国企业进入中国市场时在广告中运用“中国元素”的做法；接着用“但”字转折，说明如果缺乏对文化真正的尊重和理解，而只进行简单地模仿是达不到预期效果的。由此可知，本题答案为D。

35、

水吸到气管、肺里面去方令人发呛，如果只在人的鼻子里装点水而没让他吸进去，他也不会发呛。大象就是一个例证。如果你细心一点观察，会发现大象在饮水时是先用鼻子吸一点水(并没有吸到肺里去)，然后抬起头来，把鼻子里的水放到嘴巴里去喝。在此过程中，它只是把鼻子作为吸水的工具，而并没有把鼻子当成饮水的器官。

这段话要论证这样一种观点( )。

- A.你必须细心一点观察
- B.大象的鼻子是取水的工具
- C.大象喜欢用鼻子吸一点水放到嘴里去喝
- D.水吸到气管、肺里面去才会发呛

解析：

参考答案：D

[解析] 第一句话表明材料观点。

36、

1/12, 1/18, 1/26, 1/36,( )

A.1/46

B.1/48

C.1/50

D.1/52

解析：

参考答案：B

37、

某校办工厂有工人60名，生产螺栓和螺母(一个螺栓配两个螺母)每人每天平均生产螺栓14个或螺母20个，则应安排( )人生产螺栓，才能使生产的螺栓和螺母配套。

A.25

B.35

C.30

D.26

解析：

参考答案：A

38、

赵景深在《文心剪影》里说：“他(叶圣陶)的复信措词谦抑，字迹圆润丰满，正显出他那\_\_\_\_\_而又诚实的心。”正如当年他主编《小说月报》曾精心培育了一大批后来成为新文学史上的著名作家时那样。他那\_\_\_\_\_的精神和工作态度，给予年青一代的教育、鼓舞的力量是无法\_\_\_\_\_的。

依次填入划横线部分最恰当的一项是\_\_\_\_\_。

A.谦和 公而忘私 估量

B.谦卑 兢兢业业 估价

C.率真 孜孜以求 想象

D.正直 大公无私 衡量

解析：

参考答案：A

[解析]

先看第二空，后文提到了工作态度，“孜孜以求”不合适，排除C项；再看第三空，力量不能说“估价”，排除B项；再看第一空，前文提到了措辞和字迹，与之照应的是“谦和”，“正直”没有“谦和”合适。故选A。

39、

某高校对一些学生进行问卷调查。在接受调查的学生中，准备参加注册会计师考试的有63人，准备参加英语六级考试的有89人，准备参加计算机考试的有47人，三种考试都准备参加的有24人，准备选择两种考试参加的有46人，不参加其中任何一种考试的有15人。问接受调查的学生共有多少人?\_\_\_\_\_

A.120

B.144

C.177

D.192

解析：

参考答案：A

[解析] 本题可用容斥原理公式解答。接受调查的学生总人数为63+89+47-24×2-46+15=120人。故选A。

40、

视力表：眼镜

A.电子秤：食物

B.跑步机：脂肪

C.温度计：退烧药

D.CT机：肿瘤

解析：

参考答案：C

[解析]

视力表可以检测视力，眼镜可以矫正视力；温度计可以测量体温，退烧药可以调节体温。故答案选C。

41、

公车上书：北京：梁启超\_

A.虎门销烟：镇江：关天培

B.靖康之耻：洛阳：宋徽宗

C.皖南事变：泾县：叶挺

D.百团大战：西安：林彪

解析：

参考答案：C

[解析] 都是重大事件：发生地：代表人物的关系。

42、

- 下列事项不可以设定行政许可的是\_。
- A.直接涉及生态环境保护，需要按照法定条件予以批准
  - B.行政机关采用行政监督方式能够解决的
  - C.企业或其他组织的设立，需要确定主体资格的事项
  - D.公共资源配置，需要赋予特定权利的事项

解析：

参考答案：B

43、

大爆炸模型已被科学界广泛接受，但它没有解决宇宙起源的问题。宇宙起源的学说有若干，但只有霍金的量子宇宙学是既自给又自足的。宇宙的境界条件是它没有边界，这样就把宇宙的量子态确定下来，赋予宇宙学以可预见性。霍金和他的合作者利用费恩曼的路径积分给出宇宙的波函数，人们可以将宇宙视为演化的过程，也可以认为整个演化就是存在。

这段文字主要介绍的是\_\_\_\_\_。

- A.科学家是如何解决宇宙起源问题的
- B.量子宇宙学如何描述宇宙的存在
- C.霍金是个伟大的宇宙科学家
- D.霍金和他的合作者一起创立了量子宇宙学

解析：

参考答案：B

[解析] 主旨概括题。文段首句即提出大爆炸理论虽被科学界广泛接受，但它没有解决宇宙起源的问题，由此可得出本段的论述主体为宇宙起源的问题。继而文段由此引出霍金的量子宇宙学及其是如何描述宇宙的存在。故本段的主旨可概括为“霍金的量子宇宙学是如何描述宇宙的存在”。A项“科学家”说法不对，C、D项不是文段的主旨所在。本题选B。

44、

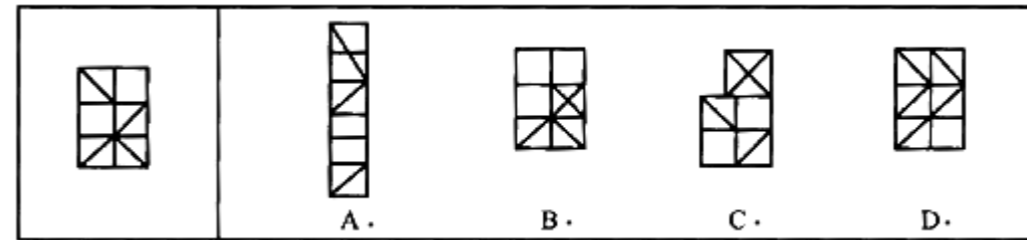
- 下列不属于民商法调整的社会关系有\_\_\_\_\_。
- A.甲、乙两公司之间发生的买卖合同纠纷
  - B.王某与其弟弟之间因继承发生的纠纷
  - C.何某与其所供职的公司之间发生的知识产权纠纷
  - D.李某与某派出所因罚款数额发生的纠纷

解析：

参考答案：D

[解析] 民商法调整平等主体之间的财产关系和人身关系，D项中李某与某派出所之间并非平等的主体，派出所与李某因罚款数额发生的纠纷属于行政法调整的社会关系，不属于民商法调社的社会关系，当选。

45、



解析：

参考答案：C

[解析] A项错在出现了经过小正方形一边中点的斜线，应排除；B项错在多了一个没有对角线的小正方形，而D项则多了一个有对角线的小正方形。C项上边的小正方形是以原小正方形对角线为边的新正方形。故选C。

46、

- 下列属于光的反射现象的是：
- A.猪八戒照镜子，表里如一
  - B.从鱼缸侧面看鱼，发现鱼会变大
  - C.放满水的泳池底部看起来很浅
  - D.坐井观天，所见甚小

解析：

参考答案：A

47、

科学家在南极洲的海底钻探揭晓了数千万年前南极洲的真实状况，他们发现了与现今截然不同的远古南极洲。在距今4800万-5500万年前的始新世时期，这里温度较高，或许拥有一片绿色海岸。

以下哪项如果为真，最能支持上述结论？

- A.研究人员观察了分布在同一深度的海底火山锥体，发现始新世时期曾出现了大规模的火山喷发



B.研究发现，南极洲最温暖的地带——

南设得兰群岛上生长着200种淡水藻类，这些藻类有时也会在冰面上生长

C.科学家在海底沉积层中发现了木棉树的花粉，而木棉树是一种生长于热带地区的植物，它的树干不仅粗大且能储存水分

D.在海底探测中，科学家发现了一些类似原核生物的化石，这意味着南极洲有可能孕育了早期的生命形态

解析：

参考答案：C

48、

近年来，金融消费纠纷频发，然而对簿公堂时，对于营销过程中究竟发生了什么，买卖双方各执一词，给监管者和执法者裁断造成不少困惑。常言道，“口说无凭，立字为证”。“双录”就是通过影音手段，使销售行为可回放、重要信息可查询，厘清双方责任、避免推诿扯皮，在保护消费者合法权益的同时，也令合规经营者免受“冤屈”。为遏制违规营销，以往监管部门和行业协会做过很多尝试。比如出台行业示范条款，进行合同表述通俗化改革、明确免责条款印刷字号等。然而，利益驱动之下，一些营销人员总能想办法绕过规矩坑蒙消费者。因此，监管部门让买卖双方“出镜留声”，也是为了更有效地保护消费者想出的一个招数。

这段文字主要介绍了：\_\_\_\_\_

A.监管部门和行业协会为避免金融纠纷所做的种种尝试

B.“出镜留声”在金融纠纷责任厘清过程中发挥的作用

C.“双录”制度的具体解释和标准的操作步骤

D.监管部门出台“双录”制度的原因及其意义

解析：

参考答案：D

[解析]

文段首先由金融消费纠纷频发给监管者和执法者带来不少困惑引出“双录”这一制度，然后介绍了什么是“双录”制度，接着从不良销售者坑蒙消费者的反面事例说明“双录”制度出台的原因及其产生的重要意义。所以文段主要介绍的是“双录”制度出现的原因及意义。D项准确概括了文段的主旨。A项未提到“双录”制度，为文段的部分内容。B项未涉及“双录”制度出台的原因，且表述也不严谨，应为买卖双方“出镜留声”。C项“标准的操作步骤”文段未涉及。故本题选D。

49、

曹操又称魏武王，河南安阳西高穴大墓中出土了刻有“魏武王常用格虎大戟”的石碑以及刻有“魏武王常用慰项石”的石枕等随葬品。所以西高穴大墓就是曹操墓。

为使上述论证成立，需要增加以下哪项作为前提?\_\_\_\_\_

A.随葬品是证明墓穴墓主身份的重要证据

B.如果在墓穴中没有发现刻有“魏武王”之类字样的随葬品，就不能证明该墓穴是曹操墓

C.只有在墓穴中发现刻有“魏武王”之类字样的随葬品，才能证明该墓穴是曹操墓

D.只要在墓穴中发现刻有“魏武王”之类字样的随葬品，那么该墓穴就是曹操墓

解析：

参考答案：D

[解析]

题干中的论据是“出土刻有‘魏武王’之类字样的随葬品”，结论是“该墓穴就是曹操墓”，从题干中可以看出，这个论点是通过发现这种随葬品而得到证明的，也就是“发现随葬品”即得到结论“是曹操墓”。A选项是肯定论据的选项。B选项说明“没发现随葬品”就“不是曹操墓”，但是没有说明“如果发现随葬品”而导致的后果，无法作为前提。C选项带有“只有……才……”的逻辑关联词，根据必要条件的翻译形式得到，“证明是曹操墓”说明“发现了随葬品”，这里强调了“发现随葬品”的必要性，而没有说它是一种充分原因，因此无法使题干的论述成立。D选项说“发现随葬品”即可说明“是曹操墓”，属于典型的建立联系的选项，说明了“发现随葬品”是确定“曹操墓”的充分条件。所以答案选择D。

50、

3， 10， 29， 66， \_\_\_\_\_

A.132

B.125

C.126

D.127

解析：

参考答案：D

[解析]

该数列既不是平方数列，也不是立方数列。稍加分析发现它是在立方数列上“加减常数”而得到各项分别为立方数列加2的形式。3=1<sup>3</sup>+2，10=2<sup>3</sup>+2，29=3<sup>3</sup>+2，66=4<sup>3</sup>+2，因此未知项是5<sup>3</sup>+2

=127。正确答案为D。

51、

军事卫星 对于 \_\_\_\_\_ 相当于 \_\_\_\_\_ 对于 沙漏

A.狼烟 原子时钟

B.天空 北京时间

C.卫星 传统科技

D.探索 光阴似箭

解析：

参考答案：A

[解析]

军事卫星和狼烟均用于军事警报，前者为现代方式，后者为古代方式。原子时钟和沙漏均用于计时，前者为现代方式，后者为古代方式。故答案选A。

52、

22.8-22.8÷7.6×3.1=\_\_。

- A.10.5
- B.11.5
- C.12.5
- D.13.5

解析：

参考答案：D

[解析] 原式=22.8-3×3.1=22.8-9.3=13.5

53、

交通部科研所最近研制了一种自动照相机，凭借其对速度的敏锐反应，当且仅当违规超速的汽车经过镜头时，它会自动按下快门。在某条单向行驶的公路上，在一个小时中，这样的一架照相机共摄下了50辆超速的汽车的照片。从这架照相机出发，在这条公路前方的

1公里处，一批交通警察于隐蔽处在进行目测超速汽车能力的测试。在上述同一个小时中，某个警察测定，共有25辆汽车超速通过。由于经过自动照相机的汽车一定经过目测处，因此，可以推定，这个警察的目测超速汽车的准确率不高于50%。要使题干的推断成立，以下哪项是必须假设的？

- A.在该警察测定为超速的汽车中，包括在照相机处不超速而到目测处超速的汽车
- B.在该警察测定为超速的汽车中，包括在照相机处超速而到目测处不超速的汽车
- C.在上述一个小时中，在照相机前不超速的汽车，到目测处不会超速。
- D.在上述一小时中，在照相机前超速的汽车，都一定超速通过目测处

解析：

参考答案：D

[解析]

只有在照相机拍摄处和警察目测处通过的超速汽车至少一样多(选项D)，并且照相机所拍摄下来的数目是准确的(题干中所隐含)情况下，才能由“该警察所目测到的超速汽车的数目大大低于照相机所拍摄到的数目”，得出“该警察对超速汽车的目测准确率不高于50%的结论。其他各项都不是必须假设的。因此，正确答案是D。

54、

在旅游业中，如果说游客不文明行为是一种“陋习”，有碍观瞻不能不改的话，那么商家的宰客行为就是一种“顽疾”。如果不大力整治，不仅会妨碍旅游业的健康发展，还可能会“恶化”“癌变”，危及整个行业的生命。

作者最可能支持的观点是：

- A.如果说游客不文明行为不是一种“陋习”，那么商家的宰客行为就不是一种“顽疾”
- B.如果商家的宰客行为都不是一种“顽疾”，那么游客的不文明行为也算不上是一种“陋习”

C.商家的宰客行为都已危及整个行业的生命了，那么游客的不文明行为也就无需改正了

D.如果商家的宰客行为已经“恶化”“癌变”了，那么大力整治也无济于事

解析：

参考答案：B

[解析]

文段一开始就指出如果说游客不文明的行为是一种“陋习”，那么商家的宰客行为则更可恶，就是一种“顽疾”，接着又指出了由此带来的严重后果——

危及整个行业的生命。因此文段意在拿游客不文明的行为和商家的宰客行为进行对比，说明商家的宰客行为更恶劣，B项符合文意。A项突出的是游客的不文明行为，与作者观点相悖；C项的“游客的不文明行为也就无需改正”，D项的“大力整治也无济于事”均表述错误。故本题选B。

55、

关于城市规划，下列说法正确的是\_\_\_\_\_。

- A.建筑容积率是控制城市土地使用强度的最重要的指标
- B.绿地率是指绿化垂直投影面积之和与小区用地的比率
- C.雨水管一般适宜铺设在快车道下，以便保证快车道的畅通
- D.在架空电力线路保护区内，只能建平房，不得建设高层建筑

解析：

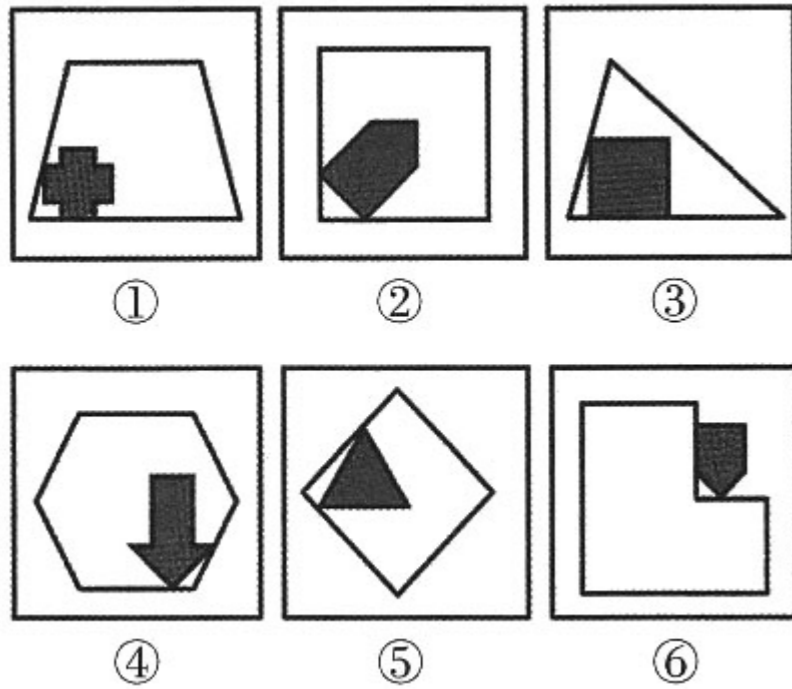
参考答案：A

[解析]

容积率又称建筑面积毛密度。是指建筑基地范围内地面以上建筑面积总和与建筑基地面积的比值。它是衡量建筑用地使用强度的最重要的指标。A项正确。绿地率是规划指标，描述的是居住区用地范围内各类绿地的总和与居住区用地的比率(%)。绿化覆盖率是绿化垂直投影面积之和与占地面积的百分比。B项错误。城市道路的雨水管线应平行于道路的中心线或规划红线。雨水管一般设置在街道中间或一侧，并宜设在快车道以外，且雨水管尽量不要布置在主要交通干线的行车道下，而宜直接埋设在绿带或较宽的人行道下，即宜设在慢车道、绿化带、较宽的人行道下。C项错误。《电力设施保护条例》第15条规定，任何单位或个人在架空电力线路保护区内，必须遵守下列规定：(1)不得堆放谷物、草料、垃圾、矿渣、易燃物、易爆物及其他影响安全供电的物品；(2)不得烧窑、烧荒；(3)不得兴建建筑物、构筑物；(4)不得种植竹子；(5)经当地电力主管部门同意，可以保留或种植自然生长最终高度与导线之间符合安全距离的树木。D项错误。故本题选A。

56、

把下面的六个图形分为两类，使每一类图形都有各自的共同特征或规律，分类正确的一项是：\_\_\_\_\_



- A.①③⑥, ②④⑤  
 B.①②⑤, ③④⑥  
 C.①⑤⑥, ②③④  
 D.①②④, ③⑤⑥

解析：

参考答案：A

[解析]

本题为分组分类题目。观察发现，所有图形都由两个元素组成，且两个元素之间存在连接关系。进一步观察发现，图①③⑥中的两个元素均既有公共点又有公共边，图②④⑤中的两个元素均只有公共点。

故正确答案为A。

57、

生死：存亡

- A.轻重：缓急  
 B.亲疏：长幼  
 C.真伪：对错  
 D.好坏：优劣

解析：

参考答案：D

[解析]

生和死、存和亡、好和坏、优和劣均是反义词；生和存、死和亡、好和优、坏和劣均是同义词。故答案选D。

58、

茄子：蔬菜

正确选项为\_。

- A.马铃薯：土豆  
 B.工人：农民  
 C.猫：动物  
 D.花菜：大白菜

解析：

参考答案：C

[解析] 茄子是蔬菜的一种，猫是动物的一种，答案选C。

59、

过去人们都认为千金难买老来瘦是老年健康的体现，有些老年人片面追求“老来瘦”而刻意素食，尽量少吃肉，甚至干脆不吃肉，殊不知这么做却\_\_\_\_了，肉类含有丰富的优质蛋白质，而老年人胃肠道的吸收能力减退，需要的蛋白质量可能比年轻人还要高。

填入画横线部分最恰当的一项是：\_\_\_\_\_

- A.断章取义  
 B.矫枉过正  
 C.本末倒置  
 D.事倍功半

解析：

参考答案：B

[解析]

所填词语形容“有些老年人片面追求‘老来瘦’而刻意素食，尽量少吃肉，甚至干脆不吃肉”的做法，根据后文可知，老年人需要进食肉类补充蛋白质，故横线处表达老年人为了减肥尽量少吃甚至干脆不吃肉的做法超过了应有的限度。B项“矫枉过正”比喻纠正错误超过了应有的限度，与文段对应恰当，当选。

A项：“断章取义”指孤立地取文章中的一段或一句的意思，侧重于强调片面，与文意无关，排除。

C项：“本末倒置”比喻把主次、轻重的位置弄颠倒了，文段并未涉及主次的对比，排除。

D项：“事倍功半”形容做事的方法费力大、收效小，强调效率低，而文段并非强调效率低，排除。

故正确答案为B。

文段出处：《人未老肉已衰，老来瘦真的好吗?》

60、

下列诗句与自然景观对应错误的是\_\_\_\_\_。

- A.江作青罗带，山如碧玉簪——长江三峡  
 B.会当凌绝顶，一览众山小——山东泰山  
 C.飞流直下三千尺，疑是银河落九天——庐山瀑布

以上内容仅为本文档的试下载部分，为可阅读页数的一半内容。如要下载或阅读全文，请访问：<https://d.book118.com/845313223031011343>