The background is a traditional Chinese ink wash painting. It depicts a vast landscape with layered, misty mountains in shades of green and blue. A calm body of water occupies the lower half, reflecting the sky and mountains. In the foreground, a small red boat with a person is on the water. Several birds, including a large white crane with black wings and a red beak, are shown in flight against a pale, hazy sky. A large, bright red sun or moon is visible in the upper left corner.

资金约束条件下再制造商 的融资策略研究

汇报人：

2024-01-13



目录

- 引言
- 再制造商资金约束现状分析
- 融资策略的理论基础
- 再制造商融资策略的实证研究
- 资金约束条件下再制造商的融资策略选择



目录

- 融资策略对再制造商绩效的影响研究
- 结论与展望



01

引言



研究背景和意义



经济发展与资源环境矛盾加剧

随着经济的快速发展，资源消耗和环境污染问题日益严重，再制造作为一种重要的资源循环利用方式，对于缓解资源环境压力具有重要意义。

再制造商资金约束问题突出

再制造商在发展过程中，往往面临资金短缺的困境，融资难、融资贵成为制约其发展的瓶颈之一。因此，研究资金约束条件下再制造商的融资策略，对于推动再制造产业的健康发展具有重要意义。



国内外研究现状及趋势



国内外研究现状

目前，国内外学者对于再制造商的融资策略进行了一定的研究，主要集中在融资模式、融资渠道、融资风险等方面。然而，现有研究较少考虑资金约束条件对再制造商融资策略的影响。

研究趋势

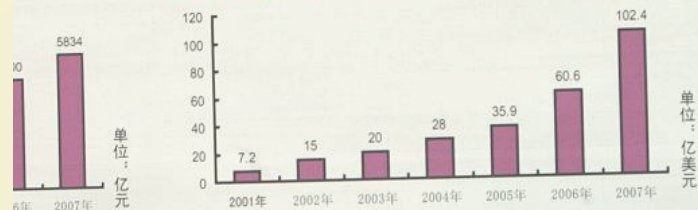
未来研究将更加注重资金约束条件下再制造商融资策略的实证研究和案例分析，探索不同融资模式对再制造商经营绩效的影响机制，为再制造商制定科学合理的融资策略提供理论支持和实践指导。

国民经济各行各业和人们日常工作、社会生活的各个方面，不仅具有直接的经济效益和社会效益，有力地推动了中国经济发展和社会进步。

为国民经济基础性和先导性产业

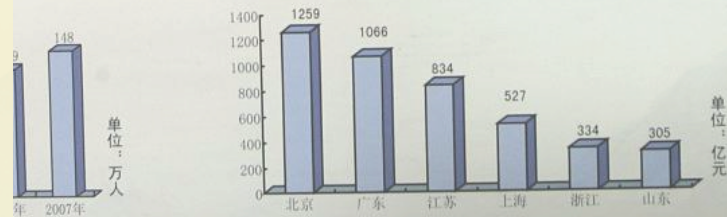
年以后进入了快速发展阶段，产业规模以年均超过30%的速度高速增长。2007年，中国软件产业规模上升到8.7%。完善，逐步形成了软件科研和技术、基础软件和应用软件产品、软件增值服务、系统集成、嵌入式软件等相对齐全、完整的产业结构体系。

(二) 软件出口持续扩大



(四) 软件产业区域集中度进一步提高

2007年全国共有6个省市软件规模超过300亿，分别是北京、广东、江苏、上海、浙江、山东，约占全国的74%。





研究内容和方法



研究内容

本研究将深入分析资金约束条件下再制造商的融资现状及其存在的问题，探讨不同融资模式对再制造商经营绩效的影响机制，构建资金约束条件下再制造商融资策略的理论框架，并提出相应的政策建议。

研究方法

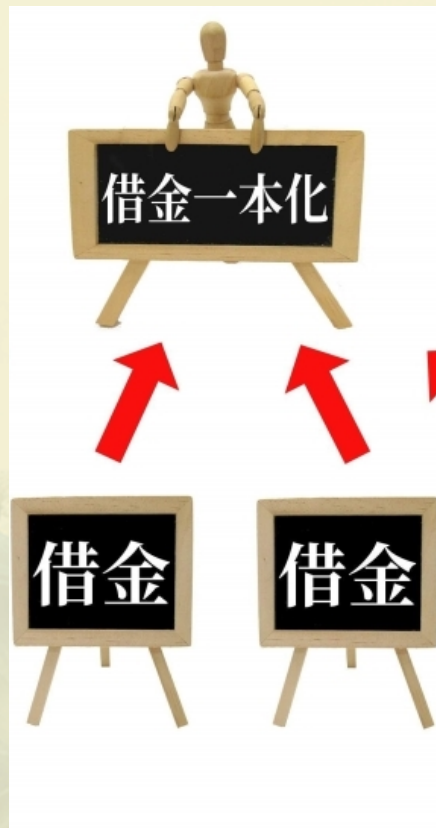
本研究将采用文献综述、实地调研、案例分析等方法，综合运用定性和定量研究手段，对资金约束条件下再制造商的融资策略进行深入系统的研究。同时，将运用计量经济学方法对相关数据进行实证分析，验证理论假设的合理性。

The background is a traditional Chinese landscape painting. It features a large, vibrant red sun in the center, with several birds in flight around it. The landscape consists of layered, misty mountains in shades of green and blue, with a body of water in the foreground. The overall style is soft and atmospheric.

02

再制造商资金约束现状分析

再制造商资金约束的定义和表现



资金约束定义

指再制造商在经营过程中，由于资金短缺或资金成本过高而无法满足其投资、运营和扩张等需求的状态。



表现形式

资金约束通常表现为再制造商的现金流紧张、融资困难、债务负担过重、投资不足等问题。

资金约束对再制造商的影响



运营影响

资金约束可能导致再制造商无法正常采购原材料、支付工资和租金等日常开支，进而影响其正常运营。

投资影响

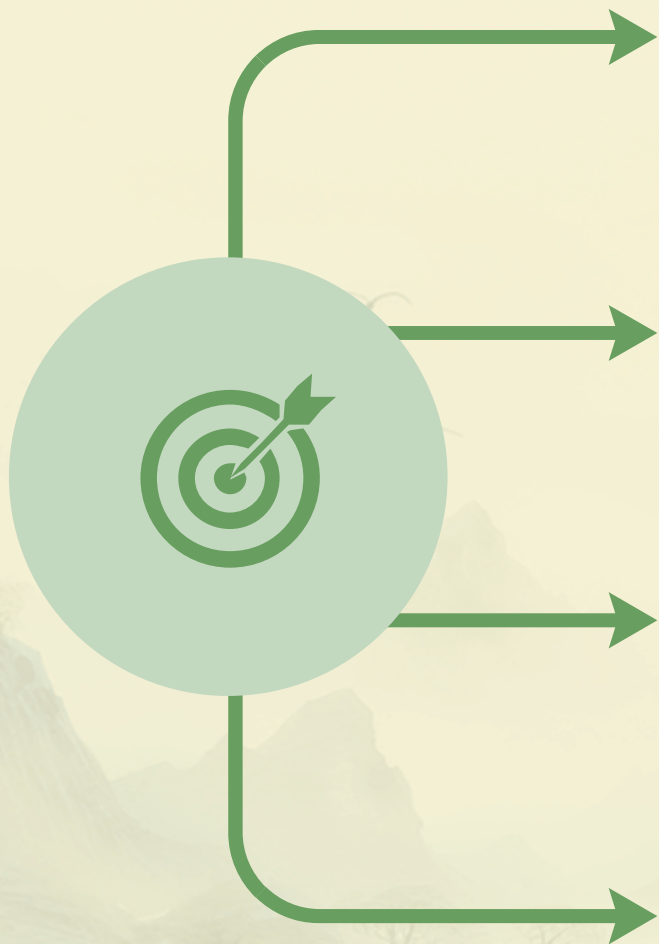
缺乏足够的资金，再制造商可能无法投资于新技术、新设备或新市场，从而限制其长期发展潜力。

财务风险

资金约束可能增加再制造商的财务风险，如债务违约、资金链断裂等，甚至可能导致企业破产。



再制造商资金约束的原因分析



市场竞争

激烈的市场竞争可能导致再制造商的利润空间缩小，从而增加其资金压力。

政策法规

政策法规的变化可能对再制造商的融资环境和成本产生影响，如信贷政策收紧、环保法规加强等。

内部管理

再制造商内部管理水平的高低直接影响其资金使用效率，管理不善可能导致资金浪费和流失。

宏观经济环境

宏观经济环境的变化，如经济增长放缓、通货膨胀加剧等，都可能对再制造商的资金状况产生不利影响。



03

融资策略的理论基础





融资策略的定义和分类



融资策略定义

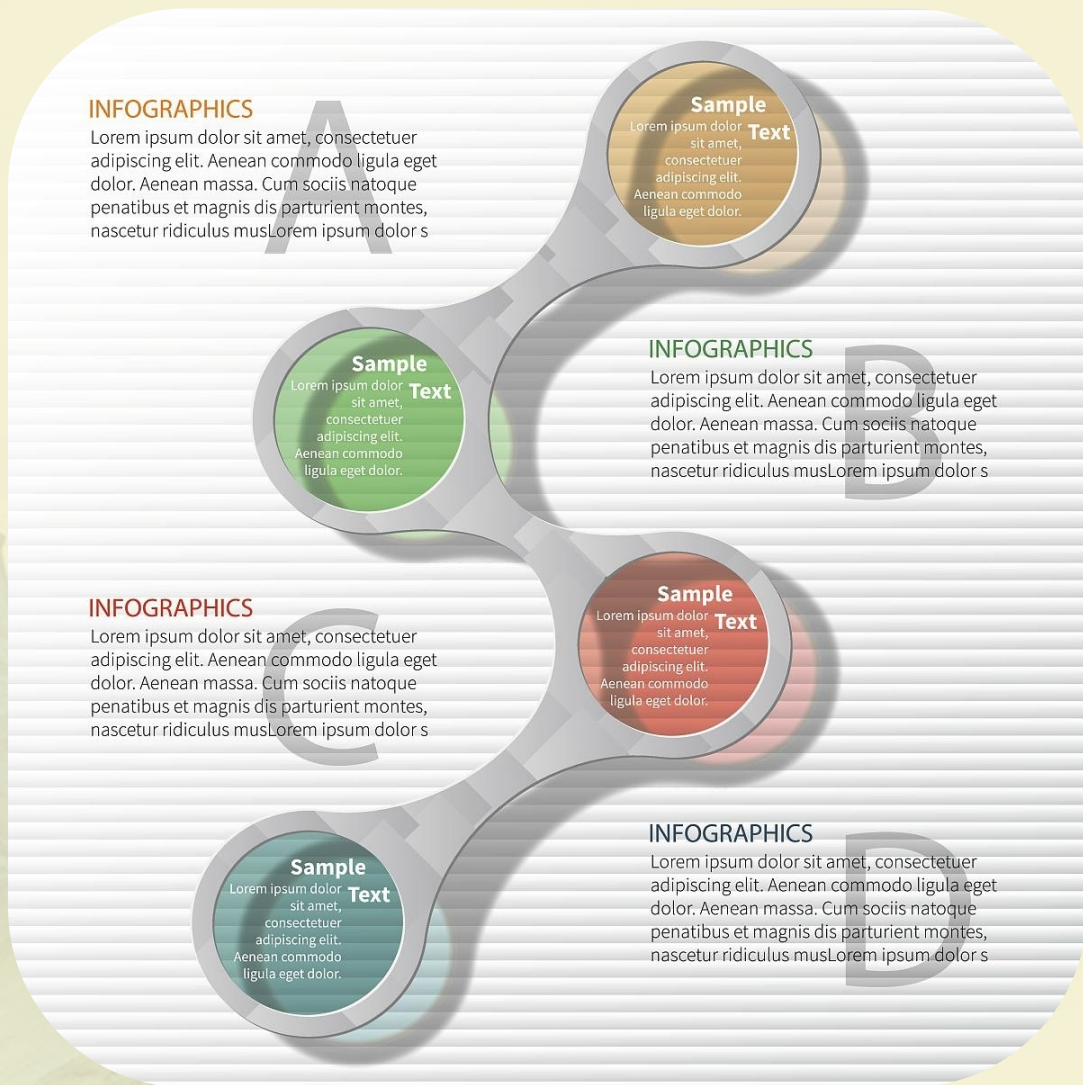
融资策略是企业为实现经营目标，在评估自身资金需求和市场融资环境的基础上，制定并实施的筹措资金的计划和方案。

融资策略分类

根据资金来源和融资方式的不同，融资策略可分为内部融资和外部融资。内部融资主要通过企业自有资金和留存收益进行再投资，外部融资则包括债务融资和权益融资等方式。



融资策略的影响因素



企业内部因素

包括企业规模、盈利能力、现金流状况、资产结构等，这些因素决定了企业的内部融资能力和对外部融资的需求。

市场环境因素

包括宏观经济环境、金融市场环境、行业竞争环境等，这些因素影响了企业的融资成本和可获得的融资机会。

政策法规因素

政府政策、法规以及监管要求等对企业的融资策略也有重要影响，如政府对某些行业的支持政策、对资本市场的监管政策等。



融资策略的理论模型



MM理论

该理论认为在完美市场假设下，企业的市场价值与资本结构无关，即企业选择何种融资方式都不会影响企业的市场价值。

权衡理论

该理论在MM理论的基础上，考虑了税收、破产成本等因素对企业价值的影响，认为企业存在最优资本结构，使得企业价值最大化。

优序融资理论

该理论认为企业在选择融资方式时，应遵循内部融资、债务融资、权益融资的顺序，即先使用内部资金，再考虑债务融资，最后选择权益融资。

市场择时理论

该理论认为企业会根据市场环境的变化选择最佳的融资时机，如在股市高涨时选择权益融资，在利率较低时选择债务融资。



04

再制造商融资策略的实证研究

以上内容仅为本文档的试下载部分，为可阅读页数的一半内容。如要下载或阅读全文，请访问：
<https://d.book118.com/848131023053006075>