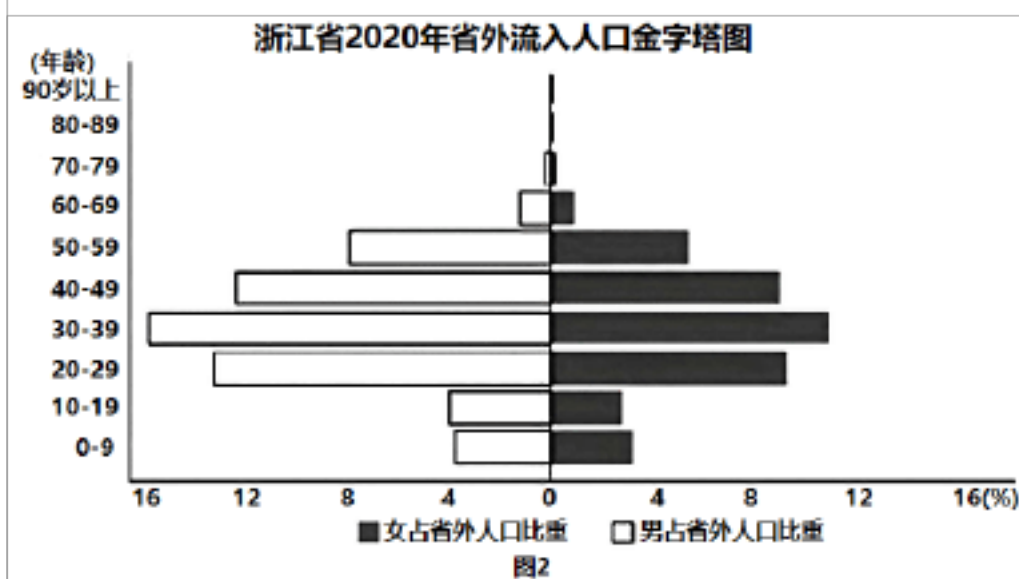
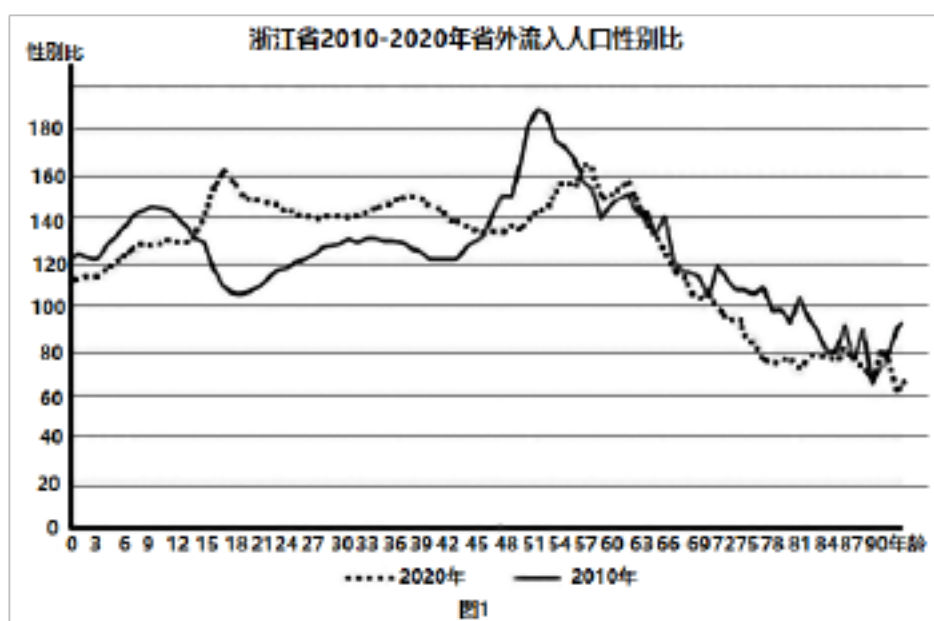


专题 07 人口问题



(2022·安徽黄山·一模) 性别比是每 100 位女性所对应的男性数量。通过对

省外流入人口性别比的研究，可以及时反映本省产业发展状况和部分社会问题。2020 年浙江省省外迁入人口达 1618.6 万，居全国第二。读图，完成下面小题。



- 与 2010 年相比，浙江省省外流入人口性别比的变化反映了本省（ ）
 - 制造业吸引力强化
 - 养老产业吸引力下降
 - 义务教育对男童的吸引力下降
 - 卫生事业吸引力强化
- 2020 年，以下年龄段中，因性别比失衡而导致社会问题较严重的是（ ）
 - 0-9 岁
 - 9-18 岁
 - 30-39 岁
 - 54-63 岁
- 专家分析上图得出：“近十年来浙江省公共服务设施完善化，导致由个体迁入逐步转变为举家迁入。”其判断依据为（ ）
 - 1-12 岁
 - 45-56 岁
 - 57-69 岁
 - 70-81 岁

【答案】1. A 2. C 3. B

【解析】1.从图 1 可以看出，相比于 2010 年，15-45 岁年龄段 2020 年性别比上升幅度大，结合材料中“统计省外流入人口性别比可反映该省产业发展状况”和 2020 年浙江省省外迁入人口数据可知，相比于 2010 年，青壮年男性劳动力迁入数量增加，而总的来说制造业对男性劳动力需求较多，故 A 正确。从图 2 人口金字塔图可知，浙江省省外迁入人口中 60 岁以上人口占比很低，且养老产业对男性女性的吸引没有差别，故 B 错。相比于 2010 年，2020 年 0-15 岁人口性别比下降，与我国人口性别比接近，且义务教育是法定义务，对男女童无差别对待，故 C 错。本材料中无法看出与卫生事业发展相关因素，故 D 错。故选 A。2.性别比失衡主要造成婚姻家庭等社会问题，与 0-18 岁年龄段关系不大，故 A、B 错。据图 1，30-39 岁年龄段性别

比高达 140 以上，该年龄段的未婚男性择偶问题突出，已婚男性面临夫妻两地分居问题和留守儿童问题，故 C 正确。54-63 岁年龄段性别比虽然也较高达 140 以上，但考虑其子女普遍已成年，且结婚时间长，感情稳固，造成的社会问题较少，故 D 错。故选 C。

3.题设中“举家迁入”意味着性别比均衡化。A 项中 2020 年 1-12 岁人口较之于 2010 年虽然性别比趋于均衡，但该年龄段人口不具有迁移的主动性，A 错误。45-56 岁年龄段性别比显著下降，意味着男女比例趋于均衡化，B 正确。57-69 岁，该年龄段 2020 年和 2010 年性别比变化不大，故 C 错。70-81 岁年龄段性别比降低到 80 左右，趋于不均衡，故 D 错。故选 B。

(2022·四川巴中·一模)读四川省第七次、第六次人口普查部分数据对比表，完成下面小题。

项目 普查次数	总人口	家庭户规模	人口性别比	成都平原经济区常 住人口占全省比重
第七次人口普查	8367.5万	2.51人	102.19	50.12%
第六次人口普查	8041.8万	2.95人	103.14	45.87%

4.影响成都平原经济区常住人口占全省比重变化的最主要因素是()

A. 人口政策 B. 经济状况 C. 地形地势 D. 气候条件

5.四川省家庭户规模变化的原因，说法不正确的是()

A. 年轻人婚后独居增多 B. 家庭子女数量减少
C. 住房条件改善 D. 生育政策调整

6.下列关于四川省人口性别比(每 100 位女性所对应的男性数目)变化原因组合正确的是()

①外出务工人员男性居多 ①女性老龄人口比重较大

①“男女平等”观念进一步增强 ①“重男轻女”的封建意识仍较浓厚

A. ①①① B. ①①① C. ①①① D. ①①①

【答案】4. B 5. D 6. B

【解析】4.成都平原经济区有成都市等大城市为依托，经济较发达，就业机会多，收入高，因此成都平原经济区常住人口占全省比重上升较快，B 正确；人口政策影响不明显，A 错误；地形地势和气候条件均不是最主要原因，CD 错误。故选 B。

5.四川省家庭户规模减小，原因是年轻人结婚后独居现象增多，A 正确，不合题意；家庭子女数量减少和住房条件改善都会使得家庭户规模减少，BC 正确，不合题意；我国生育政策近年来相对宽松，会使得新生儿增多，使得户规模增加，故调整生育政策不是家庭户规模变化的原因，故选 D。

6.据表可知，四川省人口性别比下降，说明每 100 名女性对应的男性人数减少，四川省是劳务输出大省，外出务工人员男性居多，老年人口女性比重大，男女平等观念逐渐深入人心，重男轻女的封建意识逐渐淡化，①①①正确，①错误。故选 B。

(2022·四川广安·一模) 人口集聚程度是某地人口密度与全国人口密度的比值。改革开放以来，我国人口呈现出集聚的特征与趋势，并且具有区域差异性。下表为辽宁、上海、新疆和广东四省(区)1982-2020 年人口集聚程度的变化统计。据此完成下面小题。

下表四省(区)1982-2020 年人口集聚程度的变化统计

年份省(区)	1982	1990	2000	2010	2020
甲	17.4	17.41	19.57	26.01	26.67
乙	2.56	2.89	3.56	4.16	4.77
丙	2.24	2.2	2.11	2.11	1.95
丁	0.07	0.08	0.09	0.09	0.11

7. 改革开放以来，我国人口集聚的主要区域是 ()
- A. 东北地区 B. 东南沿海地区 C. 西部地区 D. 北部边疆地区
8. 表 1 甲、乙、丙、丁所示的省(区)中，代表辽宁的是 ()
- A. 甲 B. 乙 C. 丙 D. 丁
9. 丁省(区)近年人口集聚程度呈小幅上升趋势，其主要原因可能是 ()
- A. 沿边经济发展 B. 外来游客增多 C. 出生人口增加 D. 实施生态移民

【答案】7. B 8. C 9. A

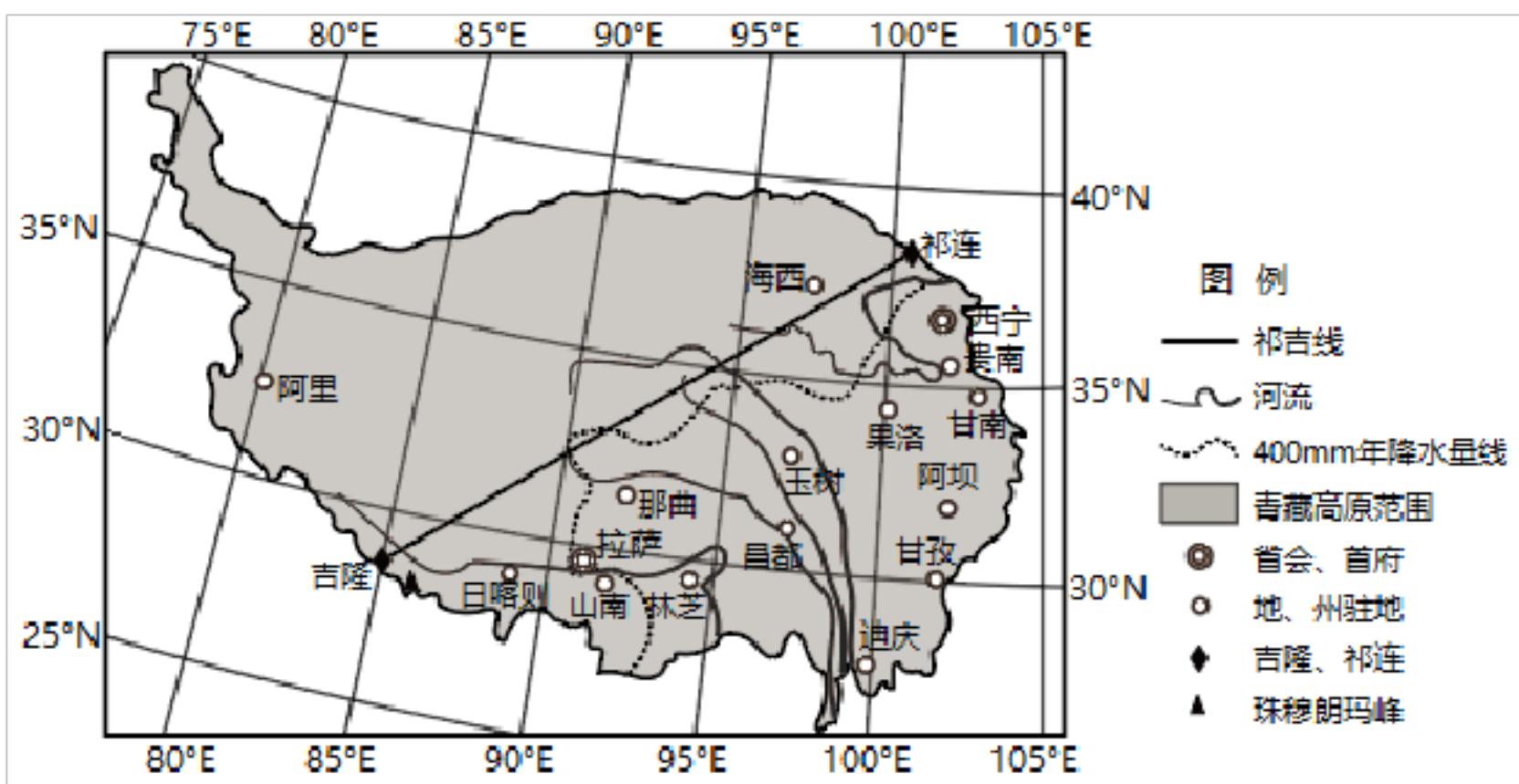
【解析】7.改革开放以来，我国东南沿海地区率先发展起来，吸引了大量的内地劳动力迁入，成为我国人口集聚程度明显升高的区域。B 正确，ACD 错误；故选 B。

8.人口集聚程度是某地人口密度与全国人口密度的比值，表为辽宁、上海、新疆和广东四省(区)1982~2020 年人口集聚程度的变化统计，结合表中数据，甲人口聚集度最大，应是四省(区)中人口密度最大的上海，乙是人口密度较大的广州，丁是人口密度最小的新疆，丙是辽宁，C 正确，ABD 错误；故选 C。9.结合上题分析，丁省(区)是新疆。近年来随着沿边开放，边疆经济发展，吸引部分人口迁入，人口集聚程度小幅上升，但仍然地广人稀，A 正确；外来游客增多不会影响当地人口密度，B 错误；新疆出生人口变化不大，C 错误；生态移民涉及人数较少，实施生态移民对当地人口密度影响较小，不会导致近年人口集聚程度呈小

幅上升趋势，D 错误；故选 A。

10. (2022 山东菏泽 一模) 阅读图文资料，完成下列要求。

青藏高原属于典型的人口稀疏区，其内部人口分布地域差异显著。祁吉线（下图）两侧地域面积大致相同，但是东南半壁与西北半壁人口比例达到 93：7。两侧人口疏密格局长期稳定，但同时具有微变动。研究 1982—2010 年的青藏高原人口统计数据发现，东南半壁大多数县市的人口年均增长率在 1%左右，部分县市还出现负增长，人口占比持续微降，西北半壁大多数县市的人口年均增长率超过 2%，人口占比持续微增。西北半壁是地球上相对不宜人居的地区之一，并分布有可可西里、羌塘等多处国家级自然保护区，人口以从事畜牧业为主。随着人口的持续增长，西北半壁的生态环境面临巨大压力。



(1)分析青藏高

原的东南半壁人口相对较多的自然原因。

(2)推测东南半壁大多数县市人口增长较慢，部分县市出现负增长的原因。

(3)为协调西北半壁日益增长的人口与生态环境保护的关系，请提出可行性建议。

【答案】(1)东南半壁海拔相对较低，热量条件好，土壤发育好；河流较多，水资源条件好；大多位于 400mm 年降水量线以东，气候相对湿润。适合种植业发展，生存环境相对较好。说明①东南半壁海拔相对较低（或答出河谷较多也可）；答出热量条件和土壤发育都可以；气候相对湿润（或答出降水较多也可）。

(2)东南半壁毗邻内地，人口迁出更为活跃；拉萨、西宁等较大城市周边的县市，向中心城镇迁移明显。说明①答案强调区域之间人口迁移和区域内部人口迁移两方面。

(3)引导人口从自然保护区及生态脆弱区迁出；鼓励和扶持人口向城镇集聚；帮助当地人口转变生计方式（答出具体方式也可，如蔬菜大棚种植、光伏发电、从事旅游业等）。

【解析】(1)根据所学，影响人口分布的自然因素主要有地形、气候、水、土壤、矿产等。①读图可知，东南半壁河流较多且向东南方向流动，聚落大都位于河谷，说明相比“祁吉线”西北半壁海拔相对较低，热量条件

好，适合人类生存；①河流数量较多，因此水资源条件好；①河谷平原，地形较平坦，土壤较肥沃，适合种植业发展；①读图可知东南半壁大多位于 400mm 年降水量线以东，气候相对湿润。综上所述，东南半壁生存环境相对较好，适合人类居住和生产生活，人口相对较多。

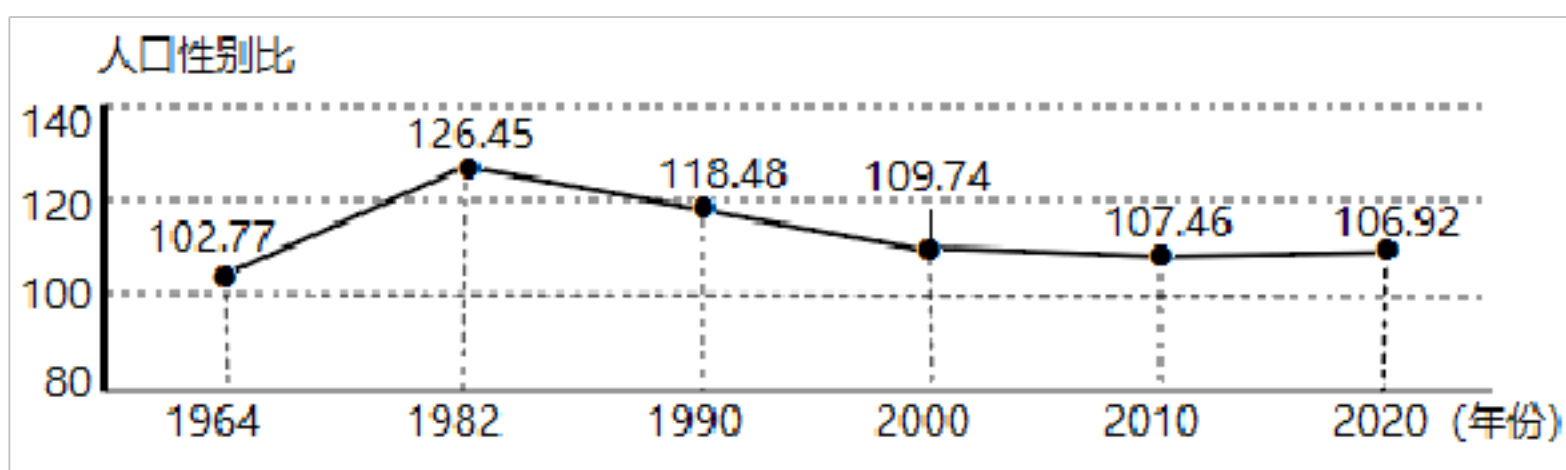
(2)人口增长取决于人口自然增长和人口机械增长（即人口迁移）。首先，由于我国给与少数民族地区优厚的计划生育政策，因此青藏高原大多数县市人口自然增长均呈现正增长。其次，祁吉线东南半壁人口数量占绝对优势，毗邻经济相对发达的其他省份，因经济因素导致西藏人口迁出更为活跃；拉萨、西宁等为省会、首府城市，再加上该线东南很多城市为地、州驻地，经济相对发达，对人口的拉力作用强，使得周边的大多数县市人口向中心城镇迁移明显，使得县市人口增长较慢，甚至出现负增长。而西北半壁的寒冷干旱地区人口以本地从事畜牧产业为主，对外人口迁移不活跃；由于环境恶劣，畜牧生产需要更多的劳动力，人口自然增长相对较快。

(3)针对西北半壁分布有可可西里、羌塘等多处国家级自然保护区，而且许多地区自然环境恶劣，生态环境脆弱，属于相对不适宜人类居住地区，生态环境一旦破坏，恢复极难，因此可以出台政策引导人口从自然保护区及生态脆弱区迁出；当地人口以从事畜牧业为主，而且近年人口持续增长，收入较低，生活质量不高，可以引导、鼓励和扶持人口向城镇集聚，推动人口从第一产业向第二产业和第三产业转移，从而实现脱贫致富，减小对生态环境的巨大压力。



(2022·四川泸州·二模) 人口性别比通常以 100 个女性对应的男性人口数值

来表示，正常范围为 102-107。下图示意四川省攀枝花市 1964-2020 年总人口性别比的变化，而四川省在 2016-2019 年有 3 年的总人口性别比都低于 100，成为我国人口性别比最低的省区。据此完成下面小题。



1. 攀枝花市在

1964-1982 年的 18 年时间里，总人口性别比迅速攀升的原因最可能是 () A. 计划生育政策

B. 产业布局变化 C. 重男轻女思想 D. 适婚女性外嫁

2. 自 90 年以后，攀枝花市总人口性别比的变化带来的影响是 ()

- A. 产业结构日趋优化
- B. 未婚青年人数增加
- C. 婚姻制度不断变革
- D. 男女比例逐渐均衡

3. 应对四川省人口性别比现状采取的措施合理可行的是 ()

- A. 限制人口外迁
- B. 鼓励晚婚晚育
- C. 调整产业结构
- D. 放宽落户政策

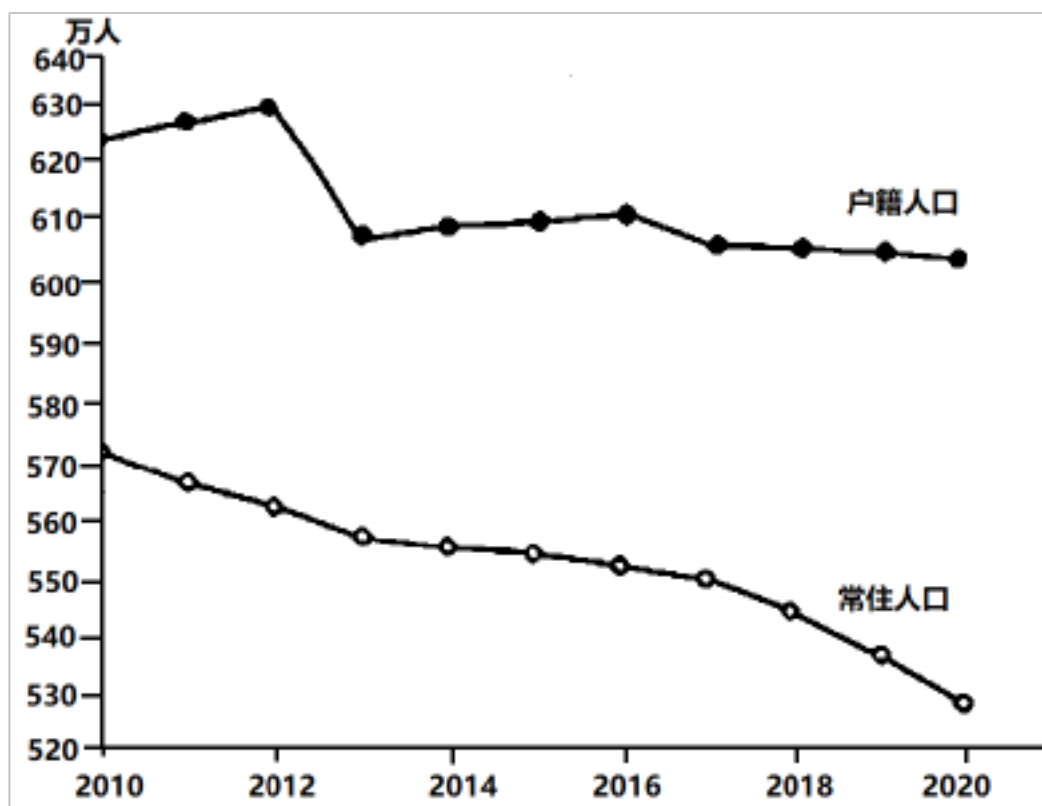
【答案】1. B 2. D 3. C

【解析】1.根据所学知识可知，攀枝花为我国重要的重工业城市，1964—1982年的18年时间里，随着工业的发展，重工业比重提高，导致对男性劳动力的需求不断提高，大量外来男性劳动力迁入，导致总人口性别比迅速攀升，B正确；计划生育、生育观念都不是导致总人口性别比迅速攀升的原因，AC错误；改革开放之前，适龄女性外嫁较少，D错误。所以选B。

2.由图可知，总人口性别比在90年代之后不断降低，说明男女比例趋于均衡，D正确；总人口性别比与产业结构、未婚青年人数、婚姻制度相关性不大，ABC错误。所以选D。

3.四川省总人口性别比低于100，说明四川省女多男少，应调整产业结构，多发展利于女性就业的产业，C正确；鼓励晚婚晚育、放宽落户政策男女是一样的，无法改变人口性别比，也不能缓解女性的就业问题，BD错误；限制人口外迁会激化矛盾，A错误。所以选C。

(2022·四川南充·二模)我国中部地区某地级市辖6县2区，代管1县级市。下图为2010—2020年十年来该市户籍人口和常住人口的变化。据此完成下面小题。



4. 根据图示资料推测，十年来该市 ()

- A. 人口自然增长率下降
- B. 老年人口比例下降
- C. 劳动力需求数量增加
- D. 外出务工求学人口增加

5. 2013年户籍人口明显减少，可能是因为 ()

- A. 营商环境改变
- B. 生育政策调整

- C. 户口管理政策改变
D. 以行政区划调整
6. 为应对人口减少该市重点应该 ()
- A. 完善生育支持体系
B. 培育突出的优势产业
- C. 建设交通枢纽城市
D. 控制城市房价上涨

【答案】4. D 5. C 6. B

【解析】4.该地级市的户籍人口多于常住人口，说明是一个人口流出地，外来人口应该少于外出人口，表示的是人口的迁入与迁出，与人口的自然增长无关，A 错误；该地级市流出人口多于流入人口，流出的人口多为年轻的劳动力，老年人所占比例应逐渐增加，B 错误；该地级市的户籍人口多于常住人口，说明是一个人口流出地，外来人口应该少于外出人口，说明劳动力需求数量减少，外出务工求学人口增加，C 错误，D 正确；故选 D。

5.2013 年户籍人口明显减少，可能是因为户口管理政策改变，东部城市入籍更容易，大量外出务工人员把户籍迁出，C 正确；与营商环境改变、生育政策调整、行政区划调整关系不大，ABD 错误；故选 C。

6.该地级市大量人口外流，以青壮年劳动力为主，为应对人口减少该市重点应该培育突出的优势产业，提供更多的就业岗位，B 正确；完善生育支持体系主要是为了提高出生率，A 错误；建设交通枢纽城市、控制城市房价上涨对应对人口外流作用不大，CD 错误；故选 B。

(2022·河北沧州·二模)我国第七次人口普查数据显示，2021 年全国人口净增长 48 万，由此引发了广泛关注。下图为 2016~2021 年我国年净增人口统计图。据此完成下面小题。



7. 2016 年以来，我国年净增人口持续下降，其主要

- 原因是 ()
- A. 老年人口比重不断上升
B. 国民受教育的年限延长
C. 育龄妇女减少，生育意愿下降
D. 城市化进程快，就业压力增强
8. 解决年净增人口持续下降问题的有效措施是 ()
- A. 实施三孩生育优惠政策
B. 逐渐推迟退休年龄

C. 重视妇幼保健事业发展

D. 延长义务教育时间

【答案】7. C 8. A

【解析】7.因多年控制生育政策的实施，育龄妇女数量下降，加上生育观的改变，许多正值生育旺盛期的妇女不生或少生，C正确；我国年净增人口持续下降主要是因为出生人口少，A错误；国民受教育年限延长和就业压力增大，不会导致在短时期内出现年净增人口持续减少，B、D错误。故选C。

8.解决年净增人口持续下降问题的有效措施是实施三孩生育政策及配套支持措施，鼓励生育，降低养育成本，减少生育顾虑，A正确；延迟退休年龄可以缓解人口老龄化问题，但是无法解决年净增人口持续下降的问题，B错误；重视妇幼保健事业发展对解决年净增人口持续下降问题影响不大，C错误；延长义务教育时间，可以提高人口素质，但是无法解决年净增人口持续下降问题，D错误。故选A。

(2022·福建厦门·二模) M市是我国重要的化石能源生产和加工基地。1945年，该市人口仅约1000人，到1960年聚增至20万。下表示意该市部分年份的总人口数和城市化率。据此完成下面小题。

年份/年	1980	1990	1992	1993	2000	2010	2020
总人口数/万人	73.8	94.1	96.9	233.7	250.6	290.4	278.1
城市化率/%	55.48	72.96	73.81	40.56	42.96	63.59	72.48

9. 1992~1993年期间，该市人口变动的主要原因是（ ）

A. 人口自然增长 B. 行政区划变动 C. 自然资源开发 D. 产业结构调整

10. 2010~2020年期间，该市（ ）

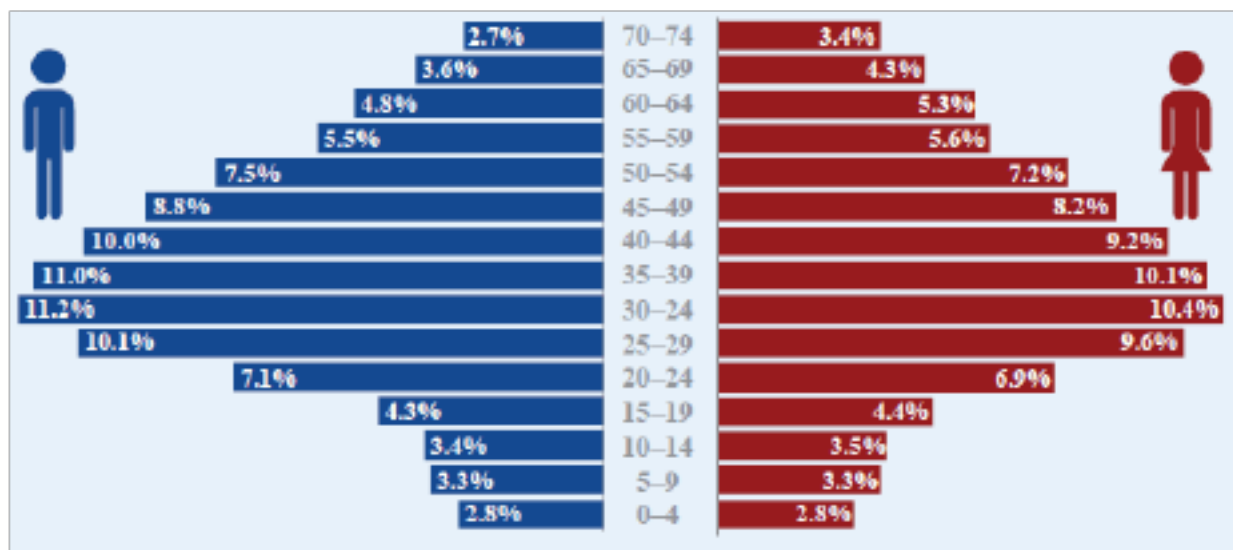
A. 城镇人口增长8.89% B. 第一产业产值明显下降
C. 人口老龄化程度加剧 D. 第三产业成为主导产业

【答案】9. B 10. C

【解析】9.据表中数据可知该市1992年总人口为96.9万，仅过一年，该市总人口突然骤增至233.7万，增加了136.8万人，且城市化率由1992年的73.81%骤减为40.56%，结合其他年份数据如：1980年至1990年该市总人口10年间一共增长20.3万人，可以判断1992~1993年期间，该市人口变动的主要原因为行政区划变动（扩大所致），人口自然增长或者产业结构调整又或者是自然资源开发不可能让该市在一年内人口增长一倍多，B正确，ACD错误；本题选B。10.据表中数据可知2010~2020年期间，总人口从290.4万减少为278.1万人，人口总量不增反降，说明人口为负增长，可以判断该市人口老龄化程度加剧，C正确，A错误；三次产业占比以及产值状况，材料以及表格数据没有体现，B、D错误，本题选C。

(2022·湖南益阳·二模) 2019年，世界范围内国际移民人数约2.72亿。其中40%以上的国际移民出

生于亚洲。亚洲、欧洲和北美洲接纳的国际移民分别占全球国际移民总数的 31%、30%、22%。国际民的年龄与性别结构如下图。读图完成下面小题。



11. 2019 年国际移民的特点有 ()

- A. 移民数约占总人口数的 10%
 - B. 女性移民平均年龄较小
 - C. 儿童移民比例远高于老年人
 - D. 男性移民以青壮年为主
12. 前往欧洲的移民平均受教育年限明显低于前往北美洲的，原因可能有 ()
- A. 欧洲农业比美国发达，更需要劳动力
 - B. 美国制造业衰退，排斥国际劳工
 - C. 前往欧洲的移民中多战乱引发的难民
 - D. 东亚地区的移民倾向于移民美国
13. 亚洲成为接纳国际移民增长最快的地区，这说明 ()
- A. 亚洲经济发展水平超过欧美
 - B. 亚洲为移民提供更多的就业机会
 - C. 欧美国家全面抵制亚洲移民
 - D. 出生于亚洲的移民首选迁向邻国

【答案】11. D 12. C 13. B

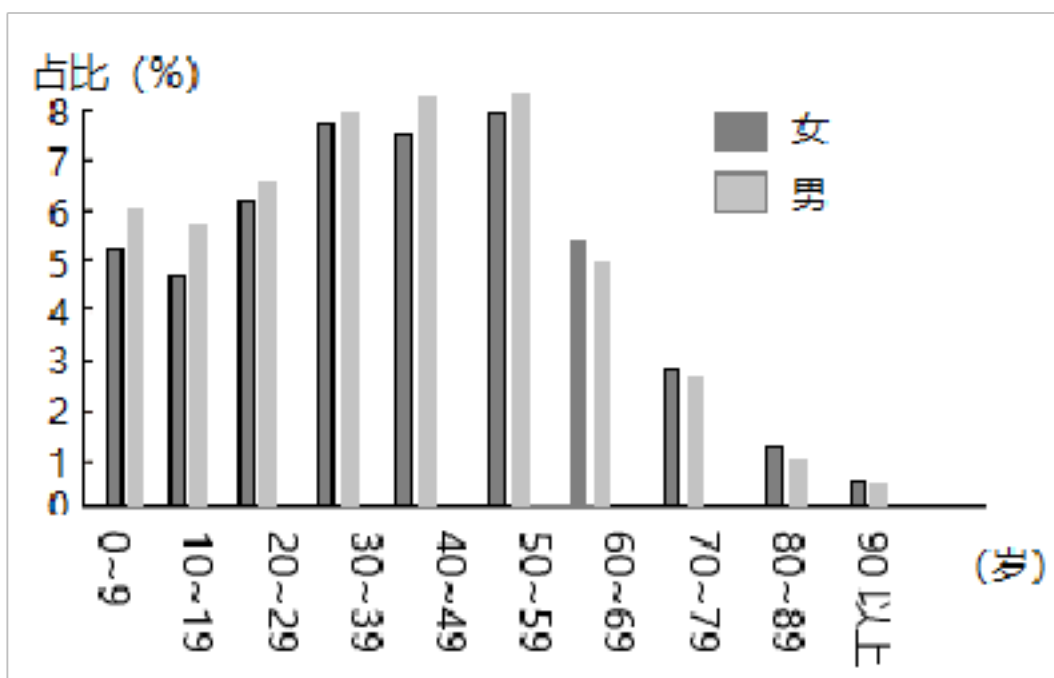
【解析】11.读图可知，2019 年世界范围内国际移民人数约 2.72 亿，全球人口总数量为 76.74 亿，故移民数约占总人口数的 3.5%，A 错误；该图表示的是国际移民的年龄和性别结构图，据图可看出男性和女性的移民年龄基本集中在 25-49 岁（约占总移民人数的 50%）以青壮年为主，D 正确；故女性移民平均年龄较小说法错误，B 错误；我国规定 14 岁以下为儿童，60 岁以上算老年人，读图可知，60 岁以上移民比例，男性占 11.1%，女性占 13%；儿童移民比例男性占 9.5%，女性占 9.6%，故儿童移民比例低于老年人，C 错误，综上所述，本题选 D。

12.前往欧洲的移民平均受教育年限明显低于前往北美洲的，原因可能是前往欧洲的移民中多战乱引发的难民，受教育程度较低，C 正确；欧洲农业并不比美国发达，机械化水平更低，更需要劳动力，但这与移民受教育年限高低关系不大，A 错误；美国制造业衰退，排斥国际劳工，与移民平均受教育年限关系不大，B 错误；据材料，“其中 40% 以上的国际移民出生于亚洲。亚洲、欧洲和北美洲接纳的国际移民分别占全球国际移民总数的 31%、30%、22%。”无法判断东亚地区的移民倾向于美国，D 错误，综上所述，ABD 错误，本题选 C。

B 正确，A 项，亚洲

经济发展水平超过欧美说法错误，A 错误；据材料“亚洲、欧洲和北美洲接纳的国际移民分别占全球国际移民总数的 31%、30%、22%。”可知，欧美国家并未全面抵制亚洲移民，C 错误；D 项，影响人口迁移的因素主要是经济因素，出生于亚洲的移民首选迁向经济发达能够提供就业机会的国家，不一定是邻国，D 错误，本题选 B。

根据第七次人口普查数据，2020 年我国男性占比(%) 女 男占比达到 51.24%，与 2010 年人口普查的 51.27%基本持平。总人口性别比(以女性为 100，男性对女性的比例)为 105.07，与 2010 年的 105.20 相比略有下降。尽管我国放宽了生育政策，但近几年人口出生率还是低迷，二孩生育率在短期回升后也开始回落。图为 2019 年我国各年龄段男女人(岁)口占比状况。读图，完成下面小题。



14. 据图判断，下列说法不正确的是 ()

- A. 男性人口平均寿命比女性短
- B. 人口出现老龄化现象
- C. 青壮年男女性别比比较均衡
- D. 我国退休人口迎来高峰

15. 目前造成我国生育率低迷的原因有 ()

- ①女性劳动参与率较高
 - ①社会保障程度低
 - ①女性接受教育程度提高
 - ①生活水平高，结婚和育儿成本不断上涨
- A. ①①① B. ①①① C. ①①① D. ①①①【答案】14. C

15. C

【解析】14.从图中看出小于 60 岁的人口男性比例大，女性比例小，大于 60 岁的反之。因此青壮年男女性别比不平衡，且女性平均寿命较长，A 说法正确，不符合题意；C 说法不正确，符合题意；大于 60 岁的人口比重超过 10%，人口出现老龄化现象，B 说法正确，不符合题意；2019 年 50~59 岁的人口比重最大，而这一部分正处于退休或即将退休年龄，因此，我国退休人口迎来高峰，D 说法正确，不符合题意；故选 C。

15.由于女性劳动参与率较高，职场压力大，因此生育意愿低，①正确；社会保障程度在进一步提高，①错误；女性受教育程度提高，生育率降低，①正确；由于生活水平提高，结婚和养育成本不断上涨，也是人口出生率低的主要原因之一，①正确，故选 C。

以上内容仅为本文档的试下载部分，为可阅读页数的一半内容。如要下载或阅读全文，请访问：<https://d.book118.com/866130123005010032>