

***拆除工程

施 工 方 案

审批：

时间：

目 录

1、工程概	
况.....	
.....	2
2、施工方	
案.....	
.....	2
3、拆除工程施工方	
案.....	
.....	6
4、拆除工程安全施工措	
施.....	
.....	9

5、施工进度计划安

排.....
..... 10

6、劳动力安

排.....
..... 11

7、扬尘环境管理措

施.....
..... 11

8、安全文明施

工.....
..... 16

9、安全应急救援预

案.....

word

..... 19

10、机械设备维护、保养管理制度.....	
.....	21
11、取水、用电与运渣车路线布置图附 后.....	22

一、工程概况

本工程项目为***建设项目,建设地点位于省市双流县东升街道接待寺社区。建设单位:省***;监理单位:省蜀典工程监理某某公司;施工单位:省科安建筑工程拆迁;预计拆除建筑物有住宿楼5层、教学楼4层、医院2层、教育堂1层、小二楼、厂房1层约m2。

二、施工方案

(一) 编制依据

- 1、现场勘察资料、设备与设备布置、周边环境对拆除工程的要求。
- 2、《施工机械安全操作规程》。
- 3、《建筑施工高处作业安全技术规》
- 4、《建筑施工安全检查标准》。

(二) 施工准备

[word](#)

以保证本工程安全施工与

工人人生安全,再切断拆除房屋周围的电缆、水、电、气、管道等。
针对本工程的情况,我公司将组织有经验的施工队伍上岗,确保工程顺利安全的完成,施工机具根据施工进度情况进场。

(三) 施工方法

施工采取,“先切断(电缆、水、电、气、管道)、先上后下、先后外、先附属后结构”的施工原如此。根据本工程方要求,采取机械拆除为主、人工为辅。

进入现场后设立安全警示带与标语,在施工作业点派公司专业安全人员 24 小时轮流值班。安排专业队伍用破碎机对房屋进展拆除,并配适宜量的拆除专业人员对现场进展清理和运出现场,机械施工时每台破碎机我公司工作人员配备两支高压水枪对被拆建筑物施工现场喷水防尘(按市政府要求执行湿法作业)。

(四) 技术准备

我公司管理人员和专业技术人员对施工现场的实地考察,摸清被拆除建筑物的特点。并结合本工程的实际和对房屋结构的分析,拆除方案与技术措施的全面考虑,对本工程的施工管理建立工程项目部,工程项目部人员做如下安派:

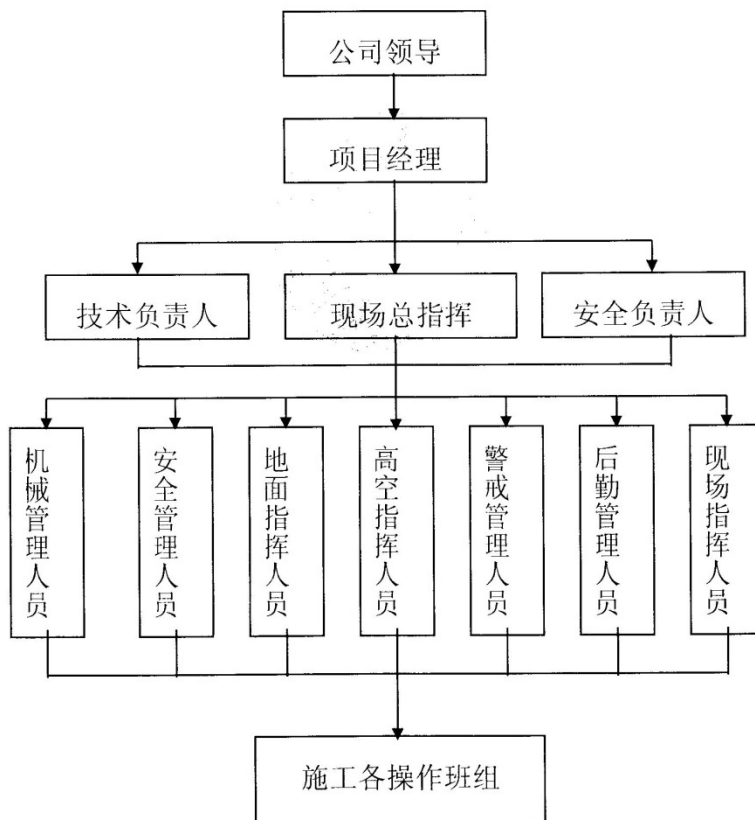
1、施工组织机构的建立

本工程施工管理实行项目目标责任管理,由项目经理牵头,落实责任包干制,组成精干的项目管理领导班子,按照工程项目在规律,严密组织技术、安全、设备施工等生产要素部门,对工程施工进展

全员、全面、全过程的系统综合管理和有效监控。

抽调技术素质精良、能打硬仗的施工队伍投入本工程施工，最终使本工程快速、安全、文明、低耗地完本钱工程的拆除任务，确保业主的工程投资效益和安全生产的达标。

2、施工组织管理机构框图



(五)、施工组织机构运作

1、根据项目经理部的工作实际，具体明确每个项目管理人员的责、权、利，使全体管理人员有条不紊，忙而有序地开展工作，大幅度提高项目经理部管理的工作效率，有效促进管理整体实力的强化，提升生产经济效益使项目经理部管理体系有更多的精力和时间来分析运筹各种复杂的管理局面。

2、在此制定的各项目管理制度来指导、督促、规每个管理人员的工作质量、效率。做到项目管理“有章必循、执法必严、违章必纠”这样形成军令如山，奖惩清楚的先进管理模式。

3、把项目施工职业道德的具体含义，标准分解落实到项目每个管理人员和操作人头并与他们的收入挂勾，形成了自觉抵制野蛮施工、违章作业等不良行为；做到业主与监理在不在现场都一样的工作作风和工作态度。

〔六〕组织管理保证措施

1、组织强有力的项目班子，选派思想好、业务精、能力强、善合作，服务好的管理人员进入项目管理班子。

2、建立健全项目经理部，指挥人员、安全管理人员、作业班组等岗位责任制，由工程领导小组不定期对各专业进展考核。

3、强化激励与约束机制，制定业绩评比，奖罚清楚，定时组织召开项目管理部管理人员会议，检查工作质量。

4、每天下午召开由项目经理主持的班后碰头会，对次日的工作进展协调安排。

5、安全管理人员、现场技术负责人、现场总指挥等管理人员和操作班组长、特殊作业人员与业主驻现场代表、项目部主要管理人员参加，例会重点解决安全文明施工、进度、施工技术等难点，明确各项问题的解决方法与时间，并形成会议纪要。

7、实行劳动用工管理，选派组织能力强，技术水平高，能打硬仗的作业队伍，树立连续作战的精神，确保工期的按时或提前完成。

三、拆除工程施工方案

根据本工程特点，计划先拆除红线围的房屋、与附属设施。拆除施工时要求必须做到：文明施工，安全第一，加强防尘、降噪，争做标准化文明施工现场，不得对施工现场的树木绿化任意砍伐、损坏，采取湿法作业确保施工现场降尘、降噪。

〔一〕 施工流程：

施工流程：施工准备→搭设封闭架→切断拆除房屋周围水、电、气、管网等→拆除门窗等附属结构件→机械拆除→清理钢筋与附件→建渣清运→清理施工场地→完工交验。

〔二〕 施工布置

1、拆除施工布置

通过我公司的技术人员对施工现场的实地考察与环境区域的分析，结合我公司的技术力量和机械装备情况，对本工程拆除工作布置如下。

2、施工顺序

根据本工程特点，我公司计划采取从里至外“先高后低，先屋面后墙体”的施工原如此进展施工。防止满天开花，确保安全有序的进展，完成一处即刻进展建渣清理转运，残渣归类，有序堆码，随时保证道路清洁畅通。

具体施工顺序: 从至外的拆除顺序, 拆除住宿楼建筑群体→拆除教学楼处建筑群体→拆除 AB 门附近建筑群体→拆除围墙→拆除其它附属工程。

〔三〕房屋拆除

根据房屋的结构性能与施工现场实际情况, 先将房屋门、窗、装饰与附件拆除, 采用专用履带式挖掘破碎 (258 型) 将女儿墙体拆除至地面, 再拆除楼板, 接着拆除墙体, 依次从上至下进展, 最后采用专用履带式破碎机 (258 型) 将所有的混凝土梁、墙体进展破碎, 同时施工人员对现场的单砖、钢筋等可以再利用的物品进展分类堆码清理。

(1) 当采用机械拆除建筑时, 应从上至下、逐层拆除分段进展; 应先拆除非承重结构, 再拆除承重结构。拆除框架结构建筑, 必须按楼板、次梁、主梁、柱子、墙体的顺序进展施工。

(2) 施工中必须有专人负责监测被拆除建筑的结构状态, 做好记录; 当发现有不稳定状态的趋势时, 必须停止作业, 并采取有效措施, 消除隐患。

(3) 当拆除施工完毕后, 所有机械设备应远离被拆除建筑。施工期间的临时设施必须与被拆除建筑保持安全距离

〔四〕建渣清理

对拆除下的墙体等建渣, 在清理完可再利用物品后, 用装载机 (30 型) 进展收边, 收集成堆, 并进展分解;

采用 50 型装载机将收集成堆的建渣，铲运上 15 吨的专用运渣车上进展转运；再用装载机清理至地坪见土层为准做到工完场清。

〔五〕拆除技术人员的配置和职责

〔1〕拆除负责人：选用具有丰富的房屋建筑工程的施工经验，对本工程的房屋结构熟悉，全面负责本工程的施工管理和协调相关工作。

〔2〕现场总指挥：全面有力地组织现场安全计划施工和人员分配；

〔3〕技术负责人：指派具有经验丰富的技术管理人员，担任本工程的技术负责人，负责对拆除方案的制定和组织技术人员进展实施；

〔4〕安全管理人员：全面负责对拆除方案中的安全技术措施落实和完善情况，并对施工现场的安全治安和文明施工全面负责；**廖信发**作为施工现场的安全管理人员主要负责对施工现场警戒管理，严禁非操作人员进入施工现场和对施工过程中存在的违章作业活动等危险操作、危险部位进展管理和监视；**学智**作为现场的安全管理人员主要负责后勤管理，负责提供质量合格的安全防护设施和劳动保护用品；

〔5〕机械管理人员：指派对施工机械性能十分了解和熟悉，负责对本工程的施工机械设备调度和管理安排、检查，保持机械处于良好的工作状态；

〔6〕地面指挥：负责对施工现场的机械进出场，建渣堆放等总体布置负责，确保施工现场场地整洁、道路畅通；

(7) 高空指挥人员：高空指挥人员必须具备高度的专业知识和丰富的时间经验，本工程的高空指挥人员南楠曾经屡次参加废旧房屋的拆除工程，具有丰富的实践经验，主要负责对高空作业人员的安排与指挥和拆除施工机械的高空作业指挥。

四. 机械设备材料的准备

本工程 大楼结构为五层建筑结构， 结构为三层，我方采用人工加机械拆除为主、机械运输的方式进展施工，对进场的设备提前检查试运行良好方可进场。（见机械使用计划）

五、在工地固定场所设置如下标牌：

- (1) 工程概况牌：标明工程项目名称、拆房施工单位名称和施工项目经理、拆（竣）工日期、监视；
- (2) 房屋拆除安全生产牌和标语；
- (3) 文明施工牌。在拆除工程施工现场醒目位置应设安全警示标志牌，采取可靠防护措施，实行封闭施工。

六、施工影响围的建筑物和有关管线的保护应符合如下要求：

- (1) 相邻建、构筑物应事先检查，采取必要的技术措施，并实施全过程动态跟踪管理；
- (2) 相邻管线必须经管线管理单位采取管线切断、移位或其它保护措施；
- (3) 开工前观察施工现场是否存在高压架空线，拆除施工的机械设备、设施在作业时，必须与高压架空线保持安全距离。

七、拆除工程安全技术管理

(一)、安全生产管理体系

根据公司文件精神，为了认真贯彻实施国家建设部颁发的 JGJ59-99《建筑施工安全检查标准》，科学地评价建筑施工安全生产和文明施工的管理水平，预防伤亡事故的发生，确保职工的安全和健康，决定成立项目部安全生产领导小组。

项目经理、班组长必须是安全生产第一责任人，抓生产必须抓安全。选举安全意识强、责任心强的同志担任班组安全生产监视

检查员。项目部将定期对班组安全生产监视检查员组织学习培训，学习《建筑施工安全检查标准》（JGJ59-99），并按新标准的要求检查，整改施工中安全生产的隐患。

1、安全生产管理保证体系

安全管理必须建立健全保证体系，项目部在工程指挥部指定下，制定了详细可靠的安全保护措施和安全保证计划，从而提高施工人员的自身素质和保护措施的切实可行性等多方面，以确保本工程安全事故为零。

2、安全生产目标

安全目标为无死亡事故，无重大伤人事故。并将一般减微事故发生频率控制在3%以下。

安全方针：安全第一，预防为主

安全和文明施工目标：杜绝死亡和重大伤害事故；

年重伤事故频率控制在1%以；

年工伤事故频率控制在3%；

月工伤事故频率控制在1%以；

确保安全生产，文明施工

3、安全管理小组

项目经理必须对拆除工程的安全生产负全面领导责任。项目经理部应设工程安全负责人，检查落实各项安全技术措施。施工安全分为施工管理、安全教育、机械设备、现场维护与日常生活5大局部，各局部设专人进展监视管理，负责将安全小组的决定落实并向各施工班组安全小组交底并监视。做到安全落实到人，专人专项，职权清楚。如下页安全管理体系网络图所示。

4、安全教育制度

按照公司的安全教育制度，加强宣传教育，制订科学合理的施工方案，现场组织切合实际的作业程序，正确严格地执行和运用施工与安全规。对进场的工人进展摸底测试，统一进展安全教育，增强质量、安全意识。各专业班组认真进展技术交底，认真学习和深刻体会施工技术规和施工安全规。经过培训交底达到合格的职工才允许上岗操作，为安全工作顺利圆满开展打下坚实的根底

。在施工过程中，建立每周一次的安全教育，由项目经理或专职安全员主持。同时在每道施工工序进展前，由专职安全员做书面的安全技术交底，各班组长带领施工人员认真贯彻落实。

（二）、一般规定

（1）进入施工现场的人员，必须配戴好安全帽。凡在 2m 与以上高处作业无可靠防护设施时，必须使用安全带，安全带应高挂低用，挂点牢靠。如系安全带确有困难时，必须采取切实、有效、确保安全的其它防护措施，不得冒险作业。

（2）拆除建筑物一般不应采用推倒法，因特殊情况采用该方法时，遵照《建筑安装工程安全技术规程》的要求，必须符合如下条件：

（a）砍切墙根的深度不能超过墙厚度的三分之一，墙的厚度小于两块半砖的时候，不许进展掏掘；

（b）在掏掘前，要用支撑撑牢；

（c）推倒前，应发出信号，待全体人员避到安全地方后，方可进展。

（3）拆房施工作业时严禁向下抛掷，拆卸各种材料应与时清理，分别堆放在指定场所。施工现场应做到材料堆放整齐，周围通道、沟管保持畅通，场无积水，与时清运建筑垃圾。人工拆除主要扬尘环节应有控制措施，安排专人定时洒水保持潮湿。

（4）遇有风力在六级以上、大雾天、雷暴雨、冰雪天等恶劣气候影响施工安全时，禁止进展露天拆除作业。临设与外架必须有避雷措施。防雷接地可与工程的避雷预埋件临时焊接连通，接地电阻达到规定要求，每月检测一次，发现问题与时改正。设专人掌握气象信息，与时作出大风，大雨预报，采取相应技术措施，防止发生事故。禁止在台风、暴雨等恶劣的气候条件下施工。台风来临前，所有的机械要停放在安全地点，所有零星材料要加强覆盖，所有生产和生活临设要加防风缆和压盖。

（5）当日拆除施工完毕后，所有机械设备应停放在远离被拆除建筑的地方。施工期间的临时设施，应与被拆除建筑保持一定的安全距离。

（6）拆除工程施工现场的安全管理应由施工单位负责。从业人员应办理相关手续，签订劳动合同，进展安全培训，考试合格购置保险后方可上岗作业。特种

[word](#)

作业人员必须持有效证件上岗作业。 拆除工程施工前，必须对施工作业人员

进展书面安全技术交底并签字。

(7)施工现场临时用电必须按照国家现行标准《施工现场临时用电安全技术规范》JGJ46的有关规定执行。电动机械和电动工具必须装设漏电保护器，其保护零线的电气连接应符合要求。对产生振动的设备，其保护零线的连接点不应少于2处。电源采用三相五线制，设专用接地线。总配电箱和分配电箱应设防雨罩和设门锁，同时设相应漏电保护器。从配电房到现场的主线一律采用质量合格的电缆，并要正确架设。严格做到“一机一闸一漏电保护装置”。一切电气设备必须有良好的接地装置。电动机械必须定机定人专门管理，使用小型手持电动工具时均使用带漏电保护的闸箱。

(8)拆除工程施工过程中，当发生重大险情或生产安全事故时，及时排除险情、组织抢救、保护事故现场，并向有关部门报告，此一过程有安全管理小组负责。

(9)定期或不定期召开全体施工人员安全交底和前段施工操作安全总结和需注意要提醒的事项，以达到安全无小事，时时挂心里的安全意识状态。

(10)天气炎热拆除需做好防中暑、防晒的准备，不得晚上加班作业、雨天不得作业等，工作时间根据气候情况来调节，确保安全作业。

(11)如有高血压、恐高症等疾病的作业人员一律不得进入工地，老、弱、病、残者不得进入工地，酒后和疲劳者不得进入工地，没有进展安全教育与交底者不得进入工地，没有正常着装如穿拖鞋、打赤膊者、带安全帽等不得进入工地。

(13)严格把住进场人员安全关，如操作易燃品而喜欢抽烟的人员，高空作业而无绝对可靠防护的人员，手持电器作业而不带绝缘手套的人员，不穿绝缘鞋的人员，特殊工种作业无证的人员，精神不正常的人员，不懂施工安全常识的人员，未带好安全帽的人员，好酒的人员等。

(14)各种机械设备的操作人员必须经过相应部门的技术培训，考试合格后，持有效证件上岗，严格掌握机械设备的操作规程，实行定人定机操作，严禁违章作业，严禁设备超负荷运转。

(15)机械操作手上岗前要进展体检，禁带病作业。

工作时，操作人员必须穿好防护用品，集中思想，服从指挥，不得擅自离岗或交与他人操作。

(16) 机械设备进入作业点，工程负责人应向操作人员进展作业任务和安全技术措施的详细交底。

机械操作人员只要离开机械设备，必须按规定将机械平稳停放安全位置，并将车门关好。

(17) 高处作业人员必须经医生检查合格，凡不适宜从事高处作业的人员，一律不得从事高处作业。

高处悬空作业人员必须带好安全带，安全带高挂低用。

吊装作业时必须规定危险区域，挂设安全标志，加强安全警戒。

八、安全保证措施

一)、根本要求

(1) 施工现场必须有技术人员统一指挥，严格遵循拆除方法和拆除程序。

(2) 拆除现场施工人员，必须经过行业主管部门指定的培训机构培训，并取得方可施工。

(3) 施工人员进入施工现场，必须戴安全帽，扣紧帽带；高空作业必须系安全带、安全带应高挂低用，挂点牢靠。

(4) 施工现场必须设置醒目的警世标志，采取警戒措施派专人负责。非工作人员不得随意进入施工现场。

(5) 建筑物拆除时，应自上而下，顺序进展，禁止数层同时拆除。当拆除某一局部的时候应防止其它局部倒塌。

(6) 拆除项目竣工后，必须有验收手续，达到工完、料清、场地净，并确保周围环境整洁和相邻建筑、管线的安全。

(7) 拆除物受自然气候、环境影响较大，密切注意，防患与未然。每个工作日完毕后，工程技术人员必须去现场检查，确认拆除物是否用加固，作到安全无隐患。

(8) 作业中，发现不明物体，马上停止施工，保护现场并与时向有关部门报告。

word

(9)

施工中采用的脚手架、安全网，由专业人员搭设。并由安监验收合格后，再投入使用。严禁立体交叉作业。水平作业时，各工位间保持一定的安全距离。

(10) 安全防护设施验收时，按类别逐项查验，并备有验收记录。

(11) 作业人员配备相应的劳动保护用品，并正确使用。

(12) 在拆除施工场所，按照现行国家标准《安全标志》GB2894 的规定，设置相关的安全标志。

二）、拆除时安全事项

(1) 工人从事拆除工作时，应该站在专门搭设的脚手架上或其它稳固的结构局部上操作。

(2) 拆除区周围应设立围栏，挂警告牌，并派专人监护，严禁无关人员逗留。

(3) 建筑物拆除时，应自上而下，顺序进展，禁止数层同时拆除。当拆除某一局部的时候应防止其它局部倒塌。

(4) 拆除过程中，现场照明不得使用被拆建筑物中的配电线，应另外设置配电线路。

三）、安全管理

(1) 如有施工人员进展局部拆除工作时，应该站在专门搭设的脚手或者其他稳固的结构局部上进展操作。操作人员要戴安全帽和其他防护用品。拆除过程多属高空作业，工具、设备、材料杂乱，粉尘、日晒较多，作业工人应佩戴安全帽、手套、安全鞋等个人防护用品，为防止砖石、灰尘与切割螺钉等的操作，应佩戴护目镜。拆除过程中，现场照明不得使用拆除建筑物中的配电线，应另外设置配电线路。

(2) 拆除过程中，应有专业技术人员现场监视指导。为确保未拆除局部建筑的稳定，应根据结构特点，有的部位应先进展加固，再继续拆除。当拆除某一局部的时候应防止其他局部的倒塌，把有倒塌危险的构筑物，用支柱、支撑、绳索等临时加固。

(3) 拆除作业应严格按拆除方案进展：拆除建筑物应该自上而下依次进展；

[word](#)

以上内容仅为本文档的试下载部分，为可阅读页数的一半内容。

如要下载或阅读全文，请访问：

<https://d.book118.com/867031134101006151>