

# 第一章 动物的主要类群

## 第三节 软体动物和节肢动物

### 第1课时 软体动物



## 基础过关全练

### 知识点1 软体动物

---

1.(学科素养·生命观念)(2024山东张店期中)蛭螭,又名鼻涕虫,是一类严重危害农作物的动物,它的身体柔软,体背前端具外套膜,有退化的贝壳(即盾板)。据此可知,蛭螭属于 **B**

( )

- A.扁形动物      B.软体动物  
C.节肢动物      D.爬行动物
- 

**解析** 蛞蝓的身体柔软,体背前端具外套膜,有退化的贝壳(即盾板),由此可知蛞蝓属于软体动物。



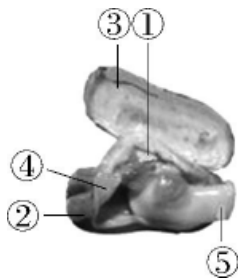
2.(学科素养·科学思维)(2023山东东阿月考)缢蛏、蜗牛、乌贼都属于软体动物,它们具有的共同特征是 ( B )



- A.都有贝壳      B.都有外套膜  
C.都生活在水中      D.身体都分节

**解析** 缢蛏、蜗牛、乌贼都属于软体动物,都有外套膜。

3.(生活情境·饮食)(2023山东张店期中)辣炒蛭子深受人们喜爱,其肉嫩味鲜,蛋白质等营养物质丰富,我们食用的部分主要是图中的 ( **D** )



- A.①      B.②      C.④      D.⑤

**解析** 蛭的肉嫩味鲜,蛋白质等营养物质含量丰富,有发达的肉质足,我们食用的部分主要是图中的结构⑤——足。



4.(新独家原创)小名的同学来家里做客,妈妈为他们准备了四道菜,其中主要食材属于软体动物的是 ( C )

A.凉拌海蜇丝      B.蒜蓉小龙虾

C.酱烧田螺      D.蒸螃蟹

**解析** 酱烧田螺中的田螺属于软体动物,C符合题意。




5.(跨学科·语文)(2023山东东阿月考)有人说:“光彩夺目的珍珠是贝类在剧痛中滴落的泪珠。”这些“泪珠”一直是人类保健品和装饰品中的重要原料。河蚌形成“泪珠”的结构是它的 ( **B** )

A.贝壳      B.外套膜      C.口      D.足

**解析** 河蚌属于软体动物,柔软的身体表面有外套膜,外套膜受到异物的刺激时,能分泌珍珠质形成珍珠。

**跨学科解读** 本题将生物学科知识和语文学科知识进行了结合,考查学生对软体动物外套膜的掌握,提升了学生的阅读分析能力。





6.乌贼是我国四大海产之一,渔业捕捞量很大,肉质鲜美,富含营养。下列关于乌贼的相关说法,有误的一项是 ( C )

A.乌贼身体柔软,属于软体动物

B.乌贼在遇到敌害时能迅速喷出墨囊里的墨汁

C.乌贼依靠肺呼吸

D.乌贼的壳称为海螵蛸,可入药



**解析** 乌贼在水中用鳃呼吸,C符合题意。

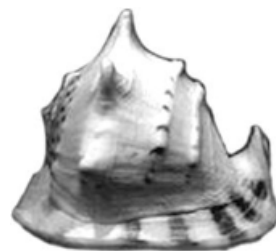
7.唐冠螺是大型海螺,主要分布于世界暖水海域,长得像《西游记》中“唐长老”的僧帽,是“四大名螺”之一。唐冠螺极其稀有,因此被列为国家二级保护野生动物。以下关于唐冠螺的说法,有误的一项是 ( D )

A.唐冠螺的呼吸器官是鳃

B.唐冠螺的螺壳是由外套膜分泌形成的

C.唐冠螺的运动器官是足

D.唐冠螺具有极高的观赏价值,可以大量捕获



**解析** 唐冠螺虽具有极高的观赏价值,但其为国家二级保护野生动物,不可以大量捕获,D符合题意。



8.(学科素养·态度责任)(2024山东高青期中)下列关于软体动物与人类关系的叙述,不正确的是 ( **B** )

A.牡蛎、扇贝等可以食用

B.软体动物对人类都是有益的

C.螺壳和珍珠可作为装饰品

D.石决明、海螵蛸可以作为药材



以上内容仅为本文档的试下载部分，为可阅读页数的一半内容。如要下载或阅读全文，请访问：<https://d.book118.com/885120340323011341>