


《国家粮食记录信息管理系统管理版》操作手册


系统下载、安装、卸载及运行

下载软件

在国家粮食局网站“下载专栏”下载软件。

安装 MSDE

安装管理版软件之前需要先安装 MSDE 数据库，详细操作为：打开光盘中 MSDE 文件夹，找到“setup.exe”文件，双击安装即可。MSDE 安装成功后，需重新启动电脑，在桌面的右下角会出现图标，有此图标后方可继续安装软件。

假如安装之前自身电脑中有此图标, 可直接安装“管理版”软件，只需获得该数据库密码即可。

安装管理版系统

安装管理版

①启动操作系统→②运行安装程序→③装入引导程序→④选择安装目的途径→⑤选择“安装类型”→⑥复制安装文件→⑦填写数据库配置信息→⑧安装完毕

1、启动操作系统

顾客在安装本系统软件之前，最佳是重新启动系统或退出所有的 Windows 应用程序。

2、运行安装程序

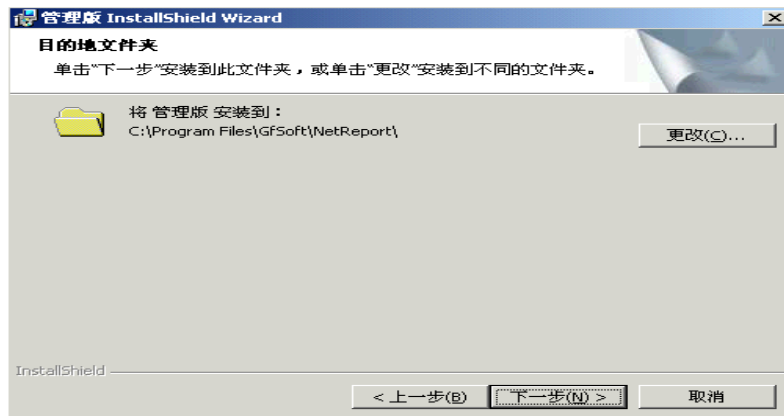
①把软件系统程序安装光盘放入光驱→②光盘程序自动运行，弹出安装窗口，单击“管理版”图标，启动安装过程。

3、装入引导程序

在执行上述第②步后，①系统进入安装初始状态 ②初始完毕系统进入【欢迎】状态 ③此时单击【下一步 (N)】进入安装设置过程。

4、确定安装目的途径

在执行上述操作的第③步后，①系统进入【选择目的地位置】设置状态（如下图所示），默认安装途径为：c:\program files\gfsoft\Netreport\；假如您想安装在其他途径，请通过【更改 (C)】按钮选择设置的目的途径后，②单击【下一步 (N)】进入目的程序组设置过程。



5、选择安装类型：

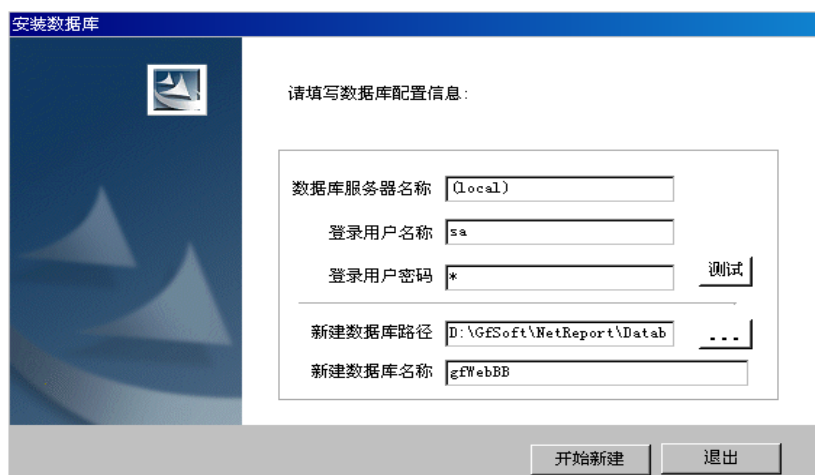
在执行上述操作的第②步後，①系统進入【安装类型】设置状态（如下图所示）；②选择安装类型；③单击【下一步 (N)】、【下一步 (N)】進入文献复制過程。

6、复制安装文献

在执行完毕上述第③步後，①系统進入【安装状态】界面，②假如安装顺利，系统文献安装执行進度满 100%後，進入【数据库配置信息】過程。

7、数据库配置信息

在执行完毕上述第②步後，①系统進入【数据库配置】界面，②数据库服务器名称：可直接输入服务器名，假如當地计算机為服务器，也可用（local）表达；③登录顾客名称：输入 SQL 的默认顾客 SA，④登录顾客密码：输入 SQL 的密码，密码為“0000”（假如系统自身带有 MSDE, 密码需另行获取）⑤单击【测试】出現“测试成功”後，⑥单击【開始新建】，進入【安装完毕】界面。



8、顾客单击【完毕】按钮，結束安装過程。

提议：安装 Windows /XP 补丁程序、SQL SP3（Microsoft SQL 补丁文献）：

卸载管理版系统

在平常维护和软件系统升级時，我們需要對原安装的软件系统進行卸载，卸载也称反安装，是通過运行系统提供的有关程序来删除存在問題或需要升级的软件系统文献。

卸载是卸载的应用程序和共享文献，原数据文献仍然存在。

卸载软件系统有两种措施：

措施一、通過软件系统提供【卸载】功能，進行卸载；

操作過程：①选择执行【開始】→②【程序】→③程序组中【国家粮食记录信息系统管理版】→④执行【卸载】→⑤根据提醒选择【确定】，执行卸载過程。

措施二、通過【控制面板】中的【添加删除程序】功能完毕。

操作過程：①打開【控制面板】窗口，②选择执行【添加或删除程序】功能，③在【添加 / 删除程序】窗口中找到【管理版】组，④执行【删除】功能進行卸载過程。



系统卸载後需重新安装软件系统文献後才能重新运行软件系统。

运行管理版系统

顾客运行软件系统過程如下：

①启动 SQL 服务管理器 (MSDE) →②运行管理版→③设置连接数据库→④顾客登录。

1、启动 SQL 服务管理器

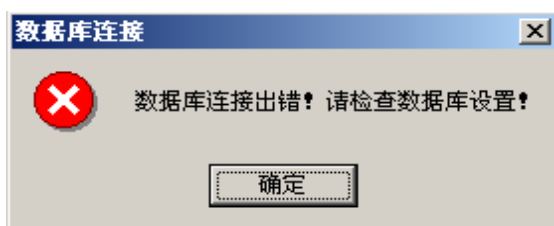
选择执行①【開始】→②【程序】→③程序组中【Microsoft SQL Server】→④【服务管理器】，此時右下角出現图標，為已正常启动服务管理器。

2、运行国家粮食记录信息系统管理版

①单击【開始】→②【程序】→③程序组中【国家粮食记录信息系统】→④【国家粮食记录信息系统】或双击桌面上【国家粮食记录信息系统】快捷命令。

3、设置连接数据库

第一次运行软件是會出現“数据库链接出錯！請检查数据库设置”如下图



①单击“确定”，進入数据库信息窗口；



②服务器名：输入服务器名，(local) 表达服务器為本计算机；

③数据库顾客名：输入 SQL 的默认顾客“sa”；

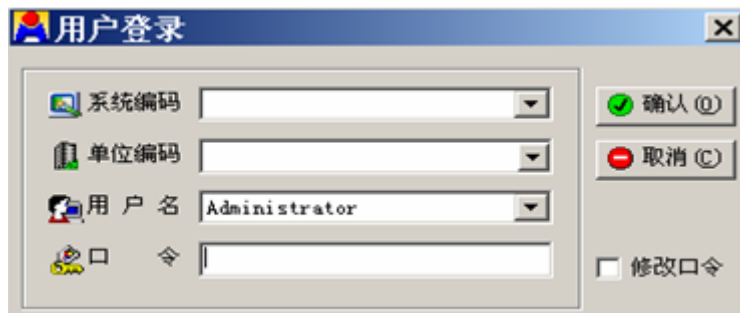
④顾客密码：输入 SQL 的密码“0000”（假如系统自身带有 MSDE, 密码需另行获取）；

⑤数据库名：输入安装時创立的数据库名或其他服务器数据库名；

⑥单击“确定”，進行顾客登录窗口。`

4、顾客登录

在执行完毕上述第⑥步後，软件系统启动，规定选择顾客，确认目前顾客口令，進入系统。软件默认顾客為“Administrator”，其“口令”為“123”；如下图所示：



①系统编码：通過下三角按钮选择；没有任何任务時，系统编码為空。

②單位编码：通過下三角按钮选择；

③顾客名：**Administrator** 為系统管理员；

④口令：初始口令為 **123**；

⑤修改口令：可對目前顾客口令進行修改，输入新口令并确认新口令。

（注：當系统编码选择為空時，單位编码也為空，此時顾客名為默认顾客：

Administrator）

⑥单击【确认】，假如您所确认的信息完全對的，系统進入系统主界面。

工作流程

（一）省级、地市级單位及中央直属企业單位顾客操作流程

任务加载→数据采集→数据审核→数据匯總→数据上报

①**任务加载**：在国家局网站“下载专栏”下载任务，進行装载任务作為本级或下级使用任务；

②**任务管理**：進行本级设置操作员组和操作员，设置下级單位编码、名称等；

④**数据采集**：搜集并加载下级單位数据，录入本级單位数据；

④**数据审核**：审核本级及各下级單位数据；

⑤**数据匯總**：按规定匯總下级及本级單位数据；

⑥**数据上报**：将匯總数据生成上传文献，通過网络传播或媒介方式上报給上级單位。

（二）县级顾客操作流程

任务加载→（單位设置）→数据录入→数据处理→数据上报

①**任务加载**：從国家局网站“下载专栏”下载任务，進行任务加载；

②**操作员设置**：增長本级單位的操作员；

③**数据录入**：通過手工或其他方式录入對应报表数据；

④**数据处理**：對本级單位数据進行审核等平常处理；

⑤**数据上报**：将本單位数据生成上传文献，通過网络传播或媒介方式上报給地市级單位。

工作流程

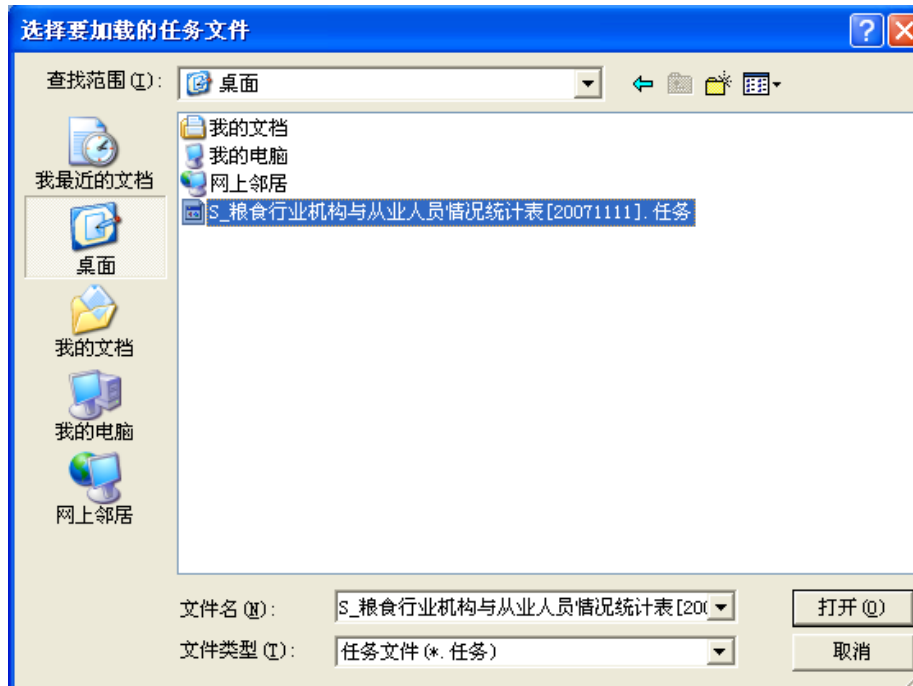
任务加载

任务加载是指将上级單位公布任务，讀入到本系统中。有两种方式：

一种是通過网络传播方式将上级公布的任务下载到當地计算机中，再從對应的目录找到此任务文献，進行任务加载；

另一种方式是通過媒介（如软件盘或优盘）中的任务文献，進行任务加载。

执行【任务管理】主菜下【任务加载】子菜單功能，系统弹出窗口，如图所示：



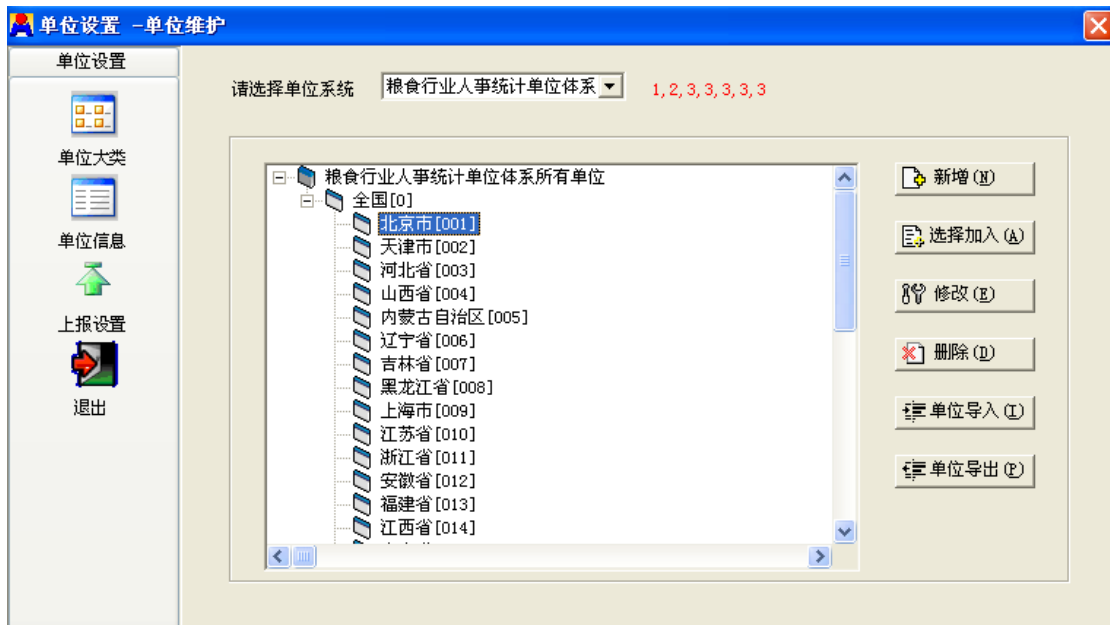
选择查找向导窗口中的任务，点击“打开”按钮。任务自动加载完毕，便可以进行数据的采集、审核、汇总等数据处理工作。

单位维护

1、逐一新增、修改单位信息

执行【系统维护 (M)】——【单位维护 (D)】子菜单功能，进入单位设置窗口，点击左侧【单位信息】图标，可通过“单位导入”功能导入单位信息，也可通过“新增”功能新增。

如图所示：



选择单位信息设置窗口中，点击【新增 (N)】按钮，

進入設置新增單位信息窗口，如圖所示：

輸入單位編碼、單位名稱、單位附屬信息等，帶*號項必須輸入；採用 TCP/IP 方式數據通訊時，在此設置遠程顧客登錄名，可設置密碼，確認與否容許此單位登錄服務器。

對於地區信息與行業可根據需要進行選擇。

選擇【保留 (S)】按鈕，保留目前信息到單位列表中。

選擇【退出 (X)】按鈕，退出目前窗口。

【修改】單位

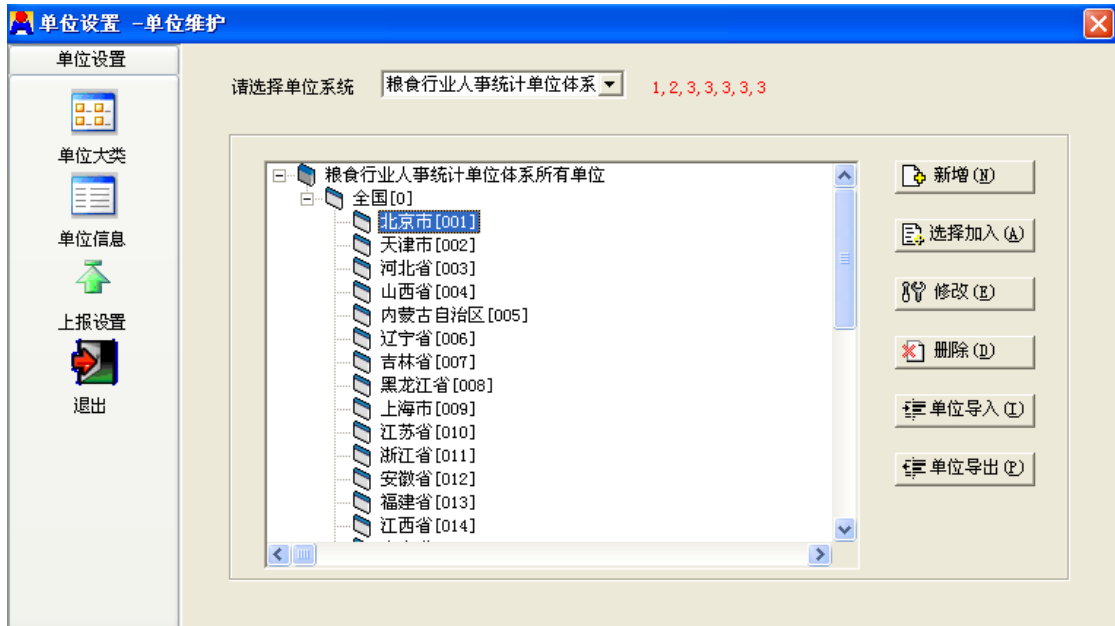
選擇單位信息設置窗口中，選擇要修改的單位，點擊【修改 (E)】按鈕，進入單位修改窗口，如圖所示：



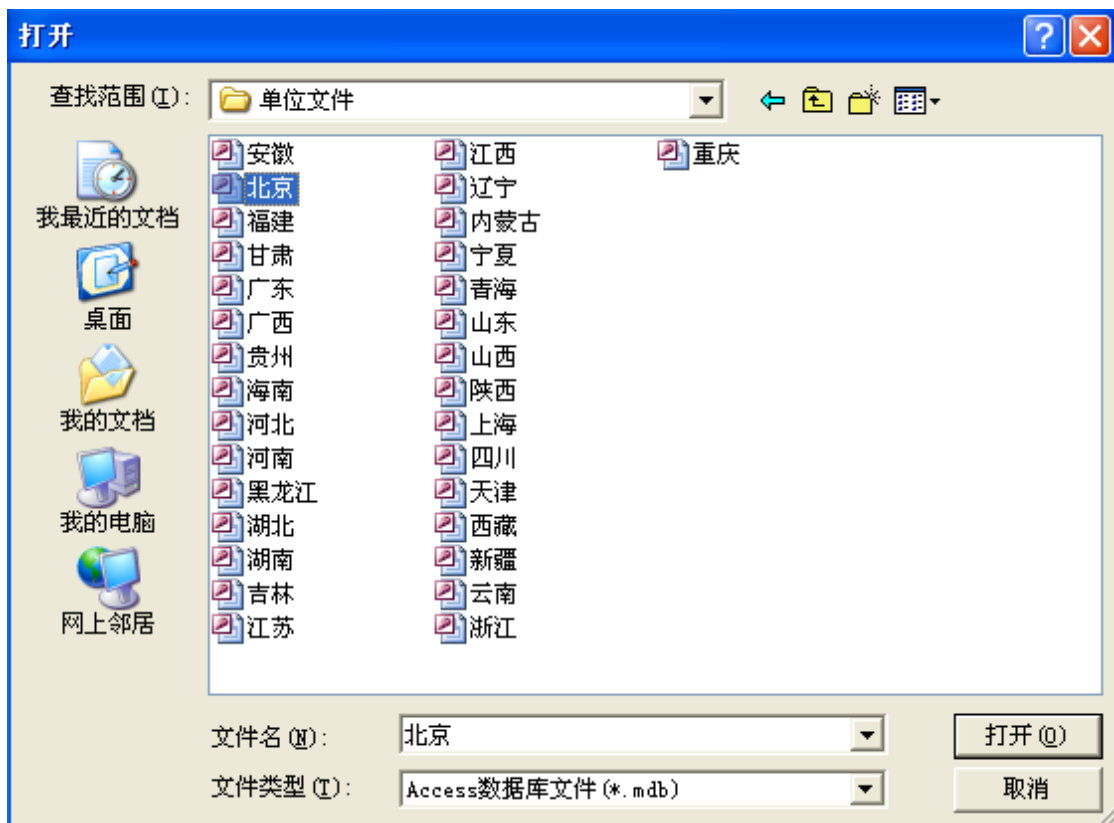
修改完毕後，点击【确定 (O)】按钮，保留内容後并退出目前窗口；

2、单位信息导入

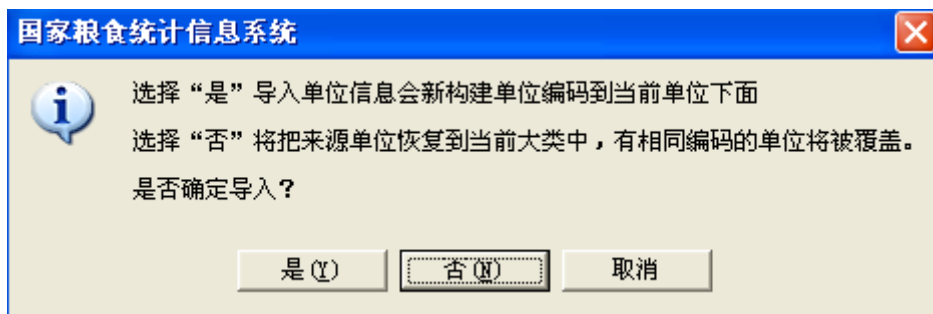
选中需要导入下级单位的单位名称，并在单位维护处点击“单位导入”按钮，以北京市为例，假如需要导入北京下属区县名称，需先选中北京市後点击“单位导入”，如下图：



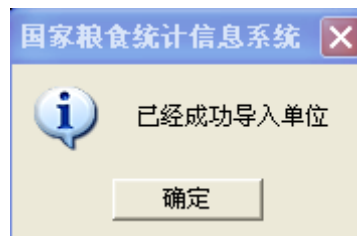
点击“单位导入”後如下图：



选中需要导入的單位文献（粮食局网站會提供对应的單位文献下载），以北京為例，选中该文献後，点击打開，提醒如下：



由于是增長下级單位，选择“否”即可。



有此提醒，單位為导入成功

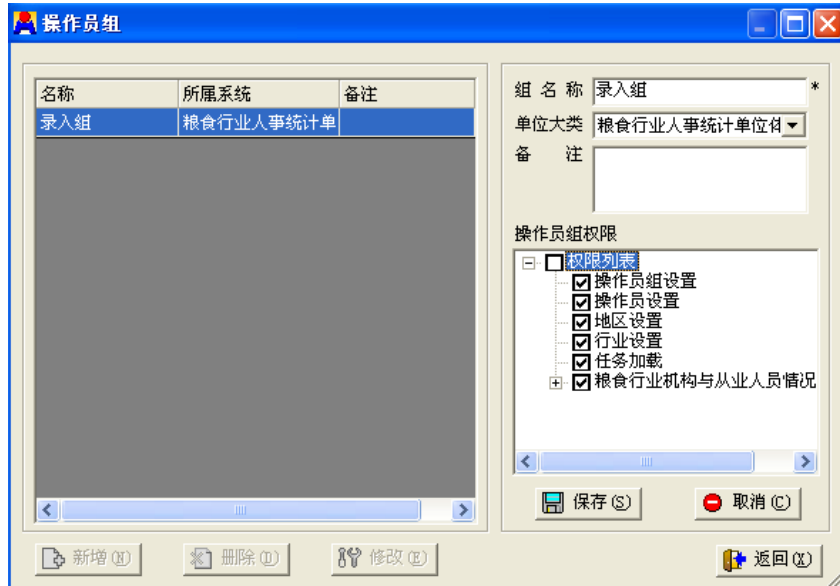
操作员维护及登录

本系统规定在系统中建立对应权限的操作员後，再進行录入，系统管理员(Administrator)不能直接進行录入，因此要進行操作员的维护。

增長操作员需要分別進行“操作员组设置”和“操作员设置”才可以。

一、操作员组设置

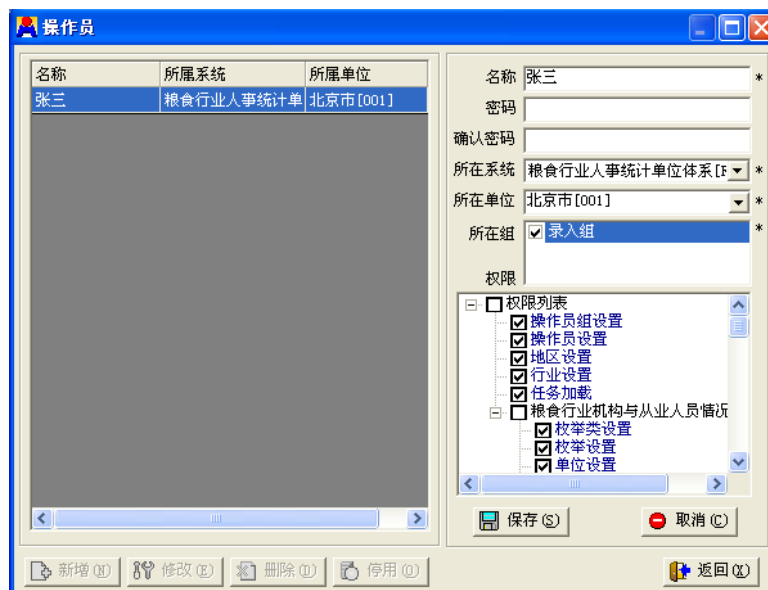
执行【系统维护 (M)】主菜單下【操作员组设置 (G)】子菜單功能。如图所示：



选择【新增 (N)】按钮，增長操作员组，输入组名称；选择该组所在單位大类；并可對此组加载备注信息；带*号项表达必须输入；最终對操作员组权限选择，打勾表达有此权限，（提议所有打勾）。点击【保留 (S)】按钮，左窗口将显示各组信息。选择【取消 (C)】按钮，取消目前操作。

二、操作员设置

执行【系统维护 (M)】主菜單下【操作员设置 (U)】功能。如图所示：



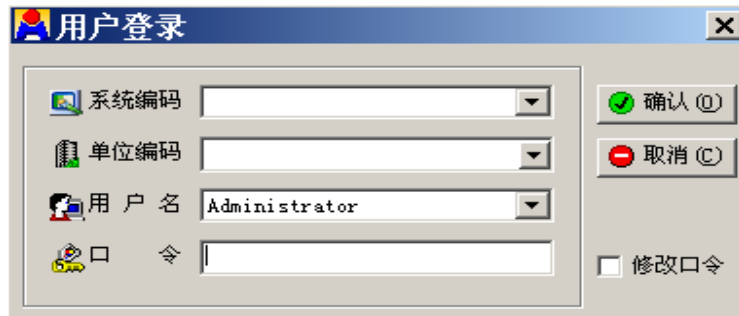
选择【新增 (N)】按钮，增長操作员，输入操作员名称、登录

密码并确认密码；选择所在單位系统、所在單位及所在组；带*号项表达必须输入。选择【保留 (S)】按钮，左窗口将显示各组信息。选择【取消 (C)】按钮，取消目前操作。

三、重新登录

将目前的操作员更換為新增長的操作员，可通過重新登录来完毕。

执行【系统维护 (M)】主菜單下【重新登录 (L)】功能。如图所示：



在“系统编码”处点击“黑色倒三角”按钮，选择“粮食行业人事记录單位体系”，并在“單位编码”处选择刚刚增長的操作员所在地区即可，如下图（以北京市為例）：



输入口令後点击“确认”後便可進入软件進行数据录入。

如需以系统管理员 (Administrator) 登录，只需進行重新登录時，在“系统编码”处选空即可。

数据处理

数据处理包括了区县级顾客数据录入、审核，以及省、市及中央级企业加载下级單位数数据和汇总，并最终上报。

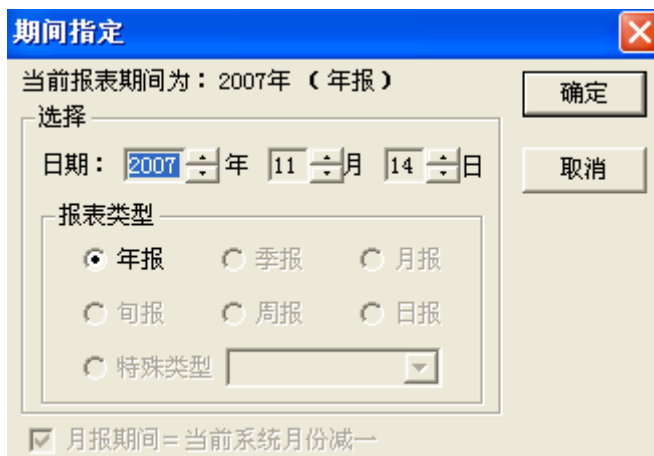
数据录入

這裏重要简介套表录入方式：對整個任务各表数据一次性录入处理。

执行【数据录入】主菜下【套表录入】子菜單功能，假如之前没有進行過任务选择，將在這裏進行任务选择。



选定任务後，将弹出期间指定窗口，进行期间类型选择和详细期间指定



确定後，系统弹出套表录入窗口，如图所示：

以上内容仅为本文档的试下载部分，为可阅读页数的一半内容。

如要下载或阅读全文，请访问：

<https://d.book118.com/886215045052011003>