



混凝土小型空心砌块砌体施工

4.3. 施工准备

4.3. 混凝土小型空心砌块施工





4.3.1 施工准备

• 一、材料要求

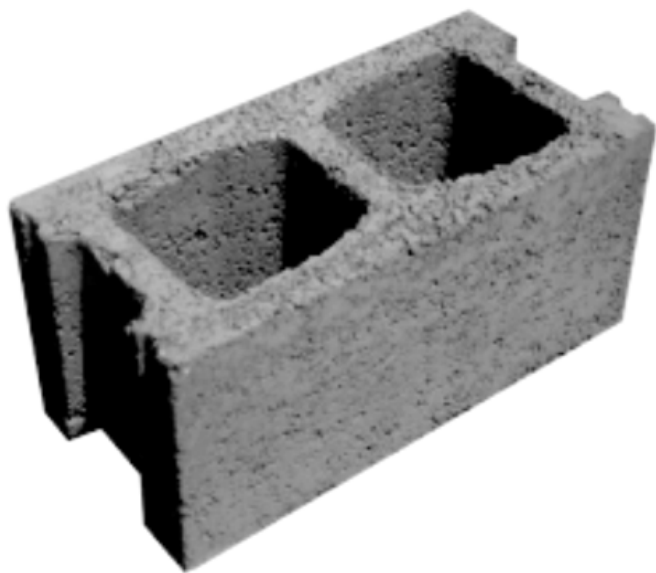
- 小型砌块按其所用材料不同，有蒸压加气混凝土砌块、普通混凝土小型空心砌块、轻骨料混凝土小型空心砌块、粉煤灰砌块、粉煤灰小型空心砌块等。

1. 混凝土小型空心砌块的规格

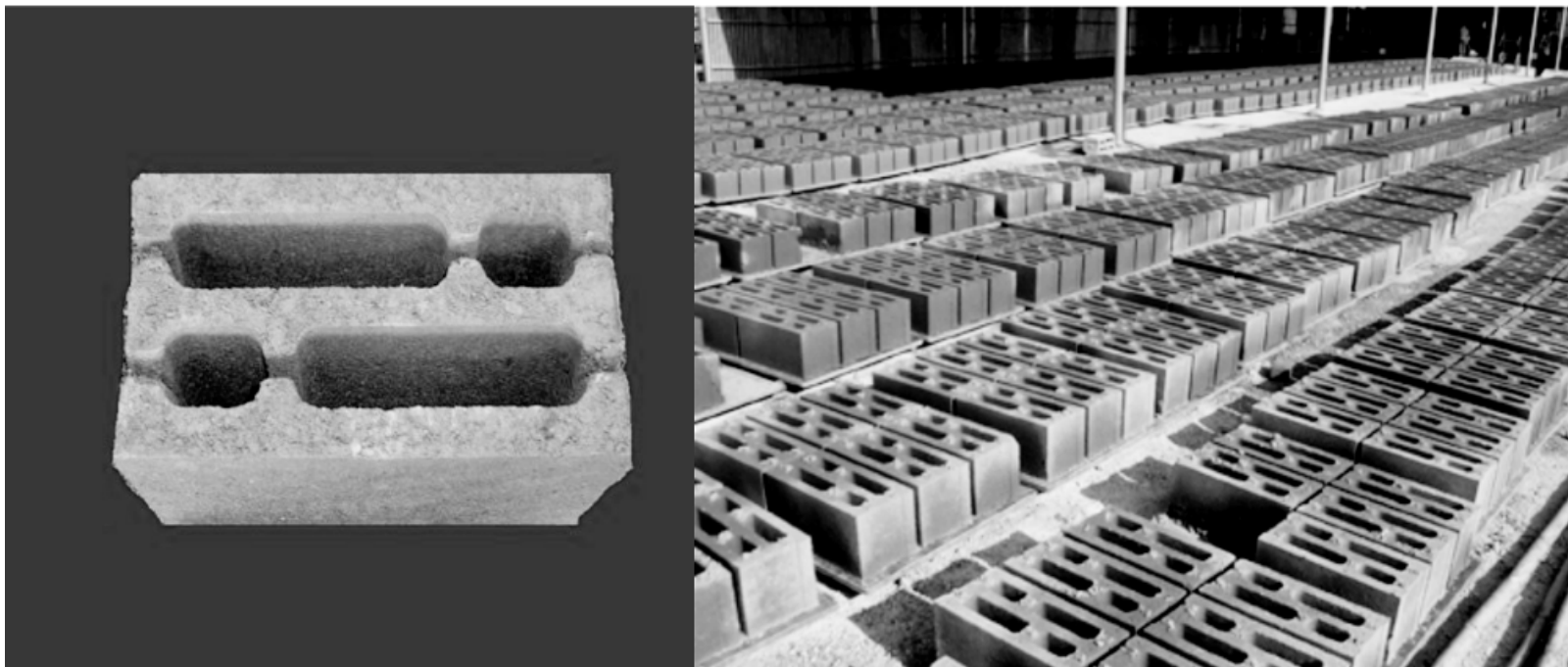
- 混凝土小型空心砌块以水泥、砂、碎石或卵石、水等预制而成。
- 混凝土小型空心砌块主规格尺寸为**390mm×190mm×190mm**,最小外壁厚应不小于30mm，最小肋厚应不小于25mm，**空心率应不小于25%**。



混凝土小型砌块有单排孔、双排孔和多排孔之分。



混凝土小型空心砌块（单排孔）



混凝土小型空心砌块（双排孔）



- 砌筑施工中，应根据设计要求选用砌块种类及规格。混凝土小型空心砌块一般有以下几种规格：
- 主砌块(mm):**390×190×190、390×190×90、390×90×190、390×90×90。**
- 辅助块(mm): **290×190×190、290×190×90、190×190×190、190×190×90、90×190×190、90×190×90、290×90×190、290×90×90、190×90×190、190×90×90、90×90×190、90×90×90。**



- **2. 砌块质量要求**
- **(1) 混凝土小型空心砌块材料的强度等级分为MU5、MU7.5、MU10、MU15和MU20。**
- **(2) 混凝土小型空心砌块的相对含水率及抗渗性应符合规定。**

混凝土小型空心砌块的相对含水量

相对含水率（三块平均值）		
使用地点的年平均湿度	M级（%）	P级
>75	≤45	—
50~75	≤40	—
<50	≤35	—



二、施工准备

- (1) 运到现场的小砌块，应分规格、分等级堆放，堆放场地必须平整，并做好排水。小砌块的堆放高度不宜超过1.6m。
- (2) 对于砌筑承重墙的小砌块应进行挑选，剔出断裂小砌块或壁肋中有竖向凹形裂缝的小砌块。
- (3) 龄期不足28d及潮湿的小砌块不得进行砌筑。
- (4) 普通混凝土小砌块不宜浇水；当天气干燥炎热时，可在砌块上稍加喷水润湿；轻骨料混凝土小砌块可洒水，但不宜过多。



- **（5）清除小砌块表面污物和用于砌筑芯柱的小砌块孔洞底部的毛边。**
- **（6）砌筑底层墙体前，应对基础进行检查。清除防潮层顶面上的污物。**
- **（7）根据砌块尺寸和灰缝厚度计算皮数，制作皮数杆。皮数杆立在建筑物四角或楼梯间转角处。皮数杆间距不宜超过15m。**
- **（8）准备好所需的拉结钢筋或钢筋网片。**
- **（9）根据小砌块搭接需要，准备一定数量、辅助规格的小砌块。**
- **（10）砌筑砂浆必须搅拌均匀，随拌随用。**

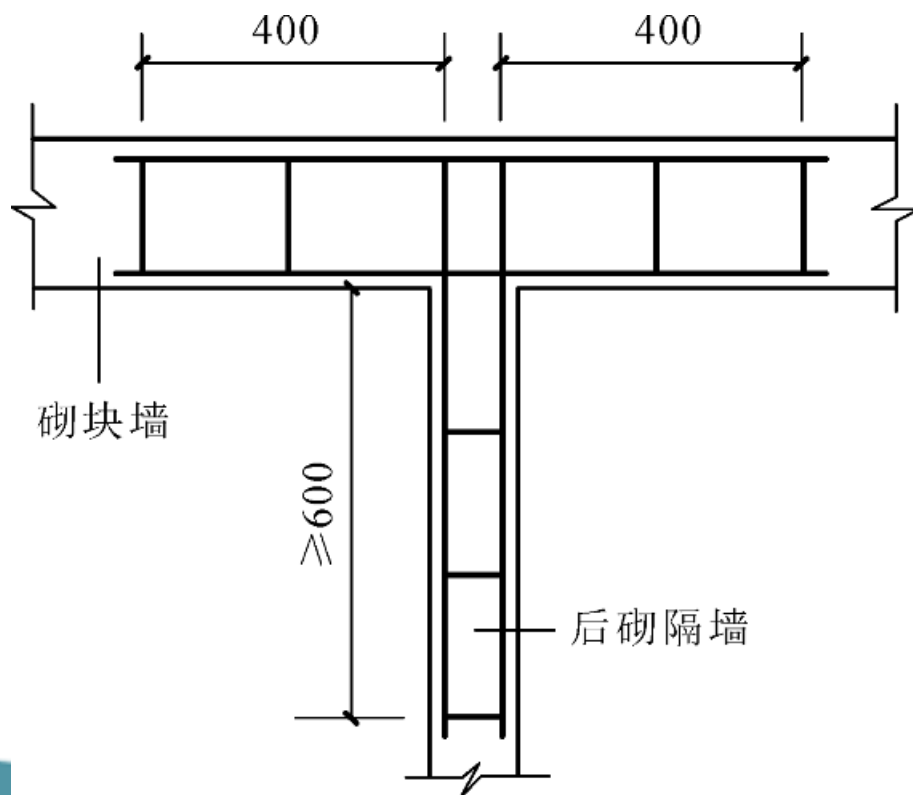


三、砌块排列

- **（1）砌块排列时，必须根据砌块尺寸、垂直灰缝的宽度和水平灰缝的厚度计算砌块砌筑皮数和排数，以保证砌体的尺寸；砌块排列应按设计要求从基础面开始排列，尽可能采用主规格和大规格砌块，以提高台班产量。**
- **（2）外墙转角处和纵横墙交接处，砌块应分皮咬槎，交错搭砌，以增加房屋的刚度和整体性。**



- (3) 砌块墙与后砌隔墙交接处，应沿墙每隔400mm在水平灰缝内设置不少于 $2\Phi 4$ 、横筋间距不大于200mm的焊接钢筋网片，钢筋网片伸入后砌隔墙内不应小于600mm。



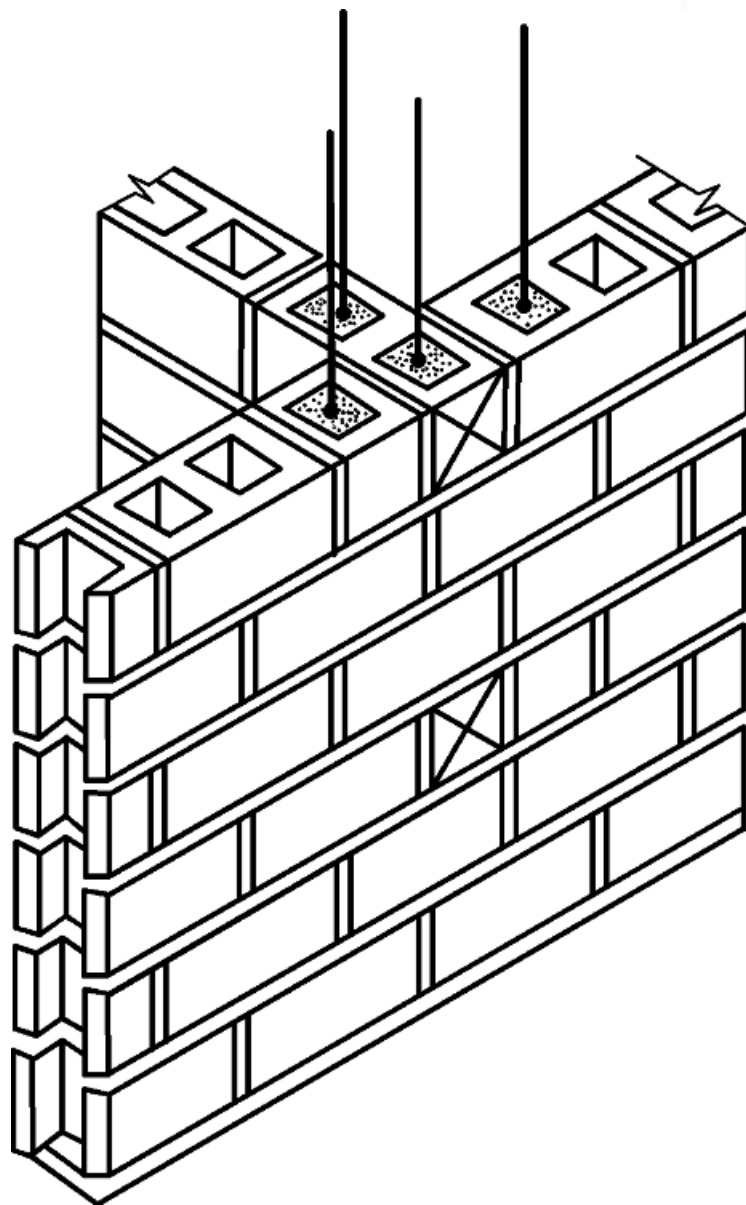
砌块墙与
后砌隔墙交接处钢筋网片



- **(4) 砌块排列应对孔错缝搭砌，搭砌长度不应小于90mm，如果搭接错缝长度满足不了规定的要求，应采取压砌钢筋网片或设置拉结筋等措施。**
- **(5) 对设计规定或施工所需要的孔洞口、管道、沟槽和预埋件等，应在砌筑时预留或预埋，不得在砌筑好的墙体上打洞、凿槽。**
- **(6) 砌体的垂直缝应与门窗洞口的侧边线相互错开，不得通缝，错开间距应大于150mm，且不得采用砖镶砌。**
- **(7) 在楼地面砌筑一皮砌块时，应在芯柱位置侧面预留孔洞。为便于施工操作，预留孔洞的开口一般应朝向室内，以便清理杂物、绑扎和固定钢筋。**



- (8) 设有芯柱的T形接头，砌块第一皮至第六皮排列平面。第七皮开始又重复第一皮至第六皮的排列，但不用开口砌块，其排列立体图。



T形芯柱接头
砌块排列立体图

以上内容仅为本文档的试下载部分，为可阅读页数的一半内容。如要下载或阅读全文，请访问：<https://d.book118.com/888114123043006061>