

标准字体设计&象征图形与企业桔祥物

教学内容

- 一、标准字体的概念
- 二、标准字设计的特点
- 三、标准字体的分类
- 四、标准字的设计
- 五、象征图形的设计制作
- 六、桔祥物的设计制作

一、标准字体的概念

1、标准字体的概念

标准字体是指经过设计的专用以表现企业名称或品牌的字体。泛指将某种事物、团体的形象或全称整理、组合成一个群体性的特殊字体。

2、标准字体的形式要求：

①周密的规划字间的距离、笔画的配置、线条的粗细、风格的统一，取得完美和谐的整体结构。



②标准字要简洁洗练，使其快速、准确地传达给观者。

③标准字要具有清晰完美的视觉形象。

二、标准字设计的特点

1、文字分类

表音文字〔拼音字母〕



表意文字〔汉字〕



同是在一定的形状之中有高度的条理与比例，同是根据一定的构成法那么富有审美感染力，有个性，有情趣，有特点，并赋予视觉化的文字形象。

2、识别性



3、造型性

4、易读性

遵循正楷字体的根本规律，不能随意变化处理，以免难以识别。

5、延伸性

6、系统性

三、标准字体的分类

1、按名称分

①企业或团体名称标准字

②品牌名，产品固有名，店名标准字

③活动名、标题标准字

2、按内容分

(1) 横排

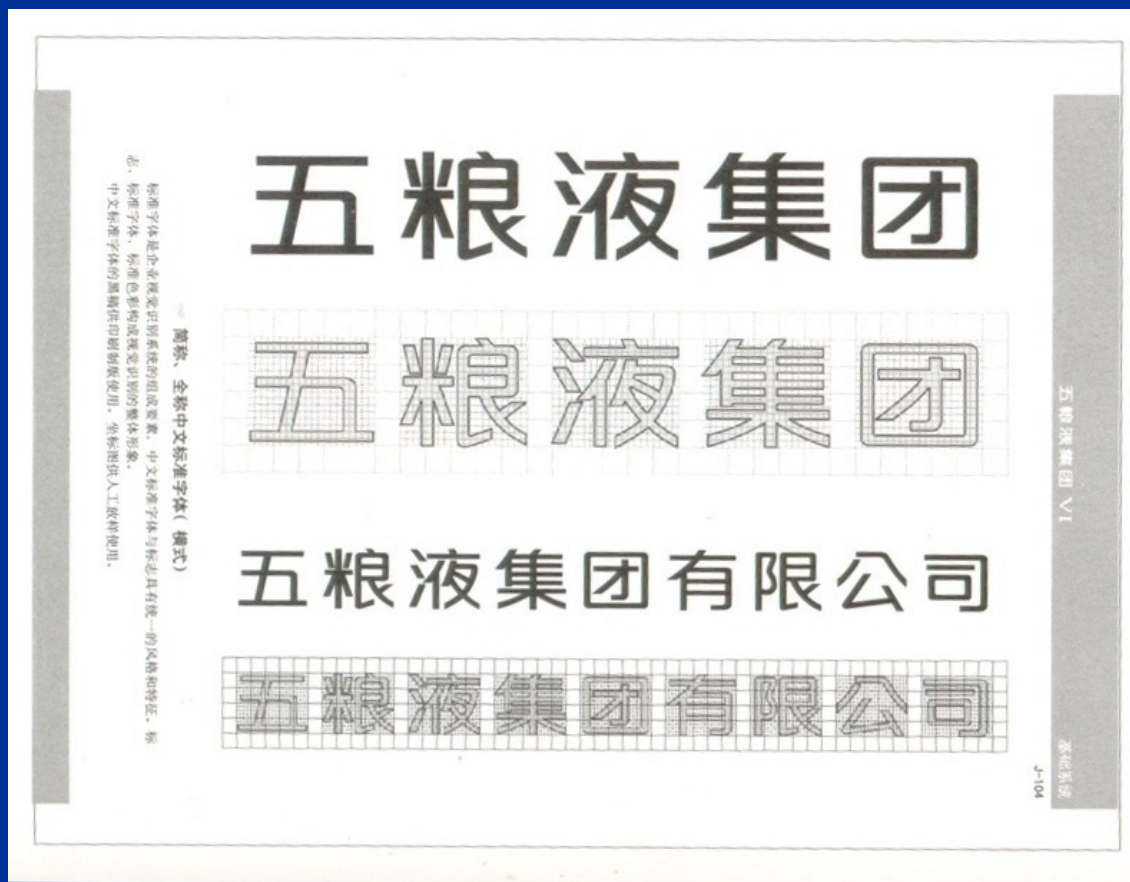
①中文全称标准字横排

②中文简称标准字横排

③英文全称标准字横排

④英文简称标准字横排

⑤子公司、分店、地域标准字横排



五粮液酒厂

五粮液股份公司

五粮液供销公司

技术咨询公司

汽车运输公司

金龙公司

五粮液果酒有限责任公司

五粮液矿泉水有限责任公司

五粮液安培纳斯制酒有限公司

五粮液塑胶有限责任公司

五粮液饲料有限责任公司

五粮液(美国)有限公司

四川金报发展股份有限公司

四川省宜宾药业有限责任公司

四川省宜宾精美印刷有限责任公司

四川省宜宾伏特加制酒有限责任公司

四川省宜宾净土环保设备有限责任公司

四川省成都五粮液阿福科金牛有限公司

ABCDEFGHIJKLMNOPQRSTUVWXYZ



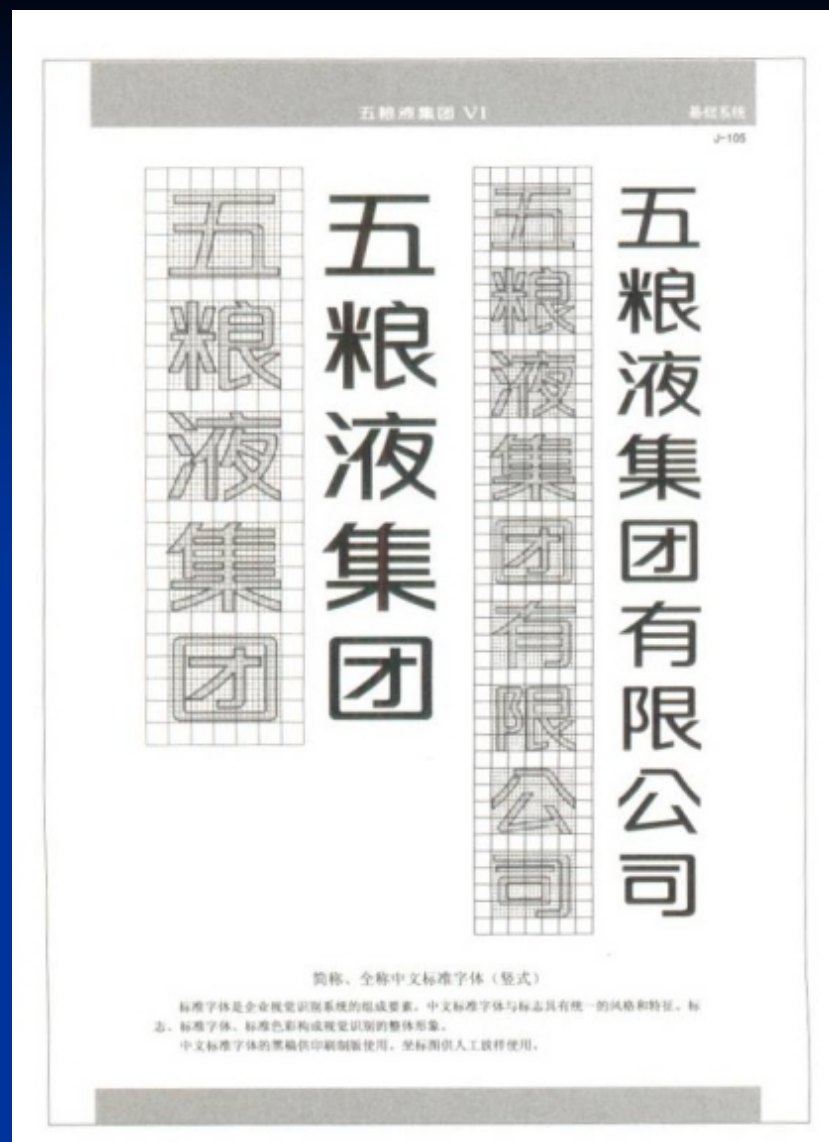
扁黑体字比例

五粮液集团所属企业标准字体（中、英文）

五粮液集团所属企业中文名称采用五分之四扁黑体作为标准字体（其中五粮液酒厂已制定了“VI”手册，应按“VI”手册标准字体执行），五分之四扁黑体与集团公司标准字体风格统一，又有所区别。所属公司标准英文字体采用现代罗马体（Times New Roman）该标准字体适用于所有视觉媒体。

(2) 竖排

- ①中文全称标准字竖排
- ②中文简称标准字竖排
- ③英文全称标准字竖排
- ④英文简称标准字竖排
- ⑤子公司、分店、地域标准字竖排



YIBIN.SICHUAN.CHINA

YIBIN.SICHUAN.CHINA

WULIANGYE GROUP

WULIANGYE GROUP

WULIANGYE GROUP CO.,LTD.

WULIANGYE GROUP CO.,LTD.

WULIANGYE GROUP CO.,LTD. YIBIN.SICHUAN.CHINA

简称、全称英文标准字体

标准字体是企业视觉识别系统的组成要素，英文标准字体与中文标准字体构成对比、和谐的统一效果，英文标准字体可以与中文标准字体组合应用，也可以单独与标志组合应用。

英文标准字体竖排时必须按拼读格式标准排列，不能将单词拆开按字母竖排，应把英文标准字体整体旋转为竖式。英文标准字体的黑稿供印刷制版使用，坐标图供人工放样使用。

四、标准字的设计

1、根本造型确实定

2、根本笔画的配置

3、字体形态的统一

4、讲究排列的方向

5、突破方形格局

6、字体笔画根据需要硬性或柔性处理

7、改变一般字体习惯性均衡分布状态



标准字设计实践

一、实践名称：标准字设计

二、实践目的：

通过本次课程理论教学，使学生理解标准字的设计原理、制作方法和过程，通过实践课教学，使学生掌握标准字设计根本方法，并能够标准的制作出标准字体。

三、实践内容

完成企业中文全称标准字横排及竖排的设计制作、完成英文标准字体横排及竖排的设计制作，并完成相应的标准字体制作的坐标图。

四、实践课时：

2课时

五、实践要求

根据实践内容和制作过程，标准的完成各项设计任务。

六、实践器材

机房、相应的绘图软件

七、实践步骤

1、确定根本造型

根据企业特征，确定标准字体的形态特征，如方正、扁长、斜置、或外形自由等。

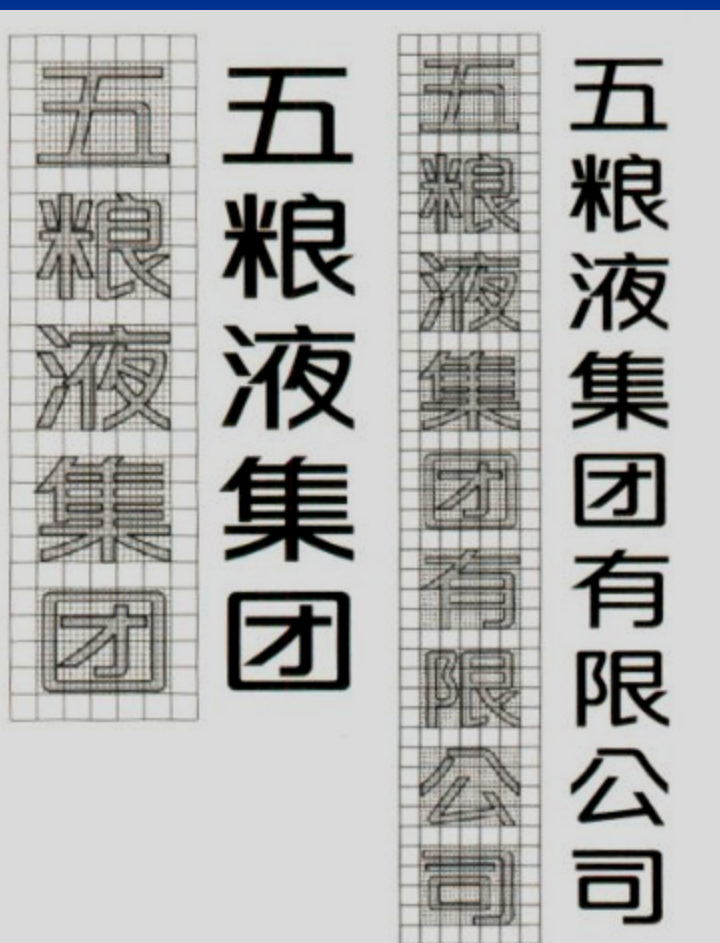
2、配置根本笔画

画出必要的辅助线，在电脑上勾画出根本笔画于适当位置。

3、字体笔画根据需要硬性或柔性处理

4、注意字体排列的方向

5、注意字体形态的统一



大连海事大学

大连海事大学

DALIAN MARITIME UNIVERSITY

DALIAN MARITIME UNIVERSITY

五、象征图形

1、定义：象征图形又称辅助图形，有时也叫装饰花边。

在视觉识别系统中，象征图形是作为一种附属与辅助性的要素出现的，是根本视觉要素的拓展和延伸。



以上内容仅为本文档的试下载部分，为可阅读页数的一半内容。如要下载或阅读全文，请访问：<https://d.book118.com/905333121212011132>