

中国古代诗歌 发展概述



中国古代诗歌发展的光辉历程

上古——口头歌谣

先秦——诗歌发展的两大源头

现实主义源头：西周至春秋 《诗经》

浪漫主义源头：战国后期 《楚辞》

（代表作家：**屈原**）

汉代——**汉乐府** 《上邪》 《陌上桑》 《孔雀东南飞》

（汉末）**文人五言诗** 《古诗十九首》 （《涉江采芙蓉》）

魏晋南北朝——1、建安文学：

三曹（**曹操**、**曹植**、**曹丕**）

建安七子（孔融、陈琳、王粲、徐干、阮瑀、应玚、刘桢）

（文学特征：**建安风骨**、**汉魏风骨**）

2、正始文学：代表作家：**阮籍**、嵇康

3、两晋文学：

西晋：左思

东晋：**陶**（陶渊明：开创了田园诗派）

谢（谢灵运：开创了山水诗派）

中国古代诗歌发展的光辉历程

4、南北朝时期（最大的成就是民歌的发展）

南朝民歌：文学特征：题材狭窄（爱情）、风格艳丽，喜用双关
代表作《西洲曲》

北朝民歌：文学特征：题材广泛、风格刚健、语言直率
《木兰辞》（代表了北朝民歌的最高成就）

文人诗创作：代表诗人：鲍照、谢朓、庾信

隋唐五代——初唐 四杰：王勃、杨炯、卢照邻、骆宾王 陈子昂

盛唐 诗仙：（李白）、诗圣（杜甫）中国诗坛盛极一时的“双子星”

山水田园诗派：王（王维）、孟（孟浩然）

边塞诗派：高适、岑参、李颀、王昌龄

中唐 韩孟（韩愈、孟郊——诗歌的风格特征：奇崛险怪）

元白（元稹、白居易——诗歌的风格特征：语言平易直白）

李贺（人称“诗鬼”——诗歌的风格特征：诗境诡谲）

晚唐 小李杜：李商隐、杜牧，温庭筠诗歌的风格特征：哀艳

宋代——宋诗重理趣 江西诗派：黄庭坚、陈师道、陈与义，杨万里（“诚斋体”）、苏轼

宋词（婉约派：柳永、李清照，豪放派：苏轼、辛弃疾）

元代——元曲四大家（关汉卿、郑光祖、马致远和白朴）

清代——清诗（龚自珍）、清词（纳兰性德）

《西洲曲》

忆梅下西洲，折梅寄江北。单衫杏子红，双鬓鸦雏色。西洲在何处？西桨桥头渡。日暮伯劳飞，风吹乌臼树。树下即门前，门中露翠钿。开门郎不至，出门采红莲。采莲南塘秋，莲花过人头。低头弄莲子，莲子清如水。置莲怀袖中，莲心彻底红。忆郎郎不至，仰首望飞鸿。鸿飞满西洲，望郎上青楼。楼高望不见，尽日栏杆头。栏杆十二曲，垂手明如玉。卷帘天自高，海水摇空绿。海水梦悠悠，君愁我亦愁。南风知我意，吹梦到西洲。

我国**最早**的诗歌总集《诗经》



体制：“风、雅、颂”三部分

“国风”现实主义的精华

表现手法：赋（铺陈叙述）、比（比喻）、兴（起兴）

句式四言为主，语言双声叠韵

关 雎

关关雎鸠，在河之洲。窈窕淑女，君子好逑。
参差荇菜，左右流之。窈窕淑女，寤寐求之。
求之不得，寤寐思服。悠哉悠哉，辗转反侧。
参差荇菜，左右采之。窈窕淑女，琴瑟友之。
参差荇菜，左右芼之。窈窕淑女，钟鼓乐之。

子 衿

青青子衿，悠悠我心。纵我不往，子宁不嗣音？
青青子佩，悠悠我思。纵我不往，子宁不来？
挑兮达兮，在城阙兮。一日不见，如三月兮。

桃夭

桃之夭夭，灼灼其华。之子于归，宜其室家。
桃之夭夭，有蕢(fén)其实。之子于归，宜其家室。
桃之夭夭，其叶蓁(zhēn)蓁。之子于归，宜其家人

· 氓

氓之蚩蚩，抱布贸丝。匪来贸丝，来即我谋。送子涉淇，至于顿丘。
匪我愆期，子无良媒。将子无怒，秋以为期。

乘彼坳垣，以望复关。不见复关，泣涕涟涟。既见复关，载笑载言。
尔卜尔筮，体无咎言。以尔车来，以我贿迁。

桑之未落，其叶沃若。于嗟鸠兮，无食桑葚！于嗟女兮，无与士耽！
士之耽兮，犹可说也。女之耽兮，不可说也。

桑之落矣，其黄而陨。自我徂尔，三岁食贫。淇水汤汤，渐车帷裳。
女也不爽，士贰其行。士也罔极，二三其德。

三岁为妇，靡室劳矣；夙兴夜寐，靡有朝矣。言既遂矣，至于暴矣。
兄弟不知，咥其笑矣。静言思之，躬自悼矣。

及尔偕老，老使我怨。淇则有岸，隰则有泮。总角之宴，言笑晏晏。
信誓旦旦，不思其反。反是不思，亦已焉哉！

中国浪漫主义的先河

在楚地歌谣的基础上创造出的有浓厚地方色彩的新诗体——**楚辞**。

- (楚辞体的特点：1、带有想象丰富、文辞华美、风格绚丽的浪漫主义色彩
2、“皆书楚语，作楚声，纪楚地，名楚物”具有浓郁的地方色彩
3、楚辞的语句参差，富有变化，篇幅一般比较长
4、常用语气助词“兮”（句末：加强整体语气，句中：表停顿）

奠基人、最早影响最深远的爱国诗人——屈原。

代表作：**《离骚》**

《九歌》是屈原据民间祭神乐歌改作或加工而成。传说是屈原放逐江南时所作，当时屈原“怀忧若苦，愁思沸郁”，故通过制作祭神乐歌，以寄托自己的这种思想感情。但现代研究者多认为作于放逐之前，仅供祭祀之用。
《共十一篇：《东皇太一》、《云中君》、《湘君》、《湘夫人》、《大司命》、《少司命》、《东君》、《河伯》、《山鬼》、《国殇》、《礼魂》》。

《天问》《天问》是古今罕见的奇特诗篇，它以问语一连向苍天提出了172个问题，涉及了天文、地理、文学、哲学等许多领域，表现了诗人对传统观念的大胆怀疑和追求真理的科学精神。

汉乐府诗

乐府：采集民歌加以整理，配乐演唱的机构

内容：继承《诗经》现实主义传统《上邪》《陌上桑》

语言：朴素自然，活泼生动

句式：五言为主

《古诗十九首》代表了汉代五言抒情诗的最高峰。

《上邪》

上邪！我欲与君相知，长命无绝衰。
山无陵，江河为竭，冬雷震震，夏雨雪，天地合，乃敢与君绝！

《天啊》

苍天啊，我要与你（君的译法依情况而定）相知相恋，永远不变心。
除非高山被夷为平地，江河全部枯竭，严冬里出现隆隆的雷声，盛夏飘起白雪，天地连在一起不复存在，那个时候，我才与他分离诀别。

《陌上桑》

日出东南隅，照我秦氏楼。秦氏有好女，自名为罗敷。
罗敷喜蚕桑，采桑城南隅。青丝为笼系，桂枝为笼钩。
头上倭堕髻，耳中明月珠。湘绮为下裙，紫绮为上襦。
行者见罗敷，下担捋髭须。少年见罗敷，脱帽著（巾肖）头。
耕者忘其犁，锄者忘其锄。来归相怨怒，但坐观罗敷。
使君从南来，五马立踟蹰。使君遣吏往，问是谁家姝？

“秦氏有好女，自名为罗敷。”“罗敷年几何？”“二十尚不足，

十五颇有余”。使君谢罗敷：“宁可共载不？

”罗敷前置辞：“使君一何愚！使君自有妇，罗敷自有夫。”

“东方千余骑，夫婿居上头。何用识夫婿？

白马从骊驹；青丝系马尾，黄金络马头；腰中鹿卢剑，可值千万余。十五府小史，二十朝大夫，三十侍中郎，四十专城居。

为人洁白晰，鬋鬋颇有须。盈盈公府步，冉冉府中趋。

坐中数千人，皆言夫婿殊。——“使君”即太守之类官员调戏的故事，歌颂她的美貌与坚贞的情操。

“陌上桑”，意即大路边的桑林，这是故事发生的场所。因为女主人公是在路边采桑，才引起一连串的戏性情节。

建安风骨

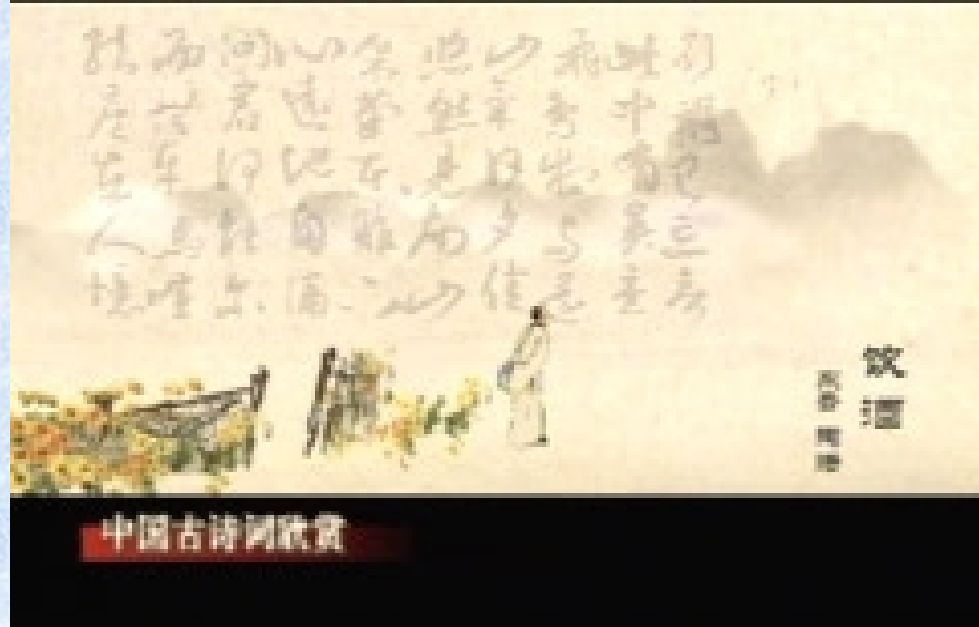
观沧海

东临碣石，以观沧海。
水何澹澹，山岛竦峙。
树木丛生，百草丰茂。
秋风萧瑟，洪波涌起。
日月之行，若出其中；
星汉灿烂，若出其里。
幸甚至哉！歌以咏志。



“风”偏重指精神气质，“骨”偏重于指骨格形态，二者密不可分，合而为一为风骨。建安风骨所指的文学风貌主要是内容充实、感情丰富的特点。建安时代的作家，摆脱了儒学的束缚，注意作品的抒情性，再加之处在战乱的年代，思想感情更常常是表现的慷慨激昂。建安风骨主要指的是建安诗文所具有的明朗刚健的风格。

陶渊明《归园田居》等作品，语言朴素自然，充满了对田园生活的热爱、对污浊社会现实的憎恶，给人以含蓄隽永、意境醇美的享受。



饮酒

东晋·陶潜

结庐在人境，而无车马喧。问君何能尔，心远地自偏。
采菊东篱下，悠然见南山。山气日夕佳，飞鸟相与还。
此中有真意，欲辨已忘言。

谢灵运——开创山水诗派

“池塘生春草，园柳变鸣禽” 《登池上楼》

“余霞散成绮，澄江静如练” 《晚登三山还望京邑》

黄金时代

初唐

初唐四杰王勃、杨炯、骆宾王、卢照邻。

陈子昂建立高峻雄浑、刚健有力的新诗风。

《登幽州台歌》

**前不见古人，后不见来者。
念天地之悠悠，独怆然而涕下！**

张若虚的《春江花月夜》“孤篇横绝”。

落霞与孤鹜齐飞，

秋水共长天一色

盛唐时期

乐府、歌行、律诗、绝句，各体齐备；现实主义、浪漫主义相辅传扬；边塞派、山水田园诗派，各呈异彩。

最高成就：李白、杜甫

李白兼采“屈、庄”之精华，融会“儒、仙侠”之精神，进而形成了独树一帜的浪漫主义诗风。建功立业的雄心壮志，怀才不遇的苦闷情怀，雄奇壮丽的名山大川，这一切都在其诗中得以体现。



杜甫凭借忧国忧民的赤子之心，以诗歌的形式，真实的记录了唐代封建社会由极盛走向极衰过程中的种种社会现象。“穷年忧黎元”是其主体创作精神，也形成了他沉郁顿挫的风格

沉郁，是感情的悲慨壮大深厚；顿挫，是感情表达的波浪起伏、反复低回。

《将进酒》

君不见，黄河之水天上来，奔流到海不复回。

君不见，高堂明镜悲白发，朝如青丝暮成雪。

人生得意须尽欢，莫使金樽空对月。

天生我材必有用，千金散尽还复来



杜甫其人

杜甫（七一二—七七零），字子美，生于河南巩县（今河南省巩县），是名诗人杜审言的孙子。因曾居长安城南少陵，故自称少陵野老，世称杜少陵。三十五岁以前读书与游历。天宝年间到长安，仕进无门，困顿了十年，才获得右卫率府胄曹参军的小职。安史之乱开始，他流亡颠沛，竟为叛军所俘；脱险后，授官左拾遗。乾元二年（七五九），他弃官西行，杜甫经历了一系列仕途打击，其“致君尧舜上，再使风俗淳”的理想彻底落空。诗人流落蜀地，寄人篱下，困厄穷途，家事、国事均忧心忡忡，苦闷彷徨。期间曾一度在剑南节度使严武幕中任检校工部员外郎，故又有杜工部之称。晚年举家东迁，途中留滞夔州二年，出峡。漂泊鄂、湘一带，贫病而卒。

- 杜甫的经历和诗歌创作可以分为四个时期：

- 一、读书和漫游时期（三十五岁以前）所谓“放荡齐赵间，裘马颇清狂”。

开元19（时20岁）年始漫游吴越，5年之后归洛阳应举，不第。再漫游齐赵。以后在洛阳遇李白，二人结下深厚友谊，继而又遇高适，三人同游梁、宋（今开封、商丘）。后来李杜又到齐州，分手后又遇于东鲁，再次分别，就没有机会再见面了。

- 二、困居长安时期（三十五至四十四岁）

这一时期，杜甫先在长安应试，落第。后来向皇帝献赋，向贵人投赠，过着“朝扣富儿门，暮随肥马尘，残杯与冷炙，到处潜悲辛”的生活，最后才得到右卫率府胄曹参军（主要是看守兵甲仗器，库府锁匙）的小官。这期间他写了《兵车行》、《丽人行》等批评时政、讽刺权贵的诗篇。而《自京赴奉先县咏怀五百字》尤为著名，标志着他经历十年长安困苦生活后对朝廷政治、社会现实的认识达到了新的高度。

三、陷贼和为官时期（四十五至四十八岁）

安史之乱爆发，潼关失守，杜甫把家安置在鄜州，独自去投肃宗，中途为安史叛军俘获，押到长安。他面对混乱的长安，听到官军一再败退的消息，写成《月夜》、《春望》、《哀江头》、《悲陈陶》等诗。后来他潜逃到凤翔行在，做左拾遗。由于忠言直谏，上疏为宰相房琯事被贬华州司功参军（房琯善慷慨陈词，为典型的知识分子，但不切实际，与叛军战，采用春秋阵法，结果大败，肃宗问罪。杜甫始为左拾遗，上疏言房琯无罪，肃宗怒，欲问罪，幸得脱）。其后，他用诗的形式把他的见闻真实地记录下来，成为他不朽的作品，即“三吏”、“三别”。

“三吏”：为“石壕吏”，“新安吏”，“潼关吏”；“三别”：为“新婚别”，“无家别”，“垂老别”。

四、西南飘泊时期（四十八至五十八岁）

随着九节度官军在相州大败和关辅饥荒，杜甫弃官，携家随人民逃难，经秦州、同谷等地，到了成都，过了一段比较安定的生活。严武入朝，蜀中军阀作乱，他漂流到梓州、阆州。后严武为剑南节度使摄成都，杜甫投往投，严武死，他再度飘泊，在夔州住两年，继又漂流到湖北、湖南一带，病死在湘江上。这时期，其作品有《水槛遣心》、《春夜喜雨》、《茅屋为秋风所破歌》、《病橘》、《登楼》、《蜀相》、《闻官军收河南河北》、《又呈吴郎》、《登高》、《秋兴》、《三绝句》、《岁晏行》等大量名作。

兵车行

车辚辚，马萧萧，
行人弓箭各在腰。

耶娘妻子走相送，
尘埃不见咸阳桥。

牵衣顿足拦道哭，
哭声直上干云霄。

道旁过者问行人，
行人但云点行频。

山水田园诗

过故人庄 孟浩然

故人具鸡黍，邀我至田家。
绿树村边合，青山郭外斜。
开轩面场圃，把酒话桑麻。
待到重阳日，还来就菊花。

- 孟浩然在徜徉山水中寻找自己的乐趣，是唐代少有的布衣终老的一位诗人。
- 本诗笔墨清淡，饶有情趣，自然欢娱中流露出与田家亲密无间的友谊。

以上内容仅为本文档的试下载部分，为可阅读页数的一半内容。如要下载或阅读全文，请访问：<https://d.book118.com/916033012010010105>