

# 山东省玉米生产成本 效益分析

汇报人：

2024-01-15



# 目录

CONTENTS

- 引言
- 山东省玉米生产现状
- 玉米生产成本构成分析
- 玉米生产效益分析
- 玉米生产成本效益影响因素分析
- 降低玉米生产成本的措施和建议

01

인간







# 目的和背景

01

## 分析山东省玉米生产成本效益

通过对山东省玉米生产的投入和产出进行深入分析，了解该地区玉米生产的经济效益和成本状况。

02

## 指导农业生产决策

为农业生产者、政策制定者和研究人员提供有关山东省玉米生产成本效益的详细信息，以指导农业生产决策，提高农业生产效率。

03

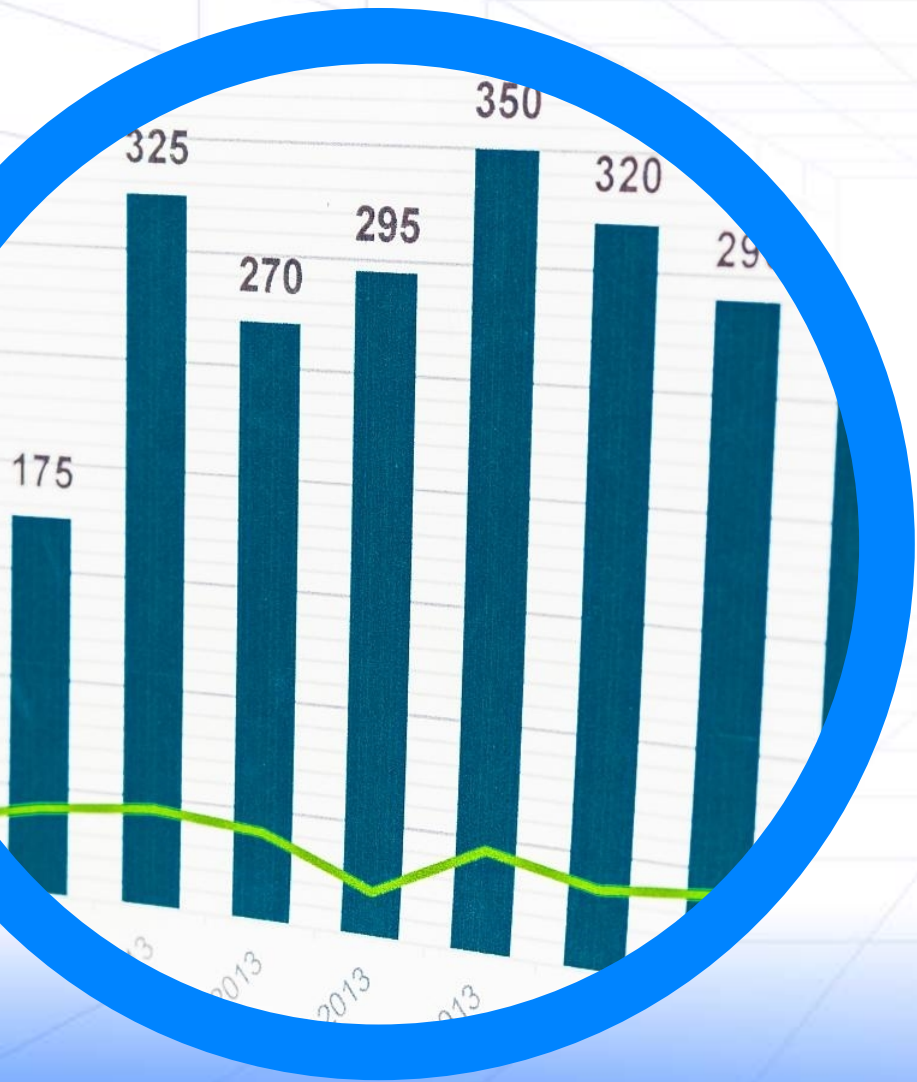
## 促进农业可持续发展

通过成本效益分析，探讨山东省玉米生产的可持续性，提出改进建议，推动农业可持续发展。





# 研究范围和方法



01

## 研究范围

本研究以山东省内的玉米生产为研究对象，涵盖不同地区的玉米生产情况。

02

## 数据来源

通过调查问卷、农业部门统计数据、相关文献等多种途径获取数据。

03

## 分析方法

采用描述性统计、成本效益分析、敏感性分析等方法对数据进行分析。

02

# 山东省玉米生产现状







# 种植面积和产量



## 种植面积

山东省玉米种植面积广泛，近年来保持稳定增长。根据统计数据，2022年山东省玉米种植面积达到XX万公顷，较往年有所增加。

## 产量

随着农业技术的不断进步和品种改良，山东省玉米单产逐年提高。2022年，山东省玉米平均单产达到XX公斤/公顷，总产量达到XX万吨，为历年最高水平。







# 品种结构和区域分布

## 品种结构

山东省玉米品种丰富多样，包括早熟、中熟和晚熟等多个类型。其中，郑单958、浚单20、登海605等品种在山东省具有较大的种植面积和市场份额。

## 区域分布

山东省玉米生产主要集中在鲁中、鲁西南、鲁北等平原地区。这些地区土壤肥沃、气候适宜，为玉米生长提供了良好的条件。







# 生产技术和管理水平

## 生产技术

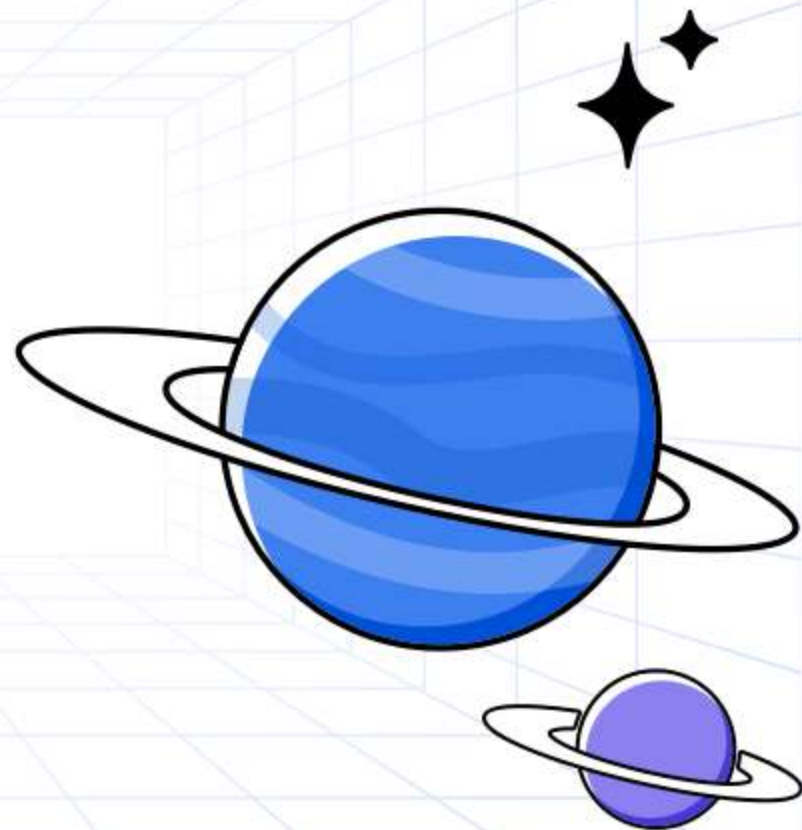
山东省玉米生产技术水平不断提高，包括播种、施肥、灌溉、病虫害防治等各个环节。其中，精准施肥、节水灌溉等技术的应用为玉米生产提供了有力支持。

## 管理水平

随着农业现代化的推进，山东省玉米生产管理水平不断提升。农民合作社、家庭农场等新型农业经营主体逐渐发展壮大，为玉米生产的规模化、集约化提供了有力保障。同时，农业社会化服务体系的不断完善也为农民提供了更加便捷的生产服务。

03

# 玉米生产成本构成 分析







# 物质与服务费用



## 化肥费用

根据土壤测试结果，合理施用氮、磷、钾等化肥，提高土壤肥力。



## 农膜费用

覆盖地表，提高地温，保持土壤湿度，促进玉米生长。



## 租赁作业费

租用农业机械进行耕地、播种、施肥、除草、收割等作业的费用。



## 农药费用

用于防治玉米病虫害，减少产量损失。



## 种子费用

购买优质玉米种子，确保高产和抗病性。





# 人工成本



## 家庭用工折价

家庭成员参与玉米生产劳动的时间按照当地劳动力市场价格折算的费用。

## 雇工费用

雇佣外部劳动力进行玉米生产劳动所支付的费用。



# 土地成本

## 自营地折租

自有土地按照当地土地租赁价格折算的费用。

## 流转地租金

租用他人土地进行玉米生产所支付的租金。

山岭中学特困生名单

学号	国助	学费减免 (下)	性别	家庭住址
	2000	200	男	前源小区
	2000	200	女	乳山市下初镇上初
	2000	250	女	乳山市大孤山镇八
	2000	200	女	架马沟村
	2000	200	男	夏村镇桑行埠村
	2000	250	男	夏村镇西周格庄村
	2000	200	男	乳山市午极镇卢家
	2000	200	女	午极镇午极村
	2000	200	女	夏村镇于家庄村
	2000	200	男	乳山市夏村镇台
	2000	200	男	乳山市夏村镇桑
	2000	200	男女	大孤山俞介庄村
	2000	200	男	乳山市大孤山镇
	2000	200	男	冯家镇中寨村
	2000	250	女	幸福小区46号楼
	2000	250	女	幸福小区40号2
	2000	250	女	海峰街01号楼2
	2000	200	男	滨河街15号楼3
	2000	200	女	乳山市夏村镇桑
	2000	200	女	乳山市大孤山镇
	2000	200	女	糖利街糖家庄
	2000	200	女	乳山市冯家镇三
	2000	200	女	乳山市乳山市
	2000	250	男	乳山市夏村镇
	2000	200	男	乳山市



# 其他成本



## 保险费用

为玉米生产投保农业保险所支付的费用。

## 财务费用

与玉米生产相关的贷款利息等财务费用。

## 销售费用

销售玉米所产生的运输、贮藏、包装等费用。



以上内容仅为本文档的试下载部分，为可阅读页数的一半内容。如要下载或阅读全文，请访问：  
<https://d.book118.com/918100021143006075>