

# 2024年鲁教版九年级物理上册阶段测试试卷555

## 考试试卷

考试范围：全部知识点；考试时间：120分钟

学校：\_\_\_\_\_ 姓名：\_\_\_\_\_ 班级：\_\_\_\_\_ 考号：\_\_\_\_\_

### 总分栏

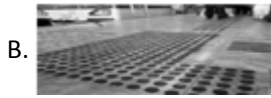
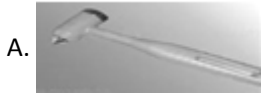
题号	一	二	三	四	五	总分
得分						

评卷人	得分

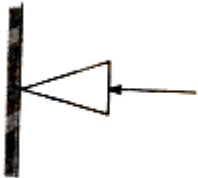
### 一、选择题(共8题，共16分)

- 1、用丝绸摩擦玻璃棒，玻璃棒带了正电荷，这是由于（ ）  
A. 玻璃棒束缚电子的能力较弱  
B. 丝绸上的正电荷转移到玻璃棒上  
C. 摩擦过程中创造了电荷  
D. 玻璃棒上有了多余的电子
- 2、用小起子开啤酒瓶开不动时，可以换一个粗柄大的起子就行了，这是因为（ ）  
A. 用大起子时，动力大些  
B. 用大起子时，动力臂大些  
C. 用大起子所受到的阻力小些  
D. 用大起子所受到的阻力大些
- 3、小森和小阳玩篮球休息时；他们讨论了关于篮球的一些问题，下列说法不正确的是（ ）  
A. 投篮时；篮球离开手后继续向上运动，是因为篮球具有惯性。  
B. 篮球从篮筐中下落；速度逐渐加快，其重力势能转化为动能。  
C. 篮球撞在篮板上被弹回；是力改变了物体的运动状态。  
D. 静止在水平地面上的篮球；它所受的重力与篮球对地面的压力平衡。
- 4、下列运用科学实例中，属于模型法的是（ ）  
A. 通过力的作用效果来感知力  
B. 用密度较大的水银代替水测量大气压强  
C. 用力的示意图表示力的三要素  
D. 摩擦力的大小与压力的关系实验

5、如图所示的实例中，属于减小压强的是（ ）



6、如图所示：一根重4N的木桩，现用6N的力压木桩，则木桩对墙的压力是（ ）







- A. 等于10N
- B. 等于6N
- C. 等于 4N
- D. 介于 4N 和 6N 之间

7、学习物理需要特别细心，一不小心就容易出错。下列关系正确的是（ ）

- A.  $1\text{kg}=9.8\text{N}$
- B.  $1\text{km/h}=3.6\text{m/s}$
- C.  $1\text{g/cm}^3=1\text{kg/m}^3$
- D.  $10\text{W}=10\text{J/s}$

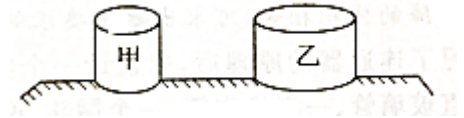
8、下列现象中，能用流体压强与流速关系解释的是（ ）

- A.  吸盘挂钩被压在墙上
- B.  杯中水不流出，纸片不掉下
- C.  向漏斗吹气，乒乓球被吸起
- D.  尖口吸管容易插入封口盖

评卷人	得分

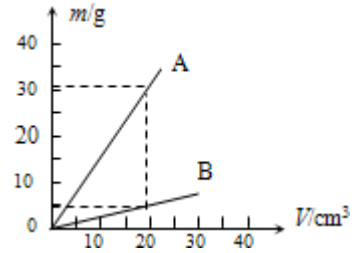
二、多选题(共8题, 共16分)

9、如图所示, 质量和高度相同的甲、乙两圆柱形容器, 放在水平桌面上, 倒入等质量的水后, 下列判断正确的是 ( )



- A. 水对容器底部的压力  $F_{甲} > F_{乙}$
- B. 水对容器底部的压强  $P_{甲} = P_{乙}$
- C. 容器对桌面的压力  $F_{甲}' = F_{乙}'$
- D. 容器对桌面的压强  $P_{甲}' > P_{乙}'$

10、如图所示的是A、B两种物质的质量m与体积V的关系图象. 由图可知, A、B两种物质的密度  $\rho_A$ 、 $\rho_B$  和水的密度  $\rho_{水}$  之间的关系错误的是 ( )



- A.  $\rho_B > \rho_{水} > \rho_A$
- B.  $\rho_B > \rho_A > \rho_{水}$
- C.  $\rho_A > \rho_{水} > \rho_B$
- D.  $\rho_{水} > \rho_A > \rho_B$

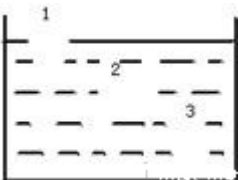
11、发现有人触电后; 应采取的措施是赶快 ( )

- A. 直接用手将触电人拉离带电体。
- B. 切断电源。
- C. 用剪刀剪断电源线。
- D. 用绝缘体将人与带电体分开。

12、(多选题) 在生活中热现象的例子常常可见, 下列有关热现象的叙述正确的是 ( )

- A. 小明同学戴眼镜到厨房帮妈妈炒菜, 眼镜片立即模糊, 这是液化现象
- B. 打开冰箱门时, 常会看见门前冒“白气”, 这是汽化现象
- C. 夏天喝饮料, 常在杯中加入冰块, 一会儿冰块变小, 这是熔化现象
- D. 电冰箱内侧壁会看见附有一层白色的冰晶, 这些冰晶是凝固形成的

13、如图所示; 体积相同的三个物体静止在水中, 第三个物体沉底, 以下说法正确的是 ( )



- A. 三个物体所受浮力  $F_1 < F_2 < F_3$
- B. 三个物体所受浮力  $F_1 < F_2 = F_3$

C. 三个物体所受重力： $G_1 < G_2 = G_3$

D. 三个物体的密度： $\rho_1 < \rho_2 < \rho_3$

14、下列说法中正确的是( )

A. 绝缘体一定有电阻，导体一定没有电阻

B. 公式 $I=U/R$ 表示：在导体电阻一定时，通过导体的电流跟导体两端的电压成正比

C. 公式 $R=U/I$ 表示：导体的电阻与其两端的电压成正比，与通过它的电流成反比

D. 一个用电器工作时有电流通过，则该用电器两端电压一定不为零

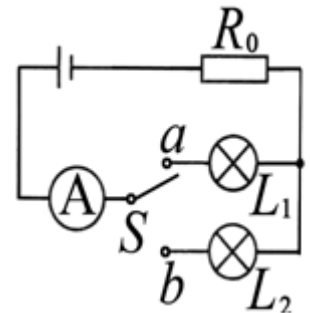
15、如图，电源电压不变， $R_0$ 为定值电阻，灯 $L_1$ 、 $L_2$ 分别标有“6V6W”、“6V3W”字样，设灯丝的电阻不变。当S与a接触时，电流表示数为0.3A， $R_0$ 消耗的电功率为 $P_1$ ；当S与b接触时， $R_0$ 消耗的电功率为 $P_2$ ；已知 $P_1 : P_2 = 9 : 4$ 。下列说法正确的是( )

A. 电源电压为6V

B.  $L_1$ 、 $L_2$ 的电阻之比为1: 2

C. 定值电阻 $R_0$ 的阻值为6 $\Omega$

D. S分别与a、b接触时，电路的总功率之比为3: 2



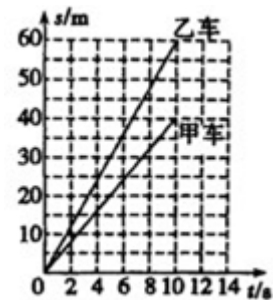
16、（2016春•潍坊校级月考）两台完全相同的电动小车，在水平路面上由同一地点同时向东作直线运动，他们的路程随时间变化的图象，如图所示。根据图象作出的下列判断，其中不正确的是( )

A. 两车运动的速度大小相等

B. 通过30m的路程，乙车所用的时间比甲车的长

C. 第6s时，甲车的动能比乙车的动能大

D. 若以乙车为参照物，甲车是向西运动的



评卷人	得分

### 三、填空题(共9题，共18分)

17、“遥知不是雪，为有暗香来”是王安石的一首小诗《梅花》中的诗句，人们能闻到梅花的芳香，这是\_\_\_现象，这一现象说明了分子在\_\_\_。

18、某物体在前6s通过的路程是9m，在接下去的10s通过的路程是17m，则物体在前6s内的平均速度是\_\_\_，在后10s内的平均速度是\_\_\_，全程的平均速度是\_\_\_。

19、如图四个实验中，甲图实验说明了力可以改变物体的\_\_\_；乙图实验是研究气压与\_\_\_的关系；丙图实验说明了\_\_\_可以改变物体的内能；丁图实验的具体应用实例是\_\_\_。



甲

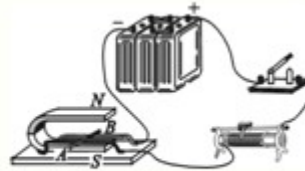


纸条

乙

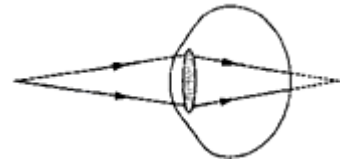


丙



丁

20、如图是某人看物体时的成像情况，则他的眼睛疾病是\_\_\_\_\_视眼（选填“远”或“近”），及矫正需要选用的透镜是\_\_\_\_\_透镜（选填“凸”或“凹”）。

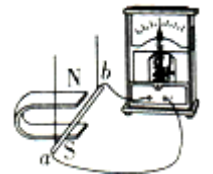


21、

冬天，用嘴对着手哈气，手会暖和起来，这是用\_\_\_\_\_方式增加手的内能；而双手摩擦后变暖，这是用\_\_\_\_\_方式增加了手的内能，在此过程中\_\_\_\_\_能转化为内能。

22、用弹簧测力计在空气中称得一石块重1N，将石块完全没入水中后，弹簧测力计示数为0.6N，则石块在水中受到的浮力为\_\_\_\_\_N；石块的体积为\_\_\_\_\_m<sup>3</sup>。（ $\rho_{\text{水}}=1.0 \times 10^3 \text{kg/m}^3$ ，取 $g=10 \text{N/kg}$ ）

23、（2015•河北）如图所示的闭合电路中，铜棒ab静止。当蹄形磁铁竖直向上运动时，灵敏电流表的指针\_\_\_\_\_（选填“会”或“不会”）偏转；让铜棒ab水平向右缓慢运动时，灵敏电流表的指针偏转的角度较小；快速运动时，指针偏转的角度较大。这说明感应电流的大小与\_\_\_\_\_有关。\_\_\_\_\_（选填“动圈式话筒”或“动圈式扬声器”）是应用电磁感应原理制成的。



24、我国每年消耗千万桶原油用于制造塑料袋，已知原油的热值为 $4.4 \times 10^7 \text{J/kg}$ ，完全燃烧1kg原油，能释放出\_\_\_\_\_J的热量，这些热量若只有42%被水吸收，则可以使常温下\_\_\_\_\_kg的水温度上升20°C。自2008年6月1日起，我国开始限制塑料袋的使用，我国研发出一种新型空气动力汽车，它利用压缩空气膨胀推动活塞做功提供动力，这种车在开车时将空气的内能转化为\_\_\_\_\_能，这两项举措的目的是\_\_\_\_\_。（写出一条）

25、巨型运载火箭将“神舟六号”飞船平地托起；直冲云霄：

（1）火箭上升时，燃料的\_\_\_\_\_能转化为\_\_\_\_\_能，再转化为火箭的\_\_\_\_\_能。

（2）“神六”发射时，在发射台下部的大水池里冒出了大量的“白气”，它们是水蒸气遇冷\_\_\_\_\_形成的小水珠。

评卷人	得分

#### 四、判断题(共1题，共10分)

26、误差是可以消除的，只要做到多次测量和选用精密仪器。\_\_\_\_\_。

评卷人	得分

#### 五、综合题(共4题，共40分)

27、在学习了“摩擦力”的知识以后；小园发现妈妈有一个装化妆品的瓶子。它的瓶身是塑料的，瓶盖是金属的。

（1）①她猜想：“塑料表面可能比金属表面更粗糙”。为了验证猜想：小园设计的实验方法应该是：保持\_\_\_\_\_不变，通过比较\_\_\_\_\_的大小；来比较塑料表面和金属表面的粗糙程度。

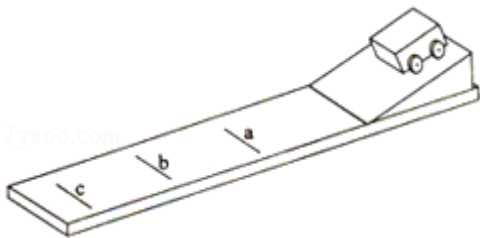
②进行实验时，小园应该用细线系住化妆瓶，分别把化妆瓶正立、倒立放在水平木板上，用弹簧测力计\_\_\_\_拉动化妆瓶；读出弹簧测力计的示数，进行比较即可验证猜想。

(2)小园还想用化妆瓶做“探究阻力对物体运动的影响”的实验，于是她找来了棉布、毛巾，并搭了一个简易斜面，她把化妆瓶放在同一斜面顶端，由静止开始滚下，这样做的目的是\_\_\_\_。三次实验中化妆瓶静止时的位置如图所示，通过观察比较实验现象，并进一步推理可以得出，如果运动物体不受力，它将\_\_\_\_。



28、某同学用如图所示的实验装置探究阻力对物体运动的影响。他在水平台面上分别铺上不同材料，让同一小车从斜曲上的同-高度由静止滑下，在小车停下的位置分别做上标记a、b、c。

- (1)用同一小车从同一斜面的同一高度由静止滑下是为了使小车到达水平面时具有相同的\_\_\_\_\_。
- (2)通过比较\_\_\_\_，可以推断小车在铺有不同材料的水平面上所受阻力的大小，这里运用了\_\_\_\_\_的研究方法。
- (3)水平面粗糙程度越小，小车收到的阻力越\_\_\_\_，小车运动的距离越\_\_\_\_\_。
- (4)对上述实验进行分析并进一步推理，可以得出：如果运动的物体在没有受到外力的作用时，将做\_\_\_\_\_。

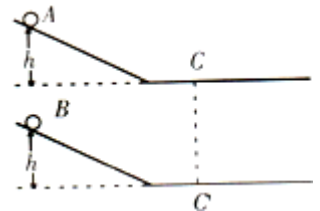


29、(2014秋•东莞期末)如图所示；小芳同学将两个相同的斜面并排放置在水平桌面上，利用它们探究动能大小与哪些因素有关。

(1)将A、B两球 ( $m_A < m_B$ ) 分别从两斜面的相同高度处由静止同时释放，观察到它们并排滚动且始终相对静止。这表明在滚动的任一时刻，两球的速度大小\_\_\_\_，且两球的速度跟\_\_\_\_无关。

(2)分别在水平桌面上的C、C'处放置相同的木块，再将两球分别从两斜面的相同高度处静止同时释放，观察到B球将木块撞得更远。由此可得出结论：当\_\_\_\_一定时，\_\_\_\_越大；动能越大。

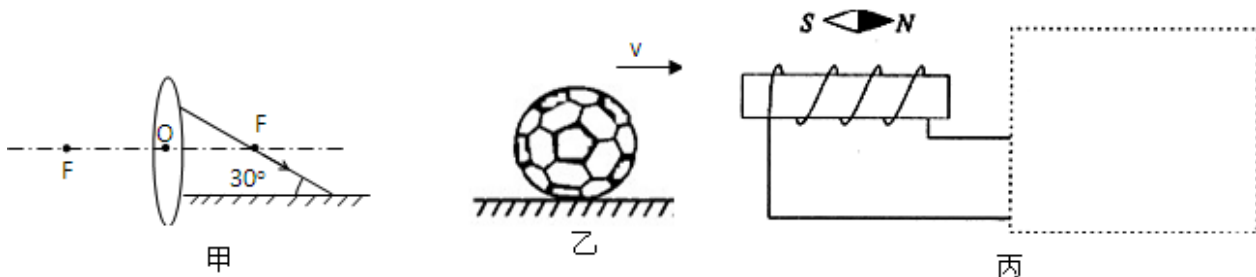
(3)若要探究动能大小与速度的关系，请你帮助小芳设计出实验方案。\_\_\_\_\_。



30、(1)在图甲中完成入射光线和反射光线。

(2)图乙是在水平草地上向右滚动的足球；请画出足球所受力的示意图。

(3)将图中的电磁铁连入你设计的电路中(在方框内完成)。要求：电路能改变电磁铁磁性的强弱；使小磁针受力静止时如图丙所示；可用器材有滑动变阻器；干电池、开关。



---

# 参考答案

## 一、选择题(共8题，共16分)

1、A

【分析】

【分析】丝绸与玻璃棒摩擦，玻璃棒带正电，丝绸带负电；摩擦起电的实质是电荷的转移，失去电子的带正电，得到电子的带负电。

【解析】

【解答】解：摩擦起电不是创造了电荷；它的实质是电荷从一个物体转移到另一个物体，使正、负电荷分开。

玻璃棒跟丝绸摩擦；由于玻璃棒束缚电子的能力弱，它的一些电子转移到丝绸上，玻璃棒因失去电子而带正电；丝绸因得到电子而带等量负电。

故只有选项A的说法是正确的。

故选A。

2、B

【分析】

【分析】根据杠杆平衡的条件： $F_1l_1=F_2l_2$ 进行分析，当阻力与阻力臂的乘积一定时，动力臂越大，动力就越小。

【解析】

【解答】解：粗柄大的起子的动力臂大于小起子的动力臂；因此用小起子开啤酒瓶开不动时，可以换一个粗柄大的起子就很容易将啤酒瓶打开。

故选B。

3、D

【分析】

A；因为任何物体都有惯性；所以当篮球离开手后由于惯性会继续在向上运动，故A选项正确；

B；因为篮球下落的过程中；篮球的质量不变，距地面的高度越来越小，速度越来越大，所以其重力势能转化为动能，故B选项正确；

---

C；因为力可以改变物体的运动状态；所以当篮球撞在篮板上被弹回，运动方向发生了改变，是由于力改变了物体的运动状态，故C选项正确；

D；因为重力和压力作用在两个物体上；并且方向相同，所以重力和压力不是一对平衡力，故D选项错误。

故选D.

**【解析】**

**【答案】**A；根据惯性定律进行分析；任何物体都有保持原来运动状态的性质；

B；根据重力势能和动能的决定因素进行分析；

C；根据力的作用效果进行分析；即力可以改变物体的运动状态，力可以改变物体的形状；

D；根据二力平衡的条件进行分析；即大小相等，方向相反，作用在一条直线上，作用在一个物体上.

4、C

**【分析】**

**【分析】**本题主要考查对常用物理学方法的记忆与运用能力.常用的物理学方法有：控制变量法、转换法、放大法、比较法、实验推理法、模型法等.

**【解析】**

**【解答】**解：A；通过力的作用效果来感知力；这是转换法，故A不符合题意；

B；用密度较大的水银代替水测量大气压强；这是转换法，故B不符合题意；

C；用力的示意图来表示力的三要素；这是模型法，故C符合题意；

D；摩擦力的大小与压力的关系实验；这是控制变量法，故D不符合题意.

故选C.

5、C

**【分析】**

**【分析】**压强大小跟压力大小和受力面积大小有关.

增大压强的方法：在压力一定时；通过减小受力面积来增大压强；在受力面积一定时，通过增大压力来增大压强.

---

减小压强的方法：在压力一定时，通过增大受力面积来减小压强；在受力面积一定时，通过减小压力来减小压强。

【解析】

【解答】解：A；图中为逃生锤；逃生锤一端做的比较尖，是在压力一定时，通过减小受力面积来增大压强；不合题意；

B；图中为盲道；盲道由凸起的棱和圆点组成，是在压力一定时，减小受力面积增大压强，不符合题意；

C；在雪地上滑雪要穿上滑雪板；是压力一定时，通过增大受力面积减小压强，符合题意；

D；斧头一端比较锋利；是在压力一定时，通过减小受力面积增大压强，不符合题意。

故选C.

6、B

【分析】

【分析】首先对木桩进行受力分析，明确木桩在水平方向的受力情况及大小，然后根据力的作用的相互性得到木桩对墙的压力。

【解析】

【解答】解：木桩在水平方向受到两个力的作用：6N向左的压力和墙向右的支持力；由于木桩处于平衡状态，所以墙的支持力等于压力，为6N；

由于力的作用是相互的；所以木桩对墙的压力等于墙对木桩的支持力，并且大小相等，都是6N

故选B.

7、D

【分析】

【分析】A； $g=9.8\text{N/kg}$ 是指1kg的物体受到的重力为9.8N；不能写成 $1\text{kg}=9.8\text{N}$ ，千克（kg）和牛顿（N）分别是质量和力的单位，不存在等量关系。

BCD、根据两单位之间的关系（ $1\text{km}=1000\text{m}$ 、 $1\text{h}=3600\text{s}$ 、 $1\text{kg}=1000\text{g}$ 、 $1\text{m}^3=1\times 10^6\text{cm}^3$ 、 $1\text{W}=1\text{J/s}$ ），按照先换后算的方法进行单位换算后判断。

【解析】

【解答】解：A；因为kg和N是不同物理量的单位；不存在等量关系，故A错误。

B、 $1\text{km/h} = \frac{1000\text{m}}{3600\text{s}} \approx 0.278\text{m/s}$ ；故B错误。

C、 $1\text{g/cm}^3 = \frac{\frac{1}{1000}\text{kg}}{\frac{1}{1 \times 10^6}\text{m}^3} = 1000\text{kg/m}^3$ ；故C错误。

D； $10\text{W} = 10\text{J/s}$ ；故D正确。

故选D。

8、C

【分析】

【分析】（1）吸盘是在大气压的作用下被压在墙上；杯子中的水不下落也是由大气压支持着。

（2）从乒乓球上下速度不同入手；结合流体压强与流速的关系即可解决此题。

（3）掌握压强大小的影响因素，能解释吸管尖的原因。

【解析】

【解答】解：A；吸盘挂钩是在大气压的作用下被压在墙上的。不符合题意。

B；杯中水不流出；杯中的水和纸片，是被大气压支持着，纸片不掉下。不符合题意。

C；向漏斗吹气；乒乓球上方的空气流速大，压强小，乒乓球下方的空气流速很小，压强大，乒乓球在压强差的作用下，受到向上的压力，被吸起。符合题意。

D；在压力一定时；尖口吸管受力面积小，压强大，容易插入封口盖。不符合题意。

故选C。

## 二、多选题(共8题，共16分)

9、CD

【分析】

【分析】①甲；乙两个容器都是圆柱形的；水对容器底的压力等于水重；两容器放在水平桌面上，倒入等量的水后，由此可知水深关系，根据液体压强公式可知水对容器底压强的大小关系；

②容器对桌面的压力等于容器和水的重力；容器对桌面的压强用公式 $p = \frac{F}{S}$ 比较。

---

【解析】

以上内容仅为本文档的试下载部分，为可阅读页数的一半内容。如要下载或阅读全文，请访问：<https://d.book118.com/925032301204012013>