



# 中华人民共和国国家标准

GB/T 42738—2023

## 国际贸易业务流程规范 废弃物越境转移

Specification for international trade business process—  
Transboundary movements of waster

2023-05-23 发布

2023-09-01 实施

国家市场监督管理总局  
国家标准化管理委员会 发布

## 目 次

前 言 .....	I
引 言 .....	II
1 范围 .....	1
2 规范性引用文件 .....	1
3 术语和定义 .....	1
4 概述 .....	2
4.1 场景介绍 .....	2
4.2 业务界限 .....	2
4.3 业务需求概要 .....	3
5 业务需求 .....	3
5.1 业务过程协作 .....	3
5.2 业务协作 .....	10
5.3 业务交易 .....	20
6 概念数据模型 .....	34
7 业务信息实体模型 .....	35
7.1 UML 类图 .....	35
7.2 UML 类图描述 .....	40
8 逻辑报文结构 .....	57
参考文献 .....	62

## 前 言

本文件按照 GB/T 1.1—2020《标准化工作导则 第1部分：标准化文件的结构和起草规则》的规定起草。

请注意本文件的某些内容可能涉及专利。本文件的发布机构不承担识别专利的责任。

本文件由全国电子业务标准化技术委员会(SAC/TC 83)提出并归口。

本文件主要起草单位：深圳市坤鑫国际货运代理有限公司、广州元鑫国际控股有限公司、开域数科信息技术(北京)有限公司、厦门登涵国际船舶管理有限公司、嘉兴市大地物流有限公司、义乌市金隆义境通供应链服务有限公司、北京中标纵横标准科技有限公司、中国标准化研究院、上海新景程国际物流有限公司、福建海事局、中国海关信息中心、公安部第三研究所、新疆农业大学机械交通学院、大连万发联合航贸科技有限公司、上海亿通国际股份有限公司、北方工业大学、中国物流与采购联合会国际货代分会。

本文件主要起草人：林建、张荫芬、林忠、隋媛、林婷、姚树红、王翔、朱彤、苏艺、郭降朱、施侃、曹建峰、金旭峰、康树春、姚伟华、陈峥、葛炬、史运涛、胡素芳、余惠珠、刘梦、黄姝。

## 引 言

1992 年生效的《控制危险废弃物和其他废弃物越境转移及其处置巴塞尔公约》，旨在加强世界各国在控制危险废弃物越境转移及其处置方面的国际合作，促进危险废弃物以环境无害化处理，保护全球环境和人类健康。该公约规定其189个缔约方(截至2022年1月13日)有义务确保将至少涉及两个国家的此类转移减少到与此类废弃物的无害环境和有效管理相一致的最低限度，并且此类转移的方式将保护人类健康和环境免受可能由此产生的不利影响。该公约还要求只有被授权或获准运输或处置废弃物的人员进行此类作业，并此类废弃物的包装、标签和运输应符合普遍接受和公认的国际规则 and 标准。

本文件参考 UN/CEFACT 废弃物越境转移业务需求规范(Transfrontier Movements of Waste Business Requirements Specification)(version:Draft for 1.0-V20080124 Release:1.0)编制。本文件旨在按照联合国《控制危险废弃物越境转移及其处置巴塞尔公约》要求，规范废弃物转移追踪领域中的业务过程和信息实体。

# 国际贸易业务流程规范

## 废弃物越境转移

### 1 范围

本文件给出了国际贸易业务过程中与废弃物越境转移相关的场景介绍、业务界限和业务需求概要，并确立了业务需求、概念数据模型、业务信息实体模型和逻辑报文结构等规范。

本文件适用于与跨境贸易运输业务相关的行政服务、业务实体之间的信息交换，亦适用于废弃物越境转移数字化服务平台的建设、开发和运营活动。

### 2 规范性引用文件

下列文件中的内容通过文中的规范性引用而构成本文件必不可少的条款。其中，注日期的引用文件，仅该日期对应的版本适用于本文件；不注日期的引用文件，其最新版本(包括所有的修改单)适用于本文件。

GB/T 2659 世界各国和地区名称代码(eqv ISO 3166-1:1997)

GB/T18811—2012 电子商务基本术语

控制危险废弃物和其他废弃物越境转移及其处置的巴塞尔公约(The Basel Convention on the Control of Transboundary Movements of Hazardous Wastes and their Disposal)

### 3 术语和定义

GB/T 18811—2012 界定的以及下列术语和定义适用于本文件。

#### 3.1

##### **执行者 actor**

主角

在系统或业务之外的与系统或业务交互的某人或某物。

#### 3.2

##### **概念模型 conceptual model**

在业务实体视图中，用于识别在业务领域中发生的信息交换所引用的主要实体。

注：实体被建模为一个类图，显示了实体类及其基数之间的关系。

#### 3.3

##### **废弃物 wastes**

处置的或打算予以处置的或按照国家法律规定须加以处置的物质或物品。

注：处置指1992年生效的《控制危险废弃物和其他废弃物越境转移及其处置巴塞尔公约》附件四所规定的任何作业。

#### 3.4

##### **越境转移 transboundary movement**

危险废弃物或其他废弃物从一国的国家管辖地区移至或通过另一国的国家管辖地区的任何转移，或移至或通过不是任何国家的国家管辖地区的任何转移，但该转移需涉及至少两个国家。

3.5

人 person  
任何自然人或法人。

3.6

**产生者 generator**

其活动产生了危险废弃物或其他废弃物的任何人，或者在不知此人为何人时，则指拥有和(或)控制着那些废弃物的人。

3.7

**报文集成/组件 message assembly;MA**

为了交换业务信息而将业务信息实体组合为可用的单证的处理过程。对报文业务信息实体的一种组合，而不会改变报文业务信息实体(MBIE) 的语义。

[来源: GB/T 39850—2021, 定义3.16]

3.8

**聚合业务信息实体 aggregate business information entity;ABIE**

由相互关联的若干条业务信息组成的集合。

注: 表达了特定语境中清晰的业务含义。当采用建模语言来表述时, 表达了特定业务语境中的一个对象类。

[来源: GB/T 39850—2021, 定义3.1]

3.9

**关联业务信息实体 association business information entity;ASBIE**

一个特定的、与另一个聚合业务信息实体(被称为关联聚合业务信息实体)相关联的聚合业务信息实体(被称为已关联的聚合业务信息实体)的角色。

注: 关联业务信息实体在功能上作为一个关联聚合业务信息实体的聚合业务信息实体特性。

[来源: GB/T39850—2021, 定义3.2]

3.10

**基本业务信息实体 basic business information entity;BBIE**

一个业务信息实体, 表示给定的业务语境中特定聚合业务信息实体的单一业务特性。

注: 基本业务信息实体基于基本核心构件, 具有基本业务信息实体特性, 该特性基于定义其值域的业务数据类型。

[来源: GB/T18811—2012, 2-170, 有修改]

## 4 概述

### 4.1 场景介绍

根据《控制危险废弃物和其他废弃物越境转移及其处置的巴塞尔公约》规定, 危险废弃物和其他废弃物越境转移时, 履行“事先知情同意”(Prior Information Consent)程序, 即只有在出口国向进口国和过境国主管部门递交事先书面通知, 并得到书面同意后, 才能进行危险废弃物和其他废弃物的越境转移。同时, 从越境转移起始点到处置点, 危险废弃物和其他废弃物的每次装运应有随附的转移文件, 在无转移文件的情况下, 危险废弃物的转运则为违法。

### 4.2 业务界限

业务界限如表1所示。

表 1 业务界限说明

语境类别	说明和值
业务过程	废弃物越境转移
产品分类	废弃物
行业分类	废弃物管理
地缘政治	全球
官方约束	《控制危险废弃物和其他废弃物越境转移及其处置的巴塞尔公约》
业务过程角色	未定义
辅助角色	未定义
系统能力	不适用

### 4.3 业务需求概要

#### 4.3.1 业务过程、信息信封和授权角色

业务过程、信息信封和授权角色，见表2所示。

表 2 业务过程、信息信封和授权角色

信息信封名称	UMM业务交易名称	授权角色 请求者名称	授权角色 响应者名称	协作需求名称	协作实现名称
废弃物收讫证书	通知废弃物收讫	信息提供方	信息使用方	通报废弃物转移	通报废弃物转移
废弃物回收或处置	通知废弃物回收处置	信息提供方	信息使用方	通报废弃物转移	通报废弃物转移
通知书递交	申请废弃物转移许可	信息提供方	信息使用方	通报废弃物转移	通报废弃物转移
通知书决定	发布授权决定	信息提供方	信息使用方	通报废弃物转移	通报废弃物转移
转移通告	宣布废弃物转移	信息提供方	信息使用方	通报废弃物转移	通报废弃物转移

#### 4.3.2 业务伙伴类型和授权角色

业务伙伴类型和授权角色如表3所示。

表 3 业务伙伴类型和授权角色

授权角色名称	业务伙伴类型名称
信息提供方	信息使用方
通知人	信息使用方
发运地主管部门	信息使用方

## 5 业务需求

### 5.1 业务过程协作

#### 5.1.1 业务伙伴

业务伙伴序列图，见图1。






<p>8d业务伙伴</p>  <p>Notifier 通知人</p>	<p>通知人是以下个人或机构之一：</p> <p>(1) 原始产生者；</p> <p>(2) 在装运前进行作业的获得许可的新产生者；</p> <p>(3) 持有执照的集运人，其从不同来源收集不同数量的同一类型的废弃物拼装成为同一始发地的货载；</p> <p>(4) 经(1)、(2)和(3)中所指的原始产生者，新产生者或持有执照的集运人书面授权代表其作为通知人行事的注册经销商；</p> <p>(5) 经(1)、(2)和(3)中所指的原始产生者，新产生者或持有执照的集运人书面授权代表其作为通知人行事的注册经纪人；</p> <p>(6) 如(1)、(2)、(3)、(4)和(5)中所指的所有人(如适用)身份不明或无力偿债，则是指拥有和(或)控制着那些废弃物的人</p>
<p>sd业务伙伴</p>  <p>Consignee 收货人</p>	<p>指废弃物被运往以进行回收或处置的目的地管辖下的个人或企业； 在收货人和废弃物设施经营人为同一法律实体时，则收货人可以代表废弃物设施经营人行事</p>
<p>sd业务伙伴</p>  <p>Facility 设施经营人</p>	<p>指经该设施所在国的有关主管部门授权或批准从事废弃物收集、回收或处置作业的废弃物设施之经营人</p>
<p>8d业务伙伴</p> <p>Competent Authority of Dispatch 发运地主管部门</p>	<p>指计划或起始装运货物的所属区域之主管部门</p>
<p>sd业务伙伴</p>  <p>Competent Authority of Destination 目的地主管部门</p>	<p>指计划或装运货物至所属区域之主管部门，或是指废物在回收或处置前就装载于该所属区域之主管部门，该区域不属于任何国家的国家管辖范围</p>
<p>sd业务伙伴</p>  <p>Competent Authority of Transit 过境地主管部门</p>	<p>指除发运地或目的地主管部门之外的任何国家的主管部门，通过该主管部门进行计划或安排装运</p>

图 1 业务伙伴序列图

## 5.1.2 执行者之间的互操作

### 5.1.2.1 宣布废弃物运输

第一步宣布废弃物运输，宣布废弃物运输序列图见图2。





完成。执行第一次临时回收/处置的设施经营人应负责发送所有临时和最终回收/处置信息给主管部门和通知人。

在废弃物装运无法进行，或已准许装运的细节和/或条件发生任何重大改变时，则通知人应通知所有相关方。在任何一种情况下，通知人都应通过取消运输的报文以通知主管部门和收货人，废弃物装运将不再按照之前所通告的计划进行。在发生重大变化的情况下，应通过新的废弃物转移报文以宣布准确的装运信息。

信息更新应通过两个步骤来实现，即首先取消旧的装运通告，其次发出新的装运通告。在收货人和设施经营人不是同一法律实体的情况下，也应向设施经营人发送取消信息。

取消废弃物运输见图4。

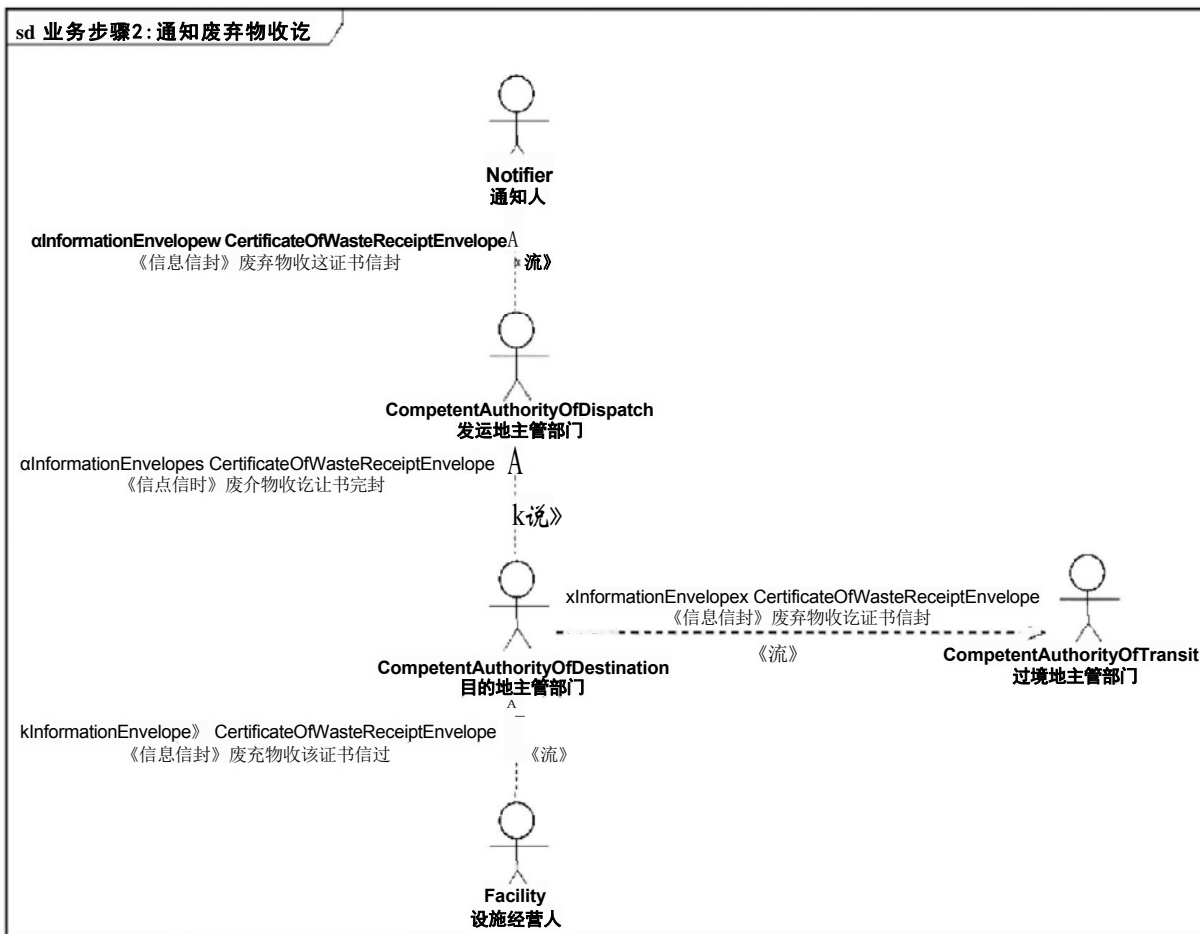


图 3 通知废弃物收讫序列图

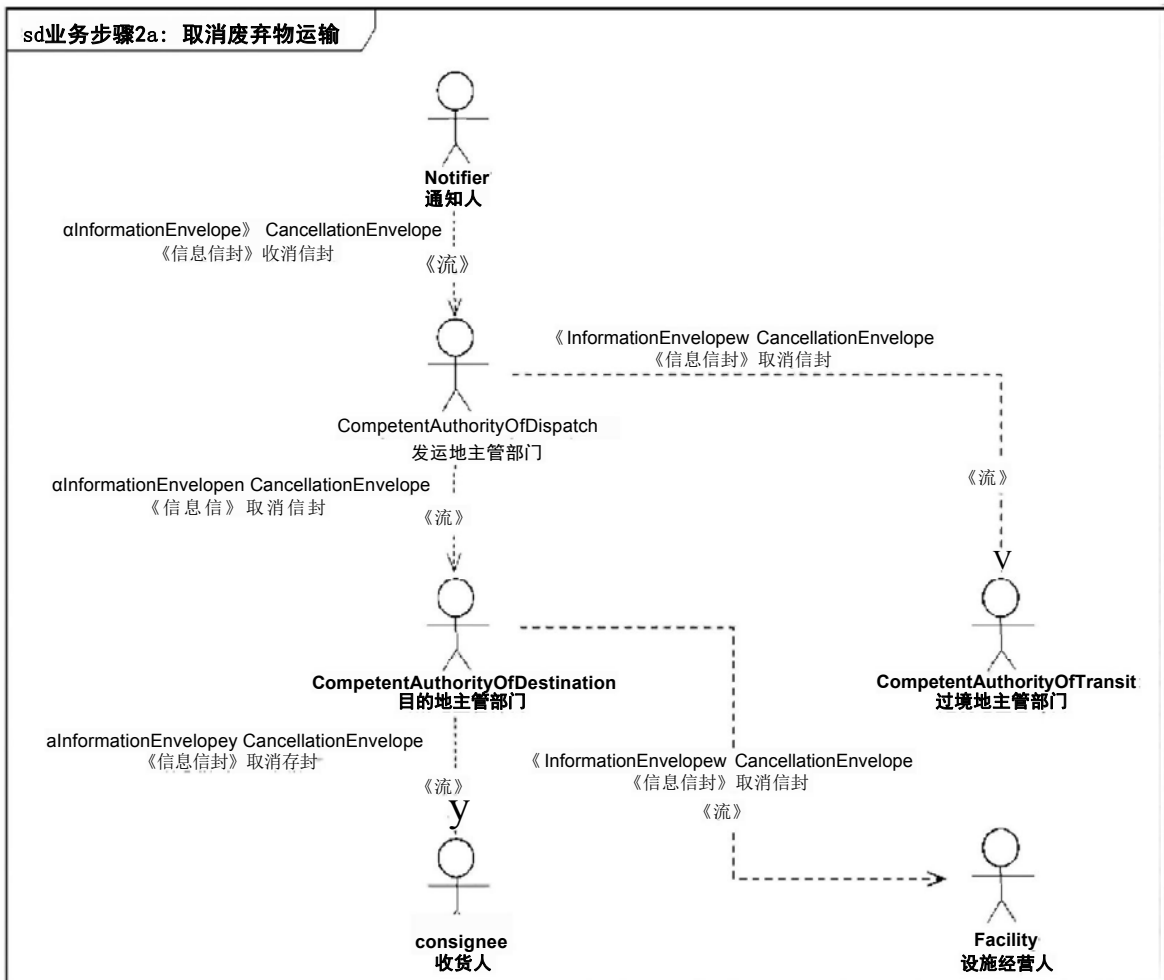


图 4 取消废弃物运输序列图

### 5.1.2.3 通知废弃物回收处置

第三步通知废弃物回收处置，通知废弃物回收处置序列图见图5。

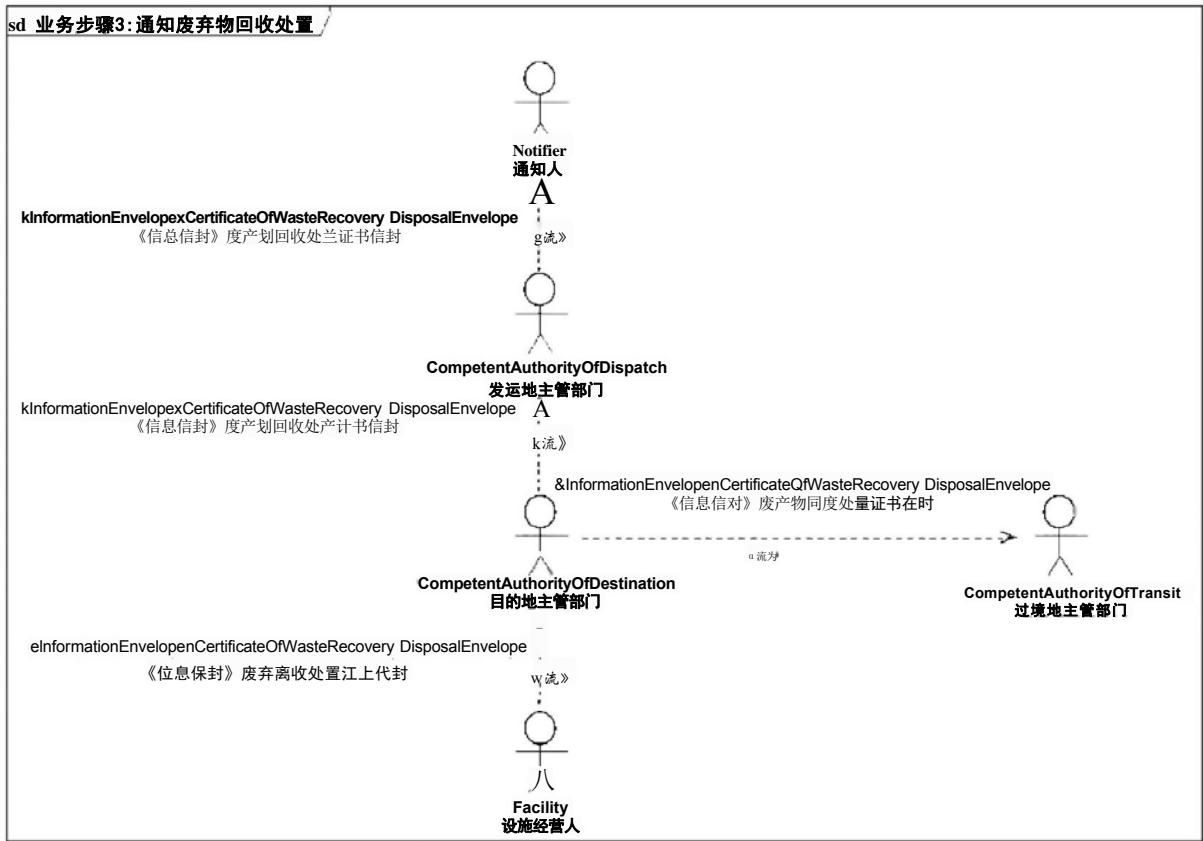


图 5 通知废弃物回收处置序列图

### 5.1.3 业务实体生命周期

废弃物运输通常具有以下生命周期：

- 宣布废弃物运输开始；
- 废弃物运输未能如期进行，则取消废弃物运输，生命周期终止；
- 废弃物运输按计划进行并到达设施，则接收废弃物运输；
- 在最终回收或处置作业之后，废弃物运输处于回收/处置状态，从而完成了生命周期。

此生命周期仅考虑常规情况，不考虑由于缺少信息而跳过某些阶段的不正常情况，也并不反映由于应撤销的文档出现意外而促成某个状态的事实。见图6。

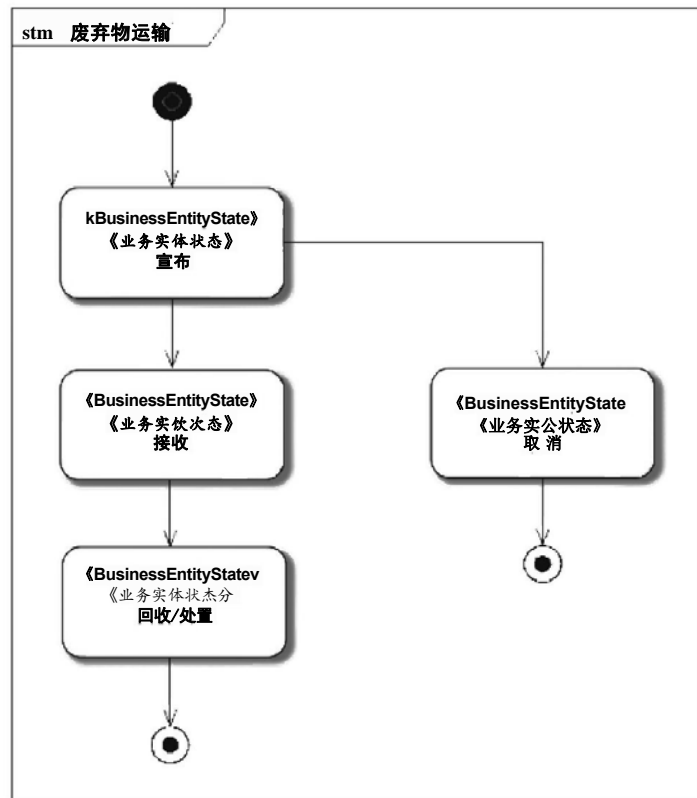


图 6 废弃物运输状态图

#### 5.1.4 业务过程活动模型

通报废弃物越境转移的多方业务过程活动模型见图7, 其反映废弃物运输业务实体生命周期。



## 5.2 业务协作

### 5.2.1 通报废弃物越境转移

#### 5.2.1.1 业务协作用例

业务协作用例：通报废弃物越境转移(Inform on Transboundary Waste Movement)

通报废弃物越境转移用例图——无角色映射(Diagram without Role Mapping)见图8。

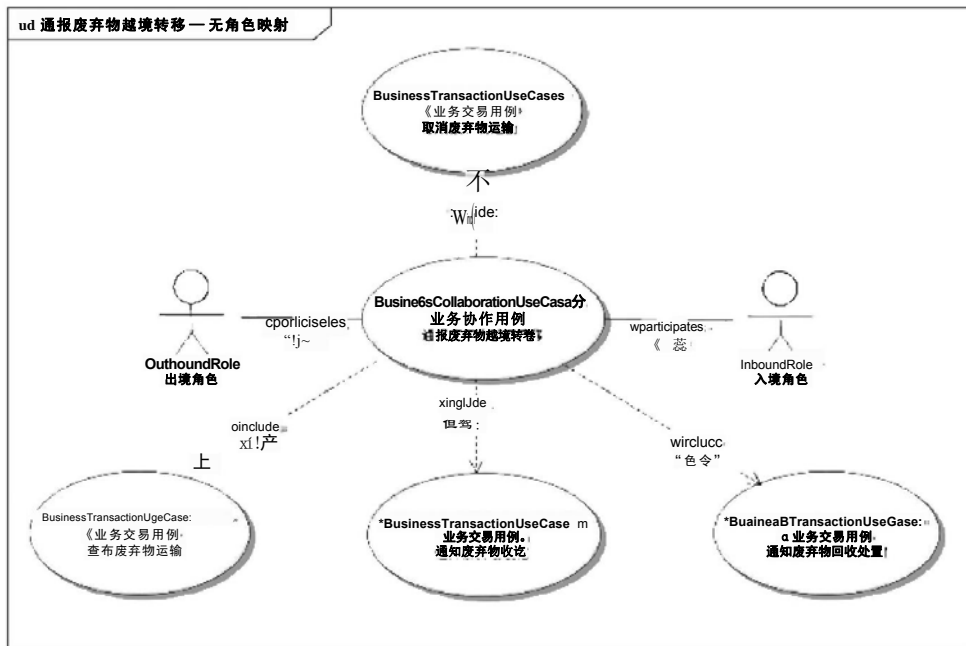


图 8 通报废弃物越境转移用例图——无角色映射

通报废弃物越境转移用例图——有角色映射(Diagram with Role Mapping)见图9。

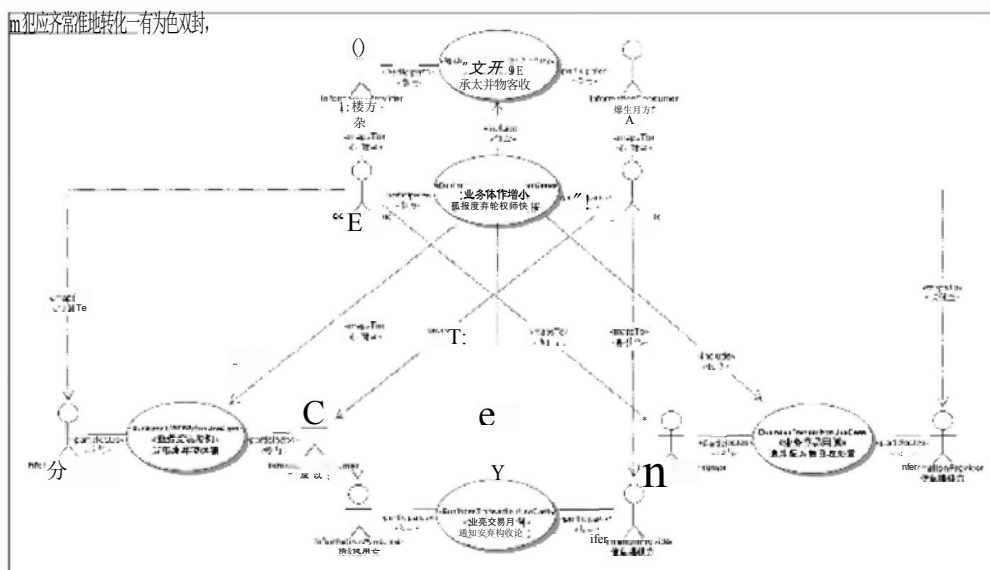


图 9 通报废弃物越境转移用例图——有角色映射

5.2.1.2 业务协作用例工作表

业务协作用例工作表：通报废弃物越境转移，见表4。

表 4 业务协作用例工作表：通报废弃物越境转移

<b>概述</b>	
业务协作名称	通报废弃物越境转移 (Inform on Transboundary Waste Movement)
定义	协作主题是发布关于越境废弃物运输的信息，通常包括宣布废弃物运输、通知废弃物收讫以及通知废弃物回收/处置
描述	<p>在此模型中，通知人和收货人可使用他们各自国家主管部门的信息系统，这些系统与保证向其他相关参与方传递信息的报文通信系统相连，即通知人以及收货人仅与他们本国主管部门提供的信息系统进行通信，而报文通信系统是用于实现主管部门之间的信息交换。</p> <p>不同的业务伙伴组织间执行相同的业务协作时，其中一个总是作为出境角色(outbound role, OR), 另一个作为入境角色(inbound role, IR), 因此有以下各种情况：</p> <ul style="list-style-type: none"> <li>——通知方 (OR) 与发运地主管部门 (IR) 之间；</li> <li>——发运地主管部门 (OR) 与目的地主管部门 (IR) 之间；</li> <li>——目的地主管部门 (OR) 与收货人/设施经营人 (IR) 之间。</li> </ul> <p>过境主管部门之间的信息流是在另一个业务协作中定义。</p> <p>此业务协作用例侧重于单个&lt;出境角色&gt;和单个 &lt;入境角色&gt;之间的双边协作，但不是整个链上的所有协作。</p> <p>当&lt;出境角色&gt;通过转移通告以宣布废弃物运输时，业务协作开始。</p> <p>在废弃物运输未按通告方式进行的情况下，则需要&lt;出境角色&gt;通过转移通告取消以取消废弃物运输。</p> <p>在运输照常进行的情况下，废弃物被运送至收货人。&lt;入境角色&gt;通过废弃物收讫证书以通知收到废弃物。一旦废弃物回收/处置后，&lt;入境角色&gt;通过废弃物回收/处置证书以通知这一事实。</p> <p>在临时回收和处置作业的情况下(可能涉及多个设施), 应发送多份废弃物回收/处置证书，其中一份用于每次临时回收/处置，另一份用于最终回收/处置。</p> <p>上述信息流是在通常的情况下发生的，而此信息流中指定的顺序不是强制性的，即使之前要求的文档未签发，随后的文档也应接受。即使缺少相应的转移通告，废弃物收讫证书或取消运输通告也应接受；即使缺少相应的转移通告和/或废弃物收讫证书，废弃物回收处置证书也应接受。在这种情况下，应在不受此模型约束的业务层面上处理</p>
<b>开始/结束属性</b>	
受影响的业务实体	总通知书 废弃物转移
前置条件	根据之前的总通知书，允许发货人出口废弃物
后置条件	出口的废弃物已回收或处置，双方主管部门都确认所运输、接收并回收/处置的数量
开始时间	<出境角色>宣布废弃物运输
结束时间	当<出境角色>取消废弃物运输或 <入境角色>通知废弃物的回收/处置



表 4 业务协作用例工作表：通报废弃物越境转移（续）

例外	必要更改运输的信息。这需要取消运输，并通过发布新的转移通告开始新业务协作； 必要更改废弃物收讫的信息； 废弃物收讫的信息是无意间发出的，但实际上并未收到废弃物； 必要更改回收/处置的信息； 废弃物回收/处置的信息是无意间发出的，但实际上废弃物还未回收/处置。 〈入境角色〉确认废弃物已收到，但并未收到其运输信息； 〈入境角色〉确认废弃物已收到，但在此之前已取消运输； 〈入境角色〉确认废弃物已回收/处置，但并未收到其运输或接收的信息； 〈入境角色〉确认废弃物已回收/处置，但相应的运输已被取消； 未通知〈入境角色〉有关运输所依据的总通知书
活动	
描述	宣布废弃物运输； 通知废弃物收讫； 通知废弃物回收处置； 取消废弃物运输

5.2.1.3 通报废弃物越境转移业务协作实现

通报废弃物越境转移的业务协作实现在三组不同业务伙伴之间以完全相同的方式进行，存在如下三种相同的业务协作的实现：

——通知方与发运地主管部门之间，见图10。

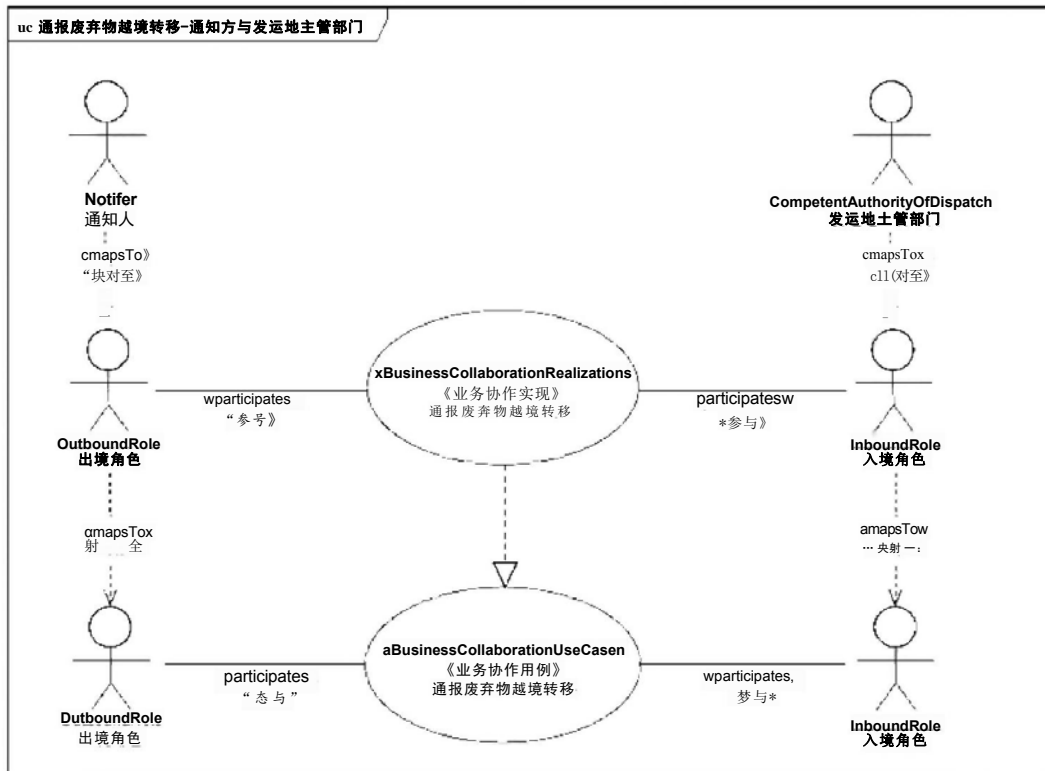


图 10 通报废弃物越境转移用例图——通知方与发运地主管部门

——发运地与目的地主管部门之间，见图11。

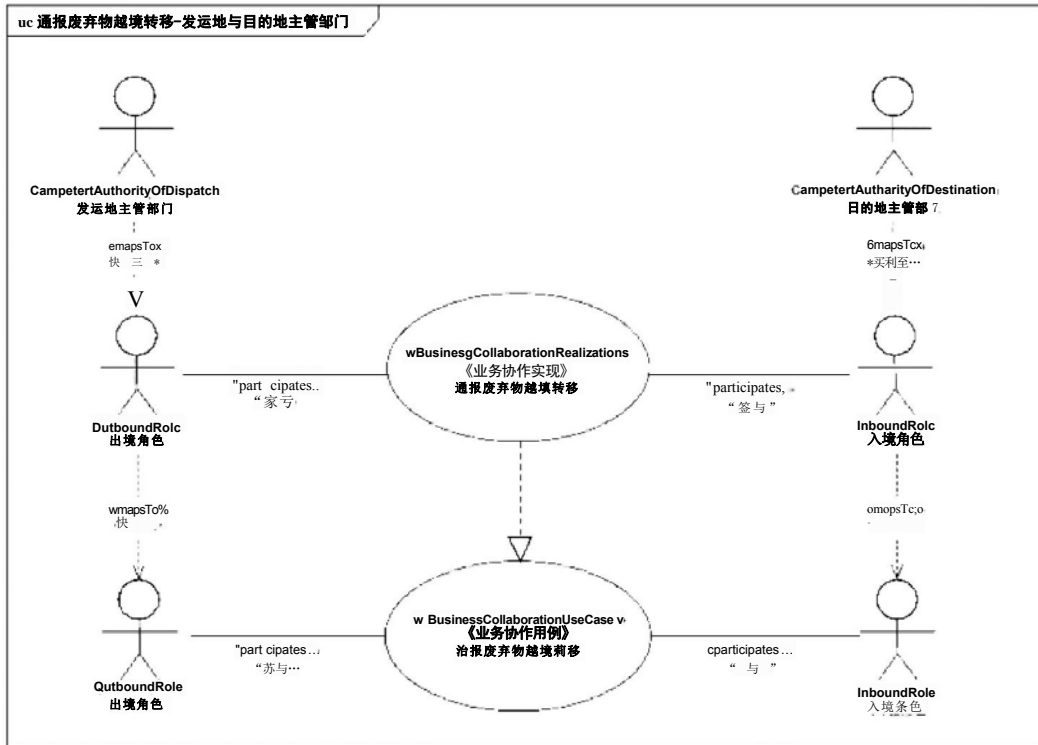


图 1 1 通报废弃物越境转移用例图——发运地与目的地主管部门

——在目的地主管部门和抽象角色接收方之间；在出现转移通告和取消通告的情况下，抽象角色是收货人；在接收及回收/处置废弃物的情况下，抽象角色是设施经营人，见图12。

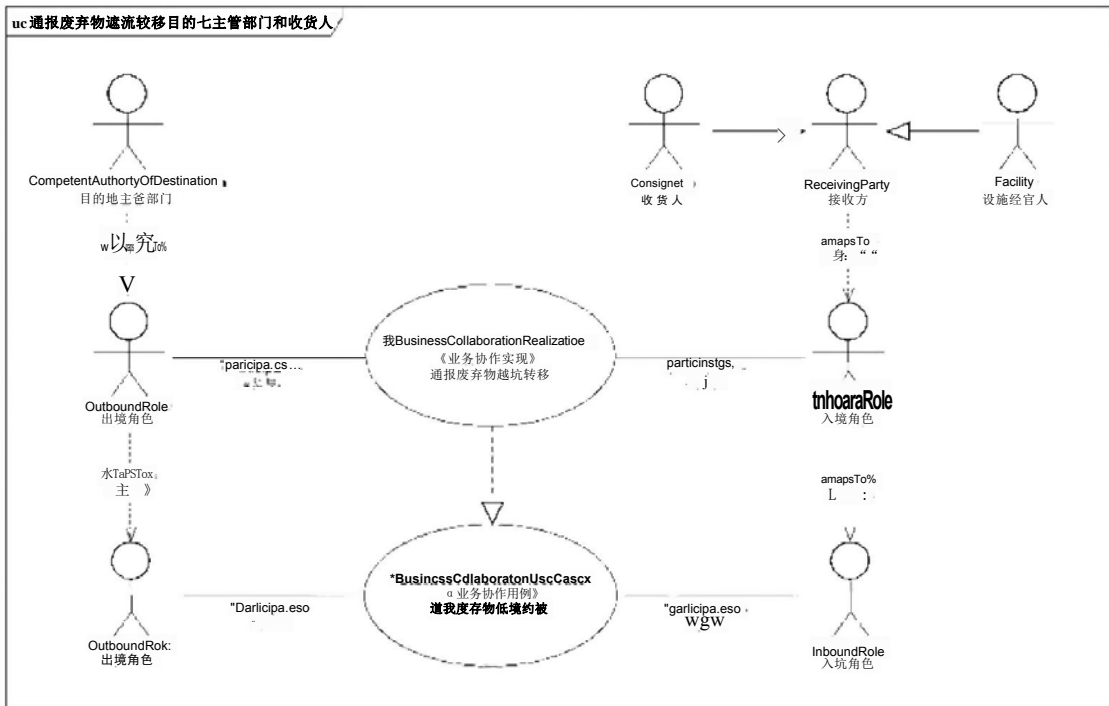


图 1 2 通报废弃物越境转移用例图——目的地主管部门和收货人

5.2.1.4 通报废弃物越境转移业务合作协议(活动图)

业务合作协议(活动图):通报废弃物越境转移,见图13。

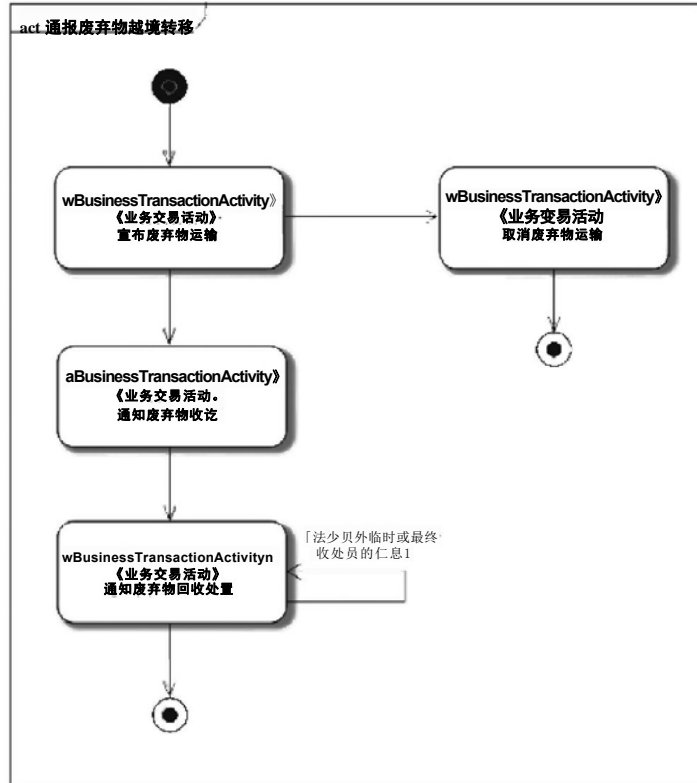


图 13 业务合作协议活动图

5.2.2 通报废弃物转移过境

5.2.2.1 通报废弃物转移过境业务协作用例

业务协作用例:通报废弃物转移过境,见图14。

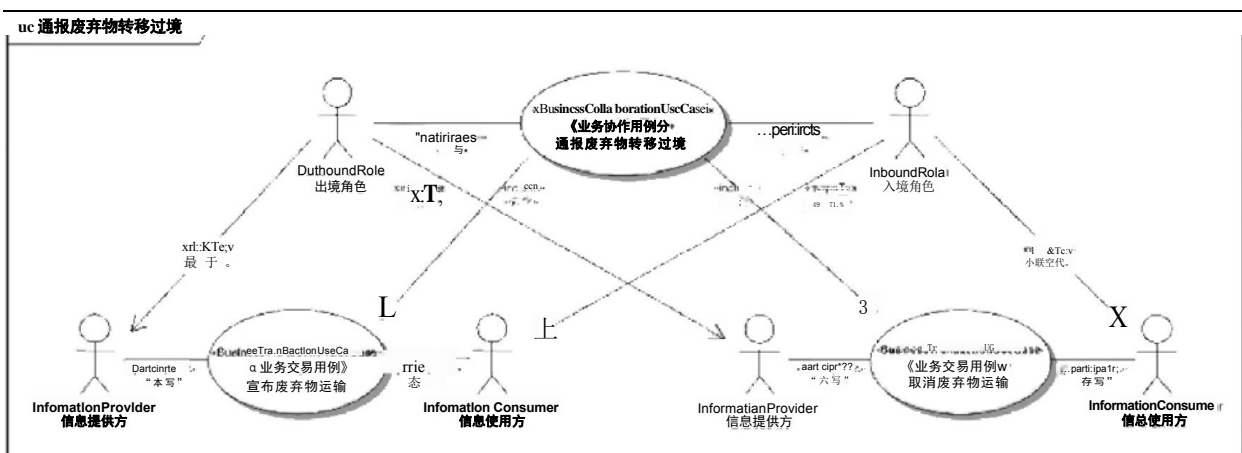


图 14 通报废弃物转移过境用例图

### 5.2.2.2 通报废弃物转移过境业务协作用例工作表

业务协作用例工作表：通报废弃物转移过境，见表5。

**表 5 业务协作用例工作表：通报废弃物转移过境**

<b>概述</b>	
业务协作名称	通报废弃物转移过境(Inform on Waste Movement Transit)
定义	协作主题是向过境主管部门发送废弃物越境通告。在大多数情况下，仅发送此通告，但也应为取消废弃物运输做好准备
描述	<p>在此模型中，通知人和收货人可使用他们各自国家主管部门的信息系统，这些系统与保证向其他相关参与方传递信息的报文通信系统相连，而报文通信系统是用于实现发运地和过境地的主管部门之间的信息交换。</p> <p>在此业务协作中，发运地主管部门作为出境角色(OR)，过境地主管部门作为入境角色(IR)。</p> <p>当&lt;出境角色&gt;通过转移通告以宣布废弃物运输时，业务协作开始。</p> <p>在废弃物运输未按通告方式进行的情况下，则需要&lt;出境角色&gt;通过转移通告取消以取消废弃物运输</p>
<b>开始/结束属性</b>	
受影响的业务实体	总通知书 废弃物转移
前置条件	根据之前的总通知书，允许发货人出口废弃物
后置条件	在运输按照宣布的方式进行的情况下，则宣布废弃物转移，否则取消
开始时间	<出境角色>宣布废弃物运输
结束时间	<出境角色>因其他业务协作而取消废弃物运输，或双方收到废弃物收讫通知书(见5.2.1.2通报废弃物越境转移和5.2.3.2通报废弃物转移过境结果)
例外	必要更改运输信息。这需要取消运输，并通过发布新的转移通告开始新业务协作未通知<入境角色>有关运输所依据的总通知书
<b>活动</b>	
描述	宣布废弃物运输； 取消废弃物运输

### 5.2.2.3 通报废弃物转移过境业务协作实现

通报废弃物转移过境业务协作仅仅在发运地和过境地主管部门之间进行，只有一种业务协作实现，其中发运地主管部门作为出境角色，过境地主管部门作为入境角色，见图15。

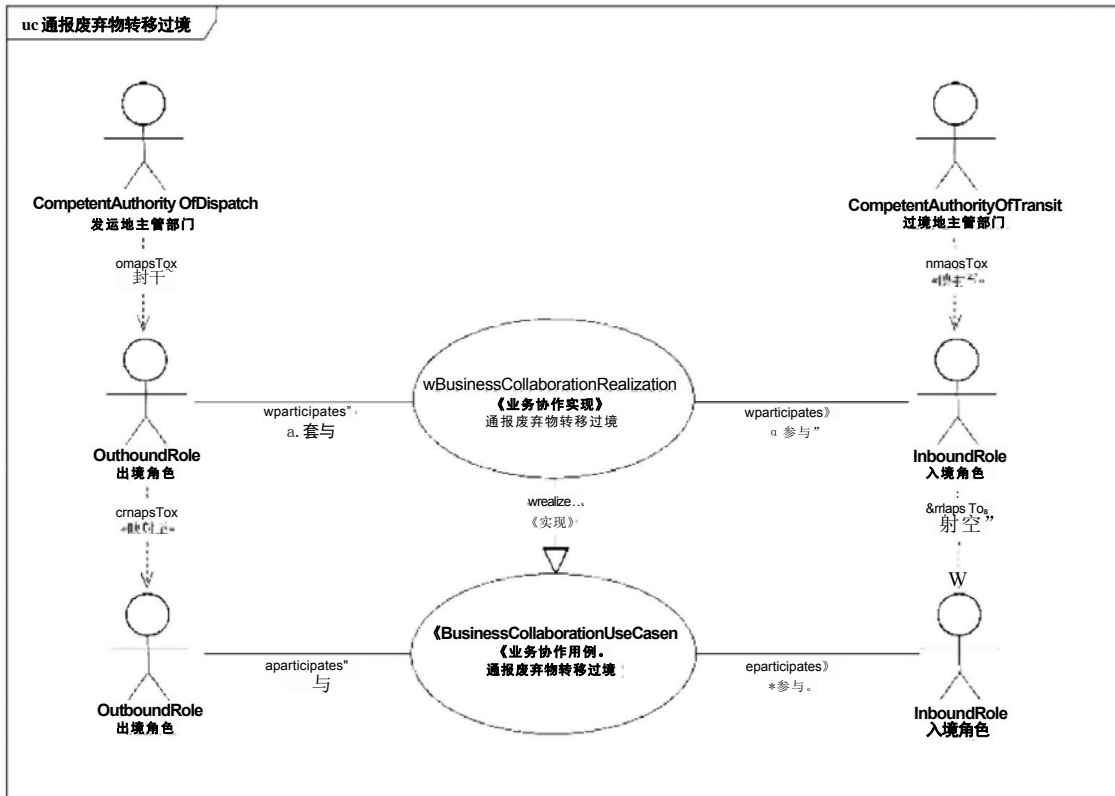


图 15 通报废弃物转移过境用例图

5.2.2.4 通报废弃物转移过境业务合作协议(活动图)

业务合作协议(活动图):通报废弃物转移过境, 见图16。

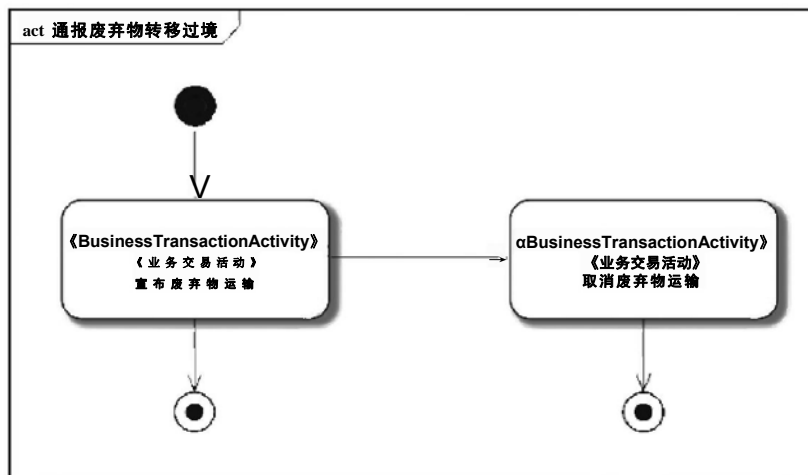


图16 通报废弃物转移过境活动图

### 5.2.3 通报废弃物转移过境结果

#### 5.2.3.1 通报废弃物转移过境结果业务协作用例

业务协作用例：通报废弃物转移过境结果，见图17。

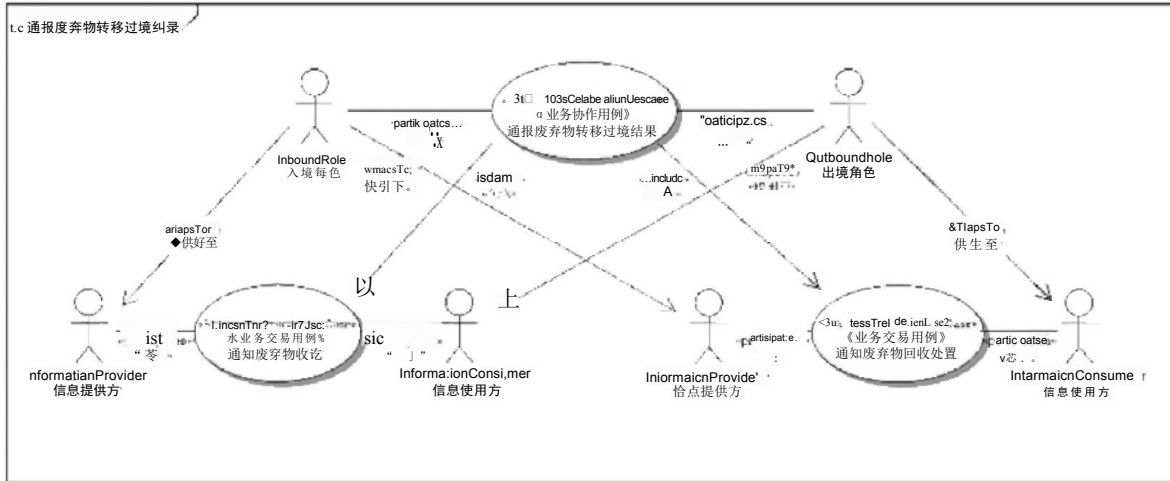


图 17 通报废弃物转移过境结果业务协作用例

#### 5.2.3.2 通报废弃物转移过境结果业务协作用例工作表

业务协作用例工作表：通报废弃物转移过境结果，见表6。

表 6 业务协作用例工作表：通报废弃物转移过境结果

概述	
业务协作名称	通报废弃物转移过境结果(Inform Transit on Waste Movement Results)
定义	协作主题是将废弃物转移过境的结果通知过境主管部门，即废弃物已接收以及已回收或处置
描述	<p>在此模型中，通知人和收货人可使用他们各自国家主管部门的信息系统，这些系统应与向其他相关参与方传递信息的报文通信系统相连，而报文通信系统是用于实现目的地和过境地的主管部门之间的信息交换。</p> <p>在此业务协作中，目的地主管部门作为入境角色(IR)，过境地主管部门作为出境角色(OR)。</p> <p>当&lt;入境角色&gt;通过废弃物收讫证书以通知收到废弃物时，业务协作开始。</p> <p>一旦废弃物回收/处置后，&lt;入境角色&gt;通过废弃物回收/处置证书以通知这一事实。</p> <p>在临时回收和处置作业的情况下(可能涉及多个设施)，应发送多份废弃物回收/处置证书，其中一份用于每次临时回收/处置，另一份用于最终回收/处置。</p> <p>上述信息流是在通常的情况下发生的，而此信息流中指定的顺序不是强制性的，即使之前要求的文档未签发，随后的文档也应接受。即使缺少相应的转移通告，废弃物收讫证书或取消运输通告也应接受；即使缺少相应的转移通告和/或废弃物收讫证书，也应接收废弃物回收处置证书。这种情况下，应在不受此模型约束的业务层面上处理</p>
开始/结束属性	
受影响的业务实体	总通知书 废弃物转移
前置条件	已公布相应的废弃物运输

表 6 业务协作用例工作表：通报废弃物转移过境结果（续）

后置条件	出口的废弃物已回收或处置，双方主管部门都确认所运输、接收并回收/处置的数量
开始时间	<入境角色>通知收到废弃物
结束时间	<入境角色> 通知废弃物的最终回收/处置
例外	必要更改废弃物收讫的信息。 废弃物收讫的信息是无意间发出的，但实际上并未收到废弃物。 必要更改有关回收/处置的信息。 废弃物回收/处置的信息是无意间发出的，但实际上废弃物还未回收/处置。 《入境角色》确认废弃物已收到，但并未收到其运输信息； <入境角色>确认废弃物已收到，但在此之前已取消运输； <入境角色>确认废弃物已回收/处置，但并未收到其运输或接收的信息； 《入境角色》确认废弃物已回收/处置，但相应的运输已被取消； 未通知<入境角色> 有关运输所依据的总通知书； 未通知<出境角色> 有关运输所依据的总通知书
活动	
描述	通知废弃物收讫； 通知废弃物回收处置

5.2.3.3 通报废弃物转移过境结果业务协作实现

通报废弃物转移过境结果的业务协作仅在目的地和过境地主管部门之间进行，只有一种业务协作实现，其中目的地的主管部门作为入境角色，过境地主管部门作为出境角色，见图18。

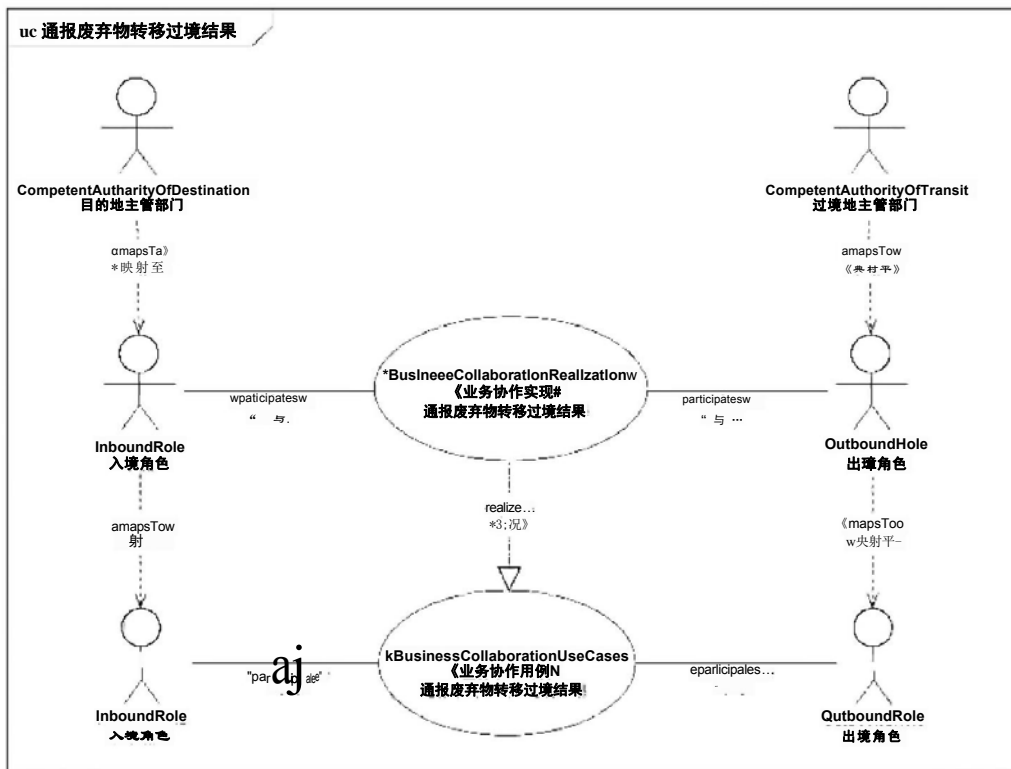


图 18 通报废弃物转移过境结果

### 5.2.3.4 通报废弃物转移过境结果业务合作协议(活动图)

业务合作协议(活动图):通报废弃物转移过境结果,见图19。

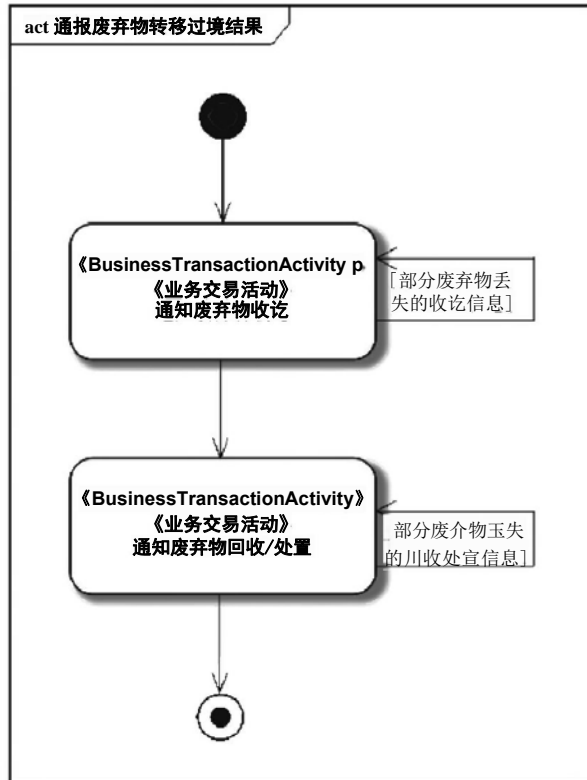


图19 通报废弃物转移过境结果活动图

## 5.3 业务交易

### 5.3.1 宣布废弃物运输

#### 5.3.1.1 宣布废弃物运输业务交易用例图

业务交易用例图:宣布废弃物运输,见图20。



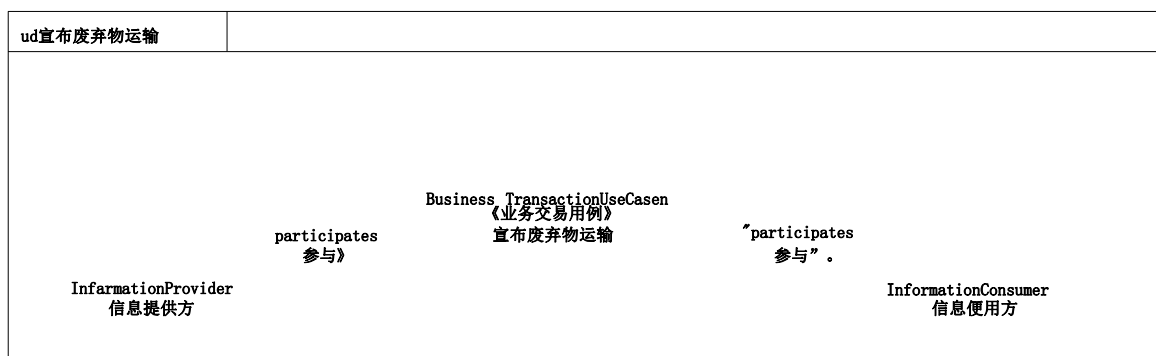


图 2 0 宣布废弃物运输用例

## 5.3.1.2 宣布废弃物运输业务交易用例工作表

业务交易用例工作表：宣布废弃物运输，见表7。

表 7 业务交易用例工作表：宣布废弃物运输

<b>概述</b>	
业务协作名称	宣布废弃物运输(Announce Waste Transport)
定义	“宣布废弃物运输”用于提供计划废弃物运输的详细信息
描述	<p>“宣布废弃物运输”是处理有关废弃物运输实际开始的之前信息。通知人应在装运开始前至少3个工作日将已完成的转移文档的签名副本发送给有关主管部门和收货人。转移文档不仅用于记录运输前已知的信息，而且还可在运输之后添加废弃物收据以及废弃物回收/处置的信息。</p> <p>在此模型中，转移文档为电子文档。由于难于跟踪由多方编辑的电子文档中的变化，可根据过程中的状态将转移文档拆分为3个不同的文档。</p> <p>术语“转移通告”是指仅记录废弃物运输之前已知信息的文档。</p> <p>在此模型中，通知人可使用发运地主管部门提供的信息系统，这些系统应与向其他相关的参与方传递信息的报文通信系统相连，即通知人将转移通告发送到发运地主管部门的信息系统，并从发运地主管部门的信息系统将转移通告转发给目的地主管部门和过境地主管部门(如有)。收货人可使用目的地主管部门的信息系统，以获取转移通告。</p> <p>转移通告是从信息提供方(IP)传输到信息使用方(IC)，因此有以下各种情况：</p> <ul style="list-style-type: none"> <li>——从通知人(IP)到发运地主管部门(IC)；</li> <li>——从发运地主管部门(IP)到目的地主管部门(IC)；</li> <li>——从发运地主管部门(IP)到过境地主管部门(IC)；</li> <li>——从目的地主管部门(IP)到收货人(IC)。</li> </ul> <p>此业务交易用例侧重于单一信息提供方与单一信息使用方之间信息交换，但不是整个链上的所有交换。</p> <p>转移通告至少应在运输前3个工作日发送。转移通告可以在接近运输时传递，但应在不受此模型约束的业务层面上处理</p>
请求角色	信息提供方
响应角色	信息使用方
请求活动	提交转移通告
响应活动	检查转移通告

表 7 业务交易用例工作表：宣布废弃物运输（续）

开始/结束属性	
受影响的业务实体	总通知书 废弃物运输
前置条件	计划废弃物运输的总通知书已存在
后置条件	(InformationProvider) (信息提供方) 和 (InformationConsumer) (信息使用方) 都确认计划的废弃物运输
开始时间	(InformationProvider) 提交转移通告给 (InformationConsumer)
活动	提交转移通告；检查转移通告
结束时间	(InformationProvider) 收到来自 (InformationConsumer) 的确认，确认其将处理转移通告
例外	(InformationConsumer) 未收到废弃物转移所依据的总通知书 计划装运的数量超过总通知书开立的数量 已超过总通知书的时限 (InformationConsumer) 不接收/确认有关废弃物转移的信息 转移通告中的信息不正确或者其是无意间发出的。这两种情况都需要另一项业务交易进行取消

5.3.1.3 宣布废弃物运输业务交易（活动图）

业务交易（活动图）：宣布废弃物运输，见图21。

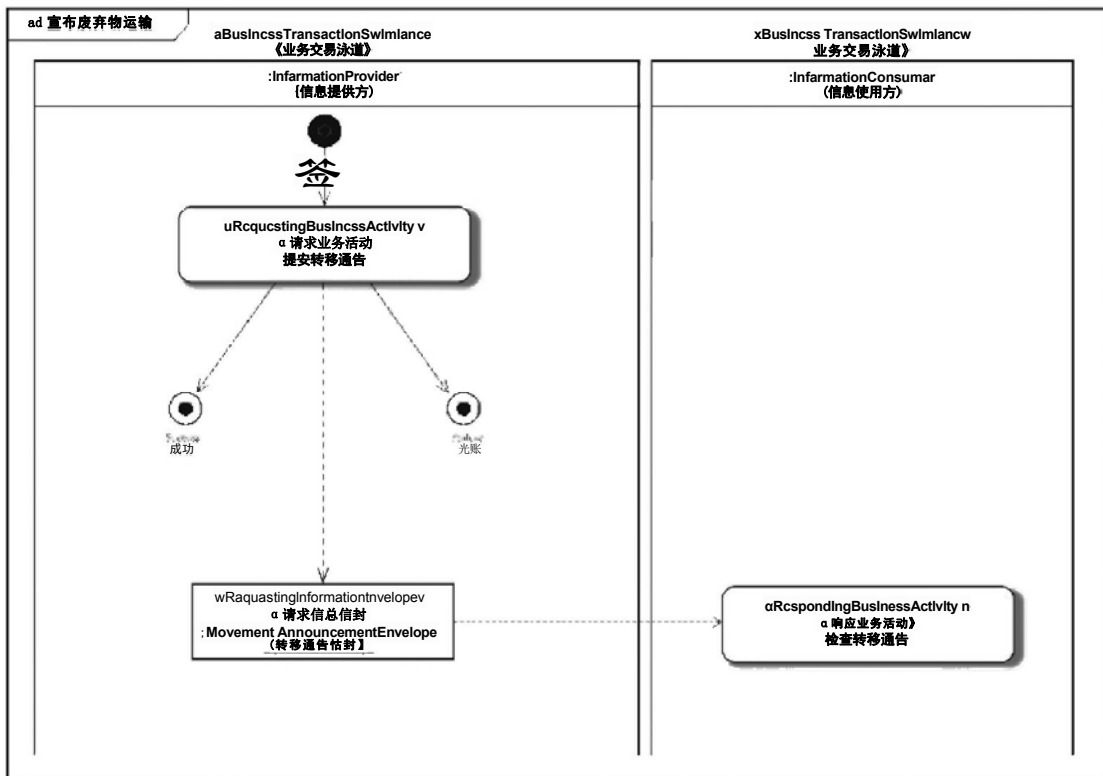


图 21 宣布废弃物运输活动图

## 5.3.1.4 宣布废弃物运输业务交易工作表

业务交易工作表：宣布废弃物运输，见表8。

表 8 业务交易工作表：宣布废弃物运输

<b>概述</b>		
选择业务交易模式	通知书(Notification)	
安全传输	true	
<b>请求方</b>		
请求角色	InformationProvider	
请求业务活动名称	提交转移通告	
反应时间	null	
确认收到时间	5 min	
确认处理时间	24 h	
请求授权	true	
不可否认性要求(Non Repudiation Required)	false	
接收不可否认性要求(Non Repudiation of Receipt Required)	false	
可理解性检查要求(Intelligible Check Required)	true(句法和语法验证, 无序列验证)	
重试次数	3	
<b>响应方</b>		
响应角色	InformationConsumer	
响应的业务活动名称	检查废弃物转移通告	
确认收货时间	5 min	
确认处理时间	24 h	
请求授权	true	
不可否认性要求	false	
接收不可否认性要求	false	
可理解性检查要求	true(句法和语法验证, 无序列验证)	
<b>业务信息信封</b>		
<b>请求业务活动信息信封</b>		
	信息名称	MovementAnnouncementEnvelope (转移通告信封)
	信息状态	
	内容保密吗?	true
	信封防篡改吗?	false
	需要验证?	false

### 5.3.2 通知废弃物收讫

#### 5.3.2.1 通知废弃物收讫业务交易用例图

业务交易用例图：通知废弃物收讫，见图22。

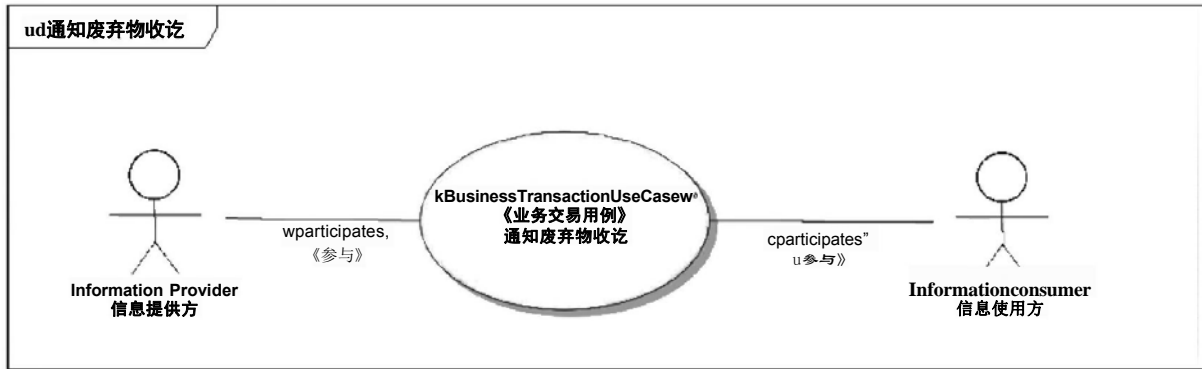


图 22 通知废弃物收讫用例图

#### 5.3.2.2 通知废弃物收讫业务交易用例工作表

业务交易用例工作表：通知废弃物收讫，见表9。

表 9 业务交易用例工作表：通知废弃物收讫

概述	
业务交易名称	通知废弃物收讫(Notify Waste Receipt)
定义	“通知废弃物收讫”是用于表示收到废弃物转移
描述	<p>“通知废弃物收讫”是指设施经营人收到废弃物的书面确认。在收到废弃物的3d内，设施经营人应以书面形式确认已收到废物。该确认书通常包含在或附在相应的转移文档中。设施经营人应将含有此确认的转移文档的签名副本发送给通知人和有关主管部门。属于临时回收时，进行该临时回收或处置作业的设施经营人应在收到废弃物后3d内以书面形式确认已收到该废弃物。无论是由进行回收/处置的设施经营人发送，还是由进行第一次临时回收/处置的设施经营人发送，应只有一份废弃物收讫的确认书。</p> <p>在此模型中，转移文档为电子文档。由于难于跟踪由多方编辑的电子文档中的变化，因此收到废弃物的书面确认是一个单独的文档，即废弃物收讫证书。废弃物收讫证书应明确参照相应的转移通告，包括有关接收日期、数量和接收废弃物类型的信息。废弃物收讫证书的整体信息宜包括相应转移通告数据的副本。所复制的信息在语义上应与转移通告相同，可使&lt;InformationConsumer&gt;不用再处理这些复制的数据。</p> <p>收货人可使用目的地主管部门提供的信息系统，该信息系统应与向其他相关参与方传递信息的报文通信系统相连，即收货人将废弃物收讫证书提交给目的地主管部门的信息系统，并从目的地主管部门的信息系统将废弃物收讫证书转发给发运地主管部门和过境地主管部门(如有)。通知人可使用目的地主管部门的信息系统，以获得废弃物收讫证书。废弃物收讫证书是从信息提供方(IP)传输给信息使用方(IC)，因此有以下各种情况：</p> <ul style="list-style-type: none"> <li>——从收货人(IP)到目的地主管部门(IC)；</li> <li>——从目的地主管部门(IP)到发运地主管部门(IC)；</li> </ul>

表9 业务交易用例工作表：通知废弃物收讫（续）

描述	<p>——从目的地主管部门(IP)到过境地主管部门(IC)；</p> <p>——从发运地主管部门(IP)到收货人(IC)。</p> <p>此业务交易用例侧重于单一信息提供方与单一信息使用方之间信息交换，但不是整个链上的所有交换。</p> <p>废弃物收讫证书应在收到废弃物后3d内确认。超过3d后传输废弃物收讫证书的，应在不受此模型约束的业务层面上处理</p>
请求角色	信息提供方
响应角色	信息使用方
请求活动	确认废弃物收讫
响应活动	办理废弃物收讫确认书
<b>开始/结束属性</b>	
受影响的业务实体	总通知书 废弃物运输
前置条件	<p>实际上已存在废弃物收讫的转移文档。但在例外的情况下(参见下面的例外情况),即使不存在相应的转移通告,也应通知废弃物的收讫</p> <p>之前未取消过废弃物运输。在运输被取消后收到了废弃物的非正常情况下,也应确认废弃物收讫</p>
后置条件	<InformationProvider> 和<InformationConsumer>都确认收到了废弃物
开始时间	<InformationProvider> 提供废弃物收讫证书中的相关信息给<InformationConsumer>
活动	确认废弃物收讫; 办理废弃物收讫确认书
结束时间	<InformationProvider> 收到来自<InformationConsumer>的确认, 确认其将处理废弃物收讫证书
例外	<p>废弃物出口未宣布, 相应的转移通告不存在。</p> <p>在第一个例外成立的情况下, 则甚至可能出现所涉及的总通知书未确认。</p> <p>因转移表单的数据不正确, 需要进行更改。</p> <p>收到的数量与在转移通告中公布的发货数量不同, 需要对结果核对一致。</p> <p>设施不接受运送的废弃物。这种情况可能出现在分批运输中。</p> <p>废弃物收讫确认书是无意间发出的, 但实际上并未收到废弃物。在这种情况下, 有必要撤回此废弃物收讫证书。此模型不包括处理此类撤回的交易, 但此模型中的取消报文可用于此目的。</p> <p>签发的废弃物收讫确认书包含不正确的数据。在这种情况下, 废弃物收讫确认书应重新签发。废弃物收讫确认书的最新版本应作为正确的版本。</p> <p>&lt;InformationConsumer&gt; 不接收/确认有关废弃物收讫的信息。</p> <p>目的地主管部门可视需要通知发运地主管部门以及任何过境地主管部门, 并提供设施接收的废弃物详细信息, 即使目的地国家/地区未对废弃物进行监管</p>

### 5.3.2.3 通知废弃物收讫业务交易(活动图)

业务交易(活动图):通知废弃物收讫, 见图23。

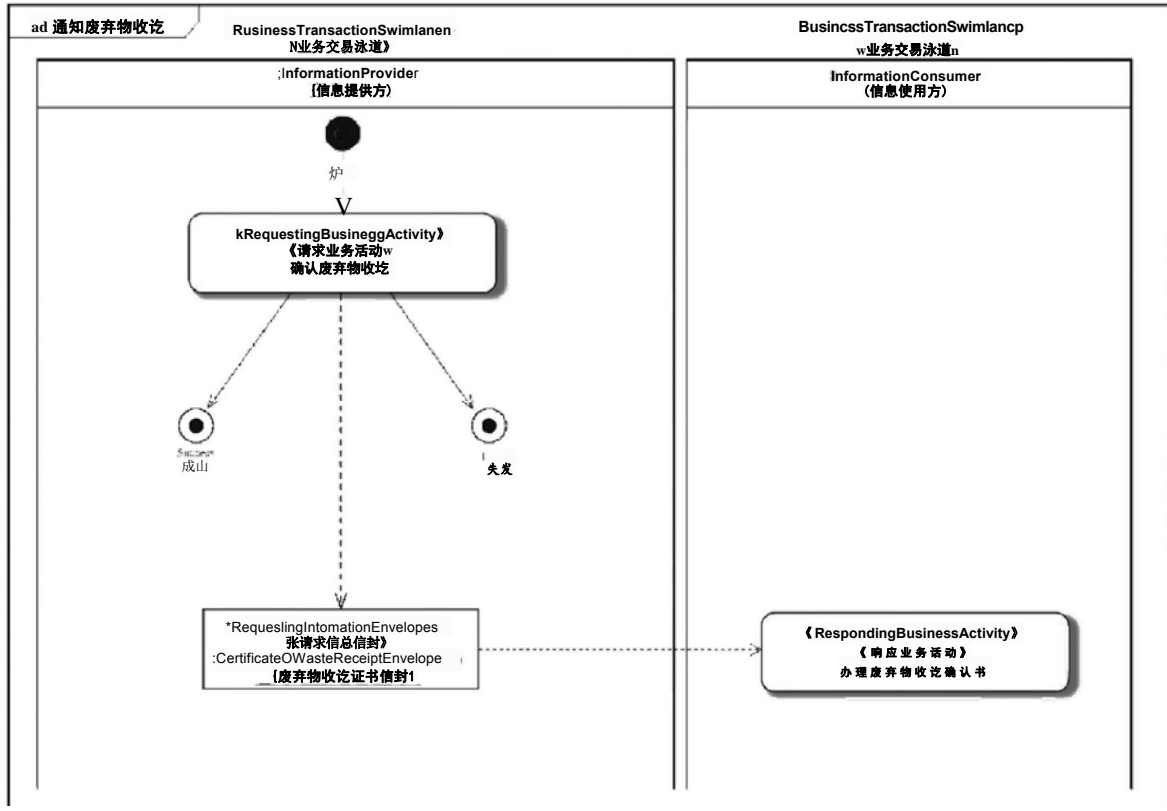


图 2 3 通知废弃物收讫活动图

5.3.2.4 通知废弃物收讫业务交易工作表

业务交易工作表：通知废弃物收讫，见表10。

表10 业务交易工作表：通知废弃物收讫

<b>概述</b>	
选择业务交易模式	通知书(Notification)
安全传输	true
<b>请求方</b>	
请求角色	InformationProvider
请求业务活动名称	确认废弃物收讫
反应时间	null
确认收到时间	5 min
确认处理时间	24 h
请求授权	true
不可否认性要求	false
接收不可否认性要求	false

表10 业务交易工作表：通知废弃物收讫（续）

可理解性检查要求	true(句法和语法验证, 无序列验证)
重试次数	3
<b>响应方</b>	
响应角色	InformationConsumer
响应的业务活动名称	办理废弃物收讫确认书
确认收货时间	5 min
确认处理时间	24 h
请求授权	true
不可否认性要求	false
接收不可否认性要求	false
可理解性检查要求	true(句法和语法验证, 无序列验证)
<b>业务信息信封</b>	
<b>请求业务活动信息信封</b>	
信息名称	CertificateOfWasteReceiptEnvelope(废弃物收讫证书信封)
信息状态	
内容保密吗?	true
信封防篡改吗?	false
需要验证?	false

5.3.3 通知废弃物回收/处置

5.3.3.1 通知废弃物回收/处置业务交易用例图

业务交易用例图：通知废弃物回收/处置，见图24。

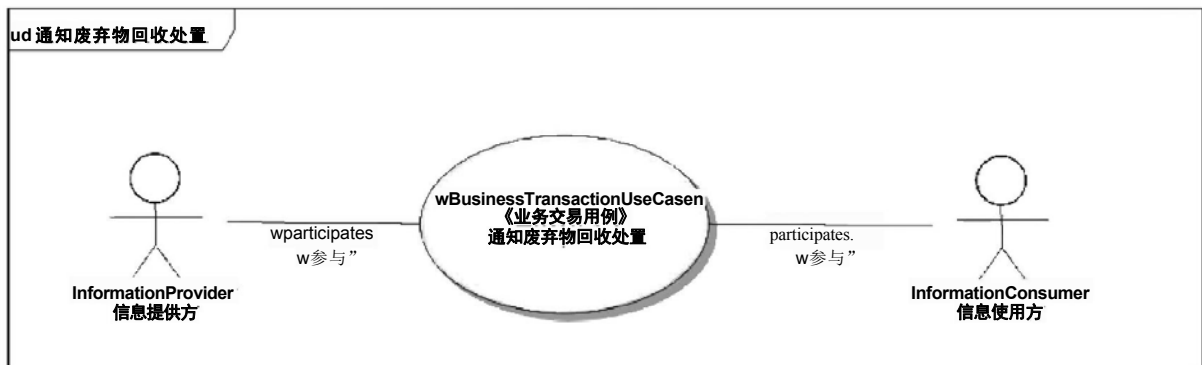


图24 通知废弃物回收/处置用例图

## 5.3.3.2 通知废弃物回收/处置业务交易用例工作表

业务交易用例工作表：通知废弃物回收/处置，见表11。

表 11 业务交易用例工作表：通知废弃物回收/处置

<b>概述</b>	
业务交易名称	通知废弃物回收处置(Notify Waste Recovery Disposal)
定义	“通知废弃物回收处置”是用于发布关于废弃物最终回收或处置的信息
描述	<p>“通知废弃物回收处置”是关于设施的非临时回收或处置证书的处理。</p> <p>在非临时回收或处置作业完成后的30 d内，以及在收到废弃物后的一个日历年内，或根据公约规定的更短期限内，执行该作业的设施经营人应在其职责范围内尽快证明非临时回收或处置已经完成。该证书通常包含在或附在相应的转移文档中。设施经营人应将含有此证书的转移文档的签名副本发送给通知人和有关主管部门。</p> <p>在此模型中，转移文档为电子文档。由于难于跟踪由多方编辑的电子文档中的变化，因此回收或处置的确认书是一个单独的文档，即废弃物回收/处置证书。废弃物回收/处置证书应明确参照相应的转移通告，包括有关回收处置日期、回收处置数量的信息。</p> <p>回收/处置证书整体信息宜包括相应转移通告数据的副本和相应废弃物接收证明书数据的副本。所复制的信息在语义上应与转移通告和废弃物接收证明书相同，可使〈InformationConsumer〉不用再处理这些复制的数据。</p> <p>收货人可使用目的地主管部门提供的信息系统，该信息系统应与向其他相关参与方传递信息的报文通信系统相连，即收货人将废弃物回收/处置证书提交给目的地主管部门的信息系统，并从目的地主管部门的信息系统将废弃物回收/处置证书转发给发运地主管部门和过境地主管部门(如有)。通知人可使用目的地主管部门的信息系统，以获得废弃物回收/处置证书。</p> <p>废弃物回收/处置证书是从信息提供方(IP)传输给信息使用方(IC)，因此有以下各种情况：</p> <ul style="list-style-type: none"> <li>——从收货人(IP)到目的地主管部门(IC)；</li> <li>——从目的地主管部门(IP)到发运地主管部门(IC)；</li> <li>——从目的地主管部门(IP)到过境地主管部门(IC)；</li> <li>——从发运地主管部门(IP)到收货人(IC)。</li> </ul> <p>此业务交易用例侧重于单一信息提供方与单一信息使用方之间信息交换，但不是整个链上的所有交换。</p> <p>废弃物回收/处置证书应在回收处置完成后的30 d内确认，且不迟于收到废弃物后的一个日历年。在上述两个截止日期之后传输废弃物回收/处置证书的，应在不受此模型约束的业务层面上处理</p>
请求角色	信息提供方
响应角色	信息使用方
请求活动	认证废弃物回收处置
响应活动	办理废弃物回收处置证书
<b>开始/结束属性</b>	
受影响的业务实体	总通知书 废弃物运输



表 1 1 业务交易用例工作表：通知废弃物回收/处置(续)

前置条件	<InformationConsumer>确认废弃物的接收。但在例外的情况下(参见下述的例外情况),即使不存在相应的废弃物收讫证书和/或相应的转移文档,也应通知废弃物的回收/处置
后置条件	出口废弃物已回收或处置,<InformationProvider>和<InformationConsumer>都确认所运输、接收和回收/处置的数量
开始的时候	<InformationProvider>提供废弃物回收/处置证书中的相关信息给<InformationConsumer>
活动	认证废弃物回收处置;办理废弃物回收处置证明书
结束时间	<InformationProvider>收到来自<InformationConsumer>的确认,确认其将处理废弃物回收/处置证书
例外	<p>废弃物回收/处置证书涉及没有对应的转移通告,甚至没有对应的总通知书或者在未得到通知的情况下收到废弃物转移。</p> <p>收到的部分废弃物未回收/处置。</p> <p>在回收/处置废弃物时,发现废弃物类型与废弃物收讫证书中所注明的类型不同。</p> <p>废弃物回收/处置确认书是无意间发出的,但实际上并未回收/处置废弃物。在这种情况下,有必要撤回此废弃物回收/处置证书。此模型不包括处理此类撤回的交易,但此模型中的取消报文可用于此目的。</p> <p>发出的废弃物回收/处置确认书的数据不正确。在这种情况下,应再次发出废弃物回收/处置确认书。废弃物回收/处置确认书的最新版本应作为正确的版本。</p> <p>&lt;InformationConsumer&gt;未接收/确认有关回收/处置的信息。</p> <p>目的地主管部门可视需要通知发运地主管部门或过境地主管部门,并提供废弃物回收/处置完成的详细信息,即使目的地国家/地区未对废弃物进行监管</p>

### 5.3.3.3 通知废弃物回收/处置业务交易(活动图)

业务交易(活动图):通知废弃物回收/处置,见图25。

以上内容仅为本文档的试下载部分，为可阅读页数的一半内容。如要下载或阅读全文，请访问：<https://d.book118.com/936111024202010134>