

# 上海高考历史试题归 类与课堂教学实例



吉祥

中国历史课程网推荐

中学历史教学园地隆重推荐



# 第一类例题

16. (07上海历史) 阅读材料, 回答下列问题:

材料一: “总括一州县之赋役, 量地计丁, 丁银毕输于官。……凡额办、派办、京库岁需与存留、供亿诸费, 以及土贡方物, 悉并为一, 皆计亩征银, 折办于官……”

材料二: 17世纪初年杭州府钱塘县赋税51900. 5丁; 1826年保宁府赋税15232. 6894664丁。

问题: (7分)

(3)材料一与材料二中两个“丁”的含义不同。根据材料情境推测这两个“丁”的含义分别是什么?(3分)

材料一的“丁”指成年男子, 材料二的“丁”是赋税单位。

12. (07全国卷1)帝王谥号主要根据其生前行为而定。下列各项中属于谥号的是

- A. 秦始皇      B. 汉武帝  
C. 唐太宗      D. 清康熙帝

从武字切入也是一种角度，在高三教学中师生把握一种武字，也能整合武帝时期大部分有关史实。

提议：经过字词解读来把握有关史实及其含义,尤其是古史教学.

# 实例 1: 法字解读

“法”的古体是“灋”。

灋，水旁，“平之如水”，代表公平，把罪者置于水上，随流飘去，有驱逐的意思，是衡量人们行为是否符合“公平”这个准绳；廌，传说是一种头长独角，秉性公正的奇兽，性中正，辨是非，在审判时被触者即被以为败诉或有罪，所以“击之，从去”。故而“古者决讼，令触不直”。这既反应了上古时代盛行神明裁判，又相信法是正直、正义的准则。

方军 < [罗马人的法律](#) >



## 实例 2:行省二字解释

今日我们俗称江苏省\浙江省,省像是地域名,历史上省字原始是衙门名.中书省是元朝的宰相府,那行中书省是由中央宰相府分出一种机关驻扎在外面.这是因为蒙古人征服中国,不敢把政权分散,要完全把握集中在中央.如某地方出了事,就由中央宰相府派人去镇压,故行省是一种行动的中书省,宰相府的派出所,分驻在这一地方来管事,行省不是地方政府,而只是流动的中央政府.

吉祥如意

到了明代,因废去中书省,故也没有行中书省之称.全国正式划分为十三承宣告政使司.使是指官名,司是指衙门名.但到了清代仍沿袭称省.



## 实例 3 宰相二字解读

根据文字学原义，丞是副贰之意。相，也是副。正名定义，**丞相就是一种副官。是皇帝的副官。**皇帝实际上不能管理一切事，所以由宰相来代理，皇帝能够不负责任。为何又叫宰相呢？在封建时代，贵族家庭最主要事在祭祀。祭祀是最主要事在宰杀牲牛。象征这一意义，当初替天子诸侯乃及一切贵族公卿管家的都称**宰**。但**出外作副官称相**。从宰相的来历，他本只是皇帝的私臣，是皇帝的管家。



但到了**郡县时代**，化家为国，宰相管的，已经是国家了，不是私家了，所以他成了政府正式的首长。从前私家家庭中的各部门，也就变成公家政府的各部门。封建时代，以家为国，周天子是一种家，齐国也是一种家，鲁国又是一种家，这么多的贵族家庭诸多，天下为此许多家庭所分割。那时在大致上说，则只有家务，没有政务。目前中国已经只剩了一家，就是当初的皇室。这一家为天下共同所戴，于是家务转变成政务了。这个大家庭也转变成了政府。**原先宰相是这个家庭的管家，目前则是这个政府的领袖。**

唐代政府和汉代之不同，若以目前话来说，汉宰相是采用**领袖制**的，而唐代宰相则采用**委员制**。换言之，汉代由**宰相一人掌握全国行政大权**，而唐代则把相权分别操掌于几种部门，由许多人来共同负责，凡事经各部门之会议而决定。

钱穆说我们这几十年来，一般人以为中国从秦汉以来，都是封建政治，或说是皇帝专制，那是和历史事实不相符合的。倘使我们说，中国老式政治是专制的，**政府由一种皇帝来独裁**，这一说法，用来讲明清两代是能够的。若论汉、唐、宋诸代，中央政府的组织，**皇权相权是划分的**，其间比重纵有不同，但总不能说一切由皇帝专制

# 东汉政治与豪强士族

## 东汉外戚、宦官的交替专权

和帝	10岁	27岁
殇帝	百日	2岁
安帝	10岁	32岁
少帝		
顺帝	11岁	30岁
冲帝	2岁	3岁
质帝	8岁	9岁
桓帝	13岁	36岁
灵帝	12岁	34岁

即位年龄小  
寿命不长  
多外藩入继大统

韦庆远 柏桦<中国政治制度史> 称此为宰相**开府**辅政制.从汉武帝到明初进入宰相**参议**辅政期,明内阁制确立后,进入宰相**奉命拟旨**辅政期.

政府的最高机构,则在政事堂。凡属皇帝命令,在敕字之下,须加盖“**中书门下之印**”,即须政事堂会议正式经过,然后再送尚书省执行。若未加盖“中书门下之印”,而由皇帝直接发出的命令,**在当初是以为违法的,不能为下面各级机关所认可**。故说“不经凤阁鸾台,何得为敕”(中书省武则天改称凤阁,门下省武则天改称鸾台),这仍是说一切皇帝诏命,必经中书门下两省。其实则皇帝的诏敕,根本由中书拟撰

武则天下列的唐中宗，也便不经两省而径自封拜官职。但中宗究竟心怯，自己觉得难为情，故他装置诏敕的封袋，不敢照常式封发，而改用斜封。所书“敕”字，也不敢用朱笔，而改用墨笔。当初称为“斜封墨敕”。此即表达此项命令未经中书门下两省，而要请下行机关马虎认可之意。在当初便以为这是一件值得大书特书之事，所以在历史上传下。当初唐中宗私下所封之官，时人称之为“斜封官”，因其未经正式敕封手续而为一般人所看不起。据此一例，便知中国老式政治，本不全由皇帝专制，也不能说中国人绝无法制观念。

# 三省六部制

(草拟)

中书省

(审批)

门下省

(执行)

尚书省

“事无  
不  
总”

吏

户

礼

兵

刑

工

官吏考核与任免

户口与赋税

礼仪制度

军政

刑法

国家工程建设

减弱相权  
加强皇权

吉祥如意

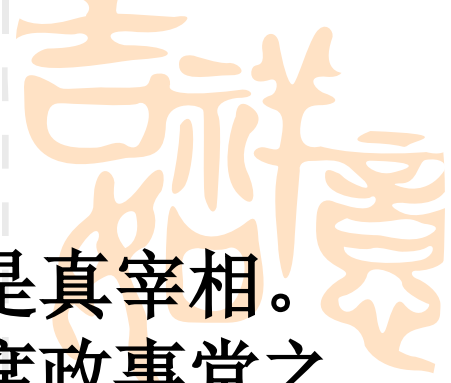
吉祥如意

吉祥如意

中书省拟好命令送达门下省，如遇门下省反对，即予涂归封还，如是则此道命令等于白费，即皇帝之“画敕”亦等于无效。故唐制遇下诏敕，便先由门下省和中书省举行联席会议，会议场合称为“政事堂”。

原先常在门下省举行，后来又改在中书省召开。会议时，中书门下两省长官及侍郎皆出席。若尚书省长官不出席政事堂会议，即事先不获预闻命令决夺。故唐人目光中，须中书门下始称真宰相。

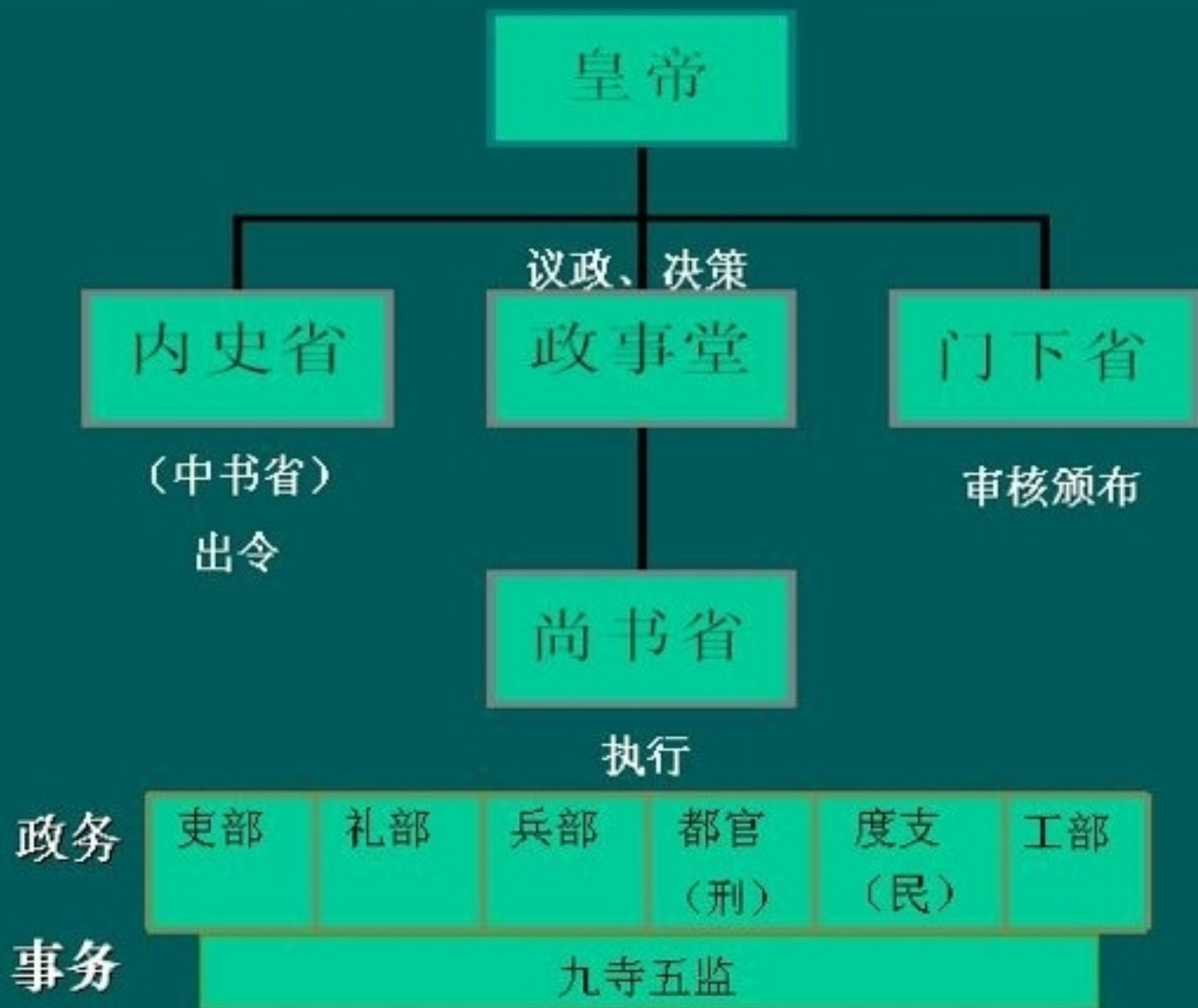
唐太宗在未登极前，曾做过尚书令，即太宗即位，朝臣无敢再当尚书令之职，所以尚书省长官尚书令常虚悬其缺。仅有两个副长官，即尚书左仆射及右仆射。尚书左右仆射若得兼衔，如“同中书门下平章事”，及“参知机务”等名，即得出席政事堂会议，取得真宰相之身份。



最先尚书仆射都附此职衔，所以三省全是真宰相。但到**开元**后来，即尚书仆射不再附有出席政事堂之职衔了。如是则他们**只有执行命令之权，而无公布命令及参加决定命令之权**。他们职掌的，并非政府的最高职权，所以也**不得以为真宰相**。







1、中央制度  
确立三省六部制

政务  
事务

以上内容仅为本文档的试下载部分，为可阅读页数的一半内容。如要下载或阅读全文，请访问：<https://d.book118.com/948021131130006132>