

# 安 全 施 工 组 织 设 计

编制：

审核：

审批：

## 第一章、总体目标

### 1.1 工程概况

本工程为开发区东区联城路道路工程设计西起桩号西五路，东至新城大街，全长米。道路红线宽为 米。污水工程概况：干管长度约 米，污水管道沿道路中心线铺设，排水方向以计划水系为界自东西两侧分别汇至友好大街、

新城大街污水干管。管径为D300MM。污水干管采取开槽施工。雨水工程概况：雨水管道位置在道路中心线北侧6.5米处，排水方向自东、西两侧向中间排入计划水系。雨水干管为D600—1350毫米混凝土管及矩形暗沟。给水工程概况：给水管道沿道路中心线南侧16.5米位置铺设，干管管径DN400。

## 1.2 安全文明施工目标

本工程安全目标确定为“六无一杜绝”，“三消亡”，“一创建”。“六无”即：无施工人员伤亡，无重大工程结构安全事故，无重大设备，火灾，管线，交通事故；“一杜绝”即：杜绝重伤事故（包含本单位职员、民工，外单位职员、民工）；“三消亡”即：消亡违章指挥，消亡违章操作，消亡惯性事故；“一创建”即：创建安全文明施工工地，安全管理规范，资料齐全。

施工期间，为了确保施工安全和进行文明施工，企业对项目部安全文明施工做了具体要求。

为确保现场洁净整齐，符合企业环境管理体系、职业健康管理体系要求，本着满足施工要求，节省标准，制订施工临建部署。

为确保施工安全，对施工机械定时进行安全检验，施工人员进行三级安全教育，做到人人遵守安全管理，人人明白安全关键性。

工对本工程提出安全文明要求是：

**施工期间杜绝重伤、死亡，轻伤控制在 0.1%以内。**

**文明施工，杜绝投诉、安全文明检验 100%合格。**

## 第二章 施工现场文明施工部署

### 2.1 施工总平面部署

本工程施工场地有限，我企业本着对施工现场平面计划合理、节省、美观、使用、符合文明施工要求。在进行总平面计划时，本着“服务生产，经济节省”标准，依据邯郸市《文明施工手册》和《建筑施工安全检验标准》相关要求要求，结合现场实际情况和不一样阶段各专业工程施工对场地要求，进行场地平面部署。

## 2.2 现场围挡部署

现场围挡设计根据标准设计，依据符合《现场文明施工管理措施》相关要求标准。我企业对施工现场围挡安排以下：

1、设置醒目、整齐施工牌及施工许可证等标牌。现场实施封闭施工。施工围蔽沿施工范围边线布设，车辆出入施工场地从指定出入口进出。

2、现场建筑材料堆放根据总平面部署指定区域范围分类堆放，材料转运堆放有专员管理，专员清扫、保持场内整齐。

3、现场施工人员一律要佩戴安全帽，挂胸卡施工，非施工人员一律不准私自进入施工现场。

4、工程完工后，按要求拆除工地及四面围栏、安全防护设施和其它临时设施，并将工地四面环境清理整齐。

5、全部临时区域周围及相邻现有道路、建筑等需要围挡部位应采取经监理工程师同意方案进行全封闭分隔围护。本工程围挡要求采取波纹板材料，并支撑稳固，高度为2m。

据本工程需要，我企业根据企业标准及甲方要求建造临建。

临建部分围墙采取混凝土空心砌块砌筑，其它部分采取兰色波纹板围挡，采取钢管架支撑。高度2.0米。

## 2.3 加工制作区场地部署

加工制作区设在施工现场内。包含模板加工厂，钢筋加工场，另设置材料堆放场和机械存放场。

施工现场存放多种材料均按施工平面图位置分类码放整齐并进行标识，露天存放砂石等散体材料应设高度不低于50cm围挡。

施工中使用材料将按计划，实施限额领料。做到钢材、木材等料具使用合理，长材不短用、优材不劣用。

施工过程中各工种班组操作面上，需选择合适位置悬挂标有企业标志操作工艺牌；工序经过验收后，相关操作面需选择合适位置悬挂或粘贴标有企业标志工序验收标牌；全部操作面要严格做到工完场清。全部进场使用设备上必需有机械性能标识、设备使用状态标识。配电箱颜色为黄色，通用规格。双门电箱，左门边居中为 B 式组合，标志尺寸为 8×8cm，蓝标、黑字；右门边为有电警示标志，电箱编号在警示标志下方。单门电箱，将组合标志置于箱体左上方。

现场部署材料堆放场地关键堆放施工用材料,包含管道、顶管、钢筋、模板、架子、支撑和材料加工场地。

## 2.4 办公生活区场地部署

我企业响应招标文件要求，为发包人和监理提供以下设施：

(1) 工程师办公室：我企业为招标人和监理工程师提供每间面积大于 20 平方米办公室 3 间，每个办公室（供 2—3 人使用）配置办公家私及对应办公用具 2—3 套，饮水机 3 台(含饮用水及适量茶具)，文件柜 6 套，空调 3 台。

### (2) 休息室

我企业为招标人、监理工程师提供 2 间休息室，供招标人、监理工程师值班时使用。每间休息室中应配置两张床位(包含床垫、床单、枕头、棉被、毛巾被、凉席、蚊帐等)及空调、淋浴设施。

### (3) 办公设备

我企业为上述办公室使用者每人提供一套办公设备,包含直线通讯电话、品牌电脑、电脑内配置办公软件。每个办公室应配置电脑打印机及传真机，并负担对应费用。

### (4) 会议室

我企业为甲方提供 30 平米会议室一间，会议室配置可供 20 人开会使用办公家私及对应辅助办公用具，饮水机 1 台(含饮用水及适量茶具)。

### (5) 交通工具

我企业为发包人提供交通便利条件，并负责交通工具保险、维护、保养，确保工况正常，并负担全部使用费。使用时间从工程开始至工程完工结算完成时结束。

(6) 甲方监理办公室、会议室设在临建位置，和项目部办公室设在一起；办公室为雅致拼装板房。

(7) 临时宿舍设在现场以办公室旁边，也为雅致拼装板房，厕所和浴室同宿舍设在一起。食堂也设在现场以外北地块。厕所和浴室用砌块砌筑。

我企业依据企业施工人员住宿及办公需要，设置临建，具体位置部署见下页图：

## 2.6 施工场地硬化

### (1) 场地硬化化和施工道路部署

因为施工现场土质较差，临建和加工场现场全部采取硬化，做法为采取 100mm 厚 C15 砼硬化，确保不裸露黄土。

### (2) 交通疏导

1. 施工场地采取封闭隔离方法，施工结束前不准许任何非施工人员及车辆出入，确保管道施工安全和确保验收顺利经过。

2. 施工期间，进出工地车辆和人员严格遵守交通法规，服从交通管理部门管理。

3. 接收交通管理部门和建设单位监督检查，发觉影响交通问题，立即进行整改。

## 2.7 施工现场平面部署管理方法

总平面管理关键目标是合理利用空间和场地资源，确保平面及立体交叉作业按计划有序地进行。现场部署标准就是尽可能降低材料运距，避免无效劳动。同时应确保多种材料码放整齐，分类清楚，并有明确标识。施工平面管理应有专员负责，划片包干管理，未经工地责任人同意，任何人不得任意改变。本着精心部署、科学管理标准，同时结合我企业现场施工管理经验，总平面管理应做好以下多个方面：

1. 成立以项目经理为首领导小组，项目经理为第一责任人。将现场划分为数个文明责任区，指定专员负责，标准上每个片区使用责任人即是文明施工责任人。

2. 现场办公室内张挂有工程进度控制网络图、设备、劳动力调配图、气象统计表及质量控制图、施工现场平面部署图等。做到现场施工有条不紊，高质量、高速度、高效率地运转。

3. 施工场地、道路硬化、排水沟等必需完备合理。同时在施工时设有专员进行场地清淤、清洁工作。任何人不得任意挖沟，阻塞交通和排水通道。如确有需要时应突击施工，将影响降低到最小程度。

4. 施工现场水准点和轴线控制应有显著标志，并加以妥善保护，任何人不得损坏。

5. 砂、石、钢筋、模板及其它材料，应依据施工进度计划总体安排，分批进场，尽可能随用随进，降低材料在现场堆积。严格控制材料堆放地范围，落实落实科学管理，严禁人员随心所欲，造成浪费或堵塞交通运输等事故发生。

6.在施工中对噪声、灰尘、烟雾、泥浆等必需进行控制，部署必需污水处理设施。在土方施工阶段，在工地出入口处，设置洗车池。正常施工时，对作息时间严格限制在早 ----晚上 之间。

7.为确保工地现场文明施工得到良好保持，以项目经理为首领导小组应常常检验。发觉问题要立即纠正，确保现场总平面部署一直井然有序。

8.现场设置垃圾站。要明确各区域卫生责任人，有专职保洁员，定时搞好生产、办公区环境卫生。要按人流情况，在不一样工作、生产区设置垃圾箱，并有专员负责清理。

9.各施工工种需要设置临时用房时，必需事先写出申请，经项目经理部审定许可后才能动工，在建筑过程中，要服从现场责任人指挥，使用结束后要负责拆除、清理恢复现实状况，达成人离场净。

10.出入口设门卫，并按建设局要求设置多种标牌图表，张挂出入制度、场容管理条例、工程介绍和门卫安全制度等，教育职员严守纪律，维护良好工作秩序。

11.各运输车辆将按指定道路进出和停放。项目经理部要依据工程进度需要，不停调整、补充、修订总平面部署，以满足不一样施工阶段需要。项目部要制订出切实可行管理条例和场容管理责任制来确保场容场貌管理有章可循。

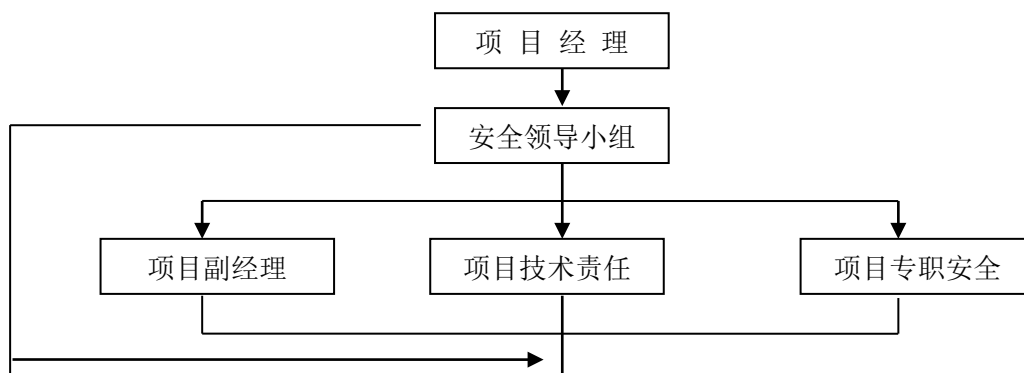
12.保护好场区内关键运输通道，未经许可，任何人均不得开挖道路路面，杜绝阻碍正常交通现象发生。

### 第三章 安全生产技术组织方法

#### 3.1 安全生产体系及安全生产责任制

##### 3.1.1 建立完善安全体系

项目经理部成立以项目经理、副经理、技术责任人为首安全领导小组，组织领导安全施工管理工作，定时进行安全检验、召开安全分析会议，分析安全确保计划实施情况，立即发觉问题，研究改善方法，主动推进项目经理部全方面安全管理工作深入开展。安全生产体系见下图。



安全生产领导小组组成::

组长： 项目经理

副组长： 安全员

组员： 技术员： 施工员： 各班组长。

安全检验计划:

每个月进行一次质量安全大检验，由项目经理带队检验安全隐患，发觉问题立即处理。

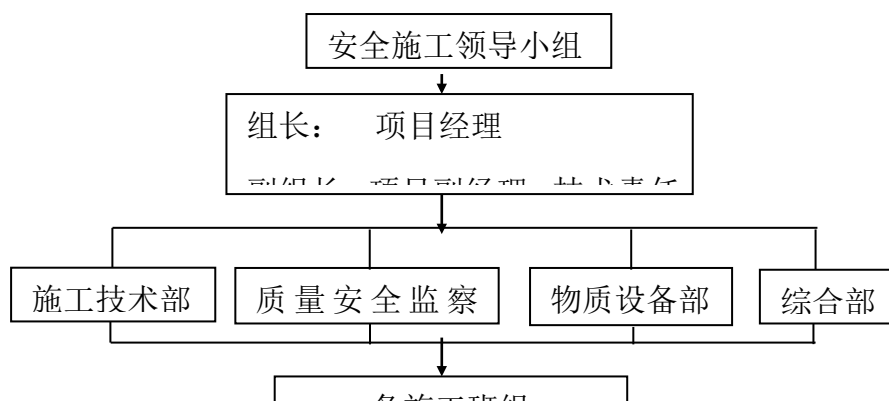
每七天进行一次班组质量安全会议，讨论存在安全隐患，商讨处理措施，由项目安全员主持。

天天安全员对施工现场进行巡视检验，各班组长配合。发觉问题，就地处理。处理不了报上级处理。

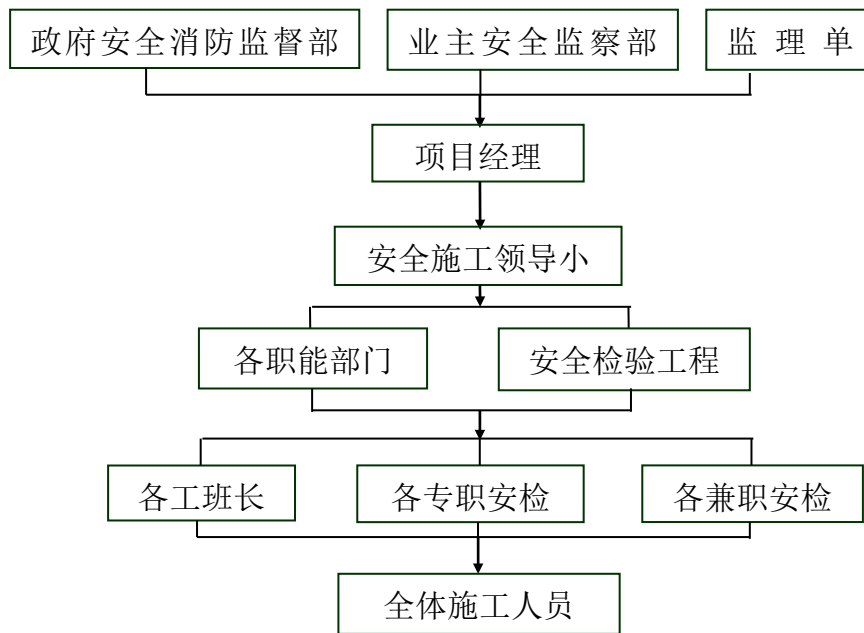
### 3.1.2 建立健全自检制度

项目经理部建立二级安全管理体系,设质量安全监察部,配1名专职安全质量检验工程师,施工班组设专职安检员、兼职安检员,在施工过程中自下而上分别实施检验任务。同时认真接收建设单位、安全监督和监理单位监督。

安全保障组织机构见下图:



安全保障检验程序见下图：



### 3.1.3 明确安全体系要素职责分配

建立从项目经理、作业班长到操作工人岗位安全责任制、明确各级管理职责,管理生产必需管安全,建立严格考评制度,将经济效益和安全挂钩。

制订具体切实可行相关各部门、人员安全职责。

### 3.1.4 编制具体安全生产计划

开工前,项目经理部编制实施性安全技术施工组织设计,对技术复杂、施工危险性大、多发易发事故高处作业;基坑开挖等施工项目,编制专题安全施工组织设计,认真实施安全生产“五同时”标准,采取安全技术方法,确保施工安全。

### 3.1.5 实施逐层安全技术交底制

由经理部组织相关人员对工程项目或专题进行书面具体安全技术交底，凡参与人员要推行签字手续，并保留资料。项目经理部专职安全工程师要对安全技术方法实施情况进行监督检验，并作好统计。

### 3.1.6 加强施工现场安全教育

针对工程特点、对全部从事管理和生产人员进行全方面安全教育。关键对专（兼）职安全员、领工员、班组长、从事特种作业架子工、起重工、电工、焊接工、机械工和新工上岗、工人变岗和改变工艺等进行培训教育。

### 3.1.7 认真实施安全检验制度

经理部要确保检验制度落实，要求定时检验日期、参与检验人员，经理部每旬进行一次；作业班组天天进行一次，非定时检验应视工程情况如施工准备前、施工危险性大、采取新工艺、季节性改变、节假日前后等而进行检验，并要有领导值班，对检验中发觉安全问题根据“三不放过”标准制订整改方法，定人限期进行整改，确保“管生产必需管安全”标准真正落实。

### 3.1.8 制订切实可行确保安全奖惩措施

- ①项目部预留安全奖金（确保金），按完成工程量及施工安全情况奖惩兑现。
- ②制订具体对项目经理部、项目部领导班子、优异个人奖励措施。
- ③制订具体对项目经理部、项目部领导班子、责任个人伤亡事故经济处罚措施。

### 3.1.9 建立健全各项安全作业制度和防护方法

依据本工程实际作业情况，建立开挖、车辆运输、吊机运输、高空作业、脚手架安装、机械操作、用水、用电等全部实际发生多种作业规章制度，并广泛宣传，做到人人皆知。依据国家相关安全防护要求，结合自己实际经验，编印内容齐全《安全防护规程袖珍手册》，人手一册，认真学习掌握，确保安全。

## 3.2 安全管理目标和安全防范关键点

1)本工程安全目标确定为“三无一杜绝、一创建”，“三无”即：无工伤死亡事故；无交通死亡事故；无火灾、洪灾事故；“一杜绝”即：杜绝重伤事故；“一创建”即：创建安全文明工地。

2) 依据本项目工程特点，安全防范关键有以下五个方面：

以上内容仅为本文档的试下载部分，为可阅读页数的一半内容。如要下载或阅读全文，请访问：

<https://d.book118.com/955204200313011224>