

静脉留置的护理



| CATALOGUE |

目录

- 静脉留置导管介绍
- 静脉留置导管的护理
- 静脉留置导管的并发症及处理
- 静脉留置导管的维护与保养
- 静脉留置导管在特殊情况下的应用与护理

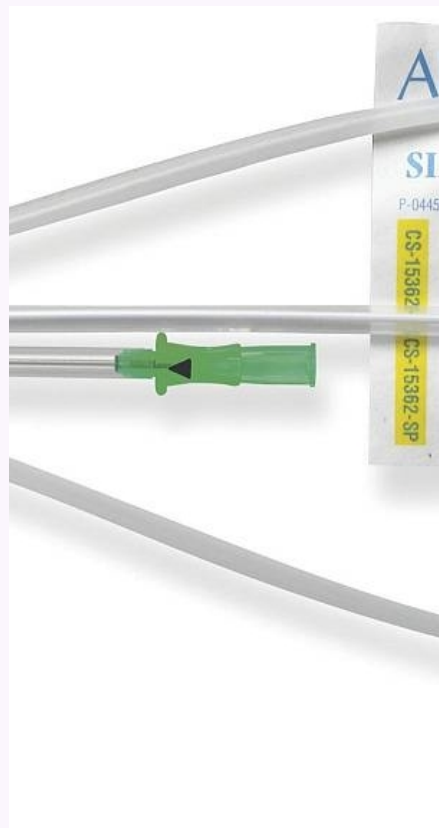


01

静脉留置导管介绍



定义与用途



定义

静脉留置导管是一种用于输液、输血、采血等临床操作的管道，通常由硅胶或聚氨酯等材料制成。

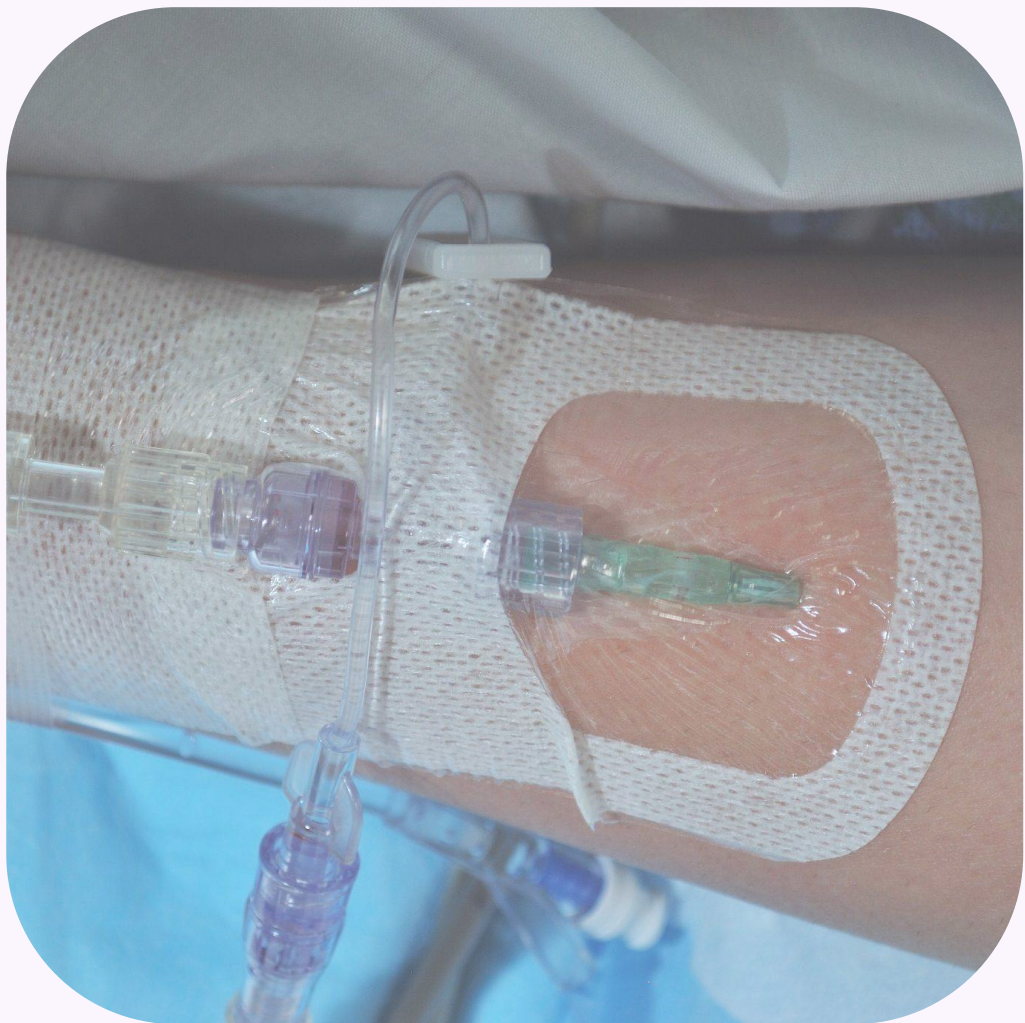


用途

静脉留置导管广泛应用于临床，尤其在需要长时间进行输液、化疗、肠外营养等治疗的患者中更为常见。



种类与选择



种类

根据留置导管的材料、用途和留置时间，可以分为短期留置导管和长期留置导管。短期留置导管主要用于急救、手术等临时性操作，长期留置导管则用于需要长期输液、化疗等治疗的患者。

选择

在选择静脉留置导管时，应根据患者的病情、治疗需要以及血管条件等因素综合考虑，选择合适的导管型号、材质和品牌。



留置导管的优点与局限性

优点

- 静脉留置导管可以减少反复穿刺的痛苦，减轻患者和医护人员的工作负担，同时能够保证输液、输血等治疗的安全性和有效性。

局限性

- 静脉留置导管可能会引起感染、血栓形成等并发症，需要定期进行维护和消毒，同时需要专业的医护人员进行操作和管理。此外，对于一些特殊病情的患者，如严重过敏体质、肝肾功能不全等，使用静脉留置导管时需谨慎或避免使用。



02

静脉留置导管的护理





置管前的准备

01



评估患者情况



了解患者的病情、治疗计划、血管状况以及是否有过敏史等，以便选择合适的置管方式和部位。

02



准备用物



根据需要准备无菌手套、消毒液、敷料、导管等必要的护理用品。

03



患者准备



向患者解释置管的目的、过程和注意事项，消除患者的紧张情绪，取得患者的配合。



置管后的日常护理

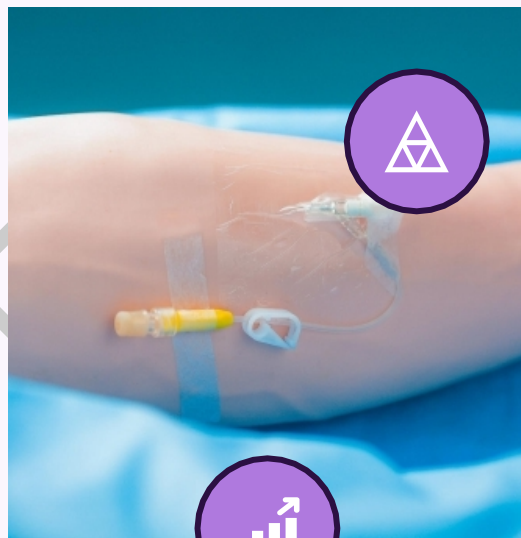
保持局部清洁干燥

定期检查敷料是否干燥、清洁，
及时更换潮湿或污染的敷料，
防止感染。



固定导管

确保导管固定稳妥，防止导管
滑脱或移动。



避免剧烈运动

避免置管部位的活动过度或剧烈运动，
以免导致导管破损或移位。

观察记录

观察置管部位有无红肿、疼痛
等症状，记录导管的置入深度
和时间，以便及时发现异常情况。



导管的更换与拔除



定期更换导管

根据导管的材质和使用情况，按照规定的时间间隔更换导管，防止导管老化、破损或感染。

拔除导管的指征

当患者病情好转或治疗结束时，应及时拔除导管。此外，如出现导管破损、感染等情况时，也应及时拔除导管。


拔除导管的注意事项

拔除导管时应确保无菌操作，避免导管拔出时带出周围的血管组织。拔除后应加压包扎，防止出血和血肿的形成。同时，应告知患者拔除后的注意事项，如保持局部清洁干燥、避免剧烈运动等。



03

**静脉留置导管的并发症及
处理**



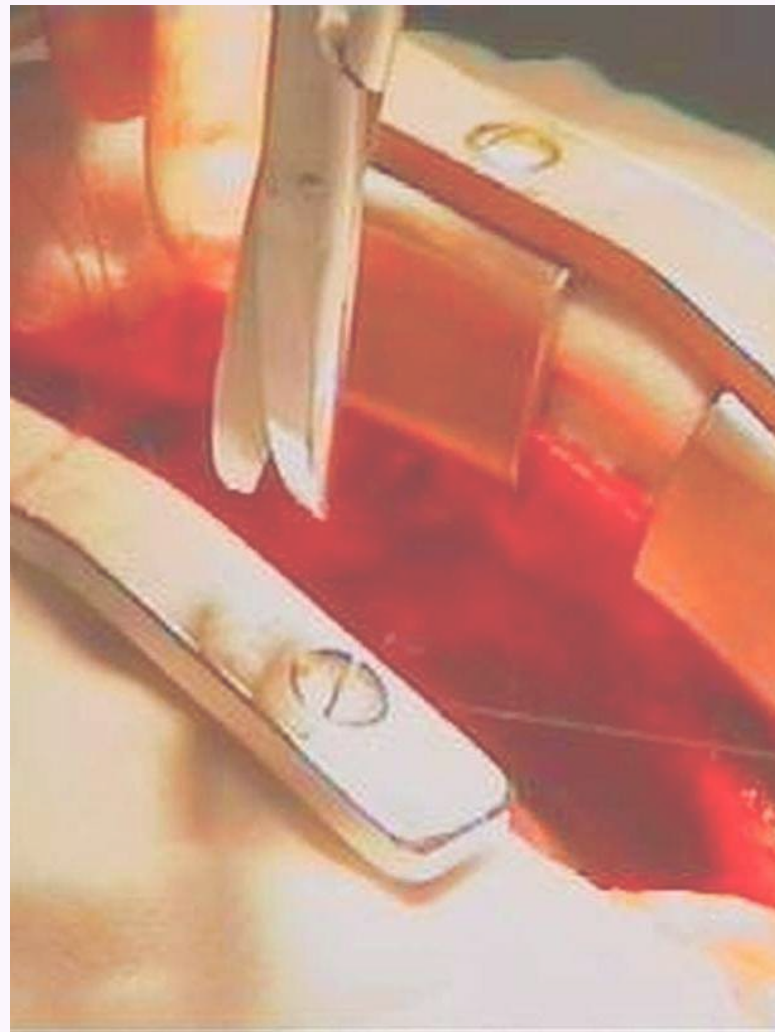
导管堵塞

总结词

导管堵塞是静脉留置过程中常见的并发症，可能导致液体无法正常输注。

详细描述

导管堵塞的原因可能包括血液反流、药物沉淀、纤维蛋白鞘形成等。处理方法包括使用尿激酶或肝素等溶栓药物，或采用导管冲洗、更换导管等措施。



以上内容仅为本文档的试下载部分，为可阅读页数的一半内容。如要下载或阅读全文，请访问：
<https://d.book118.com/956114230130010114>