



# 市郊铁路江跳线与重庆轨道5 号线贯通运营思考与交流

重庆江跳线 王红坊

# 目 录

基本情况介绍

1

贯通运营意义

2

推进与进展情况

3

主要解决的问题

4

问题思考

5

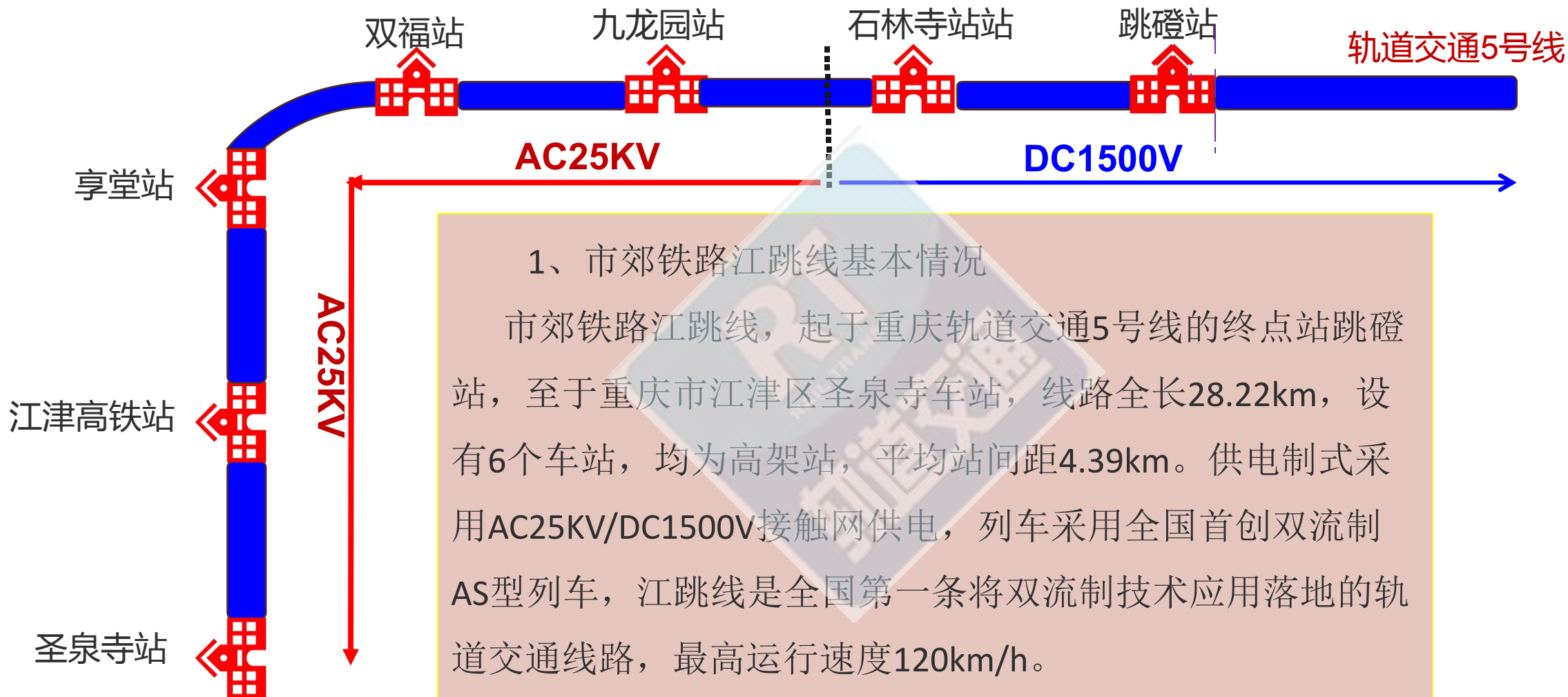




# 01 基本情况介绍

When you copy & paste, choose "keep text only" option.

# 一、基本情况介绍



## 1、市郊铁路江跳线基本情况

市郊铁路江跳线，起于重庆轨道交通5号线的终点站跳磴站，至于重庆市江津区圣泉寺车站，线路全长28.22km，设有6个车站，均为高架站，平均站间距4.39km。供电制式采用AC25KV/DC1500V接触网供电，列车采用全国首创双流制AS型列车，江跳线是全国第一条将双流制技术应用落地的轨道交通线路，最高运行速度120km/h。

重庆市郊铁路江跳线工程于2022年8月6日开通初期运营。

# 一、基本情况介绍

## 2、重庆轨道5号线情况

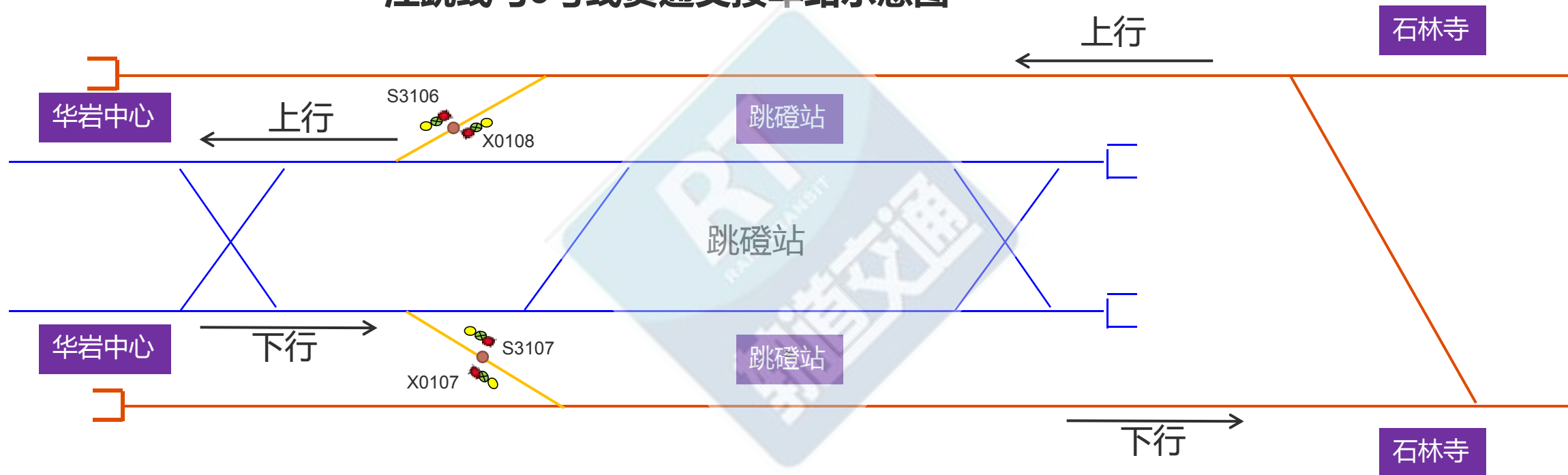
重庆轨道交通5号线一期工程起于两江新区园博中心，止于大渡口区跳磴站，设车站25座，线路长39.75km，采用山地城市As型（直流）车，1500V架空接触网供电工程，最高设计速度100km/h。

重庆轨道5号线分为南段（跳磴-石桥铺）、中段（石桥铺-大石坝）、北段（大石坝-园博中心）、北延段（园博中心-悦港北路），目前中段暂未开通。



# 一、基本情况介绍

## 江跳线与5号线贯通交接车站示意图



— 此颜色为江跳线管内线路

— 此颜色为5号线管内线路

— 此颜色为两线联络渡线

# 一、基本情况介绍

## 双流制为贯通运营提供了技术前提

江跳线为市郊铁路，采用27.5kv/DC1500v供电制式；重庆轨道交通5号线为城市轨道交通，采用1500v直流供电方式。

江跳线的列车要进入重庆轨道5号线实现贯通运营，首先就必须使江跳线的列车同样能在1500V的直流供电制式下运行。因此，江跳线的列车采用了全国首创的双流制AS型列车。其特点为，列车采用交流和直流双用受电弓，能自动调整升弓压力；



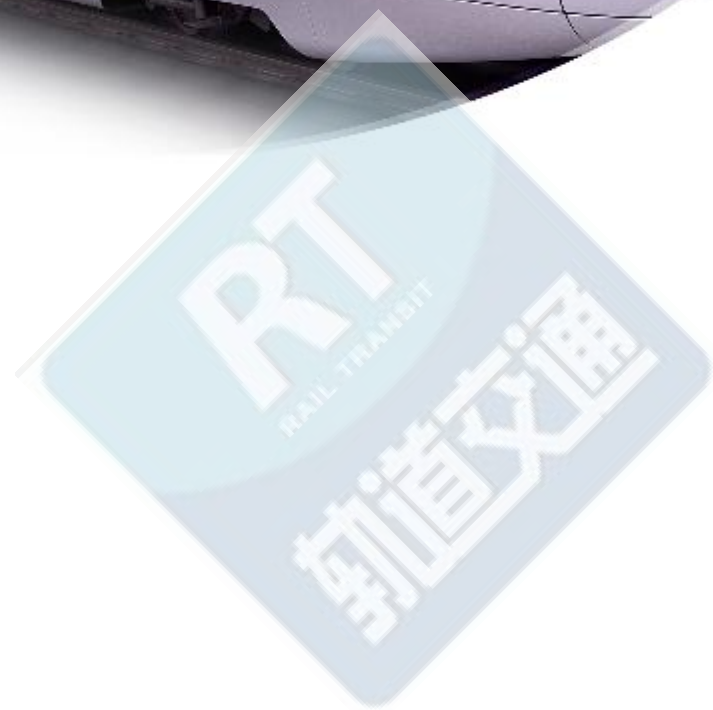
# 一、基本情况介绍

## 双流制为贯通运营提供了技术前提

列车上配有交流和直流两套供电系统，能自动根据网压判断所处的供电环境，进而投入相应的供电系统。列车在通过交直流转换段前，根据地面信标发出的信号，自动切牵断电，当通过交直流转换段后，列车再根据接触网的网压判断所处供电环境，通过交直流转换开关的转换，进而接通、投入相应的列车内部的供电系统，实现交直流转换。

同时，为了更好贯通运营，方便重庆轨道交通5号线的司机驾驶江跳线的列车，江跳线的列车尤其是司机室的布局，在设计时尽可能与重庆轨道5号线的列车保持一致。

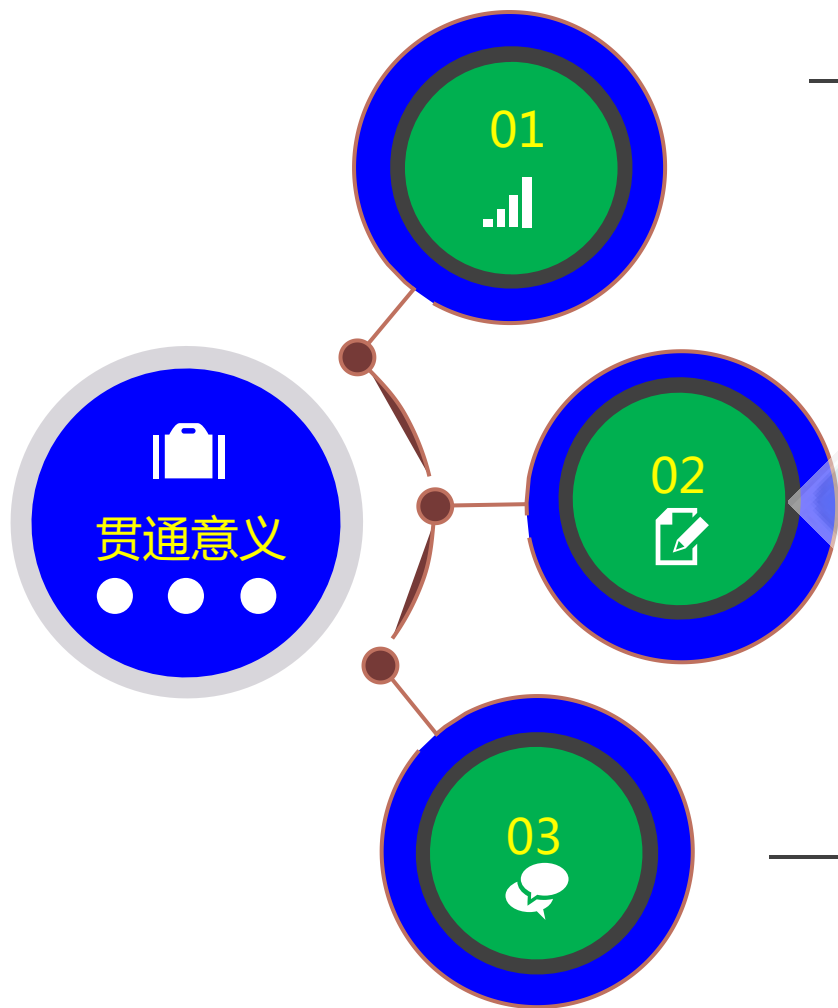




# 02

## 贯通意义

## 二、江跳线与重庆轨道5号线贯通意义



### ● 提高乘客出行便利

江跳线与重庆轨道交通5号线贯通运营，可以让江津区的居民无需换乘，一车直达重庆市中心城区，为群众提供了更加快捷方便的选择；同时也能更好促进和推动江津区融入主城区。

### ● 兑现社会投资人承诺

江跳线为PPP项目，社会投资人与政府实施机构签订的《特许经营协议》中约定江跳线要实现与5号线贯通运营。实现贯通运营也是兑现社会投资人的承诺。

### ● 更好体现双流制示范作用

江跳线为市郊铁路，采用双流制列车，与5号线贯通运营，能更好体现双流制列车的意义，为市郊铁路与城市轨道交通互联互通、融合发展提供示范引领作用。



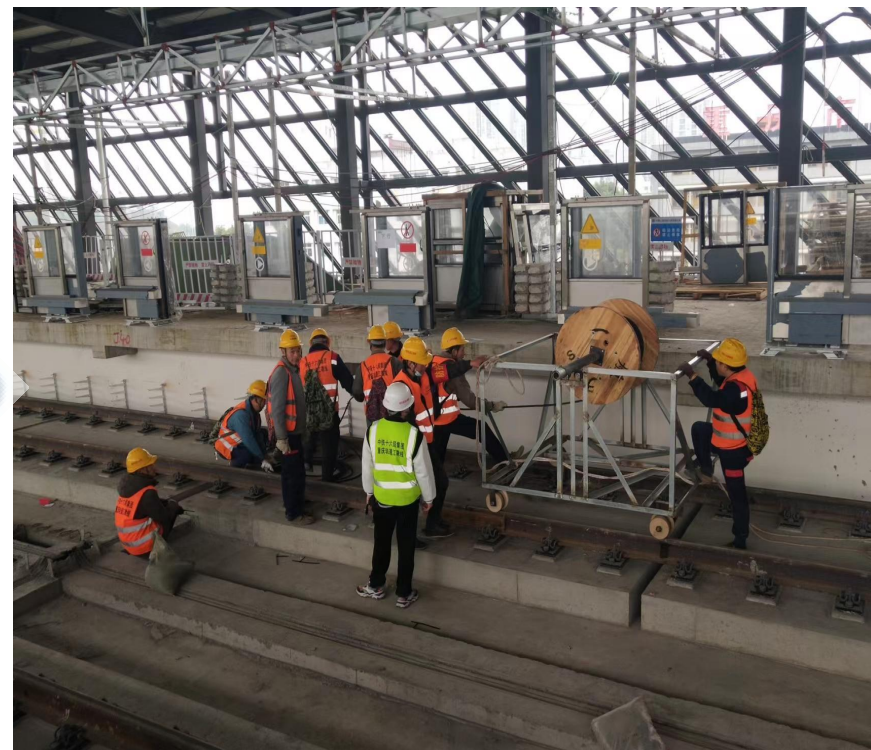
# 推进和进展情况

When you copy & paste, choose "keep text only" option.

### 三、贯通运营推进情况

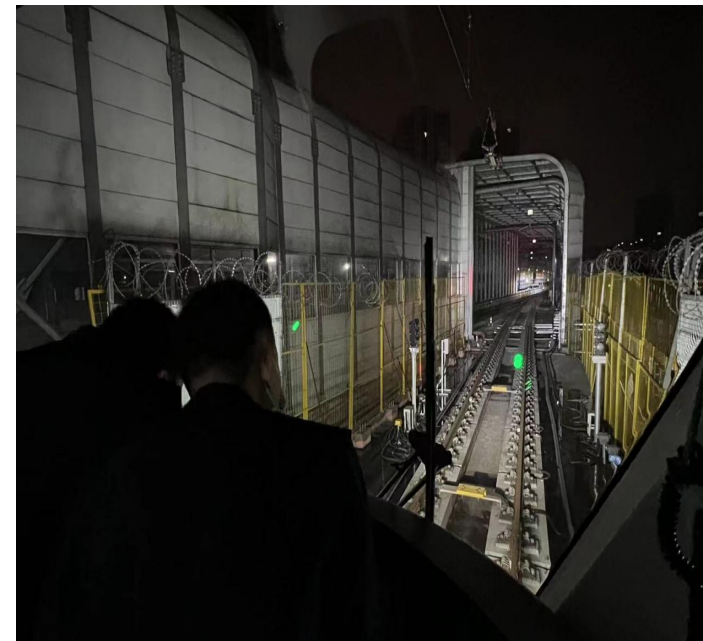
#### 前期设备招标时后贯通运营预留条件

在江跳线设计联络阶段，提前谋划与重庆轨道交通5号线贯通运营工作，在设备招标时预留与重庆轨道交通5号线接口，同时将贯通运营所需要的设备改造升级和调试等内容包含在设备招标合同内，为后期贯通运营、设备升级改造提供了基础条件。



### 三、贯通运营推进情况

重庆轨道江跳线与已运营的5号线线路贯通调试工作配合单位多，且贯通调试可能改变部分既有设备的相关设置，存在影响次日既有线正常运营的可能性，因此对贯通调试工作的安全要求极高。贯通调试主要协调组织相关厂家完成联络线限界检测、联络线及5号线正线热滑试验，专用无线通信与信号、车辆的联调，信号、车辆与站台门系统联调，信号、车辆与广播系统联调，信号、车辆与乘客信息系统联调，组织信号专业完成单车测试、多车追踪测试及预跑图测试等，组织车辆专业完成连挂救援、弓网受流动态试验等工作，满足贯通试运营要求。



联络线热滑试验工作

以上内容仅为本文档的试下载部分，为可阅读页数的一半内容。如要下载或阅读全文，请访问：<https://d.book118.com/958001115136006105>