

内蒙古五原县文旅发展有限责任公司招聘笔试题库2025

一、第一部分 常识判断（根据题目要求，在四个选项中选出一个最恰当的答案。）

1、不得抄送给自己的下级机关的公文是（ ）。

- A. 公告
- B. 报告
- C. 请示
- D. 会议纪要

【正确答案】

C

【答案解析】

《党政机关公文处理工作条例》第八条规定，请示，适用于向上级机关请求指示、批准。第十五条规定，向上级机关行文，应当遵循以下规则：①原则上只写一个主送机关，需要同时送其他机关的，应当用抄送形式，但不得抄送其下级机关；……因此C项正确。

2、我国在大力推进粮食行业信息化发展的同时所要坚持的基本原则不包括（ ）。

- A. 统筹兼顾
- B. 注重实效
- C. 协同共享
- D. 保障安全

【正确答案】

A

【答案解析】

A项，《大力推进粮食行业信息化发展的指导意见》指出，“统筹规划、注重实效、协同共享、保障安全”是我国在大力推进粮食行业信息化发展的同时所要坚持的基本原则。

3、下列地理常识，说法正确的是（ ）。

- A. 塔里木盆地位于我国地势的第一级阶梯
- B. 阿富汗、不丹与我国接壤
- C. 我国不存在高原山地气候的地区
- D. 长江发源于唐古拉山脉，为亚洲第二长河

【正确答案】

B

【答案解析】

本题考查地理国情。

A项错误，塔里木盆地位于中国新疆南部，是中国面积最大的内陆盆地，它位于我国地势的第二级阶梯。

B项正确，中国陆地与14个国家接壤，按逆时针方向分别是：朝鲜、俄罗斯、蒙古、哈萨克斯坦、吉尔吉斯斯坦、塔吉克斯坦、阿富汗、巴基斯坦、印度、尼泊尔、不丹、缅甸、老挝和越南。

C项错误，高原山地气候，气温日较差大而年较差较小，但太阳辐射强，日照充足，我国青藏高原属于此种高原山地气候。

D项错误，长江发源于“世界屋脊”——青藏高原的唐古拉山脉，干流流经11个省级行政区，于崇明岛以东注入东海，全长6387公里，为亚洲第一长河。

故正确答案为B。

4、长江中下游地区虽然降水丰富，但也有旱灾，其主要是（ ）。

- A. 春旱
- B. 伏旱
- C. 秋旱
- D. 冬旱

『正确答案』

B

『答案解析』

B项正确，中国大部分属于亚洲季风气候区，降水量受海陆分布、地形等因素影响，在区域间、季节间和多年间分布很不均衡，因此，旱灾发生的时期和程度有明显的地区分布特点。秦岭淮河以北地区春旱突出，有“十年九春旱”之说；黄淮海地区经常出现春夏连旱，甚至春夏秋连旱，是全国受旱面积最大的区域；长江中下游地区主要是伏旱和伏秋连旱，有的年份虽在梅雨季节，还会因梅雨期缩短或少雨而形成干旱。

5、下列诗句描写的山脉属于我国地势一、二阶梯分界线的是（ ）。

- A. “昆仑山上天风落，二十四桥吹洞箫”
- B. “会当凌绝顶，一览众山小”
- C. “不识庐山真面目，只缘身在此山中”
- D. “日照香炉生紫烟，遥看瀑布挂前川”

『正确答案』

A

『答案解析』

本题考查地理国情。

我国陆地地势可划分为三级阶梯。一二阶梯分界线：昆仑山脉—阿尔金山脉—祁连山脉—横断山脉。二三阶梯分界线：大兴安岭—太行山脉—巫山—雪峰山。

A项正确，诗句出自唐代罗隐的《后土庙》，诗中提及了昆仑山。昆仑山属于我国地势一、二阶梯分界线。

B项错误，诗句出自唐代诗人杜甫的《望岳》，描写了泰山的景色，与我国地势一、二阶梯分界线无关。

C项错误，诗句出自宋代诗人苏轼的《题西林壁》，描写了庐山的景色，与我国地势一、二阶梯分界线无关。

D项错误，诗句出自唐代诗人李白的《望庐山瀑布》，描写了庐山瀑布的壮丽景色，与我国地势一、二阶梯分界线无关。

故正确答案为A。

6、关于声音，下列说法正确的是（ ）。

- A. 声音是由物体的振动产生的，振动停止时，声音也就停止了
- B. 音调的单位是赫兹（Hz），响度和音色均没有具体衡量单位
- C. OGFC降噪路面与KTV隔音墙采用的降低噪音的方法相同
- D. 声音强度的单位是分贝（dB），因纪念电话发明家贝尔而得名

『正确答案』

D

『答案解析』

本题考查科技常识。

A项错误，一切正在发声的物体都在振动，物体振动停止，发声也停止，但声音有可能还在继续传播（如回声现象），所以声音不一定停止。

B项错误，音调的高低是由声源振动的频率决定的。声源振动的频率越大，音调越高，但赫兹（Hz）是频率的单位，而非音调的单位，音调的单位为美（mel）；响度是人耳感觉到的声音的强弱，响度的大小跟振幅有关，声源振动的幅度越大，响度越大，响度的单位是宋（sone）；音色是发声体的声音品质，由发声体本身的特征决定，没有具体的衡量单位。

C项错误，控制噪声有三个途径：在声源处减弱、在传播过程中减弱、在人耳处减弱。OGFC降噪路面是加铺耗磨层，就是表面铺装降噪功能层，用以降低轮胎和路面摩擦产生的噪声，属于在声源处减弱；KTV隔音墙是在传播过程中减弱，故二者采用的降低噪音的方法不同。

D项正确，声音强度的单位是分贝（dB），1分贝等于0.1贝尔（bel），因纪念电话发明家贝尔而得名。

故正确答案为D。

7、共同富裕是社会主义的本质要求，是人民群众的共同期盼。实现共同富裕不仅是经济问题，而且是关系党的执政基础的重大政治问题。共同富裕包括（ ）。

- ①生活富裕富足
- ②精神自信自强

- ③环境宜居宜业
- ④社会和谐和睦
- ⑤公共服务普及普惠
- ⑥市场竞争公平公正

- A. ①③④⑤
- B. ①③④⑥
- C. ①②③④⑤
- D. ①②③④⑤⑥

『正确答案』

C

『答案解析』

本题考查政治常识。

《中共中央 国务院关于支持浙江高质量发展建设共同富裕示范区的意见》指出：“共同富裕具有鲜明的时代特征和中国特色，是全体人民通过辛勤劳动和相互帮助，普遍达到生活富裕富足、精神自信自强、环境宜居宜业、社会和谐和睦、公共服务普及普惠，实现人的全面发展和社会全面进步，共享改革发展成果和幸福美好生活。”因此，①②③④⑤均表述正确。

故正确答案为C。

8、2020年10月，第八批“中国梦”主题新创作歌曲公布，下列歌曲与其主题对应正确的是（ ）。

- A. 《坚信爱会赢》——鼓舞人民抗击疫情
- B. 《石榴红了》——聚焦脱贫攻坚和全面小康
- C. 《起大梁》——歌颂共产党人的初心和使命
- D. 《赤子》——歌颂民族团结

『正确答案』

A

『答案解析』

本题考查政治常识。

A项正确，《坚信爱会赢》是为声援战斗在第一线的工作人员，鼓舞全国人民抗击疫情的信心和决心而创作的歌曲，在特定情景中产生了强烈的情感冲击和强大的精神力量。

B项错误，《石榴红了》是一首新疆风味的歌曲，把对民族团结的歌颂唱出了新境界。

C项错误，《起大梁》聚焦脱贫攻坚和全面小康，歌名选自农民盖房子时，最重要、最有代表性的一个步骤——起大梁，用农民的语言写农民的歌。

D项错误，《赤子》歌颂共产党人的初心和使命。歌曲准确表现出时代精神，言简意赅地塑造了新时代共产党人的音乐形象，大气磅礴，非常有感召力。

故正确答案为A。

9、以下不属于参谋子系统组织形式的是（ ）。

- A. 官方
- B. 半官方
- C. 大众
- D. 跨国

『正确答案』

C

『答案解析』

C项，参谋子系统的组织形式有官方的、半官方的、民间的和跨国的四种。

10、2021年2月，中共中央、国务院印发了《国家综合立体交通网规划纲要》，该《纲要》指出，依据国家区域发展战略和国土空间开发保护格局，结合未来交通运输发展和空间分布特点，将重点区域按照交通运输需求量级划分为极、组群、组团3类。下列与之相关的表述错误的是（ ）。

- A. 京津冀、长三角、粤港澳大湾区和成渝地区双城经济圈4个地区作为极
- B. 长江中游、山东半岛、海峡西岸、中原地区、哈长等8个地区作为组群
- C. 呼包鄂榆、黔中、滇中、山西中部、天山北坡、兰西等9个地区作为组团
- D. 依托极、组群、组团，打造由主轴、走廊组成的国家综合立体交通网主骨架

【正确答案】

D

【答案解析】

本题考查政治常识。

A、B、C三项正确，D项错误，《国家综合立体交通网规划纲要》指出：“依据国家区域发展战略和国土空间开发保护格局，结合未来交通运输发展和空间分布特点，将重点区域按照交通运输需求量级划分为3类。京津冀、长三角、粤港澳大湾区和成渝地区双城经济圈4个地区作为极，长江中游、山东半岛、海峡西岸、中原地区、哈长、辽中南、北部湾和关中平原8个地区作为组群，呼包鄂榆、黔中、滇中、山西中部、天山北坡、兰西、宁夏沿黄、拉萨和喀什9个地区作为组团。按照极、组群、组团之间交通联系强度，打造由主轴、走廊、通道组成的国家综合立体交通网主骨架。”

本题为选非题，故正确答案为D。

11、甲、乙、丙为某合伙企业的合伙人，后该合伙企业经营亏损，财产不足以清偿到期债务。根据《中华人民共和国合伙企业法》的规定，甲、乙、丙对该债务应承担（ ）。

- A. 无限责任
- B. 按份责任
- C. 无限连带责任
- D. 有限连带责任

【正确答案】

C

【答案解析】

《合伙企业法》第三十九条规定，合伙企业不能清偿到期债务的，合伙人承担无限连带责任。因此C项正确。

12、关于劳动法对女职工的保护，下列说法错误的是：

- A. 用人单位可因女职工怀孕降低其工资
- B. 用人单位不得因女职工哺乳解除劳动合同
- C. 用人单位不得安排女职工从事矿山井下作业
- D. 怀孕女职工在劳动时间内的产前检查也计入劳动时间

【正确答案】

A

【答案解析】

本题考查法律常识。《女职工劳动保护特别规定》是为减少和解决女职工在劳动中因生理特点造成的特殊困难，保护女职工健康制定。规定由中华人民共和国国务院于2012年4月28日发布，2012年4月28日起施行。

A项错误，B项正确。《女职工劳动保护特别规定》第五条规定：“用人单位不得因女职工怀孕、生育、哺乳而降低其工资、予以辞退、与其解除劳动合同或者聘用合同。”

C项正确，《女职工劳动保护特别规定》附录中列举的女职工禁忌从事的劳动范围：（一）矿山井下作业；（二）体力劳动强度分级标准中规定的第四级体力劳动强度的作业；（三）每小时负重6次以上、每次负重超过20公斤的作业，或者间断负重、每次负重超过25公斤的作业。因此用人单位不得安排女职工从事矿山井下作业。

D项正确，《女职工劳动保护特别规定》第六条规定：“女职工在孕期不能适应原劳动的，用人单位应根据医疗机构的证明，予以减轻劳动量或者安排其他能够适应的劳动。对怀孕7个月以上的女职工，用人单位不得延长劳动时间或者安排夜班劳动，并应当在劳动时间内安排一定的休息时间。怀孕女职工在劳动时间内进行产前检查，所需时间计入劳动时间。”

本题为选非题，故正确答案为A。

13、关于行政处罚，下列说法错误的是（ ）。

- A. 对当事人的同一个违法行为，不得给予两次以上罚款的行政处罚
- B. 当事人申请案件执法人员回避的，在作出回避决定前执法人员对该案件继续调查
- C. 执法人员在调查或者进行检查时不出示执法证件，当事人或者有关人员也应当如实接受调查或者检查
- D. 对涉及重大公共利益的行政处罚，行政机关负责人在作出处罚决定之前，应当由从事行政处罚决定法制审核的人员进行法制审核

【正确答案】

C

【答案解析】

本题考查法律常识。

A项正确，根据《行政处罚法》第二十九条规定：“对当事人的同一个违法行为，不得给予两次以上罚款的行政处罚。同一个违法行为违反多个法律规范应当给予罚款处罚的，按照罚款数额高的规定处罚。”

B项正确，根据《行政处罚法》第四十三条规定：“执法人员与案件有直接利害关系或者有其他关系可能影响公正执法的，应当回避。当事人认为执法人员与案件有直接利害关系或者有其他关系可能影响公正执法的，有权申请回避。当事人提出回避申请的，行政机关应当依法审查，由行政机关负责人决定。决定作出之前，不停止调查。”

C项错误，根据《行政处罚法》第五十五条第一款规定：“执法人员在调查或者进行检查时，应当主动向当事人或者有关人员出示执法证件。当事人或者有关人员有权要求执法人员出示执法证件。执法人员不出示执法证件的，当事人或者有关人员有权拒绝接受调查或者检查。”

D项正确，根据《行政处罚法》第五十八条规定：“有下列情形之一的，在行政机关负责人作出行政处罚的决定之前，应当由从事行政处罚决定法制审核的人员进行法制审核；未经法制审核或者审核未通过的，不得作出决定：（一）涉及重大公共利益的；……”

本题为选非题，故正确答案为C。

14、公务员晋升领导职务，需要经过一定程序才能履行任职手续。下列关于需要经过的程序排序正确的是（ ）。

①民主推荐 ②确定考察对象，组织考察 ③动议 ④按照管理权限讨论决定

- A. ①②③④
- B. ①③④②
- C. ③②④①
- D. ③①②④

【正确答案】

D

【答案解析】

本题考查法律常识。

根据《中华人民共和国公务员法》第四十六条规定：“公务员晋升领导职务，按照下列程序办理：（一）动议；（二）民主推荐；（三）确定考察对象，组织考察；（四）按照管理权限讨论决定；（五）履行任职手续。”

因此，正确的顺序是③①②④。

故正确答案为D。

15、下列做法符合我国法律规定的是（ ）。

- A. 甲公司向法院起诉乙公司长期拖欠农民工工资
- B. 丙某向法院起诉外来车辆非法占用本单位停车位
- C. 某人向法院起诉邻居搭盖房屋、影响自家采光
- D. 某报社下属编辑部向法院起诉丁某盗版侵权行为

【正确答案】

C

【答案解析】

原告必须是与本案有直接利害关系的人或单位。A项，劳动合同只涉及乙公司和农民工双方，甲公司无权起诉。B项，本单位可以成为原告，但是丙某无权起诉。C项，相邻权中的采光权受到侵犯，有权提起诉讼。D项，报社或者著作权人有权提起诉讼而不是报社下属机构。

16、下列陈述中错误的是（ ）。

- A. 在地球上的能源中，地热能仅次于太阳辐射能，排在第二位
- B. 太阳能、风能、地热、潮汐能以及生物质能都是可再生资源
- C. 三聚氰胺是一种含氮杂环有机化工原料，主要用于做蜜胺塑料
- D. 1纳米等于二十亿分之一米，约为4~5个原子排列起来的长度

『正确答案』

D

『答案解析』

D项，一纳米等于十亿分之一米，相当于四倍原子大小。

17、2024年2月2日，“2023年度三农人物”正式揭晓。下列人物与其事迹对应错误的是（ ）。

- A. 从15米高桥一跃而下勇救陌生人的外卖小哥彭清林
- B. 让古村实现从“脏乱差”到“宜居美”蝶变的退役军人董朝真
- C. 三十多年来追求用最少的粮食生产最多肉蛋奶的中国工程院院士顾诵芬
- D. 曾是辽宁舰上第一位女舵手，退役后打造“富民直播间”的党总支书记徐玲

『正确答案』

C

『答案解析』

本题考查政治常识。

A项正确，彭清林，浙江省杭州美团外卖配送员。2023年6月13日下午1点多，在杭州西兴大桥（钱江三桥）离水15米大桥上，彭清林跳入钱塘江中，救起了一名轻生女子，致胸椎压缩性骨折。

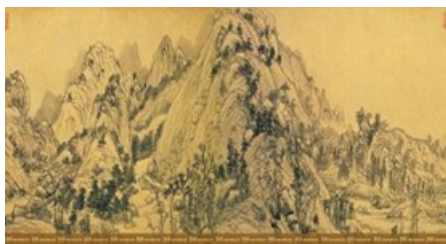
B项正确，董朝真，退役军人、江西省抚州市乐安县牛田镇流坑村党支部书记兼村委会主任。2003年，董朝真从部队退伍回到家乡江西省抚州市乐安县流坑村后，就义务承担起古村落的消防工作。2019年，乐安县决定加大流坑村的古村落保护和旅游开发力度。就在这一年，董朝真以95%以上的得票率，高票当选流坑村党支部书记，在他的努力下“垃圾村”变成网红打卡村，保住了“千古第一村”的美名。

C项错误，谯仕彦，中国工程院院士，中国农业大学动物科学技术学院教授、博士生导师，从事饲料研究30多年。从2020年7月开始，我国畜禽饲料进入全面禁抗时代，这是为了促进动物健康，进而确保食品安全。而减少玉米豆粕在饲料中的使用，是谯仕彦近年来重点攻关的方向。通过不懈努力，截至2023年，谯仕彦和团队将畜禽饲料中豆粕占比从17.3%下降到14.5%，每年减少大豆使用1400万吨，一举扭转了过去畜禽饲料中豆粕占比逐年增加的趋势。顾诵芬，中国工程院院士、著名飞机设计大师、飞机空气动力学设计奠基人。他建立了新中国飞机空气动力学设计体系，开创了我国自主研发歼击机的先河，持续开展航空战略研究，为我国航空科技事业作出了重大贡献。且顾诵芬并不属于“2023年度三农人物”。

D项正确，徐玲，曾经是一名军人，在部队服役8年，是中国海军辽宁舰上的首位女舵手。现在，她是江苏省盱眙县黄花塘镇芦沟社区党总支书记。她用士兵突击的冲劲与韧劲，带领乡亲们探索“稻虾共生”生态致富路；打造“富民直播间”，让特色农产品搭上互联网快车，年销售额超500万元；开设“暖心大食堂”，为500多名老人提供低价、健康的午餐，群众生活条件有了很大改善。

本题为选非题，故正确答案为C。

18、下列四幅中国名画的作者生活的年代，按时间先后顺序排列正确的是（ ）。



①



②



③



- ④
- A. ①②③④
- B. ②①③④
- C. ③②④①
- D. ③④①②

【正确答案】

D

【答案解析】

本题考查人文常识。

图①是《富春山居图》，是元代画家黄公望于1350年创作的纸本水墨画，中国十大传世名画之一。作品以浙江富春江为背景，画面用墨淡雅，山和水的布置疏密得当，墨色浓淡干湿并用，极富于变化。

图②是《汉宫春晓图》，是明代画家仇英创作的一幅绢本重彩仕女画，现收藏于台北故宫博物院。作品以人物长卷画，生动地再现了汉代宫女的生活情景。《汉宫春晓图》是仇英平生得意之作，为中国十大传世名画之一，亦被誉为中国“重彩仕女第一长卷”。

图③是《步辇图》，是唐朝画家阎立本的名作之一，是中国十大传世名画之一，现藏于故宫博物院。作品设色典雅绚丽，线条流畅圆劲，构图错落富有变化，为唐代绘画的代表性作品，具有珍贵的历史和艺术价值。

图④是《清明上河图》，是北宋画家张择端的代表作，描绘了北宋故都汴京的景色，曾经为北宋宣和内府所收藏。作品犹如一首韵律和谐的乐曲，真实地演绎着900年前汴梁城的都市生活。它是一幅具有重要历史价值的风俗长卷。

综上，按时间先后顺序排列为③④①②。

故正确答案为D。

19、下列词语反映声音音色的是（ ）。

- A. 低声呢喃
- B. 声如莺啼
- C. 响彻云霄
- D. 尖锐刺耳

【正确答案】

B

【答案解析】

本题考查科技常识。

A、C两项错误，声音的强弱叫做响度。响度即声音响亮的程度，根据它可以把声音排成由轻到响的序列。响度的大小取决于音强、音高、音色、音长等条件。“低声呢喃”是指声音的响度小；“响彻云霄”是指声音的响度大。

B项正确，音色是指不同声音表现在波形方面总是有与众不同的特性，不同的物体振动都有不同的特点。不同的发声体由于其材料、结构不同，则发出声音的音色也不同。“声如莺啼”是指声音的音色好。

D项错误，声音频率的高低叫做音调，表示人的听觉分辨一个声音的调子高低的程度。音调主要由声音的频率决定，同时也与声音强度有关。“尖锐刺耳”指声音的音调高。

故正确答案为B。

20、氢能是一种来源丰富、绿色低碳、应用广泛的二次能源，正逐步成为全球能源转型发展的重要内容之一。下列关于氢能的说法，错误的是（ ）。

- A. 我国是世界上最大的制氢国
- B. 世界上96%的氢来源于煤、天然气等化石燃料
- C. 制氢工艺可分为三大类：化工工艺、光/电工艺、生物工艺

- D. 氢的制取过程可以实现完全零碳排

『正确答案』

D

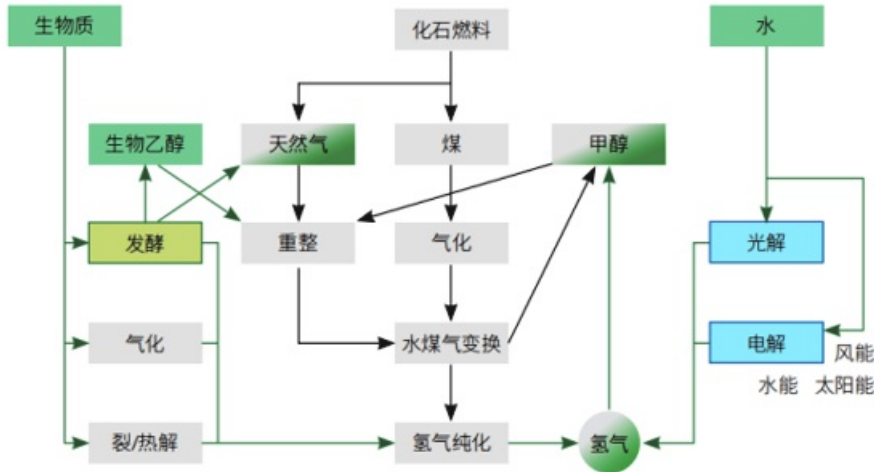
『答案解析』

本题考查科技常识。

A项正确，我国是世界上最大的制氢国，氢气产能约为4000万吨/年，年制氢产量约为3300万吨，已初步掌握氢能制备、储运、加氢、燃料电池和系统集成等主要技术和生产工艺，在部分区域已实现燃料电池汽车小规模示范应用。

B项正确，目前，世界上96%的氢来源于煤、天然气等化石燃料，剩余的4%主要来源于电解水。

C项正确，制氢工艺可分为三大类：化工工艺，包括气化、重整、裂/热解等；光/电工艺，包括光解、电解等；生物工艺，包括微生物发酵等。



D项错误，虽然氢能是绿色能源，但氢的制取过程却并非完全零碳排。氢能按照其制取方式，可分为灰氢、蓝氢、绿氢三种。灰氢，是通过化石燃料（石油、天然气、煤炭）燃烧产生的氢气，在生产过程中会有二氧化碳的排放；蓝氢，是天然气制氢，在产生温室气体的同时，会使用碳捕捉、利用与封存（CCUS）等技术，对温室气体进行捕获，从而实现低碳排放生产；绿氢，是通过可再生能源（太阳能、风能等）制造的氢气，在这一过程中，完全没有碳排放，也是制氢的终极目标。

本题为选非题，故正确答案为D。

二、第二部分 言语理解与表达（本部分包括表达与理解两方面的内容。请根据题目要求，在四个选项中选出一个最恰当的答案。）

1、中国这样国土面积大、地形复杂、气候类型多样的国家，高速公路网在经济社会发展中起着举足轻重的作用。生产要素的配置和流动范围在很大程度上取决于交通网络的建设和延展，而交通网络的发达程度深刻影响着物流成本的高低。在现代生产体系中，无论是生产资料还是生活资料，其市场价格的构成中，物流成本都是基本构成部分。在社会分工条件下，分工产生的要素组合的范围及其匹配度，与物流可及范围及其价格高低密切相关。在整个生产链条中，物流成本是居于生产体系上游的价格，影响着下游生产过程的价格。从这个意义上讲，我国实行高速公路差异化收费，必将对整个市场价格和经济发展产生积极影响。

这段文字主要：

- A. 突出建设发达完善的交通网络体系的必要性
- B. 强调物流成本对于市场经济发展的影响力
- C. 凸显交通网络与物流成本之间的密切联系
- D. 说明我国实行高速公路差异化收费的作用

『正确答案』

D

【答案解析】

文段开篇先介绍交通网络的重要性，并指出其与物流成本间的关系，紧接着分析物流成本对市场价格的影响，尾句通过“从这个意义上讲”总结前文内容，强调“我国实行高速公路差异化收费”会带来积极影响。故文段主要说明我国实行高速公路差异化收费的作用，对应D项。

A项“交通网络体系”，B、C两项“物流成本”均对应总述句之前的内容，非重点，排除。

故正确答案为D。

【文段出处】《高速公路差异化收费，明码实价是关键》

2、在具体经济工作中必须坚持系统观念，不能_____。推进供给侧结构性改革必须认识到，供给和需求是市场经济内在关系的两个基本方面。没有需求，供给就无从实现；没有供给，需求就无法满足。

填入画横线部分最恰当的一项是：

- A. 太阿倒持
- B. 一叶障目
- C. 以一持万
- D. 顾此失彼

【正确答案】

D

【答案解析】

根据“坚持……不能……”可知，横线处所填成语应与“系统观念”构成反义并列，表达不系统、不成体系之意，且根据后文可知，横线处所在句子应表达经济工作中的两个基本方面不能只顾其一之意，D项“顾此失彼”指顾了这个，顾不了那个，符合文意，当选。A项“太阿倒持”比喻把权柄给别人，自己反而受到威胁或祸害，与文意不符，排除；B项“一叶障目”比喻被局部的或暂时的现象所迷惑，不能认清事物的全貌或问题的本质，虽然可与“系统观念”构成反义并列，但无法体现两个基本方面只顾其一之意，排除；C项“以一持万”比喻抓住关键，可以控制全局，文段并未强调不能抓住关键之意，而是强调要兼顾两个基本方面，与文意不符，排除。

故正确答案为D。

【文段出处】《推动经济高质量发展不断取得新成效》

3、现代工业社会飞速发展的科学技术，使农业生产方式发生了翻天覆地的变化。高度机械化的现代化生产模式逐渐取代了传统农业的生产模式，为农耕文化的保护与传承带来挑战，也在一定程度上影响了农耕词汇的使用与传播。值得注意的是，在当今社会语境下，农耕词汇并未完全消亡，甚至在一定程度上迸发出新的活力。一方面，播种、栽培、嫁接、灌溉、施肥、耕耘等常用农耕词汇，在使用与传播的过程中纷纷发生语义泛化现象，融入了汉语的基本思维习惯，成为日常语言的一部分。另一方面，部分农耕词汇不仅自然融入大众话语之中，还现身于新闻话语、学术话语等专业话语中，并在与这些专业话语的良性互动中显示出无可比拟的表达优势。

这段文字意在说明：

- A. 农耕文化中所蕴含的词汇在当代仍具有优势
- B. 词汇对农耕文化的传承使用具有关键性作用
- C. 农耕词汇的形成和发展与时代变化息息相关
- D. 当今语境下农耕词汇展现出全新的发展面貌

【正确答案】

D

【答案解析】

文段开篇介绍背景，飞速发展的科学技术使农业生产方式发生了巨大的变化，而这种变化也在一定程度上影响了农耕词汇的使用与传播，随后通过“值得注意的是”强调，在当今社会语境下，农耕词汇并未完全消亡，甚至在一定程度上迸发出新的活力，最后通过“一方面……另一方面”对此展开论述，详细介绍了农耕词汇在当前发生的改变，故文段意在说明农耕词汇在当前所发生的转变，对应D项。

A、B两项，均缺少文段核心话题“农耕词汇”，排除；

C项，文段并非围绕“农耕词汇的形成和发展”进行论述，而是讨论农耕词汇当前迸发出新的活力，排除。

故正确答案为D。

【文段出处】《农耕词汇在当代语境焕发生机》

4、很早以前科学家就发现有些人对于某些药物的反应和其他病人不同。例如，某种麻醉用肌肉松弛剂会导致特定的人无法呼吸。后来，科学家

以上内容仅为本文档的试下载部分，为可阅读页数的一半内容。如要下载或阅读全文，请访问：<https://d.book118.com/966224015100011050>